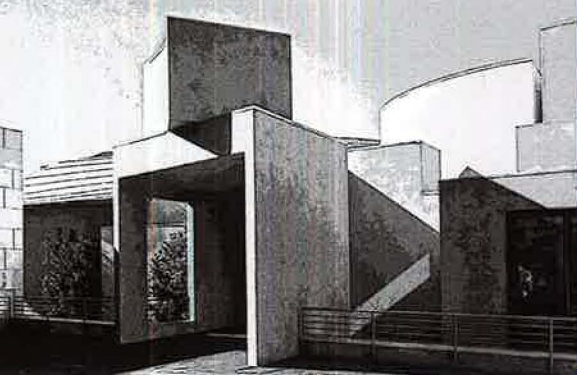


Ζιόρραμα

ΔΙΜΗΝΙΑΙΟ ΠΕΡΙΟΔΙΚΟ ΤΕΧΝΩΝ ΚΑΙ ΠΟΛΙΤΙΣΜΟΥ




ΤΕΥΧΟΣ
27-28
ΝΟΕΜΒΡΙΟΣ - ΔΕΚΕΜΒΡΙΟΣ 2019
ΙΑΝΟΥΑΡΙΟΣ - ΦΕΒΡΟΥΑΡΙΟΣ 2020



ΑΡΧΙΤΕΚΤΟΝΙΚΗ

Σόλων  ενόπουλος

Αρχιτέκτονας, Ομότιμος Καθηγητής ΕΜΠ
Κοσμήτορας Σχολής Αρχιτεκτονικής και
Γεωπεριβαλλοντικών Επιστημών,
Πανεπιστήμιο Νεάπολης, Πάφος

ΑΠΟ ΤΟ ΠΑΓΚΥΠΡΙΟ ΓΥΜΝΑΣΙΟ ΣΤΗΝ ΑΡΧΙΤΕΚΤΟΝΙΚΗ

Το κείμενο που ακολουθεί είναι επεξεργασμένη εκδοχή διάλεξης με παρόμοιο τίτλο, η οποία δόθηκε την Πέμπτη 21 Νοεμβρίου 2019, στον χώρο του Μουσείου του Παγκυπρίου Γυμνασίου στη Λευκωσία, έπειτα από πρόσκληση του Συλλόγου Αποφοίτων του σχολείου.

Πρόκειται για κείμενο χωρίς γραμμική ανάπτυξη, αλλά θραυσματική και εν μέρει αποσπασματική, αφού οι αναφορές στηρίζονται στην ταυτόχρονα και στη χωρίς σειρά παράθεση σκέψεων και αφηγήσεων.

Τη δεκαετία του '60, η συνήθης διαδικασία εισαγωγής στην Αρχιτεκτονική Σχολή του Εθνικού Μετσόβιου Πολυτε-

χνείου, μετά την αποφοίτηση από Κυπριακά Γυμνάσια όπως το Παγκύπριο, περιλάμβανε τη μετάβαση στην Αθήνα το καλοκαίρι, προκειμένου κανείς να προετοιμαστεί σε φροντιστήριο για τις εισαγωγικές εξετάσεις.

Και τότε όπως και τώρα υπήρχαν φροντιστήρια στα οποία διδάσκονταν όλα τα μαθήματα που αφορούσαν την συγκεκριμένη Σχολή, συμπεριλαμβανομένων του γραμμικού και του ελεύθερου σχεδίου, ενώ άλλα ήταν εξειδικευμένα μόνο στα σχέδια.

Στην Ελλάδα, τότε, τα φροντιστήρια τα είχαν κυρίως καθηγητές οι οποίοι, λόγω των λεγόμενων κοινωνικών φρονημάτων, δεν μπορούσαν να διοριστούν και να διδάξουν στο Δημόσιο. Ας σημειωθεί ότι η Ελλάδα μόλις είχε αρχίσει να συνέρχεται και να ανασυγκροτείται έπειτα από τη Γερμανική κατοχή και τον εμφύλιο.

Η συμμετοχή στις εξετάσεις είχε ως θετική κατάληξη την εισαγωγή στο πρώτο έτος της Αρχιτεκτονικής του μυθικού ΕΜΠ, με ιδιαίτερα υψηλούς βαθμούς στα σχέδια, κάτι που ασφαλώς οφειλόταν στο γεγονός ότι στο Παγκύπριο δίδασκαν ζωγραφική δάσκαλο, όπως ο Διαμαντής και ο Κάνθος.

Ένα αμήχανο πρώτο εξάμηνο ακολουθήθηκε γρήγορα από τη, χωρίς ιδιαίτερη δυσκολία, ένταξη στην Σχολή και τα μαθήματα αλλά και από τη γνωριμία με ανθρώπους με κοινά ενδιαφέροντα και πάθος για την αρχιτεκτονική... Ταυτόχρονα, ήρθε πάλι χωρίς δυσκολία η

προσαρμογή στην τόσο διαφορετική από όλες τις απόψεις ζωή της Αθήνας. Μια ζωή που περιλάμβανε τα πάντα... από την πεζή καθημερινότητα μέχρι και τα έντονα και ανήσυχα, πολλαπλά, τότε, πολιτικά και πολιτιστικά γεγονότα, καθώς και τα ετερόκλητα, ισχυρότατα ερεθίσματα που πρόσφερε και εξακολουθεί και σήμερα να προσφέρει αυτή η πολύπλοκη και γι' αυτό υπέροχη πόλη...

Ενδεικτικά μόνον, γιατί δεν είναι τα μόνα, θα μπορούσαν να αναφερθούν κάποια από τα πλέον γνωστά ονόματα εκείνης της περιόδου: Μάνος Χατζηδάκης, Μίκης Θεοδωράκης, Διονύσης Σαββόπουλος στα πρώτα του βήματα, ο Γρηγόρης Μπιθικώτσης αλλά και η Μαρία Κάλας, η Μελίνα, ο Κάρολος Κουν στο Θέατρο, ο Νίκος Κούνδουρος στον Κινηματογράφο, ο Γιάννης Μόραλης και ο Γιάννης Τσαρούχης στη Ζωγραφική, ο Δημήτρης Πικιώνης και ο Τάκης Ζενέτος στην Αρχιτεκτονική, ο Κώστας Χατζής στο τραγούδι, (στην μουσική που τραγουδούσε απαγγέλλε ποίηση ο Αντρέας Χριστοδουλίδης)... Ρίτσος, Ελύτης, Σεφέρης κ.ά.

Μια απίστευτη, μοναδική, εκρηκτική συγκυρία!!!

Όσον αφορά την προσαρμογή, θα πρέπει να αναφερθεί επίσης ότι οι σπουδές στην αρχιτεκτονική, διαχρονικά και παγκόσμια, στηρίζονται στις πολύωρες, εξαντλητικές αλλά ιδιαίτερα παραγωγικές ομαδικές συνεργασίες μεταξύ των φοιτητών αλλά και μεταξύ φοιτητών και



καθηγητών, κάτι που παρέχει τις ιδανικές συνθήκες για άμεση, βαθιά και δημιουργική επικοινωνία και εξοικείωση με τον χώρο και τους ανθρώπους.

Πέρα όμως από την αρχιτεκτονική ιδιαιτερότητα, πώς ένας άνθρωπος μπόρεσε να προσαρμοστεί σε έναν εξαιρετικά διαφορετικό από όλες τις απόψεις χώρο από αυτόν από τον οποίο προερχόταν; Διαφορετικές κλίμακες, διαφορετικές νοοτροπίες, διαφορετικοί ρυθμοί.

Τελικά φαίνεται ότι τον σημαντικότερο ρόλο σ' αυτό τον καθόρισε η μαθητεία στο Παγκύπριο Γυμνάσιο. Και αυτή η διαπίστωση δεν αφορά μόνον το Πρόγραμμα των μαθημάτων ή τους εξαιρετικούς καθηγητές ή τις πολύπλευρες δραστηριότητες αλλά ένα συνολικό κλίμα, μια διάχυτη ατμόσφαιρα πολιτισμού, δηλαδή αυτή της ουσιαστικής σε βάθος καλλιέργειας.

Πώς συνδέονται όλα αυτά με την Αρχιτεκτονική;

Λέγεται, λοιπόν, ότι η Αρχιτεκτονική είναι Τέχνη και Επιστήμη. Εντούτοις στην ουσία, αυτό το δίπολο δεν αρκεί για να περιγράψει το πλαίσιο και το φάσμα της Αρχιτεκτονικής, είτε ως εκπαιδευτική δραστηριότητα είτε ως επαγγελματική.

Καταρχάς δεν αρκεί, γιατί η ίδια η διατύπωση διαχωρίζει αυτές τις δύο έννοιες.

Η Αρχιτεκτονική όμως είναι θεωρία και πράξη... Είναι φιλοσοφία αλλά και ιστορία... Είναι ψυχολογία όπως και ιδεολογία... Είναι αισθητική και λειτουργία... είναι σίγουρα διαίσθηση, είναι όμως και λογική. Είναι όλα αυτά μαζί... αδιαχώριστα. Είναι επίσης βεβαιότητα και αμφιβολία... είναι σιγουριά και αμφισβήτηση... είναι μονοσήμαντη αλλά και αμφίσημη. Αφορά τους ανθρώπους τόσο ως άτομα όσο και ως κοινωνικές συγκροτήσεις. Είναι εξουθενωτική, αλλά προσφέρει βαθιά ικανοποίηση μα και πολλές απογοητεύσεις, είναι αγχωτική και

όμως λυτρωτική. Είναι προφανώς ένα επάγγελμα, αλλά θα μπορούσε να θεωρηθεί και ως hobby.

Το πιο σημαντικό όμως είναι ότι πρόκειται για αυτό που όλοι οι άνθρωποι, ανεξάρτητα από καταγωγή, φύλο ή ηλικία, το υφίστανται τις περισσότερες φορές ανεξάρτητα από τη θέλησή τους, με ή χωρίς να το καταλαβαίνουν.

Και έτσι, η σκέψη γυρίζει στο Παγκύπριο και τη συνειδητοποίηση ότι αυτό που παίρνει κανείς από το σχολείο αυτό δεν περιορίζεται στις σίγουρα ιδιαίτερα υψηλού επιπέδου γνώσεις. Είναι κάτι λανθάνον και δύσκολο να εντοπιστεί και να διατυπωθεί με ευκρίνεια. Έχει όμως σημασία κάτι τέτοιο να επιχειρηθεί:

Καταρχάς είναι η καλή γνώση της ελληνικής γλώσσας (ακόμα και για αυτούς που τελείωναν το Πρακτικό!). Για την αξία αυτής της γλώσσας διατυπώνει καταπληκτικά τις σκέψεις του ο σημαντικός Έλληνας διανοητής Παναγιώτης Κονδύλης, συνδέοντας μάλιστα, όσο και αν ακούγεται παράξενο, με θαυμαστό τρόπο την Γλώσσα με την Αρχιτεκτονική:

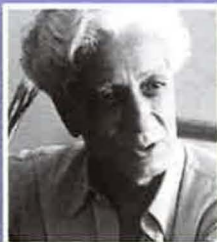
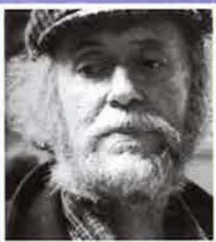
«Πρώτα - πρώτα η εξοικείωσή με την αρχαιοελληνική και τη λατινική γλώσσα, ως συντακτικά και γραμματικά μορφώματα και ως αντίστοιχα ρυθμισμένες εκφραστικές δυνατότητες σήμανε για μένα τη μεγάλη και πειθαρχημένη μύηση στο φαινόμενο Γλώσσα εν γένει και μάλιστα μέσα από μια άκρως προνομιακή πρόσβαση. Γλώσσες, όπου τα περιγράμματα των λέξεων και των φράσεων δεν τα θολώνουν τα-γόνιμα ή άγονα αδιάφορα-νεφελώματα του νεώτερου υποκειμενισμού, μοιάζουν με κυκλώπεια τείχη χτισμένα με ξερολιθιά, με οφθαλμοφανείς τις αρμοδεσιές και χειροπιαστά τα ερείσματα, με αδρές αντιστοιχίες ανάμεσα στο σημαίνον και το σημαϊνόμενο, στο πελέκημα του λόγου και στη λάξευση του στοχασμού»...

Και συνεχίζει:

«Ιδιαίτερα οι απεριόριστες σχεδόν δυνατότητες διαπλοκής κυρίων και δευτερευουσών προτάσεων εντός μακρών περιόδων επιτρέπουν την ακριβή άρθρωση πολυεπίπεδων διανοημάτων, όπου στη συντακτική πλοκή αποτυπώνεται ανάγλυφα η πλοκή και η υφή των σχέσεων μεταξύ των διαφόρων διαστάσεων του νοήματος».

Το δεύτερο που παρέχει το Παγκύπριο, αλλά λειτουργεί κατεξοχήν υποσυνείδητα και με αυτοματισμό, είναι η καλλιέργεια της ελεύθερης και ανήσυχης σκέψης, της αγωνίας και βαθιάς επιθυμίας για γνώση νέων πραγμάτων, να μην επαναπαύεται κανείς, να ανακαλύπτει νέες σκέψεις, νέους δρόμους, να μην αρκείται σε αυτά που θεωρούνται δεδομένα, να θέλει συνεχώς να μαθαίνει αμφισβητώντας... να έχει κατά κάποιον τρόπο τις κεραίες ανοικτές, για να προσλαμβάνει και να εκτιμά πράγματα που υπάρχουν παντού γύρω μας, είτε είναι εμφανή και θεσμοποιημένα είτε, πολύ περισσότερο, όταν είναι κάπου μισοκρυμμένα ή ταπεινά... Αυτές οι υποθέσεις συνιστούν βέβαια ένα φοβερό υπόβαθρο για τον οποιονδήποτε, πολύ δε περισσότερο για έναν αρχιτέκτονα.

Και κάτι ακόμα, το οποίο έχει τη δική του ιδιαίτερη αξία. Είναι το να εμπιστευόμαστε τους ανθρώπους. Δεν πρόκειται για εκλογικευμένη ατομική επιλογή αλλά για γενικότερη ιδεολογική θέση, που εννοείται δεν αφορά μόνο την αρχιτεκτονική αλλά την αενάως συνεχιζόμενη και χωρίς όρια καλλιέργεια και τη διαρκή διεύρυνση του νοητικού ορίζοντα μέσω της επαφής με τους άλλους. Είναι κάτι που έχει καλλιεργηθεί με κάποιον σχεδόν μαγικό τρόπο στους χώρους του Παγκυπρίου. Μέσα σε εκείνες τις αυλές, μέσα σε εκείνες τις ευάερες και φωτεινές αίθουσες που τότε φαινόταν τεράστιες και ψηλές και τώρα είναι



μικρές, μέσα στην ιστορική βιβλιοθήκη αλλά και έξω από αυτήν.

Όλοι, λοιπόν, οι χώροι του Παγκυπρίου παρέχουν αυτό το πλαίσιο που συνήθως ορίζεται ως σωστές βάσεις. Ούτε όμως αυτός ο όρος αρκεί για να αποδώσει αυτά που δίνει η μαθητεία στο Παγκύπριο. Δηλαδή ακόμα και ετυμολογικά, ο όρος «βάσεις» υποδηλώνει κάποιου είδους στατικότητα. Ίσως πάλι αυτή η στατικότητα να χρειάζεται.

Γεγονός είναι ότι υφίστανται, όσο παράξενο και αν ακούγεται αυτό, απίστευτα κοινά στοιχεία μεταξύ των σπουδών στην Αρχιτεκτονική του ΕΜΠ, και της μαθητείας στο Παγκύπριο Γυμνάσιο.

Βασικό και κυρίαρχο από αυτά είναι η κοινή πίστη στις απεριόριστες δυνατότητες των φοιτητών ή των μαθητών αντίστοιχα και η γενναιόδωρη και στους δύο χώρους προσφορά του πλαισίου για την ελεύθερη εκδίπλωση αυτών των δυνατοτήτων. Είναι επίσης η επικέντρωση στην ευρεία ανθρωποκεντρική και λιγότερο στη στενά εργαλειοακή παιδεία, τόσο τη Γυμνασιακή/ Λυκειακή, όσο και την Πανεπιστημιακή.

(Παρενθετικά, φαίνεται ότι στις σημερινές κοινωνίες τείνει δυστυχώς να επικρατήσει η έμφαση στην τεχνοοικονομική και επιμεριστική, αντί της ολιστικής, πλευρά των πραγμάτων και κατ' επέκταση των σπουδών. Ενδεικτικό παράδειγμα είναι η σημερινή εγκατάλειψη γενικότερα των ανθρωπιστικών και κλασικών σπουδών σε αρκετά Ευρωπαϊκά Πανεπιστήμια).

Παρόλα αυτά, ευτυχώς υπάρχουν ακόμα εστίες αντίστασης στην τάση αυτή. Στην αρχιτεκτονική π.χ. υπάρχουν σήμερα δείγματα τόσο στις σπουδές όσο και στην πράξη που υποδεικνύουν κάποιους δρόμους αντίρροπους από τις γενικευμένες εντυπωσιοθηρικές εικόνες. Υπάρχουν δηλαδή νέοι κυρίως αρχιτέκτονες όπως οι Βρετανοί Assemble ή ο Χιλιανός Alejandro Aravena ή οι Γάλλοι BAST, κ.ά. Εννοείται ότι, ειδικά στους μη αρχιτέκτονες, αυτά τα ονόματα δεν λένε απολύτως τίποτα. Ίσως μάλιστα και σε αρκετούς αρχιτέκτονες δεν λένε πολλά πράγματα. Εντούτοις αυτοί οι άνθρωποι δείχνουν ένα δρόμο που αφορά ουσιαστικά την κοινωνική υπόσταση της αρχιτεκτονικής και την

φροντίδα για το περιβάλλον. Αυτό δε το κάνουν, όχι μόνο διακηρυκτικά αλλά με εφαρμογές στην πράξη. Δουλεύουν με απλά εύχρηστα τοπικά υλικά, συνεργάζονται με ντόπιους τεχνίτες και σέβονται τη γη, το τοπίο, τον αέρα, τα δάση, εξοικονομούν ενέργεια... όχι από μόδα αλλά από βαθιά πεποίθηση και με στοιχειώδεις, ιδιαίτερα ευρηματικές, τεχνικές.

Η κοινωνική ευθύνη, λοιπόν, των αρχιτεκτόνων σήμερα έχει καταστεί τεράστια. Όπως επίσης και η ευθύνη σε πολύ μεγάλο βαθμό για τις συνθήκες διαβίωσης αλλά και επιβίωσης σε όλο τον πλανήτη καθώς και του ίδιου του πλανήτη. Αυτό βέβαια δεν είναι κάτι καινούργιο για την αρχιτεκτονική και τον ρόλο της, αλλά την σημερινή στιγμή φαίνεται ότι όλα κινούνται εκτός ελέγχου. Η κοινωνική, λοιπόν, υπευθυνότητα είναι κάτι ακόμα που προσφέρει τόσο το Παγκύπριο όσο και το Μετσόβιο.

Συγκεκριμένα, αυτό που χαρακτήριζε τις σπουδές στην Αρχιτεκτονική του ΕΜΠ είναι η πλουραλιστική και πολυεστιακή προσέγγιση της αρχιτεκτονικής. Η Σχολή είναι ένας χώρος όπου η Αρχιτεκτονική μελετάται από πολλές διαφορετικές πλευρές ταυτόχρονα, κάτι που σε μεγάλο βαθμό οφείλεται στις διαφορετικές προσωπικότητες όσων διαχρονικά δίδαξαν εκεί αλλά και σε όσους διδάσκουν εκεί. Οφείλεται καθοριστικά στις αρχές κάποιων παλαιότερων καθηγητών. Μεταξύ αυτών ξεχωρίζει ο Γιάννης Λιάπης, ο οποίος διαδέχτηκε τον Δημήτρη Πικιώνη. Ο Λιάπης ήταν μια ιδιαίτερη προσωπικότητα. Ήταν απλός και απρόβλεπτος, βαθιά καλλιεργημένος, ανθρωπίνος και ταυτόχρονα απαιτητικός. Διέθετε χιούμορ αλλά και αυτοσαρκασμό. Παρά τις πάμπολλες, λοιπόν, και αρκετές φορές οξύτατες αντιπαράθεσεις, ακριβώς επειδή γενικά το πλαίσιο, όχι μόνο το επιτρέπει αλλά κυρίως το προκαλεί, αυτές οι αντιθέσεις λειτουργούν εξαιρετικά παραγωγικά για τους διδασκόμενους. Οι τελευταίοι, δηλαδή, βρίσκονται σε ένα χώρο ανεξάντλητου, απολύτως ελεύθερου διαλόγου.

Αυτό το κλίμα υφίσταται ακόμα και σήμερα και η ατμόσφαιρα που επικρατεί εκεί έχει χαρακτήρα ανθρωποκεντρικό, τόσο στην οργάνωση και το Πρόγραμμα Σπουδών, όσο και σε θέματα διοίκησης

της Σχολής. Σε αντίθεση, μάλιστα, με τη γενικά επικρατούσα διεθνώς έμφαση στην απλή παροχή των, απαραίτητων ασφαλώς, εφοδίων για επαγγελματική αποκατάσταση, αντί της καλλιέργειας της προσωπικότητας και του βαθύτερου υποβάθρου που η Πανεπιστημιακή Παιδεία θα είχε ως κεντρικό στόχο.

Αν και σε τελείως διαφορετικό πλαίσιο, τα τελευταία πέντε χρόνια στη Σχολή Αρχιτεκτονικής, Μηχανικής και Γεωπεριβαλλοντικών Επιστημών του Πανεπιστημίου Νεάπολης στην Πάφο, γίνεται μια προσπάθεια εισαγωγής και εκεί αυτού του κλίματος ανοικτότητας, διαλόγου, ανησυχίας και δημιουργικότητας που υπάρχει στο Παγκύπριο και στο Μετσόβιο. Η διδασκαλία λειτουργεί ως ξεκούραση και ως μέσο επιβίωσης και ψυχικής ισορροπίας. Η επαφή με τα νέα παιδιά είναι άκρως αναγεννητική και κανείς μαθαίνει πολύ περισσότερα από τα παιδιά αυτά από όσα ο ίδιος ενδεχομένως τους προσφέρει.

Πέρα από τα μαθήματα Αρχιτεκτονικής, υφίστανται μαθήματα παράπλευρα της αρχιτεκτονικής, όπως ο Κινηματογράφος, το Θέατρο, η Ζωγραφική, η Γλυπτική, η Μουσική, η Λογοτεχνία, ενίοτε και η Φιλοσοφία... Τα μαθήματα αυτά αν και παράπλευρα, εντούτοις είναι απολύτως απαραίτητα, γιατί διευρύνουν το γνωσιολογικό πεδίο αφενός, αφετέρου αναβαθμίζουν την αισθητική και ενδυναμώνουν την αφαιρετική σκέψη των μελλοντικών αρχιτεκτόνων.

Σε αντίθεση με αυτές τις ωραίες προθέσεις, η σημερινή κατάσταση στην Αρχιτεκτονική παρουσιάζει κάποια άκρως ανησυχητικά χαρακτηριστικά. Προβληματίζουν π.χ. τα εντυπωσιοθηρικά κατασκευάσματα που γίνονται ανεξέλεγκτα παντού σε όλο τον κόσμο και όχι μόνον στην Κύπρο ή την Ελλάδα. Προβληματίζει η αρχιτεκτονική της μόδας, της ευκολίας και της ρηχότητας. Προβληματίζει η αρχιτεκτονική των έτοιμων συνταγών. Προκαλεί βαθιά ανησυχία η επεκτατική αρχιτεκτονική της επιβολής, όχι τόσο του αρχιτέκτονα, όσο της γενικευμένης ιδεολογίας της προβολής, ίσως της αυθαιρεσίας και της έπαρσης.

Και έτσι μοιάζει και πάλι αναγκαία η καταφυγή στην ουσία της κλασικής σκέψης, που πρακτικά διδάχτηκε στο Παγκύπριο και η αναφορά, για μια ακό-

μα φορά, στον Παναγιώτη Κονδύλη που συλλογίζεται και συμβουλεύει...

«...κλασική είναι μια σκέψη ή μια εποχή της ιστορίας του πνεύματος, όταν διατυπώνει με αναντικατάστατη εννοιολογία προβλήματα διηλεκτικά επανερχόμενα, δηλαδή προβλήματα, στα οποία προσκρούει με εσωτερική αναγκαιότητα κάθε βαθύτερος στοχασμός...»

«το κλασικό δεν εξαντλείται στο αρχαιοελληνικό... Η νεώτερη φιλοσοφία, κοινωνιολογία, ιστοριογραφία και λογοτεχνία... (ΘΑ ΜΠΟΡΟΥΣΕ ΝΑ ΠΡΟΣΤΕΘΕΙ ΚΑΙ Η ΑΡΧΙΤΕΚΤΟΝΙΚΗ)... έχουν και αυτές τους κλασικούς τους με την έννοια που δώσαμε παραπάνω στον όρο... Η επαφή με τους κλασικούς όχι μόνον δεν μπορεί να συνιστά κανενός είδους πρόσκομμα στην προσοικειώση των νεώτερων, αλλά έχει το αντίθετο αποτέλεσμα:

εθίζει το πνεύμα στην απαρésκεια έναντι των εκάστοτε συρμών και διδάσκει πως να συγκροτεί κανείς την παιδεία του πάνω σε εδραία και μόνιμα θεμέλια... Συνιστώ ένθερμα στους νεώτερους, που ενδιαφέρονται να συστηματοποιήσουν στα σοβαρά τα πνευματικά τους ενδιαφέροντα, να το κάμουν με αφετηρία τους αρχαίους και νεώτερους κλασικούς, επιστρέφοντας αδιάκοπα σ' αυτούς. Έτσι και χρόνο θα εξοικονομήσουν, μπαίνοντας απ' ευθείας στην καρδιά των προβλημάτων και θα αποφύγουν τον πνευματικό εκείνο εξευτελισμό που υφίσταται όποιος, αγνοώντας ευρύτερες συνάψεις κα μακρές προ-ϊστορίες, ατενίζει χάσκοντας τον εκάστοτε διερχόμενο διάττοντα αστέρα.»

Σκληρό αλλά αληθές!!!!

Ίσως να μην υπάρχει καλύτερη κατά-

ληξη σαυτό το κείμενο από μια αναφορά του σύγχρονου, κλασικού πλέον, μεγάλου αρχιτέκτονα Le Corbusier, όταν πολύ νέος, σε ηλικία 24 χρονών, το 1911, ταξίδεψε στα Βαλκάνια και επισκέφτηκε την Ακρόπολη...

Γράφει λοιπόν...

«Η ΑΚΡΟΠΟΛΗ, ΠΟΥ Η ΕΠΙΠΕΔΗ ΚΟΡΦΗ ΤΗΣ ΦΕΡΕΙ ΤΟΥΣ ΝΑΟΥΣ,

ΠΡΟΣΕΛΚΥΕΙ ΤΟ ΕΝΔΙΑΦΕΡΟΝ ΟΠΩΣ ΤΟ ΜΑΡΓΑΡΙΤΑΡΙ ΜΕΣΑ ΣΤΗΝ ΑΧΙΒΑΔΑ ΤΟΥ. ΨΑΡΕΥΟΥΜΕ ΤΗΝ ΑΧΙΒΑΔΑ ΑΠΟΚΛΕΙΣΤΙΚΑ ΓΙΑ ΤΟ ΜΑΡΓΑΡΙΤΑΡΙ.

ΟΙ ΝΑΟΙ ΑΠΟΤΕΛΟΥΝ ΤΗΝ ΑΙΤΙΑ ΑΥΤΟΥ ΤΟΥ ΤΟΠΙΟΥ. ΤΙ ΦΩΣ!!!!!!»

Και ...αργότερα το 1933, σε διάλεξή του στο Εθνικό Μετσόβιο Πολυτεχνείο αποφαίνεται:

«Η ΑΚΡΟΠΟΛΗ Μ' ΕΚΑΝΕ ΕΝΑΝ ΕΠΑΝΑΣΤΑΤΗΜΕΝΟ».

ΚΤΗΡΙΟ ΑΡΧΕΙΩΝ ΡΑΔΙΟΦΩΝΙΚΟΥ ΙΔΡΥΜΑΤΟΣ ΚΥΠΡΟΥ

ΑΡΧΙΤΕΚΤΟΝΕΣ:

ΣΟΛΩΝ ΞΕΝΟΠΟΥΛΟΣ -
ΕΛΕΝΗ ΧΑΤΖΗΝΙΚΟΛΑΟΥ

Το Κτήριο των Αρχείων του Ραδιοφωνικού Ιδρύματος Κύπρου, για όσους δεν το γνωρίζουν, βρίσκεται στους χώρους των εγκαταστάσεων του ΡΙΚ.

Η όψη του κτηρίου προς τον δρόμο, δηλαδή προς την πόλη είναι ένας λόφος, γι' αυτό και δεν είναι άμεσα αναγνωρίσιμο ως «κτήριο». Κάτω από αυτόν βρίσκονται οι χώροι αποθήκευσης και προστασίας του υπερπολύτιμου αρχειακού υλικού του Ιδρύματος, οι χώροι επεξεργασίας και ψηφιοποίησης του υλικού αυτού και τα γραφεία. Το μοναδικό και αναντικατάστατο αυτό υλικό λοιπόν κρύβεται, προστατεύεται. Όπως ακριβώς συμβαίνει με την ιστορική μνήμη...

Προς την πλευρά των άλλων εγκαταστάσεων του ΡΙΚ έχουν χωροθετηθεί μια αίθουσα εκδηλώσεων, και το μουσείο του ΡΙΚ. Η βιβλιοθήκη συνδέει αυτές τις δύο ενότητες, ενώ ανάμεσά τους υπάρχει ένα γραμμικό αίθριο... όπως συμβαίνει με τούς Τάφους των Βασιλέων στην Πάφο.)

