

1981

þÿ — «<sup>0</sup> ± Ä ¬ Ä · ½ • » » ¬ ' ± » ' Å ¶ ± ½ Ä  
þÿ Á ¿ ' Á ì ¼ ¿ Å æ µ » µ Å Ä ±<sup>-</sup> ¿ Â £ Ä ± , ¼  
þÿ – É ® Â Ä ¿ Å œ<sup>1</sup> Ç ± ® » § É ½<sup>1</sup> ¬ Ä .

Katsaros, Vasilis

þÿ • » » · ½<sup>10</sup> ® ™ Ä Ä ¿ Á<sup>10</sup> ® • Ä ±<sup>1</sup> Á µ<sup>-</sup> ±

---

<http://hdl.handle.net/11728/6844>

Downloaded from HEPHAESTUS Repository, Neapolis University institutional repository

*Η «ΚΑΤΑ ΤΗΝ ΕΛΛΑΔΑ» ΒΥΖΑΝΤΙΝΗ ΜΟΝΗ ΤΟΥ ΠΡΟΔΡΟΜΟΥ  
ΤΕΛΕΥΤΑΙΟΣ ΣΤΑΘΜΟΣ ΤΗΣ ΖΩΗΣ ΤΟΥ ΜΙΧΑΗΛ ΧΩΝΙΑΤΗ*

*ΒΑΣΙΛΗΣ ΚΑΤΣΑΡΟΣ / ΘΕΣΣΑΛΟΝΙΚΗ  
(Μέ πίνακες 1-9)*

\* Η εργασία αυτή αποτέλεσε τό θέμα μιᾶς ανακοίνωσής μου στό Α΄ Πανελλήνιο Ἱστορικό Συνέδριο πού ὀργανώθηκε ἀπό τήν Ἑλληνική Ἱστορική Ἑταιρεία κι ἔγινε στίς 7/8 Δεκ. 1979 στή Θεσσαλονίκη. Εὐχαριστίες ὀφείλω στόν καθηγ. Εὐδοξο Θ. Τσολάκη καί στούς συναδέλφους Σ. Μαυρομάτη-Κατσουγιαννοπούλου, Νίκη Παπατριανταφύλλου-Θεοδο-ρίδη καί Δημήτρη Χρηστίδη, πού συζήτησαν μαζί μου ἐπιμέρους θέματα ἀπό τήν ὄλη προβλη-ματική τῆς ἐργασίας. Στόν ἀρχαιολόγο Θανάση Παπαζῶτο χρωστῶ τήν κάτοψη τοῦ μνημείου (σχέδ. 1) πού ἐκπονήθηκε μέ βάση δικές μου μετρήσεις.

Για τήν ταυτότητα τῆς βυζαντινῆς μονῆς πού ἀναφέρεται ὡς *μονή τοῦ Προδρόμου* σέ ὀρισμένες ἐπιστολές τοῦ Μιχαήλ Χωνιάτη<sup>1</sup>, τοῦ Γεωργίου Βαρδάνη<sup>2</sup> καί τοῦ Ἰωάννου Ἀποκαύκου<sup>3</sup>, καθὼς καί σ' ἓνα συνοδικό γράμμα τοῦ 1222<sup>4</sup>, εἶχαν προκύψει διάφορα προβλήματα ἀπό τήν ἐποχή ἀκόμη πού ὁ Σπ. Λάμπρος ἐξέδωκε *Τά σωζόμενα* τοῦ Μιχαήλ Χωνιάτη<sup>5</sup>. Ὁ Λάμπρος, σχολιάζοντας τίς σχετικές μαρτυρίες ὅπου κατονομάζεται ἡ μονή, διατύπωνε τήν ἄποψη ὅτι τὰ χωρία ἀναφέρονταν στήν ἐν *Κέω* μονήν τοῦ Προδρόμου, ἥτις καθιδρυθεῖσα ὑπό τινος Κομνηνοῦ ὡς κτίτορος... ὠνομάζετο καί *μονή τοῦ Κομνηνοῦ*<sup>6</sup>· τήν ἴδια μονή θεωροῦσε ὡς μοναδικό καταφύγιο τοῦ Μιχαήλ Χωνιάτη κατά τό διάστημα τῆς ἐξορίας του, μακριά ἀπό τή μητρόπολη τῶν Ἀθηνῶν<sup>7</sup>.

Ὁ Ἀθανάσιος Παπαδόπουλος-Κεραμεύς ἐξέδωκε λίγα χρόνια ἀργότερα μιὰ ἐπιστολή τοῦ Ἰωάννου Ἀποκαύκου πρὸς τόν Μιχαήλ Χωνιάτη στήν ἐπιγραφή τῆς ὁποίας ὑπῆρχε μιὰ πληροφορία γιά τή μετακίνηση τοῦ

1. Βλ. Μιχαήλ Ἀκομινάτου τοῦ Χωνιάτου τὰ σωζόμενα, ἐκδ. Σπ. Π. Λάμπρου, τόμ. Β', Ἀθῆναι 1880 (ἀνατ. Groningen 1968), σ. 332, 5-6: *Ῥάδιον γάρ σοι τοῦτο, ἃ τε καὶ τῶν ἀρχόντων τῆς χώρας ἀγαθὴν ἐχόντων διάθεσιν περὶ τὴν συγγενικὴν αὐτῶν μονὴν τοῦ Προδρόμου*. Βλ. καί σ. 333, ρξη' ἐπιστολή: *Τῷ πανοσιωτάτῳ καθηγουμένῳ τῆς μονῆς τοῦ Προδρόμου κύρ Μαρτινιανῷ*.

2. V. Vasilievskij, *Epirotica saeculi XIII, Viz. Vrem.* 3, 1896, σ. 258, 11: *Εἰ μὲντοι δεήσει πορευθῆναι τὸν παρόντα καὶ ἐπὶ τὴν τοῦ Προδρόμου σεβασμίαν μονήν, συνεργηθῆναι παραιτῶ, ὡς θάρρος ἔχων οὐκὸν πρὸς τὴν μεγάλην ἀγισίαν σου...*

3. Ἀθ. Παπαδοπούλου-Κεραμέως, Ἀθηναϊκά ἐκ τοῦ ιβ' καὶ ιγ' αἰῶνος, Ἀρμονία 3, 1902, σ. 285, ἀριθ. 4: *Τοῦ αὐτοῦ πανπερτίμου μητροπολίτου Ναυπάκτου κυροῦ Ἰωάννου τοῦ Ἀποκαύκου ἐπιστολὴ πρὸς τὸν ἀγιώτατον Ἀθηνῶν, τὸν Χωνιάτην, ὅτε ἀπὸ τῆς Κέω ἦλθεν εἰς τὴν ἐν Μουρνιτινίτῃ μονὴν τοῦ Προδρόμου, κατωτέρω δὲ προβῆναι οὐδόλα ἤθελῃσεν*. Βλ. καί σ. 286, 5: *πὼς ἐκ τῶν πρὸς ἡμᾶς ἀνωτερικῶν πρὸς τὰ κατώτερα ταῦτα τὰς κινήσεις ποιούμενος ἐν τῇ τοῦ Προδρόμου ἐστηρίχθης μονῇ...* S. Pétridès, Jean Apokankos, letters et autres documents néchés, *Izvestija Russkago Archeologiceskago Instituta v Konstantinople*, 2-3, 14 (Sofija, 1909), σ. 25 (93)15: καὶ τὸν μέγαν Πρόδρομον ἡμῖν ἰλεῶ.

4. Ἀθ. Παπαδοπούλου-Κεραμέως, Συνοδικὰ γράμματα Ἰωάννου τοῦ Ἀποκαύκου, μητροπολίτου Ναυπάκτου, Βυζαντίς, τόμ. Α', Ἀθῆναι 1909 σ. 10, 18: *ὁ ἐνασκούμενος τό προτοῦ τῇ κατὰ τὴν Ἑλλάδα σεβασμίᾳ μονῇ τοῦ τιμίου Προδρόμου*. Βλ. καί σ. 13, 9: *μεταξὺ δὲ τῶν λαλουμένων ἑτερόν τι παραμπεσόν τοῦτο μᾶλλον ἀπραγμόνως τῆς τοῦ Προδρόμου μονῆς ἐκβάλλει τὸν Σπίγγην...*

5. Μιχαήλ Χωνιάτου τὰ σωζόμενα, τόμ. Β', σ. 598 (σχόλιο Σπ. Λάμπρου Β' 128, π'), σ. 647 (Β' 327, 13: Β' 331, 26: Β' 331, 29), σ. 648 (Β' 332, 4: Β' 333, ρξη') καὶ κυρίως σ. 653-654 (Β' 355, 15).

6. Ὁ.π., σ. 647.

7. Ὁ.π., σ. 653-654.

ὀριστου μητροπολίτη Ἀθηνῶν ἀπὸ τὴν Κέω στήν ἐν Μουντινίτζη μονὴν ὡς Προδρόμου<sup>8</sup>. Ἡ πληροφορία αὐτὴ ἀφηνεῖ νὰ ἐννοηθεῖ ὅτι ἡ ἀποψη τοῦ ἀμπρου δὲν εὐσταθοῦσε, ἀλλὰ ὁ ἐκδότης δὴλωνε ὅτι ἡ μονὴ αὕτη ἀναφέρεται ἐν ταῖς ἐπιστολαῖς τοῦ Μιχαὴλ Χωνιάτου (τ. Β', σ. 322, 333) ἀνευ προσδιορισμοῦ τοῦ τόπου ἐνθα ἐκεῖτο<sup>9</sup>. Ὅμως, παρά τὶς ἀμφισβητήσεις πού δημιουργοῦσε ἡ ρητὴ μαρτυρία τοῦ τίτλου τῆς ἐπιστολῆς τοῦ Ἰωάννου Ἀποχύκου, ἡ ἀποψη τοῦ Λάμπρου υἰοθετήθηκε μεταγενέστερα καὶ ἀπὸ ἄλλους ἐλετητὲς πού ἀναφέρθηκαν σὲ ὀρισμένα θέματα<sup>10</sup> ἢ ἀσχολήθηκαν ἀπολειστικότερα μὲ τὴν προσωπικότητα τοῦ Μιχαὴλ Χωνιάτη<sup>11</sup>.

Ὁ G. Stadtmüller στήν ἀξιόλογη μελέτη του γιὰ τὴ ζωὴ καὶ τὸ ἔργο τοῦ Μιχαὴλ Χωνιάτη ἦταν ὁ πρῶτος ἐρευνητὴς πού ξεκαθάριζε τὸ πρόβλημα τῆς παραμονῆς τοῦ Χωνιάτη στήν Κέω καὶ τῆς μετακίνησής του ἀργότερα τὴν ἐν Μουντινίτζη μονὴν τοῦ Προδρόμου<sup>12</sup>· παράλληλα ὑποστήριξε ὅτι τὰ ὄρια τῶν πηγῶν στὰ ὁποῖα κατονομάζεται ἡ μονὴ ἀναφέρονται ἀποκλειστικὰ στὸ μοναστήρι τοῦ Προδρόμου πού βρισκόταν στὴ Στερεὰ Ἑλλάδα<sup>13</sup>, ἐπειδὴ ἕνα ὁμώνυμο μοναστήρι, παρά τὶς ἀπόψεις πού ἐπικρατοῦσαν τότε, δὲ φαίνεται ἀπὸ ἄλλες μαρτυρίες ὅτι φιλοξένησε τὸν Χωνιάτη τὴν Κέω. Μὲ βάση τὰ στοιχεῖα αὐτὰ ὁ Stadtmüller συνέθετε ἕνα κεφάλαιο ὡς βιβλίου του ἀφιερωμένο στὸ θέμα τῆς παραμονῆς τοῦ Μιχαὴλ Χωνιάτη τὴν ἐν Μουντινίτζη μονὴν τοῦ Προδρόμου<sup>14</sup>. Τὸ πρόβλημα συνεπῶς πού ὑνδρόταν μὲ τὴ μονὴ τοῦ Προδρόμου ὡς τόπου διαμονῆς τοῦ Μιχαὴλ Χωνιάτη ἔβρισκε τὴ λύση του ἀκριβῶς στὴ διαπίστωση ὅτι ὁ Μιχαὴλ μετακινήθηκε ἀπὸ τὴν Κέω στὴ Στερεὰ Ἑλλάδα.

Παρόλα ὅμως τὰ νέα δεδομένα πού ἔφεραν στὸ φῶς οἱ ἐρευνες τοῦ Stadtmüller ἕνα δεῦτερο πρόβλημα ἐξίσου ἐνδιαφέρον γιὰ τὴν ἐπιστημονικὴ ἔρευνα, τὸ πρόβλημα τῆς θέσης τοῦ μοναστηριοῦ τῆς Στερεᾶς, παρέμεινε ἀναπάντητο. Ὁ τοπικὸς προσδιορισμὸς ἐν Μουντινίτζη πρόσφερε τὸ ἐνικότερο μόνον τοπογραφικὸ πλαίσιο καὶ ὄχι τὸ στενότερο περιορισμὸ

8. Ἀθ. Παπαδοπούλου-Κεραμέως, Ἀθηναϊκά, σ. 285.

9. Αὐτόθι σημ. 1· τοῦ ἴδιου, Συνοδικὰ γράμματα, σ. 11 σημ. 3: ἡ δὲ μονὴ τοῦ Προδρόμου γίνεται νὰ εἶναι ἢ ἐν ἐπιστολαῖς τοῦ Μιχαὴλ Ἀκομινάτου μνημονευομένη...

10. Matthias Wellnhöfer, Johannes Apokaukos, Metropolit von Naupaktos in Aetolien (c. 1155-1233). Sein Leben und seine Stellung im Despotate von Epirus unter Michael Doukas und heodoros Komnenos, Freising 1913, σ. 22, 39.

11. Βλ. Ida Carleton Thallon, A mediaeval humanist: Michael Akominatos (Burt Franklin: research and source works series, philosophy and religious history monographs 127), New York<sup>2</sup> 1973, σ. 32.

12. G. Stadtmüller, Michael Choniates Metropolit von Athen (ca 1138-ca 1222), *Orientalia Christiana* XXXIII-2, Nu 91 (Februario-Martio 1934), Roma 1934, σ. 205 κ.ε. Βιβλιοκρισίες γιὰ τὸ ἔργο: Κ. Ι. Ἀμάντου, Ἑλληνικά 7, 1934, σ. 327-328. Κ. Μπόννη, *ΕΕΒΣ* 11, 1935, σ. 493-498. Γ. Wellnhöfer, *BZ* 35, 1935, σ. 106-109. Χρυσ. Παπαδοπούλου, *Θεολογία* 13, 1935, σ. 182-186.

13. G. Stadtmüller, Michael Choniates, σ. 205 σημ. 5.

14. Ὁ.π., σ. 205-212.

μέσα στὸν ὁποῖο μπορούσε νὰ ἐνταχθεῖ τὸ σημεῖο τῆς θέσης τοῦ μοναστηριοῦ μὲ ἐπίκεντρο ἀναφορᾶς πάντα τὸ χωριὸ Μενδενίτσα<sup>15</sup>, ὅπου ὑπῆρχε ἀπὸ τὶς ἀρχές τοῦ 13ου αἰ. (1204) ἡ ἔδρα ἐνός φραγκικοῦ τιμαρίου, τῆς Μαρκιωνίας τῆς Βοδονίτσας<sup>16</sup>. Ἡ Μενδενίτσα βρίσκεται σὲ ἀπόσταση 6 περίπου χλμ. νοτιοανατολικά ἀπὸ τὴ θέση τῶν Θερμοπυλῶν<sup>17</sup>. ἔτσι ὀρισμένοι μελετητὲς χρησιμοποίησαν ὡς προσδιοριστικὸ σημεῖο ἀναφορᾶς γιὰ τὴ θέση τοῦ βυζαντινοῦ μοναστηριοῦ τὴν εὐρύτερα γνωστὴ τοπωνυμία τῶν Θερμοπυλῶν<sup>18</sup>, χωρὶς ὥστόσο νὰ προστίθεται κάτι τὸ συγκεκριμένο γιὰ τὸν ἀκριβέστερο προσδιορισμὸ τοῦ τόπου ἐνθα ἐκεῖτο ἡ μονὴ<sup>19</sup>.

Ἡ ἀναζήτηση τῆς λύσης τοῦ προβλήματος —πού ἔπρεπε πιά νὰ κατευθύνεται μᾶλλον στήν τοπογραφικὴ ἔρευνα καὶ στὸ συνδυασμὸ τῶν δεδομένων τῆς μὲ τὶς πηγές, μὲ βάση τὴν ὑπόθεση ὅτι ἀπὸ ἕνα τέτοιο μοναστήρι κάτι θὰ σωζόταν στήν περιοχὴ ἔστω καὶ σὲ ἐρειπωδὴ κατάσταση— μὲ ἀπασχόλησε ιδιαίτερα πρὶν ἀπὸ μερικά χρόνια, ὅταν ἀντιμετώ-

15. Γιὰ τὴν τοπωνυμία τοῦ χωριοῦ Μενδενίτσα κατὰ τοὺς Βυζαντινοὺς χρόνους βλ. R.L.F. Tafel, De Thessalonica eiusque agro dissertatio geographica, Berlin 1839 (ἀνατ. *Var. Repr.*, London 1972), σ. 488-489. Ἐ. Βέη-Σεφερλή, Ὁ χρόνος στέψεως τοῦ Θεοδώρου Δούκα, ὡς προσδιορίζεται ἐξ ἀνεκδότων γραμμάτων τοῦ Ἰωάννου τοῦ Ἀποκαύκου, *BNJ* 21, 1971-1976, σ. 277. Οἱ τύποι *Μενδινίτσα*, *Μπουδονίτσα*, *Πουντονίτσα* καὶ *Μουδενίτσα* παραδίδονται μεταγενέστερα, βλ. Π. Ἀραβαντινοῦ, Χρονογραφία τῆς Ἡπείρου τῶν τε ὁμόρων ἐλληνικῶν καὶ Ἰλλυρικῶν χωρῶν, Ἀθῆναι 1856, ἀνατ. 1969, σ. 104, 113· Δανιὴλ Φιλιππίδη-Γρηγ. Κωνσταντᾶ, Γεωγραφία Νεωτερικῆ, περὶ τῆς Ἑλλάδος, ἐπιμ. Αἰκ. Κουμαριανοῦ, ἐκδ. Ἐρμῆς, Ἀθῆναι, 1970, σ. 91· Π. Φ. Χριστοπούλου, Ἡ περὶ τὸν Κορινθιακὸν περιοχὴ κατὰ τὰ τέλη τοῦ 1η αἰῶνος, *ΕΕΣΜ* 3, 1971-1972, σ. 455. Ὁ τοῦρκος περιηγητὴς Ἐβλιά Τσελεμπή ἀποδίδει τὴν τοπωνυμία μὲ τὸν τύπο *Μοντενοῦς*, βλ. Ἰ.Γ.Γιαννοπούλου, Ἡ περιήγησις τοῦ Ἐβλιά Τσελεμπή ἀνά τὴν Στερεάν Ἑλλάδα, *ΕΕΣΜ* 2, 1969-1970, σ. 157.

16. W. Miller, Ἱστορία τῆς Φραγκοκρατίας ἐν Ἑλλάδι, μτφρ. Σπ. Π. Λάμπρου, τόμ. Α', Ἀθῆναι 1909-1910, σ. 53-54. W. Miller, Ἡ Μαρκιωνία τῆς Βοδονίτσας, *NE* 21, 1927, σ. 56-74. Γιὰ τὴν ὀχύρωση τοῦ κάστρου βλ. Γενικά Α. Bon, Forteresses médiévales de la Grèce centrale, *BCH* 61, 1973, σ. 141 καὶ κυρίως σ. 148-164.

17. Βλ. J. Koder - F. Hild, Hellas und Thessalia (*Tabula Imperii Byzantini* I), Wien 1976, σ. 221-222, λ. Muntonitsa, ὅπου καὶ ἄλλες σχετικὲς βιβλιογραφικὲς ἐνδείξεις.

18. Βλ. Κ.Ι. Ἀμάντου, Ἱστορία τοῦ βυζαντινοῦ κράτους, τόμ. Β', Ἀθῆναι<sup>2</sup> 1957, σ. 349. Ἀν. Κ. Ὀρλάνδου, Ἡ προσωπογραφία τοῦ Μιχαὴλ Χωνιάτου, *ΕΕΒΣ* 21, 1951, σ. 212. Δ.Σ. Μπαλάνου, Οἱ βυζαντινοὶ ἐκκλησιαστικοὶ συγγραφεῖς ἀπὸ τοῦ 800 μέχρι τοῦ 1453, Ἀθῆναι 1951, σ. 107. Ν.Β. Τωμαδάκη, Ἦσαν βάρβαροι αἱ Ἀθῆναι ἐπὶ Μιχαὴλ Χωνιάτου; *ΕΕΦΣΠΑ Ζ'*, 1956, σ. 93. Δ.Α. Ζακυθνοῦ, Βυζαντινὰ κείμενα (BB, 3), Ἀθῆναι 1957, σ. 229. Ν. Β. Τωμαδάκη, Βυζαντινὴ Γραμματολογία (1204-1453), Φραγκοκρατία καὶ Παλαιολόγειοι χρόνοι, τεῦχος πρῶτον (ὁ δέκατος τρίτος αἰὼν), Ἀθῆναι 1957, σ. 22: τοῦ ἴδιου, Σύλλαβος βυζαντινῶν μελετῶν καὶ κειμένων, τεῦχος δεῦτερον (Φραγκοκρατία καὶ Παλαιολόγειοι χρόνοι), Ἀθῆναι 1961, σ. 363. H-G. Beck, Kirche und theologische Literatur im byzantinischen Reich, München 1959 (ἀνατ. 1968), σ. 637. Chr. Callmer, En biskop i Athen. Ur Michael Choniates liv, Lund 1959, σ. 54. V. Laurent, *Θρησκευτικὴ καὶ Ἠθικὴ Ἐγκυκλοπαίδεια*, τόμ. 8, Ἀθῆναι 1966, σ. 1205, λ. Μιχαὴλ ὁ Χωνιάτης. Βλ. ἐπίσης, Κ.Μ. Setton, Athens in the later twelfth century *Speculum* 19, 1944, σ. 179-207 = *Var. Repr.*, London 1975, III) σ. 208 (Addendum).

19. Βλ. σημ. 9 ἐδῶ. Ὁ Βέης π.χ. (Ν. Ἐστία 44, 1948, σ. 91 σημ. 1) πιστεῖτε ὅτι ἡ μονὴ βρισκόταν κοντὰ στήν Ναύπακτο.

πιζα τό πρόβλημα τῆς ἐξάρτησης κάποιου μικροῦ μοναστηριοῦ τῆς περιοχῆς Ναυπάκτου ἀπό τῆ μεγάλη βυζαντινὴ μονή τοῦ Προδρόμου<sup>20</sup>. Οἱ πληροφορίες τῶν πηγῶν λίγο πολύ καθόριζαν τό εὐρύτερο γεωγραφικὸ πλαίσιο καὶ μιὰ συστηματικότερη ἔρευνα ἐπὶ τοῦ πεδίου ἦταν δυνατό νά ἀποδώσει κάποια συγκεκριμένα ἀποτελέσματα σέ σχέση πάντα μέ τό ζήτημα τῆς ταύτισης τοῦ βυζαντινοῦ μοναστηριοῦ.

Ἡ θέση καὶ τό παλιὸ καθολικὸ μιᾶς μονῆς τοῦ Ἁγίου Ἰωάννου (βλ. πίν. 2αβ), πού ἀναφερόταν ἀπὸ τίς ἀρχές τοῦ περασμένου αἰῶνα ἀπὸ τὸν W.M. Leake<sup>21</sup> καὶ σημειωνόταν σέ χάρτες πού ἀπεικονίζουν τὴν περιοχή γύρω ἀπὸ τὰ προσδιοριστικὰ σημεῖα τῆς Μενδενίτσας καὶ τῶν Θερμοπυλῶν (βλ. πίν. 1), τράβηξε ἰδιαίτερα τὴν προσοχή μου καὶ τό θέμα παρουσίαζε ξεχωριστό ἐνδιαφέρον, καθὼς μέ τὴν πρόοδο τῆς ἔρευνας διαπίστωνα ὅτι τό μνημεῖο παρέμεινε ὡς τότε παραγνωρισμένο, σχεδὸν ἄγνωστο στὸν εἰδικότερο χῶρο τῆς ἐπιστημονικῆς ἔρευνας<sup>22</sup>.

Ὁ ναὸς τοῦ Ἁγίου Ἰωάννου<sup>23</sup>, μιὰ μεγάλη τρίκλιτη ξυλόστεγη βασιλική, βρίσκεται σέ ἀπόσταση τεσσάρων περίπου χλμ. νοτιανατολικά ἀπὸ τό νεότερο συνοικισμό τῶν Θερμοπυλῶν καὶ σέ ὑψόμετρο 600 περίπου μέτρων πάνω στοὺς ὄρεινους ὄγκους τῶν βορείων ὑπωρειῶν τοῦ Καλλιδρόμου, στὴν περιοχή τοῦ παλιότερου οἰκισμοῦ τῆς Δρακοσπηλιάς<sup>24</sup>. Ἡ ἐκκλη-

20. Βλ. Βασίλη Κατσαροῦ, Ζητήματα ἱστορίας ἐνὸς βυζαντινοῦ ναοῦ κοντὰ στό Εὐπάλιο Δωρίδος, *Βυζαντινά* 10, 1980, σ. 25-32.

21. W.M. Leake, *Trabels in Northern Greece*, τόμ. II, London 1835 (ἀνατ. Amsterdam, 1967), σ. 39.

22. Ἄγνωστο παρέμεινε ὡς τίς ἀρχές τῆς δεκαετίας τοῦ '80 τό μνημεῖο ἀκόμη καὶ σέ ἐντόπιους λογίους ἔρευνητές τῆς περιορισμένης ἱστορίας καὶ τῶν ἀρχαιοτήτων τοῦ νομοῦ Φθιώτιδος, βλ. Τριαντ. Δ. Παπαναγιώτου, Ἱστορία καὶ μνημεῖα Φθιώτιδος, Ἀθῆναι 1971. Στό χάρτη μεταξὺ τῶν σελ. 96-97 δὲ σημειώνεται ἡ θέση τοῦ παλιοῦ μοναστηριοῦ, οὔτε γίνεται πουθενά λόγος γι' αὐτό στό βιβλίον.

23. Εἶχε ὀλοκληρωθεῖ ἡ ἔρευνά μου ὅταν δημοσιεύθηκε συνοπτικὴ περιγραφή τοῦ μνημείου ἀπὸ τὸν Π. Λαζαρίδη, *Βυζαντινά καὶ μεσαιωνικά μνημεῖα Φθιώτιδος ΑΔ* 27, 1972, Χρονικά, Ἀθῆναι 1977, σ. 392. Στὶς γενικὲς παρατηρήσεις τοῦ Ἑλληνα ἀρχαιολόγου, πού ἔχουν χαρακτηριστὴ σύντομο χρονικό, δὲ γίνεται λόγος γιὰ τὰ προβλήματα πού θέτει ἡ παρουσία τοῦ μνημείου σὸ συγκεκριμένο χῶρο καὶ γιὰ τό ζήτημα τῆς ταύτισης τοῦ βυζαντινοῦ μοναστηριοῦ, θέμα σὸ ὁποῖο ἀναφέρεται κυρίως αὐτὴ ἡ ἐργασία. Ὁφείλω νά εὐχαριστήσω καὶ ἀπὸ τὴ θέση αὐτὴ τὸν ἐπιμελητὴ βυζαντινῶν ἀρχαιοτήτων κ. Λάζαρο Δεριζιώτη τόσο γιὰ τίς ἐνημερωτικὲς πληροφορίες του ὅσο καὶ γιὰ τὴν ἄδεια γιὰ τὴ δημοσίευση αὐτῆ.

24. Στὴν περιοχή (βλ. A. Phillippon, *Die griechischen Landschaften*, Bd. I, Teil 2, Das östliche mittellgriechenland und die Insel Euboea, Nebst einem Anhang: E. Kirsten, Beiträge zur historischen Landeskunde Thessaliens; Frankfurt am Main 1950, σ. 337-338) ἀναφέρθηκαν συχνότερα οἱ ἱστορικοὶ καὶ οἱ κλασικοὶ ἀρχαιολόγοι πού ἀσχολήθηκαν μέ τό συγκεκριμένο ἱστορικό γεγονός τῆ Μάχης τῶν Θερμοπυλῶν καὶ τὴν τοπογραφία τοῦ χώρου. Βλ. γενικά: Friedr. Stählin, *Thermopylen*, ἀρθρο στή *RE* 5 A2, 1934, στ. 2398-2423. Yves Béquignon, *La vallée du Spercheios des origines au VI siècle. Études d'Archéologie et de topographie*, Paris 1937, σ. 235-243. Ernst Meyer, *Thermopylen*, *AM* 71, 1956, σ. 101-106 καὶ πίν. 57-60. W. Kendrick Pritchett, *New light on Thermopylai*, *American Journal of Archaeology* 62, 1958, σ. 203-213 καὶ πίν. 54-55. E. Meyer, *Thermopylen*, *RE Suppl.* 9, 1962, στ. 1394. Βλ. ἀκόμη, Ἀλέξ. Δεσποτόπουλου, Ἡ μάχη τῶν Θερμοπυλῶν, *Ἱστορία τοῦ Ἑλληνικοῦ Ἔθνους*, τόμ. Β', Ἀθῆναι 1971, σ. 323-328.

σία ὑπῆρξε ἀναμφίβολα καθολικὸ μοναστηριοῦ<sup>25</sup>, ὅπως δηλώνουν τὰ ὑπολείμματα τῆς μοναστηριακῆς ἀρχιτεκτονικῆς πού διατηροῦνται σὸ χῶρο καὶ ὁ ἐρειπωμένος περίβολος, πού σέ ὀρισμένα σημεῖα (π.χ. σὸ ΝΔ μέρος, βλ. πίν. 3) σώζεται σέ ἀρκετὸ ὕψος καὶ σέ ἄλλα (ἀπὸ τό βορειοδυτικὸ ὡς τό βορειοανατολικὸ μέρος) διατηρεῖ τὰ ἴχνη πυργοειδῶν κατασκευῶν τό σύνολο ἀποτελεῖ χαρακτηριστικὸ παράδειγμα ὀχυρωμένου μοναστηριακοῦ συγκροτήματος<sup>26</sup>.

Τό καθολικὸ τῆς διαλυμένης μονῆς τιμᾶται σήμερα στή μνήμη τοῦ Ἁγίου Ἰωάννου τοῦ Θεολόγου καὶ χρησίμευε παλιότερα ὡς ἐνοριακὸς ναὸς τοῦ συνοικισμοῦ πού, μέ τὴ μετοίκηση τῶν κατοίκων του, ἐνίσχυσε τὴν κοινότητα τῶν Θερμοπυλῶν<sup>27</sup>. Ἡ θέση τοῦ μοναστηριακοῦ συγκροτήματος μέσα σὸ φαράγγι πού σχηματίζουν δυὸ βουνοκορφές τοῦ Καλλιδρόμου —τό Ἐλαφοβούνι ἀπὸ τὴ μιὰ καὶ τό Στρογγυλοβούνι ἀπὸ τὴν ἄλλη— εἶναι ἐπιλεγμένη, ὡστε νά δεσπόζει στὴν περιοχή. Κάτω καὶ μακριὰ ἀπλώνεται ὁ κάμπος τῆς εὐρύτερης περιοχῆς τῶν Θερμοπυλῶν, τῆς Ἁγίας Τριάδος καὶ τοῦ Μόλου καὶ σὸ βᾶθος ἡ θάλασσα τοῦ Εὐβοϊκοῦ.

Ἡ ταυτόχρονη μέ τὴν ἀρχικὴ ἴδρυση ἀφιέρωση τοῦ ναοῦ στὸν Ἅγιο Ἰωάννη τὸ Θεολόγο πρέπει νά τεθεῖ, νομίζω, ὑπὸ ἀμφισβήτησιν, γιὰ τὴ διαπιστώνεται κάποια διακλάδωση τῆς παράδοσης ὡς πρὸς τό θέμα αὐτό. Στὰ 1850 ὅταν —σύμφωνα μέ ὀρισμένες ἐπιγραφές πού σώζονται στὸς ἐξωτερικοὺς τοίχους τῆ ἀψίδας τοῦ διακονικοῦ<sup>28</sup>, τῆς νότιας πλευρᾶς τοῦ ναοῦ κοντὰ στή θύρα καὶ σὸ λιθανάγλυφο περιθύρωμα<sup>29</sup>— ἀνακαινίζεται τό

25. Τό ἱδρυμένο στὰ 1950 ἀντρικὸ μοναστήρι τοῦ Ἁγ. Ἰωάννου τοῦ Θεολόγου, πού μνημονεύει ὁ Σπ. Κοκκίνης (Τὰ μοναστήρια τῆς Ἑλλάδος, Ἀθῆναι 1976, σ. 154), βρίσκεται κοντὰ στή μονή ἀπὸ τὴν ὁποία πῆρε καὶ τό ὄνομά του, ἔξω ἀπὸ τό μοναστηριακὸ περίβολο τῆς.

26. Γιὰ τὴ μοναστηριακὴ ἀρχιτεκτονικὴ βλ. γενικά: Ἀν.Κ. Ὀρλάνδου, *Μοναστηριακὴ Ἀρχιτεκτονικὴ*, Ἀθῆναι<sup>2</sup> 1958.

27. Βλ. Στοιχεῖα συστάσεως καὶ ἐξελιξέως τῶν Δήμων καὶ Κοινοτήτων, ἀριθμ. 45, Νομὸς Φθιώτιδος (ἐκδόσις τῆς κεντρικῆς ἐνώσεως Δήμων καὶ Κοινοτήτων τῆς Ἑλλάδος, ἐπιμ. Ἰπουργείου Ἐσωτερικῶν), Ἀθῆναι/Ὀκτώβριος 1962, σ. 236-237.

28. Ἡ ἐπιγραφή εἶναι χαραγμένη σέ πωρόλιθο: Φ.Χ.Φ'Ε/Ο ΝΑΟΣ Τ ΑΓ./ἸΩ. ΘΕΟΛΟΓΟΥ / ΕΤΗ + 1850 / Γ.Ν.ΠΑΡΟΙΚΟΣ /ΕΙΚ ΠΑΡΑΠΙ.

29. Στὸν ἀδιακόμητο κάμπο τοῦ λιθανάγλυφου χαράσσονται οἱ ἐπιγραφές: CHΔP KTH/TOP ΠΑ/ΠΑΘΑ/ΥΑ/CI (ἀριστερά) καὶ ΜΑCΤΟ/ΔΗ ΘΕ/ωΔωCI/ζ κω. (Συνδρ(ομητῆς καὶ) κτήτωρ Παπαθανάση(ς)/Μάστο(ρες) Δη(μήτριος) Θεοδόσιος καὶ Κω(νσταντῖνος)]. Πάνω σὸ ὑπέρθρο ἐξεργη ἐπιγραφή: 1850 ΜΑΗΘ 10. Σ' ἕνα λιθάρη τῆς πρόσσωσης χαράζονται ἐπίσης τὰ ἐξῆς: ΙΩ.ΘΕΩΔ/ΓΕΩΡ. Π.Ι.ΕΔω Μ/Ο ΝΑΣ: (Ἰω(άννης) Θεολόγος\* Γεώρ(γιος) (Ν. Πάροικος (:)\* ἔδομ(ήθη)\* ὁ να(ός). Χρονολογικὰ στοιχεῖα γιὰ τὴν ἀνοικοδόμηση τοῦ ναοῦ ἀναφέρονται ἐπίσης σὸ λιθανάγλυφο τῆς κεντρικῆς ἀψίδας τοῦ Ἱεροῦ Βήματος (πάνω ἀπὸ τό παράθυρο), ὅπου σέ δυὸ ἐξεργους κύκλους σημειώνεται 18/ΜΑ - ΡΤΗΘ καθὼς καὶ σέ μαρμάρηνο ἐντοιχισμένο κομμάτι πλάι στὸν ἀνατολικὸ σταθμὸ τῆς βόρειας θύρας μέ τὰ στοιχεῖα: Ο 1858 / Ν ΚΑΙ ΤΟΥΤΩ / ΘΑ ΠΕΡΑΣΕΙ/Γ.Ν.

Στὸ ἐπιγραφικὸ ὕλικὸ ἐντάσσεται καὶ ἕνα ἀπόσπασμα ἐγγράκατης ἐπιγραφῆς σέ μάρμαρο, αὐτοκρατορικῶν χρόνων, πού εἶναι ἐντοιχισμένο στή δυτικὴ πλευρὰ τοῦ ναοῦ. Δὲ θά κάνω ἐδῶ λόγο γι' αὐτὴ τὴν ἐπιγραφή, ἐπειδὴ μοῦ ἐξέφερασε τὴν ἐπιθυμία νά τὴ μελετήσει ἡ ἐπιστημονικὴ συνεργάτιδα τοῦ ΕΙΕ-ΚΕΡΑ δ. Β. Κοντορίνη.

χθολικό, ο ναός φέρεται ως αφιερωμένος στη μνήμη του Θεολόγου. Θά ποροῦσε βέβαια κανείς να υποθέσει ότι η επανίδρυση του ναού υποδήλωνε τι τό μνημείο θα γνώρισε εποχές εγκατάλειψης. "Αν η όνομασία του ναού ταν ευρύτερα γνωστή πριν από την έπισκευή του θα σημειωνόταν, πι- τεύω, όπως γίνεται σε ανάλογες περιπτώσεις, σε παλιότερα κείμενα<sup>30</sup> ή σε άρτες, όπου όμως ο ναός σημειώνεται στην ίδια τοποθεσία με την άπλή γιωνυμία 'Αγιάννης ή τό σύνθετο *Palaiioannis* (Παλιαγιάννης)<sup>31</sup>. 'Η προ- νουμία αυτή είναι μιά λέξη δίσημη: σημαίνει από τή μιά ότι και σ' εκείνη ήν έποχή επικρατούσε ή έντύπωση ότι ο ναός ήταν *παλιός* (ίσως ένα έρει- ο) και από τήν άλλη ότι αυτός ήταν αφιερωμένος σίγουρα σε κάποιον "Α- ο 'Ιωάννη, έστω κι αν λησμονήθηκε ή διάκριση τής μνήμης του *Προδρό- ου* από τή μνήμη του *Θεολόγου*.

Στό περιβλημα του ναού από μιά πρώτη και γρήγορη ματιά ο ειδικός ελετητής διακρίνει σήμερα δύο οικοδομικές φάσεις που άνάγονται άσφα- ως σε δύο διαφορετικές περιόδους τής ιστορίας του μνημείου<sup>32</sup>. 'Η νεό- ερη φάση προσδιορίζεται ακριβέστερα με βάση τίς έπιγραφές που τήν ποθετούν χρονολογικά στό 1850. 'Η παλιότερη άνήκει σε βυζαντινή ερίοδο. Τό κτήριο, που με τή συνολική του μορφή δίνει στόν έπισκέπτη ήν έντύπωση μεταβυζαντινού μνημείου, χτίστηκε ακριβώς επάνω στό πα- ο βυζαντινό. Οί τεχνίτες που εργάστηκαν για τήν κατασκευή του σεβά- τηκαν τό παλιό κτήριο και φρόντισαν, ώστε να μην αλλοιώσουν τό αρχι- ό του σχέδιο, γεγονός ιδιαίτερα σημαντικό για τήν αποκατάσταση τής κά- ρψής του.

'Ο σημερινός ναός έχει σε κάτωψη τό σχήμα έπιμήκους όρθογωνίου με τωωτερικές διαστάσεις 15,40×11,10 μ. 'Η διαίρεση του έσωτερικού χώρου έ τρία κλίτη έπιτυγχάνεται με τήν τοποθέτηση πεσσών και κίωνων σε δύο ειρές πάνω σε πέτρινες μονολιθικές βάσεις, παράλληλα προς τόν κατά ήκος άξονα του ναού. Τά στηρίγματα βαστάζουν τοξοστοιχία, ή όποία ιατρέχει από τή μιά ως τήν άλλη άκρη όλο τό μήκος του ναού. Πεσσοί άρχουν στό χώρο του 'Ιερού, αφήνοντας έλεύθερη τήν έπικοινωνία νάμεσα στό Βήμα και τά παραβήματα καθώς και στό δυτικό τμήμα του οού, ένω ή βόρεια και ή νότια «κιονοστοιχία» μεταξύ τών πεσσών, εριορισμένη στόν αριθμό τών δύο κίωνων, τονίζει κάπως τόν κεντρικό ωρο, όπως συμβαίνει αναλογικά στους σύνθετους τετρακίονιους ναούς<sup>33</sup>.

30. Στο κείμενο του Leake (άπό μιά περιήγηση στό 1805), *Travels in Northern Greece*, τόμ. , σ. 39, ο ναός αναφέρεται άπλά: *Monastery of Ai Ianni*.

31. Βλ. τό χάρτη τής Γεωγραφικής 'Υπηρεσίας Στρατού του Αυστριακού 'Επιτελείου .K. Militär geografisches Institut; Mafsstab 1:300.000), Bl. IV. Πρβλ. *R. Boulanger, Grèce (Les uides bleu*, έκδ. Hachette), Paris 1962, χάρτης σ. 669. Βλ. και τό χάρτη στόν πίν. 1 έδω.

32. 'Η διάκριση «δύο τουλάχιστον χρονικών περιόδων» προτάθηκε και από τόν Π. χζαρίδη (*AA 27, (1972), 1977, σ. 392*).

33. Βλ. για σύγκριση: Μ. Σωτηρίου, Τό καθολικόν τής μονής Πετράκη 'Αθηνών, ΔΧΑΕ :ριοδ. Δ', τόμ. Β', 1960-1961, 'Αθήνα 1962, σ. 103-104 εικ. 1 και σ. 114-127. Πρβλ. 'Αν.Κ. ρλάνδου, 'Η 'Αγία Τριάς του Κριεζώτη, *ABME E'*, 1939-1940, σ. 8 και εικ. 4.

Με τή χρησιμοποίηση τών πεσσών και τών κίωνων που αφήνουν άνοιχτά τά μεταξύ τους διαστήματα ή έπικοινωνία ανάμεσα στό κλίτη είναι έλεύθε- ρη. Τό 'Ιερό Βήμα και τό δυτικό τμήμα του ναού, από τό σημείο τών τελευ- αίων πεσσών και προς τά δυτικά, είναι ύπερψωμένα από τή στάθμη του δαπέδου του κυρίως ναού κατά 10-15 περίπου εκατοστά και χωρίζονται από αυτόν με ξύλινο άπλό τέμπλο (άνατολικά) ή με πρόχειρο ξύλινο φράγμα (δυτικά).

Τά τρία κλίτη απολήγουν στό άνατολικά σε ισάριθμες ήμικυκλικές κόγχες που έξωτερικά είναι ήμειξαγωνικές. Τό μνημείο στην τωρινή του μορφή δέν έχει νάρθηκα και καλύπτεται με ξύλινη δίρριχτη στέγη, ή όποία στό δυτικό τμήμα της έχει μορφή άετωματική και στό άνατολικό σκαφοει- δή. Πέντε, συνολικά, παράθυρα φωτίζουν τό κεντρικό κλίτος από τά όποία τά τέσσερα άνοίγονται στη νότια πλευρά. Τά δύο μεγάλα, με διαμόρφωση χαμηλωμένου τόξου στό επάνω τους μέρος, βρίσκονται πλάι στους πρώτους από τά άνατολικά μεγάλους σταυρούς τής τοιχοποιίας που άνήκουν στη βυζαντινή φάση του μνημείου, με τήν ποδιά στό ύψος τών όριζόντιων κεραιών τών σταυρών και τήν κορυφή τους εφαπτόμενη στό πέτρινο λοξότμητο γείσο που τονίζει τήν απόληξη τών τοίχων περιμετρικά κάτω από τή στέγη. Τά υπόλοιπα τρία μικρότερα παράθυρα άνοίγονται ψηλά, σε μορφή παραλληλογράμμου, στη νότια πλευρά του ναού, ένω ένα στενό φωτιστικό παράθυρο στην άψίδα του 'Ιερού διαμορφώνεται σε δίλοβο με τή μεσολάβηση ενός μικρού κιονίσκου.

'Η προσπέλαση στόν κυρίως ναό γίνεται από τρία σημεία: από τίς δύο θύρες που ύπάρχουν στη βόρεια και νότια πλευρά και από ένα καμαρο- σκέπαστο άνοιγμα —πύλη, που διαμορφώνεται κάτω από τό σώμα του κωδωνοστασίου ανάμεσα στό δύο ποδαρικά που τό στηρίζουν, και που άνταποκρίνεται με τή δυτική πύλη του ναού, άνοιγμα που βρίσκεται σημε- ρα μάλλον σε άχρησία. Πιο μνημειακή μορφή παρουσιάζει έξωτερικά ή νότια θύρα που είναι κοσμημένη με λιθανάγλυφο περιθύρωμα, ένω πάνω από τό υπέρθυρό της διαμορφώνεται μικρή κόγχη.

Τό δάπεδο του κυρίως ναού παρουσιάζει ιδιαίτερο ένδιαφέρον, έπειδή στις άπρογραμματίστα ριγμένες μαρμαρίνες ή πέτρινες πλάκες τής έπί- στρωσης είναι δυνατό σε όρισμένα τμήματα να διακρίνει κανείς σε δεύτερη χρήση μετατοπισμένο, όχι εϋτελές, οικοδομικό ύλικό (μαρμαρίνες πλάκες ή κοκκινωπούς λίθους) που ίσως κρύβει στις άναποδογυρισμένες του έπιφά- νειες αξιόλογο γλυπτικό διάκοσμο. Στο βόρειο κλίτος π.χ. διακρίνεται ένα έλάχιστο τμήμα έπιπεδόγλυφου σταυρού που καλύπτεται από τά τοποθε- τημένα στό σημείο εκείνο μεταγενέστερα ξύλινα στασίδια.

'Η τοιχοδομία τής μεταβυζαντινής φάσης του ναού πάνω από τά σημεία που άνήκουν στό παλιό βυζαντινό κτήριο άποτελείται από άργούς μικρούς λίθους, άφθονο άβεστοκονίαμα και πλίνθους με τέτοια διάταξη, ώστε να γίνεται φανερή ή προσπάθεια τών τεχνιτών να μιμηθούν τόν τρόπο τοιχοποιίας που συναντιέται στό κατώτερα τμήματα του μνημείου. Οί

ανόνιστες στρώσεις τῶν λίθων σέ σειρές πού διακόπτονται ἀπό ζῶνες λίθων στούς ὀριζόντιους ἄρμους δημιουργοῦν τήν ψευδαἰσθηση ὅτι ἀναλαμβάνεται, χωρίς ἰδιαίτερη φροντίδα, τό παλιό σύστημα τοιχοδομίας. Στή μεταβυζαντινὴ περίοδο ἀνήκουν: ἓνα μεγάλο μέρος ἀπὸ τὴν τοιχοποιία τῆς ἀνατολικῆς πλευρᾶς τοῦ ναοῦ, ἀπὸ τό ὕψος περίπου τῆς ποδιᾶς ἢ παραθύρου τῆς ἀψίδας τοῦ Ἱεροῦ καὶ ἐπάνω, τό μεγαλύτερο μέρος τῆς ἰσοποιίας τῶν πλευρικῶν τοίχων, ἐκτός ἀπὸ τὰ χαμηλότερα τμήματα καὶ ; περιοχές γύρω ἀπὸ τὰ σημεῖα πού καταλαμβάνουν οἱ τέσσερις μεγαλιθινοὶ σταυροί, ὀλόκληρος ὁ δυτικὸς τοίχος πού παρουσιάζει καὶ τὴν πύλη νεο-βυζαντινὴ τοιχοποιία, τό κωδωνοστάσιο καὶ ἡ ἀνωδομή τοῦ κτηρίου πού φαίνεται ὅτι κάποτε κατέρρευσε, παρασύροντας στήν καταστροφή καὶ τίς ξοστοιχίες τοῦ ἐσωτερικοῦ.

Στό ἐσωτερικὸ τοῦ ναοῦ ὀρισμένες ἐπιφάνειες, κυρίως στὰ μέτωπα τῶν ξοστοιχιῶν τοῦ κεντρικοῦ καὶ ὁ τοίχος τοῦ βόρειου κλίτους, φέρουν ἰσογράφηση τῶν ἀρχῶν τοῦ β' τετάρτου τοῦ αἰῶνα μας (1926). Σέ λα σημεῖα, ἰδίως στή νότια καὶ τὴ δυτικὴ πλευρά, οἱ ἐπιφάνειες εἶναι ἰακὸςμητες. Τοιχογραφίες τῆς ἴδιας ἐποχῆς κοσμοῦν καὶ τὴν κεντρικὴ γωνία τοῦ Ἱεροῦ Βήματος. Σέ χαμηλό ὄμως σημεῖο τῆς βόρειας πλευρᾶς ἢ ἡμικυλίνδρου τῆς κόγχης ἀναγνωρίζονται ὑπολείμματα πού ἐνισχύουν τὴν πιθανότητα νὰ ὑπάρχουν κάτω ἀπὸ τό μεταγενέστερο στρώμα λείψανα ὀ παλιότερες τοιχογραφίες τοῦ μνημείου.

Στό κέντρο τῆς δυτικῆς πλευρᾶς τοῦ μνημείου τό μεταγενέστερο κωδωνοστάσιο ἔχει μορφή πυργοειδῆ (πίν. 2β) καὶ τό σῶμα του ὑψώνεται ὀσκολλημένο στό δυτικὸ τοίχο τοῦ ναοῦ<sup>34</sup>. Σέ ὀριζόντια τομὴ παρουσιάζει σχῆμα τραπεζίου, ἐνῶ στό ἀνώτατο τμήμα του μεταβαίνει πρὸς τό σχῆμα ἑνὸς κανονικότερου παραλληλογράμμου, διαμορφώνοντας στίς ὀψεις ἄσπερα τοξωτὰ ἀνοίγματα καὶ τέλος στεγάζεται μέ τετρακλινὴ στέγη.

Ὁ βυζαντινὸς ναὸς διατήρησε στό ἀνατολικὸ του τμήμα τὴν ἀρχικὴ ἐσωτερικὴ διαμόρφωση τῶν τριῶν ἡμιεξαγωνικῶν ἀψίδων τοῦ Ἱεροῦ Βήματος, σ' ἓνα ὕψος πού ἐπιτρέπει τὴν ἀποκατάσταση τῆς ἀνατολικῆς ἰσοποιίας του, τό κρηπίδωμα, τὰ κατώτερα τμήματα ἀπὸ τὴν τοιχοδομία τῶν εὐρικῶν τοίχων, τοὺς τέσσερις μεγάλους σταυροὺς πού ἐντάχθηκαν στήν ἰσοποιία ἀνά δύο στή βόρεια καὶ νότια πλευρά καὶ, τέλος, ὀρισμένα ἡμια ἀπὸ τὴν ἀρχικὴ (;) ἐπίστρωση τοῦ δαπέδου στό ἐσωτερικὸ τοῦ ναοῦ.

Μέ τό ἀρχικὸ σχέδιο τοῦ ναοῦ πρέπει νὰ συνδεθοῦν τὰ ὑπολείμματα τῶν τοίχων πού συνεχίζουν τοὺς πλευρικοὺς πρὸς τὰ δυτικά. Ὁπωσδήποτε ἡ θέση αὐτὴ ὑπῆρχε ὀ κατεστραμμένος τῶρα νάρθηκας τοῦ ναοῦ· γιὰ τὴν ἀκρίβωση τῶν διαστάσεων καὶ γιὰ τὸν ἔλεγχο τῆς διαμόρφωσης τῆς ἰσοποιίας του πλευρᾶς ἀπαιτεῖται ἀνασκαφικὴ ἔρευνα στό χῶρο.

34. Γιὰ τὰ κωδωνοστάσια βλ. πρόχειρα βιβλιογραφικά Γ. Δημητροκάλλη *ΕΕΒΣ* 43, 1978, 451 σημ. 2.

Ἡ διατήρηση τῶν στοιχείων πού προαναφέρθηκαν ἀπὸ τό βυζαντινὸ κτήριο μᾶς προσφέρει τίς διαστάσεις τοῦ ἀρχικοῦ ναοῦ καὶ συμβάλλει ὀυσιαστικά στό νὰ κατανοήσουμε τὴ μορφή τῆς κάτοψης του. Ὁ ἐπιτόπιος ἔλεγχος στή διάρθρωση τῶν τοίχων τῆς βόρειας καὶ νότιας πλευρᾶς τοῦ ναοῦ, στίς γραμμὲς τῶν στυλοβατῶν, στό κρηπίδωμα τοῦ τέμπλου καὶ στὰ σημεῖα τῆς ὑπερύψωσης τοῦ δαπέδου κοντὰ στοὺς δυτικούς πεσσούς δὲν ἀποδίδει στοιχεῖα (ὄπως εἶναι π.χ. ἡ ὑπαρξὴ ἀντηρίδων, ἰσχυρῶν θεμελιῶν, βάσεων, τοίχων) πού θὰ ἐπέτρεπαν, τουλάχιστο μέ τὰ σημερινὰ προανασκαφικὰ δεδομένα, νὰ ὑποθέσουμε ὅτι ὑπῆρχε ποτὲ διαφορετικὴ διάταξη τῶν χώρων στό ἐσωτερικὸ τοῦ ναοῦ<sup>35</sup>. Τὴν ἀποψη ἐνισχύει τό γεγονός ὅτι ἡ στάθμη τοῦ δαπέδου τοῦ κυρίως ναοῦ σέ ὀρισμένα τμήματα κοντὰ στό «μαρμαροθέτημα» δὲ διαφέρει ἀπὸ τὴν ἀντίστοιχη στάθμη τοῦ ἀρχικοῦ δαπέδου τοῦ μνημείου.

Ἡ ἀρχιτεκτονικὴ μελέτη τῆς βυζαντινῆς φάσης τοῦ ἀξιόλογου μνημείου τῶν Θερμοπυλῶν, μέ τό σύνολο τῶν ἐπιμέρους προβλημάτων πού σχετίζονται μέ τὴν ἀποκατάστασή του στήν ἀρχικὴ του μορφή, εἶναι ἓνα θέμα πού θὰ ὀδηγοῦσε μακριά, ἔξω ἀπὸ τοὺς στόχους καὶ τὴ δομὴ αὐτῆς τῆς ἔργασίας<sup>36</sup>. Τό χρονολογικὸ ὄμως ζήτημα τοῦ μνημείου, ἀνεξάρτητο ἀπὸ τοὺς τυπολογικοὺς συσχετισμοὺς, εἶναι ἀπαραίτητο στοιχεῖο γιὰ τὴ συγκρότηση τῆς προβληματικῆς πάνω στήν ἰστορία τοῦ καθολικοῦ καὶ τὴν ἐξαγωγή συμπερασμάτων γιὰ τὴν ταύτιση πού ἐνδιαφέρει ἄμεσα τό θέμα: γι' αὐτὸ εἶναι ἀναγκαῖο νὰ σταθοῦμε γιὰ λίγο στήν ἐξέταση τῶν στοιχείων τῶν ὀποῖα μποροῦν νὰ στηρίξουν τὴ χρονολόγηση.

Ἡ γενικότερη χρονολόγηση τῆς ἀρχικῆς φάσης τοῦ καθολικοῦ στόν 12ο αἰ. ἀπὸ τὸν Π. Λαζαρίδη<sup>37</sup> καὶ οἱ προανασκαφικὲς παρατηρήσεις πάνω στήν τυπολογία τοῦ ναοῦ ἐπιτρέπουν καταρχὴν τὴν ἔνταξη τοῦ μνημείου στήν κατηγορία τῶν μεσοβυζαντινῶν βασιλικῶν πού ἰδρύθηκαν πρὶν ἀπὸ τὴν ἄλωση τοῦ 1204. Τό γεγονός ἀποκτᾶ ἰδιαίτερη σημασία ἂν ληφθεῖ ὀπόψη ὅτι μνημεῖα τοῦ τύπου τῆς τρίκλιτης βασιλικῆς δὲν εἶναι γνωστὰ ἀπὸ τὴν Ἀνατολικὴ Στερεά, ὄστε ἡ περιοχὴ νὰ συγκαταλέγεται ἀνάμεσα σέ ἐκεῖνες στίς ὀποῖες ἡ βυζαντινὴ τρίκλιτη βασιλικὴ σπανίζει ἢ ἀπουσιάζει. Τό καθολικὸ τῆς μονῆς τῶν Θερμοπυλῶν καὶ τῆς βασιλικῆς τῆς Τοιοφῶνος

35. Στό σημεῖο αὐτὸ πρέπει νὰ διατυπωθεῖ κάποια ἐπιφύλαξη, ἂν ληφθεῖ ὀπόψη ὅτι μόνο ἡ ἀνασκαφικὴ ἔρευνα τοῦ μνημείου μπορεῖ νὰ διαφωτίσει περισσότερο τὰ πράγματα.

36. Ἡ «ἀρχιτεκτονικὴ παρουσίαση» τοῦ κτίσματος περιορίζεται μόνο στήν παράθεση τῆς κάτοψης καὶ τοῦ ἀπαραίτητου φωτογραφικοῦ ὀλικοῦ. Ἐπιφυλάσσομαι, ἔάν οἱ συνθήκες τό ἐπιτρέψουν, ν' ἀναφερθῶ μελλοντικὰ στήν ἀρχιτεκτονικὴ τοῦ κτηρίου, ὄστε νὰ ὀλοκληρωθεῖ ἡ εἰκόνα τοῦ ἴδιου τοῦ μνημείου καὶ τοῦ μοναστηριακοῦ χώρου γενικότερα.

37. Βλ. Π. Λαζαρίδη, *ΑΔ* 27 (1972) 1977, σ. 392.

ή Δυτική Λοκρίδα<sup>38</sup> αὐξάνουν τό ποσοστό τῶν τρικλίτων βασιλικῶν<sup>39</sup> ἕμεσα στούς ναούς πού ἀνεγέρθηκαν κατά τή μέση βυζαντινή περίοδο, σχύοντας τήν ἄποψη ὅτι ὁ τύπος τῶν βυζαντινῶν βασιλικῶν δέ γνώρισε ἰσοδομή κυρίως στή Βουλγαρία καί τή Μακεδονία ἀλλά καί στόν ἑλλαδικό πο<sup>40</sup>.

Τά τυπολογικά δεδομένα τῶν μνημείων ἔχει παρατηρηθεῖ ὅτι δέν στελοῦν συνήθως τεκμήρια γιά τή χρονολόγησή τους<sup>41</sup>. Ὅρισμένα ὁμως μορφολογικά καί κατασκευαστικά στοιχεῖα πού μᾶς παρέχονται ἀπό τή βυζαντινή φάση τοῦ καθολικοῦ τῆς μονῆς Θερμοπυλῶν εἶναι δυνατό νά βεβαιώσουν τή γενικότερη χρονολόγηση ἢ καί νά ὀδηγήσουν ἀκόμη σέ ἰσχυρῆ ἀκριβέστερη προσέγγιση τοῦ χρόνου κατασκευῆς τοῦ ναοῦ. Ἀπό τά στοιχεῖα αὐτά πῶς ἀσφαλῆ μπορεῖ νά θεωρηθοῦν α) ἡ μορφή τῆς τοιχοδομίας, β) τό στοιχεῖο τῆς κρηπίδας, γ) ἡ ὑπαρξη τῶν μεγάλων λίθινων κυρτῶν στήν τοιχοδομία καί, λίγο-πολύ, ἐνδεικτικά δ) τό «μαρμαροθέτημα» ἐπὶ τοῦ δαπέδου, ε) ἡ μορφολογία τῶν ἀψίδων τοῦ Ἱεροῦ Βήματος καί ς) ἡ ἰσοδομία. Ἰσοδομία: Στή βυζαντινή φάση τοῦ μνημείου διακρίνονται δύο μορφές

38. Γιά τό ἐρειπωμένο, ἀλλά ἀξιόλογο, μνημεῖο, πού παραμένει σχεδόν ἄγνωστο στήν ἐπισημειωμένη ἐρευνα, ἔχω ἔτοιμο γιά δημοσίευση ἰδιαίτερο μελέτημα. Ἀναφορές τοῦ μνημείου γίνονται ἀπό τοῦς: Γ. Λαμπάκη, (περιηγήσεις ἀνά τήν Ἑλλάδα), *Δελτίον Χριστιανικῆς Χαιολογικῆς Ἑταιρείας* 3, 1903, σ. 70. L. Lerat - F. Chamoux, Voyage en Locride Occidentale 16), *BCH* 71-72, 1947-1948, σ. 70. L. Lerat, Les Locriens de l'Ouest, τόμ. I, Topographie et monuments, Paris 1952, σ. 111 καί ἀπόψεις τοῦ μνημείου στόν πίν. XIX 1-4. Ἀργ. Πετρονάκη, Ἱστορικὰ καί ἀρχαιολογικά καί οἰκιστικά μνημεῖα καί ἱστορικές θέσεις τοῦ νομοῦ Φωκίδος, *ΕΕΣΜ* 4, 1973, σ. 15 καί 104.

39. Τή μορφή τῶν τρικλίτων ἀνατολιζουσῶν βασιλικῶν ἔχει σήμερα καί τό καθολικό τῆς Ἁγίας Σωτήρας στήν περιοχή τῶν Καμένων Βούρλων (βόρειες ὑπώρειες τοῦ Καλλιδρόμου) βλ. Κόλια, Περὶ τῶν χριστιανικῶν μνημείων Λοκρίδος, *ΔΧΑΕ*, 3, 1934-1936, σ. ξα'-ξγ'. Π. Νικολαίου, Τό μοναστήρι Ἁγίας Σωτήρας Καμένων Βούρλων, περιοδ. *Φθιώτις* 1958, σ. 11-12. Π. Λαζαρίδης, *ΑΔ* 17, 1961/1962 (1963) σ. 164 καί Τρ.Δ. Παπαπαναγιώτου, Ἱστορία καί μνημεῖα Ἁγίας Σωτήρας, σ. 294-302. Ὁ ἀρχικός ναός παρουσίαζε διαφορετικὴ τυπολογία, βλ. Π. Λαζαρίδης, 20, 1965 (1967), Χρονικά Β', σ. 310 (σχέδια Χαρ. Μπούρα). Γιά τή μεταγενέστερη ἱστορία τῆς μονῆς βλ. πρόχειρα Τ.Θ. Γριτσοπούλου, *Θρησκευτικὴ καί Ἱστορικὴ Ἑγκυκλοπαίδεια* 1, 1962, σ. 213-214, ὅπου καί σχετικὴ βιβλιογραφία.

40. Βλ. σχετικὰ: Π.Α. Βοκοτοπούλου, Ἡ ἐκκλησιαστικὴ ἀρχιτεκτονικὴ εἰς τήν Δυτικὴν Ἑλλάδα καί τήν Ἠπειρὸν ἀπὸ τοῦ τέλους τοῦ 7ου μέχρι τοῦ τέλους τοῦ 10ου αἰῶνος, Ἱστορικὴ ἀνατολικὴ 1975, σ. 96 (στό ἐξῆς: Π.Α. Βοκοτοπούλου, Ἀρχιτεκτονικὴ). Πρβλ. Νικολαίου, Βυζαντινοὶ ναοὶ τῆς Θεσσαλίας ἀπὸ τὸ 10ο αἰῶνα ὡς τὴν κατάκτηση τῆς περιοχῆς τῶν Τρύρκων τὸ 1393, Ἀθήναι 1979, σ. 144, σημ. 494 (στό ἐξῆς: Ν. Νικονάνου, Βυζαντινοὶ ναοὶ τῆς Θεσσαλίας).

41. Βλ. πρόχειρα, (H. Megaw, The chronology of some middle-byzantine churches, *BSA* 32, 1-1932, σ. 100. Χ. Μπούρα, Ἁγιος Στέφανος Ριβίου Ἀκαρνανίας, *ΕΕΠΣΠΘ* 3, 1968, σ. 53. Π.Α. Βοκοτοπούλου, Περὶ τῆς χρονολόγησιν τοῦ ναοῦ τῶν Ἁγίων Ἰάσωνος καί Σωσιπάτρου ἐπὶ τῆς κρήνης, *ΔΧΑΕ* περιοδ. Δ', τ. Ε', Ἀθήναι 1969, σ. 157 (στό ἐξῆς: Π.Α. Βοκοτοπούλου, Ἀγίων καί Σωσιπάτρου) πρβλ. τοῦ ἴδιου, Ἀρχιτεκτονικὴ, σ. 103, 179. Γ. Βελῆνη, Ἐνας ἀποστολικὸς ναός στήν περιοχή Δράμας, *ΕΕΠΣΠΘ* 6, 1973, σ. 89. Ν. Νικονάνου, Βυζαντινοὶ ναοὶ τῆς Θεσσαλίας, σ. 23, 74, 90, 98, 111 (σποραδικὰ).

τοιχοδομίας: 1) τῶν κατώτατων τμημάτων πού συνιστοῦν τό κρηπίδωμα τοῦ ναοῦ καί 2) τῶν πλευρῶν (βόρειας καί νότιας), πού διατηρεῖται, ὅπως εἶπαμε, σέ χαμηλὸ ὕψος καί ἡ ὁποία πατὰ στό κρηπίδωμα.

Ἡ τοιχοδομία τοῦ κρηπιδώματος ἀποτελεῖται ἀπὸ μεγάλους πελεκητοὺς λίθους πού προέρχονται ἀπὸ ἀρχαῖα κτήρια τὰ ὁποῖα ὑπῆρχαν στήν περιοχή. Οἱ λίθοι αὐτοὶ τοποθετοῦνται σέ μιὰ σειρὰ, κατὰ τὸ ἰσοδομικὸ σύστημα, στίς πλάγιες πλευρές τοῦ μνημείου, μιὰ διάταξη πού χαλαρώνει κάπως στήν ἀνατολική, ὅπου τὸ ἀρχαῖο ὕλικό τονίζει τὸ ἐπάνω ὄριο τῆς εὐθυτηρίας, ἐνῶ μικρότεροι λίθοι συγκροτοῦν τμήματα τῆς βάσης ἢ συμπληρώνουν τὰ κενὰ στοῦς ἀρμούς μαζί μέ κομμάτια πλίνθων.

Ἡ χρησιμοποίησις ἀρχαίου οἰκοδομικοῦ ὕλικου σέ βυζαντινὰ μνημεῖα τῆς Ἑλλάδας συνηθίζεται κατὰ τή μέση κυρίως βυζαντινὴ περίοδο<sup>42</sup>. Ὡς πρὸς τὸν τρόπο χρήσης τοῦ ὕλικου στίς γωνίες καί τή διαμόρφωση τῶν τεσσάρων μεγάλων σταυρῶν στή βόρεια καί νότια πλευρά, τὸ καθολικό τῆς μονῆς Θερμοπυλῶν θυμίζει τήν ὁμάδα τῶν ναῶν<sup>43</sup> Ἀγ. Δημητρίου Βαράσοβας (ἀρχές 11ου αἰ.)<sup>44</sup>, Ἐπισκοπῆς τοῦ Δαμαλά (11ος αἰ.)<sup>45</sup> καί τοῦ καθολικοῦ τῆς μονῆς Σαγματᾶ (β' μισὸ 12ου αἰ.)<sup>46</sup>, ἐνῶ ἡ χρήση ἀρχαίου ὕλικου στὰ κατώτερα τμήματα τῆς τοιχοποιίας<sup>47</sup> παρατηρεῖται καί σέ βυζαντινὲς βασιλικές, ὅπως π.χ. στή βασιλικὴ τοῦ Γλυκεῖος τῆς Παραμυθιάς (β' φάση)<sup>48</sup>, εὐρύτερη στή βασιλικὴ τῆς Εὐαγγελίστριας στήν περιοχή τῆς ἀρχαίας Τολοφῶνας (11ος αἰ.)<sup>49</sup> ἢ πῶς περιορισμένη στήν Παναγία τοῦ Ἀετόλοφου Ἀγιάς<sup>50</sup>, γιά ν' ἀρκεστοῦμε σέ χαρακτηριστικὰ παραδείγματα

42. Γιά τήν χρησιμοποίησις ἀρχαίου ὕλικου σέ βυζαντινὰ μνημεῖα βλ. γενικά: Χ. Μπάρλα, Ὁ βυζαντινὸς ναός τῆς Σουβάλας, *Χαριστήριον εἰς Ἀν.Κ. Ὁρλάνδου*, τόμ. Δ', Ἀθήναι 1967/68, σ. 315-316. Χ. Μπούρα, Βυζαντινὲς «Ἀναγεννήσεις» καί ἡ Ἀρχιτεκτονικὴ τοῦ 11ου καί 12ου αἰῶνος, *ΔΧΑΕ* περιοδ. Δ', τ. Ε', 1966-1969, σ. 258-259. Τοῦ ἴδιου, Ἁγιος Ἰωάννης ὁ Ἐλεήμων Λιγουριῶν Ἀργολίδος, *ΔΧΑΕ* περιοδ. Δ', τ. Ζ', 1974, σ. 10-12. Π.Α. Βοκοτοπούλου, Ἀγίων καί Σωσιπάτρου, σ. 160-161. Τοῦ ἴδιου, Ἀρχιτεκτονικὴ, σ. 145-146. Ν. Νικονάνου, Βυζαντινοὶ ναοὶ τῆς Θεσσαλίας, σ. 25, 43, 73, 103, 106, 120, 156.

43. Βλ. σχετικὰ, Π.Α. Βοκοτοπούλου, Ἀγίων καί Σωσιπάτρου, σ. 161.

44. Ἀν.Κ. Ὁρλάνδου, Ὁ Ἁγιος Δημήτριος τῆς Βαράσοβας, *ΑΒΜΕ Α'*, 1935, σ. 105-107, εἰκ. 1.

45. Τοῦ ἴδιου, Ἡ Ἐπισκοπὴ τοῦ Δαμαλά, *ΑΒΜΕ Ε'*, 1939-1940, σ. 28-29. Πρβλ. Π. Λαζαρίδης, Ἡ Ἐπισκοπὴ τοῦ Δαμαλά, *ΔΧΑΕ* περιοδ. Δ', τ. Β', 1960-1961, Ἀθήναι 1962, σ. 195 κ.ε. πίν. 66, 70αβ.

46. Ἀν.Κ. Ὁρλάνδου, Ἡ ἐν Βοιωτίᾳ μονὴ τοῦ Σαγματᾶ, *ΑΒΜΕ Ζ'*, 1951, σ. 88-90, εἰκ. 8-10. Συμπληρωματικὰ στοιχεῖα γιά τήν ἱστορία τῆς μονῆς βλ. Κ.Μ. Μανάφη, Ἄγνωστος μαρτυρία τῶν ἀρχῶν τοῦ 12ου αἰῶνος περὶ τῆς ἐν Βοιωτίᾳ μονῆς τοῦ Σαγματᾶ, *ΕΕΒΣ* 42, 1975-1976, σ. 441-444.

47. Βλ. πρόχειρα, Ν. Νικονάνου, Βυζαντινοὶ ναοὶ τῆς Θεσσαλίας, σ. 25, 32.

48. Βλ. Δημητρίου Πάλλα, Ἀνασκαφὴ τῆς βυζαντινῆς βασιλικῆς τοῦ Γλυκεῖος ἐν Ἠλείῳ, *ΠΑΕ* 1971, πίν. 163 β, 164 α. Πρβλ. *Ἔργον*, 1971, σ. 128 εἰκ. 155. Βιβλιογραφικὰ γιά τὸ μνημεῖο βλ. Π.Α. Βοκοτοπούλου, Ἀρχιτεκτονικὴ, σ. 95 σημ. 4.

49. L. Lerat, Les Locriens de l'Ouest, τόμ. I, πίν. XIX 1-4.

50. Ν. Νικονάνου, Βυζαντινοὶ ναοὶ τῆς Θεσσαλίας, σ. 25, πίν. 3αβ.



ό τις γειτονικές περιοχές της Ἡπείρου, τῆς κεντρικῆς Στερεᾶς καί τῆς Ἰσσαλίας. Στήν ἀνατολική πλευρά, πάνω ἀπό τή βάση τοῦ μνημείου, ἡ τοιχοδομία τῶν κατώτερων μερῶν παρουσιάζει μεγάλη ὁμοιότητα μέ τήν τίστοιχη διαμόρφωση τῆς τοιχοδομίας τοῦ καθολικοῦ τῆς μονῆς τοῦ Πηλίου (βλ. πίν. 5α) στήν περιοχή τῶν Καμένων Βούρλων (11ος-12ος αἰ.)<sup>51</sup>.

Ἡ τοιχοδομία πού συναντοῦμε στή βόρεια καί νότια πλευρά τοῦ ναοῦ κρίνεται καλύτερα στά σημεῖα πού βρίσκονται ἀμέσως πάνω ἀπό τό ηπίδωμα καί παρουσιάζει τή μορφή τοῦ συστήματος τῆς ἀργολιθοδομῆς κανονικές σειρές λίθων πού ἐναλλάσσονται στούς ὀριζόντιους ἀρμούς μέ ρώσεις ἀπό μιά πλίνθο (βλ. πίν. 4αβ) σέ ἴσες περίπου ἀποστάσεις (ἀνά 22-ἐκ.), ἐνῶ στούς κάθετους γίνεται συστηματική χρήση τριῶν ἕως πέντε ἐρῶν πλίνθινων κομματιῶν πού τοποθετοῦνται σέ διάταξη ὀριζόντια καί ἄλλοτε ἀλλά καί παράλληλα μεταξύ τους<sup>52</sup>. Τό σύστημα τῆς ἐπιμελημένης τοιχοδομίας, ὡς φαίνεται ἀπό τίς δύο-τρεῖς σωζόμενες σέ καλή κατάσταση σειρές τοῦ χηλοῦ κτίσματος, μέ τούς περίπου ἰσοῦσες λίθους, τίς κανονικές — σχε-ν εὐθύγραμμες— στρώσεις τῶν πλίνθων στούς ὀριζόντιους ἀρμούς καί τά ἰζόντια πλίνθινα κομμάτια πού παρεμβάλλονται μέ ἰδιαίτερη φροντίδα στούς κάθετους ἀρμούς (βλ. πίν. 4β), εἶναι ἕνας τρόπος τοιχοδομίας πού ναντιέται σέ πρῶιμα μνημεῖα τῆς ἐλλαδικῆς ἐκκλησιαστικῆς ἀρχιτεκτονικῆς<sup>53</sup>, συστηματοποιεῖται κάπως περισσότερο στόν Ἅγιο Δημήτριο τῆς Ῥάσοβας<sup>54</sup>, γιά ν' ἀποκτήσει κάποια μορφολογική αὐτονομία στό 12ο καί ἰς ἀρχές τοῦ 13ου αἰ. σέ ναούς, ὅπως εἶναι π.χ. ὁ Σωτήρας τῆς Ἄμφισσας (ἰσ. 12ου αἰ.)<sup>55</sup>, τό καθολικό τῆς μονῆς Βλαχερνῶν τῆς Ἄρτας (β' μισό 12ου ἡ ἀρχές 13ου αἰ.)<sup>56</sup>, ἡ μονή Ἄγ. Λαυρεντίου στό Πήλιο (β' μισό 12ου )<sup>57</sup>, ὁ Ἄγ. Γεώργιος στό Καστρί<sup>58</sup> ἡ Ἄγ. Τριάδα στίς Νῆες τῆς Θεσσαλίας (τέλη 12ου ἡ ἀρχές 13ου αἰ.)<sup>59</sup>. Ἡ τοιχοδομία ὀρισμένων τμημάτων τῆς πλευρᾶς τοῦ ναοῦ, τῆς νότιας καί δυτικῆς πλευρᾶς τοῦ νάρθηκα στό Πηλίον τῆς Ἄμφισσας προσφέρεται γιά σύγκριση μέ τήν τοιχοδομία τοῦ

μνημείου πού ἐξετάζουμε καί γιατί παρουσιάζει ὁμοιότητα στόν τρόπο δομῆς ἀλλά καί γιατί τό μνημεῖο τῆς Ἄμφισσας διατηρεῖ καί ἄλλα μορφολογικά στοιχεῖα (διαμόρφωση καί τρόπος δομῆς τῆς εὐθυνηρίας, λίθινοι σταυροί) πού συναντοῦμε στό καθολικό τῆς μονῆς Θερμοπυλῶν.

β) *Τό στοιχεῖο τῆς κρηπίδας*: Χαρακτηριστική εἶναι γιά τό μνημεῖο τῶν Θερμοπυλῶν καί ἡ ὑπαρξη τοῦ στοιχείου τῆς βάσης-κρηπίδας<sup>60</sup> πού, κατά τήν ἀποψη τοῦ Χ. Μπούρα, ἀπό τή μιά —ἐνταγμένο στά χρονικά ὄρια— χαρακτηρίζει τούς ἐλλαδικούς ναούς τῆς ἐποχῆς τῶν Κομνηνῶν<sup>61</sup> καί ἀπό τήν ἄλλη —στό χῶρο τῶν αἰσθητικῶν ἀντιλήψεων— ἐκφράζει τό κλασικιστικό πνεῦμα πού κυριάρχησε στή βυζαντινὴ ἀρχιτεκτονική τοῦ 11ου-12ου αἰ. μέ τήν προτίμηση πρὸς τήν τριπλή σύνθεση στή διάρθρωση τῶν ὄψεων<sup>62</sup>. Τό μνημεῖο τῶν Θερμοπυλῶν ὡς πρὸς τή σύσταση τοῦ οἰκοδομικοῦ ὕλικου θυμίζει (βλ. πίν. 5β) τά κατώτερα τμήματα τῆς τοιχοποιίας ἀνάλογων βασιλικῶν<sup>63</sup>, ἀλλ' ἀκολουθεῖ καί τή μορφή ὀρισμένων μεσοβυζαντινῶν ἐλλαδικῶν μνημείων, ὅπως ὁ Σωτήρας τῆς Ἄμφισσας (βόρεια πλευρά)<sup>64</sup>, ἡ Ἄγ. Τριάς τοῦ Κριεζῶτη<sup>65</sup>, οἱ τρεῖς ναοί τῆς Ἀργολίδος<sup>66</sup>, ἡ Γοργοεπήκοος τῶν Ἀθηνῶν<sup>67</sup>.

γ) *Μεγάλοι λίθινοι σταυροί στήν τοιχοποιία*: Οἱ μεγάλοι σταυροί πού σχηματίζονται μέ ὀγκώδεις λίθους ἀνά δύο σέ κάθε πλευρά (βόρεια καί νότια) τοῦ ναοῦ χαρακτηρίζουν μιά σειρά μνημείων τῆς ἐλλαδικῆς ἀρχιτεκτονικῆς

60. Γιά τό στοιχεῖο τῆς κρηπίδας βλ. γενικά Ν.Κ. Μουτσπούλου, 'Ο Ταξιάρχης Καλυβίων παρά τήν Κάρυστον, *ΑΕΜ* 8, 1961, σ. 206 σημ. 6. Ε. Stikas, 'L'eglise byzantine de Christianou, Paris 1961, σ. 24 Χ. Μπούρας, 'Η Παλαιοπαναγία στήν Μανωλάδα, *ΕΕΠΣΠΘ* 4, 1969-1970, Θεσσαλονίκη 1970, σ. 254. Τοῦ ἴδιου, Βυζαντινές «Ἀναγεννήσεις», σ. 262.

61. Τοῦ ἴδιου, 'Η Παλαιοπαναγία στήν Μανωλάδα, σ. 254.

62. Τοῦ ἴδιου, Βυζαντινές «Ἀναγεννήσεις», σ. 262. Πρβλ. Ν. Νικονάνου, Βυζαντινοί ναοί τῆς Θεσσαλίας, σ. 51 σημ. 162. Ρ. Λεωνιδοπούλου-Στυλιανοῦ, Τό μοναστήρι τοῦ Ἄγ. Λαυρεντίου Πηλίου σ. 237.

63. Βλ. σημ. 47, 48 ἐδῶ. Βλ. ἐπίσης, F.W. Deichmann, Die Basilica im Parthenon, *AM* 63-64, 1938-1939, σ. 132-133, πίν. 22-23. Γ.Α. Σωτηρίου, Ἄνασκαφαί ἐν τῇ Παλαιᾷ Σπάρτῃ, *ΠΑΕ* 1939, σ. 108, πίν. ἐναντι σ. 118 κ.ἀ. Γιά τά χρονολογικά ζητήματα τῆς βασιλικῆς τοῦ Ὁσίου Νίκωνος βλ. τώρα, Π.Α. Βοκοτοπούλου, Παρατηρήσεις στήν λεγομένη βασιλική τοῦ Ἁγίου Νίκωνος, *Πρακτικά τοῦ Ἀ' Διεθνoῦς Συνεδρίου Πελοποννησιακῶν Σπουδῶν*, Σπάρτη 7-14 Σεπτ. 1975, τόμ. Β', Ἀθήναι 1976-1978, σ. 273-282, μέ περίληψη στή γαλλικὴ γλῶσσα σ. 282-285.

64. Ἄν.Κ. Ὁρλάνδου, Ὁ παρά τήν Ἄμφισσαν ναός τοῦ Σωτήρος, σ. 186 εἰκ. 4.

65. Τοῦ ἴδιου, Ἡ Ἄγ. Τριάς τοῦ Κριεζῶτη, σ. 3 εἰκ. 1.

66. Παναγία τοῦ Μέρμπακα: Α.Σ. Struck, Vier byzantinischen Kirchen von Argolis, *AM* 34, 1909, σ. 226, πίν. VI2 καί XI 1-7 Κοίμηση τῆς Θεοτόκου τοῦ Χώνικα: δ.π., σ. 226 πίν. VII 1-2 καί IX 1-6 Ἁγία Μονή Ναυπλίου: δ.π., πίν. VIII καί XI 1-6 πρβλ. Γ.Α. Χώρα, Ἡ «Ἁγία Μονή» Ἀρείας ἐν τῇ ἐκκλησιαστικῇ καί πολιτικῇ ἰστορίᾳ Ναυπλίου καί Ἄργους, Ἀθήναι 1975, σ. 74-75, εἰκ. 2 καί πίν. 3αβ.

67. Κ. Michel-A.S. Struck, Die mittelbyzantinischen Kirchen Athens, *AM* 31, 1906, σ. 281 κ.ἐ. εἰκ. 30 (σχέδ. Barsky). Πρβλ. Μανόλη Χατζηδάκη, Μνημεῖα Ἀττικῆς καί Βοιωτίας, Ἀθήναι 1956, σ. 23, εἰκ. 8. Τοῦ ἴδιου, Ἡ μεσοβυζαντινὴ τέχνη, ἔγχρ. φωτογραφία τῆς σελ. 399.

51. Βλ. πίν. 5α. Πρβλ. Π. Λαζαρίδη, *ΑΔ* 20, 1965 (1967), Χρονικά Β<sup>2</sup>, πίν. 365α.

52. Γι' αὐτὴ τὴ μορφή τοιχοδομίας βλ. γενικά, Π.Α. Βοκοτοπούλου, Ἀρχιτεκτονική, σ.

144. Ν. Νικονάνου, Βυζαντινοί ναοί τῆς Θεσσαλίας, σ. 156, 175.

53. Π.Α. Βοκοτοπούλου, Ἀρχιτεκτονική, σ. 142-143.

54. Ἄν.Κ. Ὁρλάνδου, Ὁ Ἄγ. Δημήτριος τῆς Βαράσοβας, σ. 105-106, εἰκ. 1, 2.

55. Τοῦ ἴδιου, Ὁ παρά τήν Ἄμφισσαν ναός τοῦ Σωτήρος, *ΑΒΜΕ Β'*, 1936, σ. 184, εἰκ. 3. Μανόλης Χατζηδάκης (Ἡ μεσοβυζαντινὴ τέχνη, *Ἱστορία τοῦ Ἑλληνικοῦ Ἔθνους*, τόμ. Η', Ἰβναι 1979, σ. 398) ἐντάσσει τό μνημεῖο στό β' μισό τοῦ 12ου αἰ. Ἡ χρονολόγησή τοῦ Ὁρλάνδου εἶναι, κατά τὴ γνώμη μου, πιὸ ἐνδεδειγμένη.

56. Ἄν.Κ. Ὁρλάνδου, Ἡ παρά τήν Ἄρταν μονή τῶν Βλαχερνῶν, *ΑΒΜΕ Β'*, 1936, σ. 15, 6, 7. Πρβλ. Π.Α. Βοκοτοπούλου, Ἀρχιτεκτονική, σ. 22, πίν. 8α, 9αβ.

57. Ρέας Λεωνιδοπούλου-Στυλιανοῦ, Παρατηρήσεις στό μοναστήρι τοῦ Ἄγ. Λαυρεντίου Πηλίου, σ. 237, πίν. 95αβ.

58. Ν. Νικονάνου, Βυζαντινοί ναοί τῆς Θεσσαλίας, σ. 67, πίν. 25β.

59. Ὁ.π., σ. 103, πίν. 45α.

ύ χρονολογούνται στον 11ο ή τον 12ο αϊ.<sup>68</sup> Κατά την άποψη του Χ. Πούρα μπορούμε νά διακρίνουμε κάποια εξέλιξη του συγκεκριμένου ρφολογικού στοιχείου στην τοιχοδομία. Οι σταυροί του καθολικού των ερμπούλων δέν παρουσιάζουν τή συνεχή διάταξη πού συναντούμε στους αγ. Ἐποστόλους του Σολάκη (γύρω στο 1000)<sup>69</sup>, στην Τράπεζα τής μονής Ὑ Ὁσίου Λουκά (ἀρχές 11ου αϊ.)<sup>70</sup> ἢ ἐκεῖνη τής μονής Δαφνίου (τέλη ου αϊ.)<sup>71</sup> καί του Σωτήρα Χριστιάνου (γύρω στα 1070)<sup>72</sup> διατηροῦν μέ τον κο τους κάποια ἀρχαϊκή μεγαλοπρέπεια πού παρατηρεῖται σέ ἀντίστοιχα ιραδείγματα μεγάλων σταυρῶν του Ἁγ. Δημητρίου Βαράσοβας<sup>73</sup>, του οτήρα τής Ἄμφισσας<sup>74</sup> ἢ του καθολικού τής μονής Σαγματᾶ<sup>75</sup>. Οι πλίνθοι ὡ περιβάλλον τά ἐξωτερικά ὄρια τῶν κεραιῶν δέν παρουσιάζουν ἐπίσης | συνεχή μορφή καί τήν τελειότητα τῶν παραδειγμάτων πού χρονολο- ὦνται στον 12ο αϊ. (Κοίμηση του Χώνικα<sup>76</sup>, Ἁγ. Μονή Ἀρείας<sup>77</sup>, Σωτή- ι Καμένων Βούρλων<sup>78</sup>, Ἁγ. Χαράλαμπος Καλαμάτας)<sup>79</sup> καί τό σύνολο δέ ακρίνεται γιά τον ἐπιτηδευμένο διακοσμητικό χαρακτήρα πού παρατηρεῖ- ι στους σταυρούς του Ἁγ. Ἰωάννου στο Λιγουριό<sup>80</sup> ἢ τής Παιαιοπανα- ᾶς στη Μανωλάδα<sup>81</sup>. Ἡ συμμετρική διάταξη τῶν σταυρῶν (βλ. πίν. 4αβ) μίξει παρόμοιους τρόπους πού ἐφαρμόζονται σέ Ἀργολικά μνημεῖα

68. Γιά τούς μεγάλους λίθινους σταυρούς στην τοιχοδομία τῶν ἐλλαδικῶν ναῶν βλ. A.S. uck, Vier byzantinischen Kirchen von Argolis, σ. 226. G. Millet, L'école grecque dans l' hitecture byzantine, Paris 1916 (ἀνατ. Var. Repr., London 1974), σ. 279. Ἁν.Κ. Ὁρλάνδου, | Πόρτα Παναγιά τής Θεσσαλίας, ABME A', 1935, σ. 17· του ἴδιου, Ἡ Ἐπισκοπή του μαλά, σ. 28-29. Ε.Γ. Στίκα, Ὁ ναός τῶν Ἁγίων Ἀσωμάτων «Θησειῶν», σ. 118· του ἴδιου, L' ise de Christianou, σ. 50· του ἴδιου, Τό οἰκοδομικόν χρονικόν τής μονής του ὁσίου Λουκά κιδος, Ἀθήναι 1970, σ. 107. Π.Α. Βοκοτοπούλου, Ἁγ. Ἰάσων καί Σωσίπατρος, σ. 162. Χ. ούρα, Ἡ Πααιοπαναγιά στην Μανωλάδα, σ. 257· του ἴδιου, Ἁγ. Ἰωάννης Λιγουριῶ, σ. 12. Κ. Δ. Καλοκύρη, Βυζαντιναί Ἐκκλησίαι Ἱ. Μητροπόλεως Μεσσηνίας, Θεσσαλονίκη 73, σ. 58. Ν. Νικονάνου, Βυζαντινοί ναοί τής Θεσσαλίας, σ. 164 σημ. 622.

69. Ε.Γ. Στίκα, Ὁ ναός τῶν Ἁγ. Ἀσωμάτων «Θησειῶν», σ. 117, εἰκ. 2 (τῆς σ. 118).

70. Του ἴδιου, Τό οἰκοδομικόν χρονικόν τής μονής ὁσίου Λουκά, σ. 216, παρένθετος πίν. . Γιά τήν χρονολόγηση πού προτείνεται ἀπό τον Μανόλη Χατζηδάκη βλ. Περί τής μονής οσίου Λουκά νεώτερα, Ἐλληνικά 25, 1972, σ. 298-313· πρβλ. του ἴδιου, Ἡ μεσοβυζαντινή γνη, σ. 294.

71. G. Millet, Le monastère de Daphni, Paris 1899, σ. 22-23, πίν. IV, 1· VI, 1.

72. E. Stikas, L' église byzantine de Christianou, σ. 50 εἰκ. 4, 26.

73. Ἁν.Κ. Ὁρλάνδου, Ὁ Ἁγ. Δημήτριος τής Βαράσοβας, σ. 106-107, εἰκ. 1.

74. Του ἴδιου, Ὁ παρά τήν Ἄμφισσαν ναός του Σωτήρος, σ. 184, εἰκ. 4.

75. Του ἴδιου, Ἡ ἐν Βοιωτία μονή του Σαγματᾶ, σ. 88, εἰκ. 8-10.

76. A.S. Struck, Vier byzantinischen Kirchen, σ. 226-227, πίν. VII, 2, IX, 4.

77. Ὁ.π., πίν. XI, 4. Πρβλ. Γ.Α. Χώρα, Ἡ «Ἁγία Μονή» Ἀρείας, σ. 75, πίν. 3αβ.

78. Π. Λαζαρίδης, Μεσαιωνικά Φθιώτιδος-Φωκίδος, AD 17, 1961-1962, Β', Χρονικά, Ἀθήναι 1963, σ. 144, πίν. 177δ. Πρβλ. Τρ.Δ. Παπαναγιάτου, Ἱστορία καί μνημεῖα τής ιωτίδος, σ. 295 εἰκ. 178.

79. A. Bon, Églises byzantines de Calamata, Actes VI Congr. Inter. Byz., Paris 1951, τ. II, 45.

80. Χ. Μπούρα, Ἁγιος Ἰωάννης στο Λιγουριό, σ. 10-12, πίν. 2α.

81. Του ἴδιου, Ἡ Πααιοπαναγιά στην Μανωλάδα, σ. 257-258, πίν. 5α.

(Ἁγ. Μονή, Κοίμηση Χώνικα). Πιό ἐνδεδειγμένη εἶναι λοιπόν ἡ τοποθέ- τηση τῶν σταυρῶν του καθολικού τῶν Θερμοπυλῶν, στή σύγκρισή τους μέ τά γνωστά παραδείγματα του 11ου καί 12ου αϊ., στίς ἀρχές του 12ου αϊ. δ) Τό «μαρμαροθέτημα» στην ἐπίστρωση του δαπέδου: Στο χῶρο πού ὀρίζουν οἱ ἀνατολικοί κίονες του κεντρικού κλίτους στην ἐπίστρωση του δαπέδου του ναοῦ διατηρεῖται ἕνα τμήμα «μαρμαροθετημένου» πάτου (πίν. 7β). Ἡ ἕνα παραλληλόγραμμα (1,27×1,16 μ.) πλαίσιο σχηματίζεται μέ τήν τοποθέτηση ἐπιμήκων μαρμάρων πού τό πλάτος τής ἀκάλυπτης ἐπιφάνειάς τους εἶναι 0,17 μ. Διακοσμητική ταινία (πλάτους 0,07 μ.) γεμισμένη μέ πέτρες πορφυ- ρές, λευκές καί μαῦρες, διαμορφώνει ἕνα εἶδος opus sectile, ἐνώ τό κέντρο του παραλληλογράμμου καταλαμβάνει λεία μαρμαρίνη πλάκα (0,68×0,77 μ.). Ἁν καί ἡ διατάραξη τῶν λίθων στίς ἀυλακώσεις εἶναι ἐμφανής, τό σύ- νολο φαίνεται νά μεταφέρει τό ἀρχικό σχέδιο του μαρμαροθετημένου τμή- ματος τής ἐπίστρωσης σ' αὐτό τό σημείο.

Ὁ τρόπος διακόσμησης τῶν δαπέδων μέ μαρμαροθέτημα συναντιέται συχνά σέ ναοῦς τής μεσοβυζαντινῆς περιόδου<sup>82</sup>. Ἁν καί ἡ διακόσμηση του τμήματος πού μᾶς ἐνδιαφέρει ἐντάσσεται στο γενικότερο πνεῦμα τής μεσοβυζαντινῆς διακοσμητικῆς μέ τά γεωμετρικά θέματα<sup>83</sup>, δέν παρουσιάζει τήν ἐπιμέλεια πού συνήθως χαρακτηρίζει ἀνάλογα παραδείγματα μεσο- βυζαντινῶν μνημείων. Συγγενεῦει μᾶλλον μέ τό πρόχειρο ὁμοίотροπο μαρμαροθέτημα τής πρόθεσης του ναοῦ του Ἁγ. Νικολάου Καλλίου<sup>84</sup> καί τό μικρότερο μαρμαροθετημένο παραλληλόγραμμα του καθολικού τής μονής Εἰκοσιφοίνισσας<sup>85</sup>.

ε) Ἡ μορφολογία τῶν ἀψίδων του Ἱεροῦ Βήματος: Στή διαμόρφωση του Ἱεροῦ Βήματος τήν ὑπαρξη τῶν τρίπλευρων ἐξωτερικά ἀψίδων στην κάτω- ψη μπορεῖ κανεῖς νά συνδέσει μέ τό γεγονός τής χρήσης ἀρχαίου οἰκοδομι- κοῦ ὕλικου πού εὐνοοῦσε μιά τέτοια λύση<sup>86</sup>. Ὁπως εἶναι γνωστό, οἱ τρί- πλευρες ἀψίδες εἶναι σπάνιες σέ ναοῦς τής Κάτω Ἑλλάδας πρῖν ἀπό τά μέσα του 10ου αϊ.<sup>87</sup>. Ἡ ἐλλαδική σχολή ἀπό τό β' μισό του 10ου αϊ. ἐφαρ- μόζει συχνότερα καί ἐπιβάλλει τελικά τή μορφή τής τρίπλευρης ἀψίδας στην ἀνατολική ὄψη τῶν ναῶν. Ἡ ἐπίδραση πού ἄσκησε ὁ ναός τής Πανα- γίας του Ὁσίου Λουκά στην διαμόρφωση τής ἀνατολικῆς ὄψης τῶν μνημεί-

82. Βλ. πρόχειρα, Π.Α. Βοκοτοπούλου, Ἀρχιτεκτονική, σ. 150.

83. Βλ. σχετικά Μαρίας Καμπούρη, Νέα στοιχεία ἀπό τήν μεσοβυζαντινή φάση του καθολικού τής μονής Εἰκοσιφοίνισσας, ΕΕΠΣΠΘ Ε' 1971, σ. 138-144. Παναγιώτας Ἀσημακο- πούλου- Ἀτζακά, Ἡ τεχνική opus sectile στην ἐντοίχια διακόσμηση. Συμβολή στην μελέτη τής τεχνικῆς ἀπό τον 1ο μέχρι τον 7ο μ.Χ. αἶωνα μέ βάση τά μνημεῖα καί τά κείμενα, Θεσσαλονίκη 1978, σ. 182-192.

84. Βλ. Β.Χ. Πετράκου, Ἀρχαιότητες καί μνημεῖα Φθιώτιδος καί Φωκίδος, AD 27, 1972, Χρονικά Β', Ἀθήναι 1977, σ. 383, πίν. 321α.

85. Μαρίας Καμπούρη, Νέα στοιχεία, σ. 139, εἰκ. 2.

86. Π.Α. Βοκοτοπούλου, Ἀρχιτεκτονική, σ. 101-102.

87. Του ἴδιου, Ἁγ. Ἰάσων καί Σωσίπατρος, σ. 159. Πρβλ. του ἴδιου, Παρατηρήσεις στην λεγομένη βασιλική του ὁσίου Νίκωνος, σ. 277 σημ. 3-5.

ων του 11ου και 12ου αι. είναι εμφανής και τα πρότυπα διαπιστωμένα<sup>88</sup>. Στην ομάδα των ναών που ακολουθούν αυτή τη μορφολογία ανήκει ο ναός του 'Αγ. 'Ιωάννου —μόλο που δέ διατηρεί ολόκληρη την αρχική ανατολική του ὄψη—, που, ὅπως διαπιστώθηκε, βρίσκεται γενικά πάρα πολύ κοντά στην ἀνάλογη διάταξη που παρατηρείται στο γειτονικό καθολικό τῆς μονῆς του Σωτήρα Καμένων Βούρλων (βλ. πίν. 5α) και σ' ἕνα σύνολο ναών με κρηπίδωμα και τρίπλευρες ὑψηλές ἀψίδες που ακολουθούν τὴν ομάδα των 'Αργολικῶν μνημείων τῆς ἐλλαδικῆς σχολῆς.

ς') *Γλυπτά*: Δείγματα τῆς παλιᾶς γλυπτικῆς διακόσμησης τοῦ ναοῦ διατηροῦνται σέ δύο κομμάτια μαρμάρινων ἐπιθημάτων (πίν. 7α) που φυλάγονται τώρα στό 'Ιερό Βῆμα, πλάι στήν 'Αγ. Τράπεζα (τῆ στηριγμένη σ' ἕνα κομμάτι ἀρράβδωτου κίονα) σ' ἕνα τρίτο ἐπίθημα, τοῦ κιονίσκου τοῦ παραθύρου τῆς ἀψίδας τοῦ 'Ιεροῦ Βήματος, καί σέ δύο κομμάτια γείσων που στέφουν τὴν κορυφή των σταθμῶν των παραθύρων στήν ἀψίδα τοῦ 'Ιεροῦ ἢ στό πρώτο, ψηλά, παραλληλόγραμμο ΝΑ παράθυρο τοῦ ναοῦ.

'Από τά δύο ἐλεύθερα κομμάτια των ἐπιθημάτων που προέρχονται ἀσφαλῶς ἀπό τό βυζαντινό μνημεῖο μόνο τό ἕνα σώζεται ἀκέραιο. Ἔχει μήκος 0,55 καί πλάτος 0,20 μ. Στή μιὰ λοξότιμητη πλευρά φέρει γλυπτικό διάκοσμο τρισχιδῶν ταινιῶν που μέ τῆ διασταύρωσή τους διαμορφώνουν ὀκτώσχημο πλέγμα. Οἱ ταινίες στό ἐσωτερικό ἀπολήγουν σέ τρίφυλλα. Ἡ ἐραλδική διάταξή τους στό μεγαλύτερο κυκλωτέρες πλαίσιο τοῦ ὀκτώσχημου πλέγματος ἐπιτρέπει τὴ συμμετρική ἔνωση των ἀπολήξεων τοῦ ἐνός φύλλου καί τῆ διαμόρφωση ἐνός καρδιόσχημου πέρατος που βρίσκεται στόν ἄξονα τοῦ μικρότερου πλαισίου τοῦ συνολικοῦ κοσμήματος (βλ. πίν. 7α).

Τό μικρότερο, μισό περίπου στό μήκος σέ σύγκριση μέ τό πρώτο, ἐπίθημα εἶναι σπασμένο στή λοξότιμητη πλευρά του. Σώζει ὅμως τὴ βάση κάποιου καρδιόσχημου κοσμήματος, ἕνα θέμα που συνηθίζεται σέ ναοὺς καὶ ἰδίως σέ τέμπλα τοῦ 11ου καὶ 12ου αι.<sup>89</sup>.

Τό τρίτο ἐπίθημα που βρίσκεται σήμερα στόν κιονίσκο τοῦ παραθύρου τῆς κεντρικῆς κόγχης τοῦ 'Ιεροῦ Βήματος φέρει στήν ἐξωτερική λοξότιμητη πλευρά γλυπτικό διάκοσμο φυλλοφόρου σταυροῦ. Πάνω ἀπό τὴν ὀριζόντια κεραία τοῦ σταυροῦ, στίς γωνίες που σχηματίζονται μέ τὴ συνάντηση των κεραίων, οἱ συντετημένες ἐπιγραφές IC XC μᾶς παρέχουν ἕνα δεῖγμα γραφῆς ἐπίσημης τῆς κομνηνείας περιόδου. Μέσα σ' αὐτὴ τὴν περίοδο ἐντάσσεται, πλάι στά προηγούμενα γλυπτά, καί ὁ διάκοσμος τοῦ ἐπιθήματος που φράζεται ἀπό ὑαλοπίνακα στό στενό φωτιστικό παράθυρο τοῦ 'Ιεροῦ, δυσκολεύοντας τὴν ἀκριβή μέτρησή του.

Τόσο ἡ τεχνική τοῦ διπλεπίπεδου ἀναγλύφου που χαρακτηρίζει τό 12ο αἰ. ὅσο καί τό θεματολόγιο των τριταινωτῶν βλαστῶν μέ τίς τρίφυλλες

88. Βλ. Μανόλη Χατζηδάκη, Ἡ μεσοβυζαντινὴ τέχνη, σ. 295.

89. 'Αν.Κ. 'Ορλάνδου, Παλαιοχριστιανικά καὶ βυζαντινά μνημεῖα Τεγέας-Νυκλίου, *ABME B'*, 1973, σ. 121-122, εἰκ. 90Δ.

ἀπολήξεις φέρνει κοντά τά γλυπτά τοῦ καθολικοῦ των Θερμοπυλῶν σέ μιὰ ομάδα ἀναγλύφων που μελέτησε τελευταῖα ἡ Λ. Μπούρα<sup>90</sup>. Ὑστεροῦν ὅμως ὡς πρὸς τὴν τεχνοτροπία καί τὴν ἐπιμελημένη τεχνικὴ ἀπόδοση, ὥστε μέ κάποια βεβαιότητα νά μπορούν νά τοποθετηθοῦν πρὶν ἀπὸ τά χρονολογημένα στά μέσα περίπου τοῦ 12ου αἰ. γλυπτά τῆς ομάδας που ἀναφέρθηκε.

'Από τά τοποθετημένα σέ δεύτερη χρῆση κιονόκρανα των ἀνατολικῶν κίωνων τοῦ ναοῦ διατηρεῖται καλύτερα ἐκεῖνο τοῦ ΝΑ κίονα (βλ. πίν. 6β). Εἶναι δίζωνο «κορινθιάζον» καί στολίζεται μέ μιὰ σειρά ἀπὸ φύλλα σέ κάθε ζώνη: κάτω, τά φύλλα τῆς ἄκανθας κάμπτονται ἐλαφρὰ πρὸς τά ἔξω πάνω, τά σχηματικά λογχοειδῆ φύλλα ἀποδίδονται σχεδόν πρόστυπα. Τό κιονόκρανο, ὡς πρὸς τό θέμα των λογχοειδῶν (ἢ καλαμοειδῶν) φύλλων, μπορεῖ νά συγκριθεῖ μέ ἀντίστοιχο γλυπτικό μεσοβυζαντινό θεματολόγιο<sup>91</sup>, ἀλλὰ τό σύνολο θυμίζει ἔντονα ὀρισμένα κιονόκρανα ἀπὸ τὴν Ἡπειρο (Νικόπολη, Παρηγορητίσσα τῆς Ἄρτας, Παντάνασσα Φιλιππιάδος)<sup>92</sup>.

Στό κιονόκρανο τοῦ ΒΑ κίονα (βλ. πίν. 6α) ἡ ἀπολάξευση περιορίσε τό διάκοσμο του σέ λίγα ἀπομεινάρια ἀπὸ λογχοειδῆ φύλλα καί φύλλα μαλακῆς ἄκανθας που διαμορφώνει καρδιόσχημα κοσμήματα: τόσο τό θεματολόγιο ὅσο καί ἡ τεχνική, ἀπὸ τά ἐλάχιστα ὑπολείμματα τοῦ γλυπτοῦ, φανερόνουν ὅτι ἡ χρονολόγηση τοῦ δεύτερου κιονοκράνου πρέπει νά εἶναι πιὸ προχωρημένη.

*Χρονολόγηση*: Ἀπὸ τὴν ἔρευνα των στοιχείων που ἐξετάσαμε μεμονωμένα γίνεται φανερό ὅτι ἡ γενικότερη χρονολόγηση τοῦ μνημείου στήν ἐποχὴ των Κομνηνῶν εἶναι ἀδιαμφισβήτητη. Ἡ συνύπαρξη των στοιχείων που συναντιοῦνται, ὅπως εἶδαμε, σέ ὀρισμένα μνημεῖα τοῦ 11ου καὶ τοῦ πρώτου κυρίως μισοῦ τοῦ 12ου αἰ. μπορεῖ ἴσως νά ὀδηγήσει σέ μιὰ ἀκριβέστερη χρονολόγηση τοῦ μνημείου. Ὅρισμένες μορφολογικές ὁμοιότητες που παρατηροῦνται στή σύγκριση μέ τό ναό τοῦ Σωτήρα κοντά στήν Ἄμφισσα<sup>93</sup> καί μέ τό καθολικό τῆς μονῆς τοῦ Σωτήρα στήν περιοχή των Καμένων Βούρλων<sup>94</sup> ὀδηγοῦν στό συμπέρασμα ὅτι μιὰ χρονολόγηση τοῦ μνημείου στίς ἀρχές τοῦ 12ου αἰ. εἶναι ἡ πιὸ ἐνδεδειγμένη.

Θά μπορούσε νά προστεθεῖ κάτι γιὰ τὴ χρῆση τοῦ μνημείου: ἂν ἡ τυπολογία του ἀκολουθοῦσε σέ γενικές γραμμὲς τὴ σημερινή, τότε, ὅπως

90. Laskarina Bouras, Architectural sculptures of the twelfth and the early thirteenth centuries in Greece, *ΔΧΑΕ*, τόμ. Θ', 1977-1979, σ. 63-75.

91. R. Kautzsch, Kapitellstudien, Beiträge zu einer Geschichte des spätantiken Kapitells im Osten vom vierten bis ins siebente Jahrhundert, Berlin-Leipzig 1936, ἀριθμ. 745, πίν. 44.

92. Π.Α. Βοκοτοπούλου, Ἀνασκαφὴ Παντανάσσης Φιλιππιάδος 1976, *ΑΑΑ*, τόμ. 10, τεύχ. 2, 1977, Ἄθηνα 1978, σ. 159, 160 καὶ εἰκ. 13 καὶ 16.

Συγγενικό θεματολόγιο διαπιστώνεται καί σέ κιονόκρανο τῆς Μητροπόλεως τοῦ Μυστρά. Α. Grabar, Sculptures byzantines du moyen age, τόμ. II (XIe-XIVe siècle), Paris 1976, σ. 147, πίν. CXXXV b. Πρβλ. ἐπίσης κιονόκρανα ἀπὸ τὴ μονὴ Λουκοῦς (πίν. 8β).

93. Κρηπίδωμα, λίθινοι σταυροί, τρίπλευρες ἀψίδες, τοιχοδομία.

94. Κρηπίδωμα, λίθινοι σταυροί, τρίπλευρες ἀψίδες, συγγενικὴ τεχνικὴ λιθοδομῆς.

ἔχει παρατηρηθεῖ<sup>95</sup>, ὁ ἀρχιτεκτονικός τύπος του κτηρίου τό κατατάσσει αὐτόματα στό σύνολο τῶν καθολικῶν πού ἀκολουθοῦν τή βασιλική, τύπο πού χρησιμοποιήθηκε συχνά σέ καθολικά μονῶν ἢ ἔδρες ἐπισκοπῶν καί ταίριαζε μᾶλλον σέ ἰδρύματα περιφανή.

Ἐχοντας ὑπόψη τά ἀρχαιολογικά δεδομένα τοῦ μνημείου τῶν Θερμοπυλῶν μποροῦμε, νομίζω, τώρα νά ἀναφερθοῦμε στίς πηγές, θέτοντάς τους συγκεκριμένα ἐρωτήματα καί νά δοῦμε πρωταρχικά μιά ἐπιστολή τοῦ Μιχαήλ Χωνιάτη πρὸς τόν «δεσπότη» τῆς Ἡπείρου Θεόδωρο Κομνηνὸ Ἄγγελο Δούκα. Στὴν ἐπιστολή αὐτή ὁ Μιχαήλ, ἀφοῦ ἀναφερθεῖ μέ συντομία στά δεινά τῆς ἐξορίας του καί ἐκφράσει τὴν ἀγωνία του γιὰ τὴν τύχη τοῦ ὑπόδουλου στοὺς Φράγκους ὀρθόδοξου πληθυσμοῦ, αἰτιολογεῖ τὴν ἀπόφασή του νά ἀπομονωθεῖ στή *μονὴ τοῦ Προδρόμου*<sup>96</sup>. Στὴ συνέχεια θά προβάλλει τοὺς λόγους πού τόν παρότρυναν νά ἐπιλέξει τό τελευταῖο καταφύγιο τῆς ἐπίγειας διαμονῆς του καί πού τόν ἀναγκάζουν νά μὴ δεχτεῖ τὴν πρόταση τοῦ Θεοδώρου νά φιλοξενηθεῖ σ' ἓνα ἀπὸ τὰ μοναστήρια τῆς δικτῆς του ἐπικράτειας. Ἡ σύγχρονη ἱστορική πραγματικότητα καί ἡ προσωπική του κατάσταση εἶναι οἱ ἀμεσότεροι λόγοι πού ὑπαγορεύουν τὴν ἀρνήσή του: *Ὅτε ἐξ Εὐβοίας ἀφικνούμην δεῦρο, συμβέβηκεν εἰς ταῦτο τὰς κεφαλὰς τῆς Ἑλλάδος ἀθροίζεσθαι, οἷς καὶ ἡ ἡμετέρα μετάβασις ἀκουστῆ γενομένη ὑπόνοιαν ἐνέβαλεν ὡς οὐχ ἐτέρωσε, ἀλλ' εὐθὺ τῆς σῆς ἀντιλήψεως φέρομαι δῆπουθεν, καὶ οὐ μικρῶς ἐμπικραίνόμενοι τῷ ἀκούσματι, ὡς οἱ παρατυχόντες δεδηλώκασι, δῆλοι ἦσαν κακὸν τι μέγα ἀνταποδοῦνται τοῖς τε συνοδῶσιν ἐμοῖς ἀνεψιοῖς καὶ τῇ ὑποδεξαμένη με ταύτη εὐαγεστάτῃ μονῇ. Ἐντεῦθεν δειλαινόμενοι οἱ τε ἐμοὶ προσγενεῖς καὶ ὁ πανοσιώτατος καθηγούμενος, μήποτε ἐκ τῆς καχυπόπτου ταύτης ὑπονοίας τὴν ἄμυναν εἰς αὐτοὺς ἐπενέγκωσι· προχειρότατοι γάρ εἰσιν ἀπάντων βαρβάρων ἀνασκολοπίζειν καὶ συμφορὰς ἐσχάτας ἐτέρας ἐπιτρίβειν καὶ διὰ μόνην ὑπόνοιαν παρενέβαλον ἑαυτοὺς ἐγγυητὰς ὡς οὐ πορρωτέρω τῆς μονῆς τοῦ Κομνηνοῦ μεταβήσομαι, καὶ οὕτω τὸ ἀγριαῖνον αὐτοὺς σκάνδαλον διεπράναν*<sup>97</sup>.

Στὴν αἴτηση τῆς συγγνώμης τοῦ παραλήπτη ὁ γηραιὸς μητροπολίτης θά γράψει: *Σύνγνωθι γοῶν κάμοι τῆς οὐχ ἔκουσίου παραιτήσεως ὁ συγγνωμονικός καὶ φιλάνθρωπος καί με παροικούντα δεῦρο νόμισον ἔν τινι τῶν ἐπὶ τὴν σὴν ἐπικράτειαν φροντιστηρίων παροικεῖν. Σὸν γάρ ἐστι καὶ τοῦτο· καὶ ὅπερ ἐμελλον αὐτόθι ποιεῖν, ὑπερέχεσθαί σου μόνον δῆλα δὴ, τοῦτο κἀνταῦθα ποιῶ μετὰ τοῦ πανοσιωτάτου καθηγουμένου καὶ τῆς ὑπ' αὐτὸν σεμνῆς ἀδελφότητος, τοσαύτην μνεῖαν ποιουμένων ἐκάστοτε τῆς σῆς ἀντιλήψεως ὀπόσῃν καὶ τοῦ μακαρίτου προσγενοῦς σοι καὶ κτήτορος*<sup>98</sup>. Εἶναι προφανές ὅτι μέ τὴν τελευταία του

95. Βλ. σχετικὰ, Π.Α. Βοκοτοπούλου, Ἀρχιτεκτονική, σ. 102-103, 105. Πρβλ. Ν. Νικονάνου, Βυζαντινοὶ ναοὶ τῆς Θεσσαλίας, σ. 145-146.

96. Μιχαήλ Χωνιάτου τὰ σωζόμενα, τόμ. Β', σ. 326-329.

97. Ὁ.π., σ. 328, 5-19.

98. Ὁ.π., σ. 329, 10-18.

φράση ὁ Χωνιάτης ἀναφέρεται, ὅπως ὑπέδειξα καί ἄλλοῦ<sup>99</sup>, στὴ σχέση τοῦ Θεοδώρου μέ τὸν οἶκο τῶν πρώτων Κομνηνῶν αὐτοκρατόρων τοῦ Βυζαντίου.

Οἱ πληροφορίες πού μᾶς παρέχονται ἀπὸ τὴν ἐπιστολή τοῦ Μιχαήλ Χωνιάτη πρὸς τὸ Θεόδωρο Δούκα μποροῦν νά συνοψιστοῦν στὰ ἑξῆς: α) ἡ *μονὴ τοῦ Προδρόμου* βρισκόταν κοντὰ στὴν ἔδρα τοῦ Φραγκικοῦ τιμαρίου (οὐ πορρωτέρω τῆς μονῆς τοῦ Κομνηνοῦ) σέ μιά τοποθεσία πού ἦταν μᾶλλον κοντὰ στὰ σύνορα μέ τὸ κράτος τῆς Ἡπείρου<sup>100</sup>, ἀλλὰ δέν ὑπαγόταν στὴν ἐπικράτεια τοῦ Θεοδώρου Δούκα (*παροικούντα δεῦρο νόμισον ἔν τινι τῶν ἐπὶ τὴν σὴν ἐπικράτειαν φροντιστηρίων παροικεῖν*). β) Ἡ *μονὴ τοῦ Προδρόμου*, ὅπως παραδίδεται ἀπὸ τὴν ἴδια τὴν ἐπιστολή, σχετιζόταν μέ τὸν αὐτοκρατορικό οἶκο τῶν Κομνηνῶν (*τοσαύτην μνεῖαν ποιουμένων ἐκάστοτε τῆς σῆς ἀντιλήψεως ὀπόσῃν καὶ τοῦ μακαρίτου προσγενοῦς σοι καὶ κτήτορος*).

Ποιὸς εἶναι ὁ μακαρίτης πρόγονος τοῦ Θεοδώρου Δούκα καὶ κτήτορας τῆς *μονῆς τοῦ Προδρόμου*; Στὸ ἐρώτημα ἔρχεται ν' ἀπαντηθεῖ μιά πολύτιμη, ἀδιάσειστη, μαρτυρία πού ἔχουμε ἀπὸ ἄλλη ἐπιστολή τοῦ Χωνιάτη πρὸς τὸ Θεόδωρο Λάσκαρη: *Ὅς ταῖς πέριξ τῶν Ἀθηνῶν νήσοις εἰς μάτην ἐνδιατρίψας χρόνον μακρόν, ὡς οὐδὲν ἔγνων ἐπ' ὠφελεία τῆς ἐμῆς ποιήσεως γενόμενος, ἄρας ἐκεῖθεν εἰς τὴν μονὴν τοῦ Προδρόμου τοῦ οἰκοδομηθέντος παρὰ τοῦ μακαρίτου Κομνηνοῦ κυρ Ἀλεξίου κατεσκήνωσα*<sup>101</sup>. Ἡ *μονὴ* λοιπὸν τοῦ Προδρόμου ἦταν ἴδρυμα τοῦ αὐτοκράτορα Ἀλεξίου Α' τοῦ Κομνηνοῦ (1081-1118) καί ὁ Θεόδωρος Δούκας ἦταν ἐγγονὸς τῆς Θεοδώρας τῆς θυγατέρας τοῦ Ἀλεξίου Α'<sup>102</sup>, σχέση πού ὑπαινίσσεται τό χωρίο τῆς ἐπιστολῆς τοῦ Μιχαήλ Χωνιάτη.

Δέν μπορεῖ κανεὶς νά ἀμφισβητήσει τὴν ἀποψη τοῦ G. Stadtmüller σύμφωνα μέ τὴν ὁποία ἡ *μονὴ* πού ἀναφέρεται σέ δύο ἐπιστολές τοῦ πάπα Ἰννοκεντίου Γ' ταυτίζεται μέ τὴν *μονὴ τοῦ Κομνηνοῦ* πού μᾶς παραδίδεται ἀπὸ τὴν ἐπιστολογραφία τοῦ Μιχαήλ Χωνιάτη<sup>103</sup>.

Σέ ἐπιστολή πρὸς τὸν ἀρχιεπίσκοπο Λαρίσης καὶ τοὺς ἐπισκόπους Δαυλείας καὶ Κίτρους ὁ Ἰννοκέντιος ἀξιώνει νά ἐξεταστεῖ προσεκτικὰ ἀπὸ τὸν ἐπίσκοπο Θερμοπυλῶν ἡ θέση τῶν μοναχῶν τοῦ μοναστηρίου *quae Communio vulariter appellatur*<sup>104</sup>. Σέ ἄλλη ἐπιστολή, πού ἀπευθύνεται πρὸς τὸν

99. Βασίλη Κατσαροῦ, Ζητήματα ἱστορίας ἐνὸς βυζαντινοῦ ναοῦ κοντὰ στό Εὐπάλιο, σ. 26-27.

100. Βλ. τὸν πρόσθετο χάρτη μετὰ τὴ σ. 252 στό βιβλίο τοῦ D.M. Nicol, The Despotate of Epirus, ὅπου μέ διακεκομμένη γραμμὴ σημειώνονται τὰ ὄρια.

101. Μιχαήλ Χωνιάτου τὰ σωζόμενα, τόμ. Β', σ. 355, 15-19.

102. G. Ostrogorsky, Geschichte des byzantinischen Staates, München<sup>3</sup> 1963, σ. 357, σημ. 3.

103. G. Stadtmüller, Michael Choniates, σ. 205-206 (84-85) σημ. 5.

104. Βλ. Epistolarum accedunt prima, decretalium à Rainazio Diacono, edidit Stephanus Baluzius, τόμ. II, Paris 1682, σ. 256 α. Πρβλ. P.L., τόμ. 216, στ. 1557. Εὐχαριστίες ὀφείλω στό Pontificio Istituto Orientale καὶ στὸν κ. Γ. Θεοδοπούδη πού μέ βοήθησαν στό νά δῶ τὴν ἔκδοσιν Baluze.

οχιεπίσκοπο Ν. Πατρῶν, τὸν ἐπίσκοπο Κίτρους καὶ τὸ ὑπόλοιπο ἐκλεκτό λήρωμα τῆς λατινικῆς ἐκκλησίας, ὁ πάπας ἐκφράζει τὴ συγκατάθεσή του τὴν πρωτοβουλία τοῦ ἐπισκόπου Θερμοπυλῶν νὰ σεβαστεῖ τὰ δικαιώματα τοῦ ἡγουμένου καὶ τῶν μοναχῶν τῆς μονῆς τοῦ Κομνηνοῦ καὶ νὰ τοὺς ἐπιβά-  
ει τὶς ὑποχρεώσεις τους<sup>105</sup>.

Οἱ μαρτυρίες τῶν ἐπιστολῶν τοῦ Ἰννοκεντίου Γ', πού ἡ μιὰ ροιολογεῖται ἀπὸ τὶς 5 Φεβρουαρίου 1208 καὶ ἡ ἄλλη ἀπὸ τὶς 7 Ἀπριλίου τοῦ 1210, εἶναι ἰδιαίτερα σημαντικὲς ὄχι μόνο γιὰ τὸν τοπογραφικὸ ροδιορισμὸ τῆς μονῆς Προδρόμου ἀλλὰ καὶ γιὰ τὴν ἱστορία τῆς κατὰ τὴν ρίσιμη περίοδο πού ἀκολούθησε τὰ γεγονότα τοῦ 1204. Σύμφωνα μὲ ὅσα ἀραδίδονται ἀπὸ τὶς ἐπιστολές αὐτές οἱ πειρατικὲς ἐπιδρομές στὴν περιο-  
ῆ ἀνάγκασαν τὸν ἐπίσκοπο τῆς νεοσύστατης λατινικῆς ἐπισκοπῆς τῶν ἱερμοπυλῶν, πού ἔδρευε ἀρχικὰ σὲ κάποια τοποθεσία κοντὰ στὴ θάλασσα, ἀ ἀποσυρθεῖ στὴ Βοδονίτσα. Ἡ σφαγὴ τοῦ τρίτου ἐπισκόπου στὴ Βοδονί-  
τσα ἀπὸ τοὺς πειρατὲς ἐπέβαλε τὴ μεταφορὰ τῆς ἐπισκοπῆς σὲ κάποιο ἀπό-  
ερο μοναστήρι ὀρθόδοξο, τὴ μονὴ τοῦ Κομνηνοῦ<sup>106</sup>, πού ἡ θέση καὶ προφα-  
ῶς ἡ ὄχρωσή του φαίνεται πὼς ἐξασφάλιζαν τὴ σχετικὴ ἡρεμία τοῦ κλή-  
ου. Αὐτὸς εἶναι κυρίως ὁ λόγος πού ἀναγκάζει νὰ ἀναζητήσουμε τὴ θέση  
ῆς μονῆς τοῦ Κομνηνοῦ πῶς ἀνω (ψηλότερα) ἀπὸ τὴ Βοδονίτσα, γιατί  
καὶ ἐκεῖ εἰσήλασαν οἱ πειραταὶ καὶ ἐφόνευσαν τὸν ἐπίσκοπον» Θερμο-  
υλῶν<sup>107</sup>. "Ἐτσι μπορεῖ νὰ ἀποκλειστεῖ ἡ περιοχὴ τοῦ σημερινοῦ χωριοῦ  
ὸμνηνα τῆς κοιλάδας τοῦ ποταμοῦ Βοαγγίου, ἂν καὶ ἀπὸ μιὰ πρώτη ἐκτίμη-  
ῆ τῶν πραγμάτων εὐλογηθῆ ἦταν ἡ προσφυγὴ γιὰ τὴν ἀναζήτηση τῆς μο-  
ῆς τοῦ Κομνηνοῦ στὸ μέρος ὅπου διασώζεται σήμερα τὸ σχετικὸ τοπωνύ-  
ιο. Πρὸς τὴν κατεύθυνση αὐτὴ εἶχε στραφεῖ ἐξἄλλου στὸ παρελθόν καὶ ἡ  
ροσοχὴ τοῦ J. Longnon<sup>108</sup>. "Ὁμως ἡ συστηματικότερη τοπογραφικὴ ἔρευ-  
α στὴν περιοχὴ τοῦ χωριοῦ Κόμνηνα, πού εἶναι εὐκόλα προσιτὴ ἀπὸ τὰ  
μαλὰ ἐδάφη τῆς περιοχῆς τοῦ Μόλου, ἀναγκάζει νὰ σταθεῖ κανεὶς στὰ  
εδομένα τῆς περιοχῆς Ἰ-Γιάννης πού βρίσκεται ἀνάμεσα στὰ χωριά Κό-  
νηνα καὶ Ρεγγίσι. Πάνω σὲ πλάτωμα ἐνός μικροῦ λόφου καὶ νοτιότερα ἀπὸ  
ύγχρονο ναό, πού τιμᾶται στὴ μνήμη τῆς ἀποτομῆς τῆς κεφαλῆς τοῦ Προ-  
ρόμου, σώζονται τὰ ἑρείπια ἐνός μικροῦ μονόχωρου ναῖσκου ἐσωτερικῶν  
ιαστάσεων 8,25 μ. μήκους (μὲ τὴν ἡμικυκλικὴ ἀψίδα) καὶ πλάτους 3,70 μ.  
ὁ διατηρούμενο ὕψος τῆς τοιχοδομίας (ἐνός περίπου μέτρου), στὴν ὁποία  
ρησιμοποιοῦνται λίθοι μεγάλοι, παρμένον ἀπὸ ἀρχαῖα οἰκοδομήματα, δὲν  
ἂς παρέχει ἀσφαλὴ στοιχεῖα πού θὰ μπορούσαν νὰ διαφωτίσουν τὸ χρο-

105. Βλ. Epistolarum..., ὁ.π., σ. 427 ab. Πρβλ. P.L., τόμ. 214, στ. 234.

106. W. Miller, Ἡ Μαρικωνία τῆς Βοδονίτσας, σ. 58-59.

107. "Ὁ.π., σ. 58.

108. Βλ. J. Longnon, L'organisation de l'église d'Athènes, σ. 343 σημ. 4. Διαφορετικὴ εἶναι ἄποψη τοῦ Γ. Μωραϊτῆ (Ἡ Βοδονίτσα, τὸ κάστρο τῶν Θερμοπυλῶν, Ἀθήνα 1966, σ. 61-62) οὗ ἀποκλείει τὴν ταύτιση τοῦ τοπωνυμίου μὲ τὴ μονὴ τοῦ Κομνηνοῦ.

νολογικὸ πρόβλημα τοῦ μνημείου. Οἱ διαφορὲς παραδόσεις τῶν κατοίκων παρότρυναν ὀρισμένους νὰ ἐπιχειρήσουν ἀνασκαφὴ στὸ χῶρο τοῦ πιθανοῦ νάρθηκα πού θὰ ἦταν πρόσθετος στὸ ὑπόλοιπο κτήριο. Ἀπὸ τὴν ἐκσκαφὴ φάνηκε ὅτι κάτω ἀπὸ τὴ στάθμη τοῦ δαπέδου τοῦ ναοῦ ὑπῆρχαν ὀρισμένες κατασκευές πού εἶναι δύσκολο νὰ ἐρμηνευτοῦν στὴν παρούσα κατάσταση τοῦ χώρου, χωρὶς ἀνασκαφικὴ ἔρευνα. Ἀπὸ τὸν ἴδιο χῶρο προέρχεται κι ἓνα νόμισμα τῆς ἐποχῆς τῆς Μακεδονικῆς δυναστείας<sup>109</sup>, κινητὸ εὕρημα χωρὶς ἰδιαίτερη σημασία γιὰ τὰ χρονολογικὰ ζητήματα τοῦ ναοῦ. Ἐνας ἀρράβδωτος κίονας ἀπὸ πέτρα (μήκους 2,30 μ. καὶ διαμέτρου 0,40 μ.), πού βρίσκεται στὸ ἔδαφος πλάι στὸ μνημεῖο, θυμίζει τοὺς δυτικούς κίονες τοῦ καθολικοῦ τῆς μονῆς Θερμοπυλῶν.

Ἡ ταύτιση τοῦ λόφου Ἰ-Γιάννης τῆς περιοχῆς τοῦ χωριοῦ Κόμνηνα μὲ τὴν τοποθεσίαν τῆς βυζαντινῆς μονῆς τοῦ Προδρόμου θὰ πρέπει νὰ ἀποκλειστεῖ ἀπὸ τὴν παρουσία ἐνός ταπεινοῦ, μικροῦ κτίσματος πού ἀποτελεῖ τὸ ἐπίκεντρο κάποιου μικροῦ μοναστηριακοῦ συγκροτήματος τὸ ὁποῖο ὑπῆρχε ἐδῶ, ὅπως συμπεραίνει κανεὶς ἀπὸ τὰ λείψανα τῶν λίγων κτισμάτων πού διαγράφονται στὸ ἔδαφος. Θὰ μπορούσε κανεὶς νὰ ὑποθέσει ὅτι τὸ μικρὸ μοναστηριακὸ σύνολο ἦταν μετόχι τῆς μεγάλης μονῆς τοῦ Προδρόμου, ὥστε ἔτσι νὰ ἐρμηνεύεται καὶ ἡ ταυτωνυμία τοῦ μικροῦ ναοῦ μὲ τὸ μεγάλο καθολικὸ (σύμφωνα μὲ τὴν παράδοση π.χ. τὸ μετόχι τοῦ Ἰ-Γιάννη, τοῦ Κομνηνοῦ = ὁ Ἰ-Γιάννης) καὶ τὸ γειτονικὸ τοπωνύμιο Κόμνηνα<sup>110</sup> πού φαίνεται νὰ περιλαμβάνονταν στὸ κτηματολόγιο τῆς μονῆς τοῦ Κομνηνοῦ.

109. Τὸ νόμισμα βρέθηκε ἀπὸ τὸν κ. Παν. Καραγκούνη, κάτοικο τοῦ χωριοῦ Ρεγγινοῦ. Εἶναι γάλκινο καὶ φέρει στὴ μιὰ του ὄψη παράσταση τοῦ Χριστοῦ σὲ προτομῆ καὶ στὴν ἄλλη σὲ τέσσερις στίχους τὴν ἐπιγραφή ΙΗΣΟΥΣΧΡΙΣΤΟΥΣΒΑΣΙΛΕΥΣΒΑΣΙΛΕ. Μόλο πού ἡ διατήρησή του δὲν εἶναι καλὴ ταυτίζεται εὐκόλα μὲ τὸν τύπο τῶν ἀνώνυμων φόλων (πρβλ. Ph. Grierson, Byzantine coins in the Dumbarton Oaks Collection and in the Wittemore Collection, τόμ. III, μέρος Β', Basil to Nicephorus III (867-1081), Dumbarton Oaks-Washington 1973, σ. 655, πίν. LI A 2-17).

110. Ἡ ἐξάρτηση τοῦ τοπωνυμίου ἀπὸ τὸ ὄνομα Κόμνη (Κομνηνός (βλ. Κ. Ἀμάντου, Μικρὰ Θρακικὰ Μελετήματα: Α'. Ἡ καταγωγὴ τῶν Κομνηνῶν, Θρακικά 10, 1938, σ. 232-233) εἶναι ὀλοφάνερη. Ἄς σημειωθεῖ ἀκόμη ὅτι στὴν περιοχὴ «Παλαιγιάννης» (βλ. ΑΔ 17, 1961-62 (1963), σ. 164), τρία χλμ. ΝΑ ἀπὸ τὸ χωριὸ Ρεγγίσι (βλ. Τρ. Παπαπαναγιώτου, Ἱστορία καὶ μνημεῖα Φθιώτιδος, σ. 305), στὸ χῶρο πού καταλαμβάνει τώρα μιὰ μονόχωρη μικρὴ ἐκκλησία τῶν ἀρχῶν τοῦ αἵωνα μας, ὀρισμένα ὑπολείμματα (κομμάτια καὶ βάσεις κίωνων, πλίνθων καὶ κεραμιδιῶν) πιστοποιοῦν ὅτι καὶ στὸ σημεῖο αὐτὸ ὑπῆρχε κάποια μικρὴ μοναχικὴ ἐγκατάσταση. Ἄν καὶ ἡ ἀπόσταση ἀπὸ τὴ Μενδενίτσα καὶ ἀπὸ τὴν περιοχὴ τοῦ Ἰ-Γιάννη τῆς Κόμνηνας εἶναι ἀρκετὴ, μιὰ ὑπόθεση ὅτι ἡ δικαιοδοσία τῆς μεγάλης μονῆς τοῦ Προδρόμου ἔφτανε ὡς αὐτὴ τὴν περιοχὴ μὲ ἰδρυμένα μετόχια στὰ κτήματά της δὲν μπορεῖ νὰ θεωρηθεῖ παρακινδυνευμένη.

Εὐχαριστίες ὀφείλω στοὺς κ.κ. Νικ. Νταλλαρῆ, Τρ. Νάκο, Δημ. Τσεκούλη, Σάββα Ἀδάμ καὶ Μιλτ. Κατσαρό, πού μοῦ συμπαραστάθηκαν στὴν δύσκολη προσπάθεια τῆς ἐπιτόπιας ἔρευνας στὴν περιοχὴ.

Ἡ χρονολόγηση τοῦ καθολικοῦ τοῦ Ἀγ. Ἰωάννου στήν περιοχή *Δρακοσπηλιά* τῶν Θερμοπυλῶν στίς ἀρχές τοῦ 12ου αἰ., ἡ διαπίστωση ὅτι ὁ ἀρχιτεκτονικός τύπος στόν ὁποῖο ἀνῆκε πιθανῶς τό βυζαντινὸ μνημεῖο χρησιμοποιοῦν κατὰ τούς βυζαντινοὺς χρόνους κυρίως σέ καθολικά μεγάλων μονῶν ἢ ἔδρες ἐπισκοπῶν<sup>111</sup>, κέντρα δηλ. ἐξέχουσας ἐκκλησιαστικῆς σημασίας, ἡ παρουσία τοῦ μεγάλου μοναστηριακοῦ συγκροτήματος μέ τήν ἐπιβλητικὴ του ὀχύρωση, τήν ἄρτια ὀργανωμένη λειτουργικότητα τῶν οἰκοδομημάτων καί τοῦ *περιορισμοῦ*<sup>112</sup> τῆς μονῆς (σύστημα ὑδροδότησης<sup>113</sup>, κτήματα, μετόχια<sup>114</sup>), ὁ ἴδιος ὁ ναός μέ τίς μεγάλες του ἀναλογίες πού αἰτιολογεῖ τήν ὑποτιθέμενη προστασία κάποιου ὑψηλοῦ κτήτορα, τέλος, ἡ γεωγραφικὴ θέση τοῦ μοναστηριοῦ σέ μιά περιοχή πού δέν ἀπομακρύνεται ἀπό τά δύο προσδιοριστικά σημεῖα πού ἀναφέρουν οἱ πηγές (τῆς Μενδενίτσας καί τῶν Θερμοπυλῶν) καί ἡ ἀπομάκρυνσή του ἀπό τή θάλασσα σέ φύσει ὀχυρὴ τοποθεσία<sup>115</sup>, συγκλίνουν στό νά καταλήξουμε, νομίζω, στό συμπέρασμα ὅτι ἡ μνημονευόμενη ἀπό τίς πηγές *μονή τοῦ Προδρόμου* καί τό σημερινὸ μοναστηριακὸ συγκρότημα τοῦ Ἀγ. Ἰωάννου Θερμοπυλῶν εἶναι δυνατό νά ταυτιστοῦν. Τήν ταύτιση ἐπικουροῦν —θά ἴλεγα μᾶλλον τήν ἐπικυρώνουν— οἱ πληροφορίες ἀπό ἓνα χωρίο τῆς *Μονωδίας* τοῦ Μιχαήλ εἰς τὸν ἀδελφὸν αὐτοῦ *κῦρ Νικήταν τὸν Χωνιάτην*<sup>116</sup>. Ὁ

111. βλ. σημ. 95 ἐδῶ.

112. Μέ τήν ἔννοια τῆς κτηματικῆς περιουσίας τῆς μονῆς.

113. Στό νοτιοανατολικὸ μέρος καί κοντά στό μοναστηριακὸ περίβολο χρησιμοποιεῖται καί σήμερα παλιά ὑδροδεξαμενὴ καί πλάι στή νεόδμητη ἐκκλησία τῶν Ἀγ. Κωνσταντίνου καί Ἑλένης ὑπάρχει ἐρειπωμένη καμαροσκέπαστη δεξαμενὴ βυζαντινῶν χρόνων. Ἡ ἀνασκαφικὴ ἔρευνα μπορεῖ νά φωτίσει τό θέμα τῶν ὑδραυλικῶν ἐγκαταστάσεων τῆς μονῆς, τόσο γιά τίς ἀνάγκες καί τήν ἐξασφάλιση τοῦ νεροῦ ὅσο καί γιά τά συστήματα ἄρδευσης τῶν κήπων καί τῶν χωραφῶν τῆς.

114. Ἀναμφίβολα ὁ ναός τῆς Ἀγ. Παρασκευῆς (βλ. πίν. 8α) στήν περιοχή Πλατανάκος, χαμηλότερα ἀπὸ τὴν μονή (βλ. *RE*, 5A2, 1934, στ. 2407-2408 χάρτης 3), πού τὸν κατέστρεψαν οἱ λίγοι παλαιοημερολογίτες μοναχοὶ τοῦ νέου Κοινοβίου τοῦ Ἀγίου Ἰωάννου γιά νά οἰκοδομήσουν σύγχρονο ναό, ἀνῆκε κατὰ τήν παράδοση στή μονή. Τίς πληροφορίες ὀφείλω στόν κ. Νικόλαο Νταλλαρή, παλιὸ κάτοικο τῆς Δρακοσπηλιάς, ὁ ὁποῖος μέ βοήθησε μέ μεγάλη προθυμία καί ιδιαίτερο ἐνδιαφέρον στήν ἐπιπονη τοπογραφικὴ ἔρευνα τῆς περιοχῆς. Μέ τίς πληροφορίες τους καί τήν προσωπικὴ τους παρουσία στοὺς χώρους μέ βοήθησαν κατὰ τίς μεταβάσεις μου στήν περιοχή καί οἱ κ.κ. Γ. καί Ἑλ. Κινῆ, Βασ. Λιάκος, Ἀθ. καί Κων. Νταλλαρῆς καί Γ. Σάλτας.

115. Αὐτὸς ἦταν ὁ λόγος πού ἐπιλέχθηκε ἀπὸ τούς Λατίνους ἐπισκόπους ὡς ἔδρα τῆς ἐπισκοπῆς Θερμοπυλῶν. Γιά τήν ἐπισκοπὴ καί τήν ἐξάρτησή της ἀπὸ τὴν μητρόπολη Ἀθηνῶν βλ. J. Longnon, *L'organisation de l'église d'Athènes par Innocent III, Mémoires de l'Institut de France* (1948) 336-346. R.L. Wolff, *The organization of the Latin Patriarchate of Constantinople, 1204-1261: Social and administrative consequences of the Latin conquest*, *Traditio* 6, 1948, σ. 33-60, σποραδικά (ἡ μελέτη ἀνατυπώθηκε στή συλλογὴ ἀρθρῶν τοῦ συγγραφέα: *Studies in the Latin empire of Constantinople, Var. Repr.*, London 1976, VIII). Εἰδικότερη βιβλιογραφία: Ἰ.Ε. Ἀναστασίου, *Βιβλιογραφία ἐπισκοπικῶν καταλόγων τοῦ Πατριαρχείου τῆς Κωνσταντινουπόλεως καί τῆς Ἐκκλησίας τῆς Ἑλλάδος (ΕΕΘΣΠΘ, τόμ. 22, παράρτημα 25)*, Θεσσαλονίκη 1979, σ. 153.

116. Μιχαήλ Χωνιάτου *τά σωζόμενα*, τόμ. Α', σ. 345-366.

Μιχαήλ Χωνιάτης, ἀφοῦ ἀναφερθεῖ στή συμφορὰ τῆς ἄλωσης τῶν Ἀθηνῶν ἀπὸ τούς Φράγκους καί τὴν ἀτυχία του νά δεῖ μέ τὰ ἴδια του τὰ μάτια τό μητροπολιτικὸ ναὸ τῆς Παναγίας τῆς Ἀθηνιώτισσας νά καταπατεῖται καί νά λεηλατεῖται, περνᾷ στήν ἐξιστόρηση τῶν ταλαιπωριῶν του στήν ἐξορία, πρῶτα στή νῆσο Κέω καί μετὰ στή μονή Προδρόμου: *τῆς ἰταλικῆς ἀέλλης σφοδρότερον ἐμπεισούσης μοι καὶ νῦν μὲν εἰς πολυρροθίους ἀκτὰς ἢ περιρρυτον σκόπελον ἐλαυνόμενον, νῦν δ' ἐπὶ φάραγγα ὑπάρειον πρὸ τοῦ κοινοῦ κλύδωνος ἐκβρασσόμενον, ἔνθα παρέρριμμαι μετανάστης, ἀπόκληρος, ἀνεορτος, ἀπολις, ἀγροιώτης, ὡς ἐρημικὴ τις ὀλολογῶν, ἐπίκλαυτον κατ' ἑμαυτὸν ἄδων τὰμὰ καὶ κοινὰ κακὰ*<sup>117</sup>.

Τό κείμενο ἀνταποκρίνεται στή σημερινή κατάσταση τοῦ τοπίου. Ἡ θέση τῆς μονῆς βρίσκεται πράγματι μέσα σ' ἓνα φαράγγι πού σχηματίζουν μέ τὴ συνάντησή τους δύο κορυφές τοῦ Καλλιδρόμου<sup>118</sup>. Ἡ φράση *πρὸ τοῦ κοινοῦ κλύδωνος* ἐκφράζει κατὰ συνεκδοχὴ τούς Λατίνους τῆς Βοδονίτσας πού γεωγραφικὰ εἶναι κοντὰ στό μοναστήρι τοῦ Προδρόμου. Σέ ἀντιπαράθεση μέ τό τοπίο τῆς Κέω (νῦν μὲν εἰς πολυρροθίους ἀκτὰς ἢ περιρρυτον σκόπελον)<sup>119</sup> τό *τοπίο* τῆς μονῆς τοῦ Προδρόμου χαρακτηρίζεται ὡς ἐρημικό, ἀπομονωμένο· ἀπὸ αὐτὴ τὴ διαπίστωση πηγάζουν καί τὰ ἐπιθέτα πού συνοδεύουν τὴ μοναξιά τοῦ ἄλλοτε λαμπροῦ μητροπολίτη. Ὅτι δέν ὑπάρχει ἀμφιβολία γιά τὸν τόπο στόν ὁποῖο ἀναφέρεται ἡ περιγραφή τοῦ Μιχαήλ τό ἐπιβεβαιώνουν καί τὰ ἐπεξηγηματικὰ σημειώματα τοῦ Cod. par. gr. 1234<sup>120</sup> πού μᾶς παραθέτει ὁ Σπ. Λάμπρος στό ὑπόμνημα τοῦ κειμένου: *Ἀνωθεν τῆς λέξεως σκόπελον εἶνε γεγραμμένα ὠχρῶ μέλανι τάδε: τὴν νῆσον Κέαν... Ἀνωθεν τῆς λέξεως φάραγγα εἶνε γεγραμμένα ὠχρῶ μέλανι τάδε: τὴν μονὴν τοῦ Προδρόμου*<sup>121</sup>.

117. Ὁ.π., σ. 358, 2-8.

118. βλ. σ. ἐδῶ.

119. Δέν εἶναι γνωστὸ τό ὄνομα τῆς μονῆς στήν ὁποία πέρασε τὰ πρῶτα χρόνια τῆς ἐξορίας τοῦ Μιχαήλ Χωνιάτης στήν Κέω. Ὁ Ἀντ. Μηλιαράκης, Ὑπομνήματα περιγραφικὰ τῶν Κυκλάδων νήσων κατὰ μέρος, Ἀθήναι 1880, σ. 225-226, πίστευε ὅτι αὐτὴ ἦταν ἡ μονή Προδρόμου καί ὅτι βρισκόταν στό σημεῖο πού βρίσκεται τό Δημαρχεῖο τῆς Χώρας, βλ. Ἰ. Ἀνδρ. Θωμοπούλου, Μελέτη τοπωνυμικῆ τῆς νήσου Κέω, *ΕΕΚΜ* 3, 1963, σ. 300, λ. τοῦ Προδρόμου. Τὴν ἄποψη σύμφωνα μέ τὴν ὁποία ὁ Μιχαήλ Χωνιάτης ἔμεινε καί πέθανε στήν Κέω δεχόταν καί ὁ W. Müller, Ἱστορία τῆς Φραγκοκρατίας ἐν Ἑλλάδι, μετφρ. Σπ. Λάμπρου, τόμ. Α' Ἀθήναι, 1909-1910, σ. 55. Ἡ ἴδια ἀντιμετώπιση γίνεται καί ἀπὸ τὸν ἱστορικὸ τῆς νήσου Ἰ.Ν. Ψύλλα, Ἱστορία τῆς νήσου Κέας ἀπὸ τῶν ἀρχαιοτάτων χρόνων μέχρι τῶν καθ' ἡμᾶς, Ἀθήναι 1920, σ. 134, ἀλλὰ καί ἀπὸ τὸν V. Vasiliev, Ἱστορία τῆς Βυζαντινῆς αὐτοκρατορίας, μετφρ. Δ. Σαβράμη, Ἀθήναι 1954, σ. 606 καί πρόσφατα ἀπὸ τὸν Π. Νικολόπουλο, *Ἱστορία τοῦ Ἑλληνικοῦ ἔθνους*, τόμ. Θ', Ἀθήναι 1980, σ. 390.

120. H. Omont, *Inventaire sommaire des manuscrits grecs de la Bibliothèque Nationale*, τόμ. 1, Paris 1886, σ. 273.

121. Μιχαήλ Χωνιάτου *τά σωζόμενα*, τόμ. Β', σ. 358, ὑπόμνημα στίχ. 4. Ἡ γραφὴ *φάραγγα* τοῦ κῶδ. Α (βλ. Π. Παπαγεωργίου, Ἐπίκρισις τῆς Σπ.Π. Λάμπρου ἐκδόσεως τοῦ Μιχαήλ Ἀκομινάτου, Ἀθήναι 1883, σ. 80, 358, 4) στή μεταφορικὴ τῆς χρήσης ἐκφράζει τὴν ἴδια τοπογραφικὴ πραγματικότητα.

Τό διάστημα τῆς παραμονῆς τοῦ Μιχαήλ στή μονή τοῦ Προδρόμου δέν ν μακρό· ὀρίζεται ἀνάμεσα στά ἔτη 1217 καί 1222<sup>122</sup>. Ἀπό τή μονή αὐτή Μιχαήλ Χωνιάτης θά γράψει τίς ἐπιστολές 161-163 καί 165-179 τῆς ἔκδο- Σπ. Λάμπρου. Ἀπό τά κείμενα τῶν ἐπιστολῶν ἀναδύεται ἡ εἰκόνα τῶν συγγραφέων ἡμερῶν τοῦ ἀνήμπορου, γηρασμένου καί ἄρρωστου ἱεράρχη, ; προσωπικότητας πού διαδραμάτισε ἐνεργό ἱστορικά ρόλο στήν τα- μένη ἐποχή πρὶν καί μετὰ τὴν ἄλωση τῆς Πόλης ἀπό τοὺς Φράγκους 1204.

Στὴν ἐπιστολή 165 πρὸς τὸ Θεόδωρο Δούκα ὁ Μιχαήλ Χωνιάτης ὑπώνει τὴν ἀπόφασή του νά παραμείνει ὡς τὸ τέλος τῆς ζωῆς του στή ἢ τοῦ Προδρόμου: *Ἄπερ δὴ φυλαττόμενος πρὸς ἀνάγκας μὲν ἔχω πμένειν ἐνταῦθα, ἕως ἂν, εἰ καὶ τῷ θεῷ δοκεῖ, τὰς ὑπολοίπους ὀλίγας καὶ γρὰς ἡμέρας ἐκμετῆσαι τῆς μοχθηρᾶς μου ζωῆς*<sup>123</sup>. Τὴν ἀπόφασή του αὐτὴ κοινώνει καί στοῦ φίλο μητροπολίτη Ναυπάκτου Ἰωάννη Ἀπόκαυκο: *δὲ μηκέτι παροικίαν ἐκ παροικίας ἀμείβειν, ἀλλὰ τὰς λοιπὰς τῶν παλαιστι- ἡμερῶν μου σκιάς ἐκμετῆσαι δεῦρο, ἐνθα μεγάλην μνημοσύνην τῆς σῆς ἰσῦνης τελουμένην εὔρον καὶ οἶαν οἱ τοῦ φροντιστηρίου κτήτορες ἔχουσιν*<sup>124</sup>. γραφόμενα ἤχουν ὁμοιότροπα μέ τά λόγια πού ἀπευθύνθηκαν ἀντίστοι- τόν κοσμικό ἄρχοντα τοῦ κράτους τῆς Ἡπείρου. Στὴν ἴδια ἐπιστολή ὁ αὐτὸς παρακαλεῖ τὸν Ἰωάννη νά μεσιτεύσει —ἀφοῦ «περνοῦσε ὁ λόγος — γιὰ τὴν προστασία ἐνός μικροῦ μετοχίου τῆς μονῆς Προδρόμου πού ἴκονταν κοντά στὴ Ναύπακτο: *Ῥάδιον γάρ σοι τοῦτο, ἄτε καὶ τῶν ἀρχόν- τῆς χώρας ἀγαθῶν ἐχόντων διάθεσιν περὶ τὴν συγγενικὴν αὐτῶν μονὴν τοῦ δρόμου*<sup>125</sup>.

Ἡ παραπάνω μαρτυρία ὑποδηλώνει ὅτι ἡ μονή τοῦ Προδρόμου ἦταν λαμπρὸ μοναστικὸ κέντρο, ἐπιβλητικὸ μπροστά στὴν ἀπληστία τῶν γκων κατακτητῶν. Τό μετόχι κοντά στὴ Ναύπακτο<sup>126</sup>, στά ὄρια τῆς ἰόπολης καί κοντά σ' ἓνα ἐπίσης σπουδαῖο μοναστηριακὸ κέντρο τῆς οχῆς, ὅπως ἦταν ἡ μονή τῆς Βαρνάκοβας<sup>127</sup>, ἀποτελεῖ ἴσως ἓνα δεῖγμα ολῆς στοῦ μοναστικὸ βίῳ τοῦ χώρου τῆς Στερεᾶς. Ἔτσι ἐξηγεῖται τό

παράπονο τοῦ ἡγουμένου τῆς μονῆς Ὁσίου Μελετίου ὅτι τάχα ὁ Μιχαήλ Χωνιάτης διάλεξε τὴ μονή τοῦ Προδρόμου ἐπειδὴ ἦταν πλούσιο μοναστή- ρι, ὅπως ἀνιχνεύεται τοῦτο στοῦ κείμενο τῆς ἀπαντητικῆς ἐπιστολῆς τοῦ Χωνιάτη<sup>128</sup>. Ἔτσι ἐξηγοῦνται καί οἱ *μακαρισμοί* τοῦ Εὐθυμίου Τορνίκη<sup>129</sup> γιὰ τοὺς ὁποίους ὁ Μιχαήλ θά γράψει στοῦ μαθητῆ: *Οὐκοῦν μηδὲ ἡμᾶς τῆς εἰς τὸ σεμνεῖον μετοικίσεως μακάριζε ἀλλ' ὑπερέυχου μᾶλλον μὴ ἀναξίως τοῦ ἱεροῦ χώρου ἀναστρεφόμενοι πολλὸν ὀφλήσωμεν τὸν κατάγελων*<sup>130</sup>.

Στὴ μονή τοῦ Προδρόμου ὁ ἄλλος μαθητῆς καὶ *χαρτοφύλαξ* τοῦ Μι- χαήλ Γεώργιος Βαρδάνης ὁ «Ἀττικός» ἔστειλε πιθανότατα ἐπιστολή στοῦ «πνευματικὸ τοῦ πατέρα» ἀπὸ τὸν ὁποῖο ζητοῦσε τὴ συγκατάθεση —καὶ τὴ βοήθεια— γιὰ τὴ διεκδίκηση τῆς ἔδρας τῆς μητρόπολης τῆς Κέρκυρας<sup>131</sup>. Μέ τὸν ἴδιο ταχυδρόμο<sup>132</sup> στέλνει ἐπιστολή καί στοῦ Ἰωάννη Ἀπόκαυκο στὴν ὁποία θά καταλήξει: *Εἰ μέντοι δεήσει πορευθῆναι τὸν παρόντα καὶ ἐπὶ τὴν τοῦ Προδρόμου σεβασμίαν μονήν, συνεργηθῆναι παραιτῶ, ὡς θάρρος ἔχων νί- κὸν πρὸς τὴν μεγάλην ἀγίωσύνην σου ἦν καὶ βαθυπροσκηνῶν αἰτοῦμαι γράμμα παρ' αὐτῆς ἀντιδέξασθαι, τὸν τόπον καὶ τὴν ἡμέραν ὀροθετοῦν τῆς μετ' ἀλλή- λων ἐνώσεως*<sup>133</sup>. Στοῦ ἐρώτημα τοῦ Βαρδάνη ὁ Ἀπόκαυκος βέβαια γλιστρᾶ ἐντεχνα μέ τά λόγια σέ μιὰ καλυμμένη ἀπάντηση γιὰ τὴν ἀναβολή καὶ τὴ ματαιώση τοῦ ταξιδιοῦ. Στὴν πραγματικότητα, σέ καιροὺς ζυμώσεων<sup>134</sup> γιὰ τὴν ἀνάδειξη τοῦ προσώπου πού διεκδικοῦσε τὸ μητροπολιτικὸ ἀξίωμα στοῦ θρόνου τῆς Κέρκυρας, μιὰ τέτοια συνάντηση *διὰ ζώσης φωνῆς*, πού ἐπεδίωκε πιθανῶς ὁ Βαρδάνης μέ τὸν Ἰωάννη Ἀπόκαυκο καὶ τὸ Μιχαήλ Χωνιάτη στὴ μονή τοῦ Προδρόμου, δέν ἐξυπηρετοῦσε ἴσως τίς δῆθεν ἀνε- πηρέαστες ἀποφάσεις τοῦ ἀρχηγοῦ τῆς Ἐκκλησίας τοῦ κράτους τῆς Ἡ- πείρου.

Ἡ γενικότητα τοῦ τοπογραφικοῦ προσδιορισμοῦ *κατὰ τὴν Ἑλλάδα σεβασμία μονὴ τοῦ Προδρόμου*, ὅπως παρατηρεῖ ὁ P. Soustal, δέ βοηθᾶ στοῦ νά ἐντοπίσουμε τὴ μονή σέ κάποιο περιορισμένο γεωγραφικὸ χῶρο<sup>135</sup>. Πά- ρόλα αὐτὰ ἡ γεωγραφικὴ ἔννοια τοῦ ὀνόματος Ἑλλάς (στὴν ὁποία ὑπάγεται ἢ ἐν Μουντινίτζη μονὴ τοῦ Προδρόμου) πού εἶναι —ἰδιαίτερα γι' αὐτὴ τὴ χρονικὴ περίοδο— στενότερα περιορισμένη «περὶ τὴν Φθιώτιδα καὶ Φωκι-

22. G. Stadtmüller, Michael Choniates, σ. 205-212.

23. Μιχαήλ Χωνιάτου τά σωζόμενα, τόμ. Β', σ. 328, 29-32.

24. Ὁ.π., σ. 331, 22-25.

25. Ὁ.π., σ. 332, 3-6.

26. Γιὰ τὸ πρόβλημα τῆς ταύτισης τοῦ μετοχιοῦ τῆς περιοχῆς Ναυπάκτου βλ. Βασιλὴ προῦ, Ζητήματα ἱστορίας ἐνός βυζαντινοῦ ναοῦ κοντά στοῦ Εὐπάλιο, σ. 48, σημ. 117. Μή- ἄ μπορούσε κανεὶς νά συσχετίσει καὶ τὴ μετονομασία τοῦ ναοῦ τοῦ Εὐπαλίου («Ἅγιος ἄος») Ἅγιος Ἰωάννης ὁ Θεολόγος) μέ τὴ νεότερη ἐπωνυμία τῆς μονῆς τοῦ Προδρόμου ἱερμοπουλῶν; Ἡ ἄποψη φαίνεται τώρα πῶς πιθανή.

27. Γιὰ τὴ μονὴ Βαρνάκοβας βλ. κυρίως τίς μονογραφίες: Ἀν.Κ. Ὁρλάνδου, Ἡ Μονὴ ἱοβάς, Ἀθήναι 1922· Π.Π. Καλονάρου, Ἡ ἱερά μονὴ τῆς ὑπεραγίας Θεοτόκου ἢ μαζομένη Βαρνάκοβα, Ἀμφισσα 1957. Εἰδικότερη βιβλιογραφία: Βασιλὴ Κατσαροῦ, χρονικὸ τῆς μονῆς Βαρνάκοβας (χφ Ι μονῆς Βαρνάκοβας), Κληρονομία 11, 1979, σ. 347-

128. Μιχαήλ Χωνιάτου τά σωζόμενα, τόμ. Β', σ. 319-320.

129. Ὁ.π., σ. 335, 20-24.

130. Ὁ.π., σ. 336, 15-18.

131. Βλ. σχετικὰ, Ν.Β. Τομαδάκη, Σύλλαβος βυζαντινῶν μελετῶν καὶ κειμένων, τεύχ. Β', Ἀθήναι 1961, σ. 429-430.

132. Ὁ.π., σ. 446.

133. Αὐτόθι, στίχ. 62-65.

134. Ap. Karpozilos, The ecclesiastical controversy between the Kingdom of Nicaea and the principality of Epirus (1217-1233), Θεσσαλονίκη 1975 (σποραδικά).

135. Βλ. Pet. Soustal, Die griechischen Quellen zur mittelalterlichen Historischen Geographie von Epirus, Dissert., Wien 1975, σ. 172-173 καὶ σημ. 7: *Die Ortbestimmung κατὰ τὴν Ἑλλάδα schliesst jed Lokalisierung aus.*



ἄρα»<sup>136</sup> μᾶς ὀδηγεῖ, κατὰ τὴ γνώμη μου, σὲ μιὰ πιό συγκεκριμένη περὶ. Ὁ προσδιορισμὸς κατὰ τὴν Ἑλλάδα ἀναφέρεται σ' ἓνα συνοδικό μα τοῦ Ἰωάννου Ἀποκαύκου, τὸ ὁποῖο ἄς σημειωθεῖ ὅτι ἀποτελεῖ καὶ ἰπὸ τίς ἀξιολογότερες πηγές ἀπ' ὅσες σχετίζονται μὲ τὴ μονὴ τοῦ ἱρόμου<sup>137</sup>. Τὸ κείμενο εἶναι σημαντικό ντοκουμέντο γιὰ τὴ γενικότερη σταση τῆς μονῆς, ὅπως αὐτὴ κρύβεται πίσω ἀπὸ κάποια ὑπόθεση ἑνὸς ἡμου μοναχοῦ, τοῦ Θεοδοσίου Σπίγγη, στὶς ἀρχές τοῦ 13ου αἰώνα. Ὁ τότε αὐτὸς μοναχὸς ἀπασχολεῖ τὸ Συνοδικὸ δικαστήριον πού συνήλθε 28 Φεβρ. 1222 στὴν Ἄρτα μὲ ἐντολὴ τοῦ Θεοδώρου Δούκα, γιὰ νὰ ἴσει τὴν προσφυγὴν τοῦ Σπίγγη στὴν «Κομνηνικὴ ἐξουσία» καὶ τὸ οὐ τελικὰ ἀποφασίζει γιὰ τὴν ἐξοδο τοῦ μοναχοῦ ἀπὸ τὴ μονὴ τοῦ Προου<sup>138</sup>. Ἀπὸ τὸ κείμενο αὐτὸ μαθαίνουμε καὶ τὰ ὀνόματα δύο ἡγουμένων τῆς μονῆς, τὸν ἡγούμενο Μάξιμο<sup>139</sup> καὶ τὸν ἡγούμενο Ἀθανάσιο<sup>140</sup>. Μιχαὴλ Χωνιάτης φαίνεται ἐπίσης ὅτι στὴ διαμάχη τοῦ Σπίγγη μὲ τὴν κοινότητα τῆς μονῆς Προδρόμου πῆρε τὸ μέρος τοῦ συνόλου τῶν ἡν<sup>141</sup>.

Ἐτοὺς χώρους τοῦ μοναστηριοῦ τῶν Θερμοπυλῶν ὁ Μιχαὴλ Χωνιάτης εἰσιγά-σιγά στὸ περιθώριον. Μετρημένες εἶναι οἱ περιπτώσεις πού θά ἴβει πρωτοβουλίες γιὰ νὰ ὑποστηρίξει δικὰ του πρόσωπα, ὑποψήφιους νώτερα ἐκκλησιαστικὰ ἀξιώματα, ὅπως ἦταν ἡ περίπτωση τοῦ ἀνεψιοῦ Γεωργίου καὶ τοῦ μαθητῆ τοῦ Γεωργίου Βαρδάνη<sup>142</sup>. Οἱ τελευταῖες του ἐπιτυχίες πρὸς τὸ Μεσοποταμίτη<sup>143</sup>, τὸν Ἀπόκαυκο<sup>144</sup>, τὸν Εὐθύμιον Τορνί-ν, τὸν ἡγούμενον τῆς μονῆς Ὀσίου Μελετίου<sup>146</sup> καὶ τὸ Θεόδωρον Λάσκα-ν, ἀποτυπώνουν μὲ ἄμεσο τρόπο τὴν προσωπικὴν του κατάστασιν. Ἀλλὰ

τὸ δράμα φανεράνεται στὰ σημεῖα πού ἀναφέρεται στὰ δεινὰ τῆς ἀρρώστιας του.

Στὶς 28 Φεβρουαρίου ἡμέρα δευτέρα καὶ ἰνδικτιῶνι δεκάτῃ τοῦ ἔτους 1222 στὸ συνοδικὸ γράμμα πού προαναφέραμε διαβάζουμε μιὰ σημείωσιν, ληξιαρχικὴν πράξιν, θὰ λέγαμε, τοῦ θανάτου του: τοῦ παναγιωτάτου καὶ σώμα καὶ ψυχῆν Ἀθηνῶν<sup>148</sup>.

Κάποτε ὁ Μιχαὴλ Χωνιάτης σὲ κάποιο ἐπίγραμμα τοῦ εὐχόταν νὰ πεθάνει μακριὰ ἀπὸ τὴν Ἀθήνα:

Ἐν λείπεται μοι τῶν καλῶν ἐν βίῳ  
θανεῖν ὅπου βέλτιον· οὐ γὰρ ἐνθάδε  
ὅπου τελωνῶν ἐστὶ κράτος μέγα<sup>149</sup>.

Ἴσως δὲν πίστευε καὶ ὁ ἴδιος μέσα του ὅτι ἡ εὐχή αὐτὴ θά γινόταν πραγματικότητα<sup>150</sup>.

Θεσσαλονίκη, Πανεπιστήμιον

Βασίλης Κατσαρός

136. Βλ. Ἀ.Π. Ἀβραμέα, Ἡ βυζαντινὴ Θεσσαλία μέχρι τοῦ 1204. Συμβολὴ εἰς τὴν κτῆν Γεωγραφίαν, Ἀθήναι 1974, σ. 36 καὶ βιβλιογραφία τῆς σημ. 4. Γιὰ τὰ προβλήματα ἰσμοῦ τοῦ γεωγραφικοῦ χώρου πού κάλυπτε τὸ ἱδρυμένο ἀπὸ τὰ τέλη περιῖπου τοῦ 7ου αἰ. π.Χ. Ἑλλάδος βλ. ἐπίσης τίς σελ. 28-39 τοῦ ἴδιου βιβλίου, ὅπου παρατίθεται καὶ ἡ σχετικὴ γραφία.

137. Ἀθ. Παπαδοπούλου-Κεραμέως, Συνοδικὰ γράμματα, σ. 10, 17-18.

138. Ὁ.π., σ. 13 καὶ σημ. 1. Πρβλ. τὸ νομοκανονικὸ κείμενον τοῦ Θεοδώρου Βαλαμῶνος ἰδεῶν, Θεοδώρου Ἀντιοχείας τοῦ Βαλαμῶνος, λύσεις ἐπὶ ταῖς ἀπορίαις τοῦ ἀγιωτάτου ἱρχου Ἀλεξάνδρειας κτῆρ Μάρκου ἐξενεχθεῖσαι ἐπὶ τῆς πατριαρχείας τοῦ ἀγιωτάτου ἱρχου Κωνσταντινουπόλεως κτῆρ Γεωργίου τοῦ Ξιφιλίνου, Νέα βιβλιοθήκη Ἐκκλησιαστικῶν Συγγραφέων, Κωνσταντινουπόλη 1903, σ. 150 (ΑΔ').

139. Ἀθ. Παπαδοπούλου-Κεραμέως, Συνοδικὰ γράμματα, σ. 10, 20, 23-24 σ. 11, 12, 17.

140. Ὁ.π., σ. 10, 33 πρβλ. Μιχαὴλ Χωνιάτου τὰ σωζόμενα, τόμ. Β', σ. 128. Γνωρίζουμε ἐπί-ἄν ἓνα μοναχὸ τῆς μονῆς μὲ τὸ ὄνομα Φίλιππος, βλ. S. Pétrides, Jean Apokaukos, σ. 24-25), ἐπιστολὴ XXIII.

141. Ἀθ. Παπαδοπούλου-Κεραμέως, Συνοδικὰ γράμματα, σ. 11, 16-17 καὶ σημ. 3.

142. G. Stadtmüller, Michael Choniates, σ. 208-210.

143. Μιχαὴλ Χωνιάτου τὰ σωζόμενα, σ. 346-350.

144. Ὁ.π., σ. 350-351.

145. Ὁ.π., σ. 351.

146. Ὁ.π., σ. 352-353.

147. Ὁ.π., σ. 353-356.

148. Ἀθ. Παπαδοπούλου-Κεραμέως, Συνοδικὰ γράμματα, σ. 11, 17-18.

149. Βλ. N.A. Bees, Zu einem Gedicht des Michael Akominatos, *BNJ* 3, 1922, σ. 363. Πρβλ. N.B. Τωμαδάκη, Σύλλαβος βυζαντινῶν μελετῶν καὶ κειμένων, τεύχ. Β', σ. 370, 17-19.

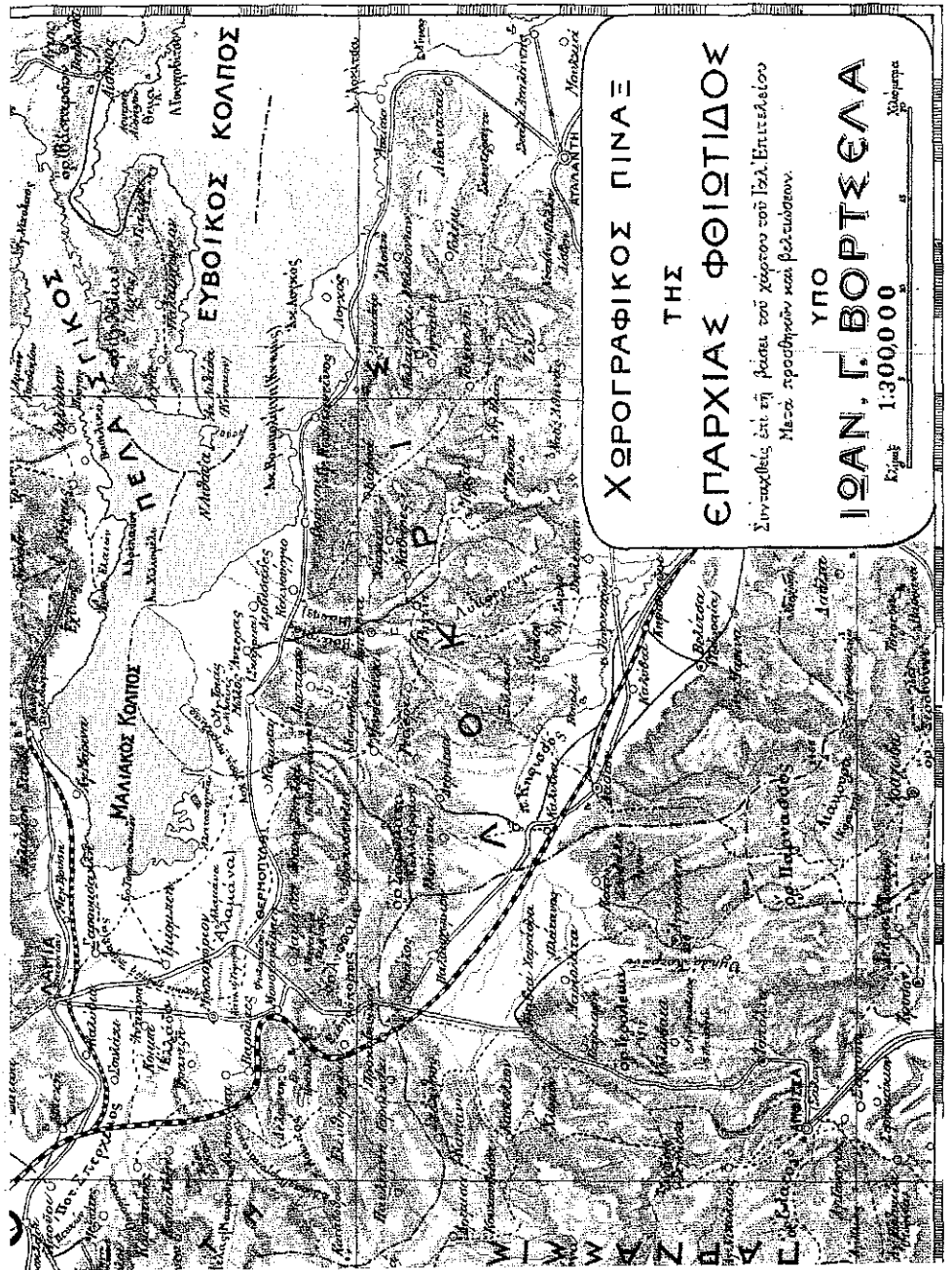
150. Λίγον μετὰ τὸ θάνατό του ὁ Μιχαὴλ Χωνιάτης φαίνεται ὅτι λατρεύτηκε σάν Ἅγιος ἀπὸ τοὺς χριστιανούς τοῦ ποιμνίου του στὴν Ἀττικὴ. Στὶς ἐκκλησίες τοῦ Ἁγίου Πέτρου στὰ Καλύβια Κουβαρᾶ (βλ. Nafsika Coumbaraki-Pansélinou, Saint-Pierre de Kalyvia-Kouvara et la chapelle de la Vierge de Mérenta, Deux monuments du XIe siècle en Attique, Θεσσαλονίκη, 1976, σ. 68-7—, πίν. 11-12) καὶ στὴ Σηλιά τῆς Πεντέλης (βλ. Ντ. Μουρίκη, Οἱ βυζαντινὲς τοιχογραφίες τῶν παρεκκλησιῶν τῆς Σηλιάς Πεντέλης, *ΔΧΑΕΖ*, 1973-1974, σ. 97 πίν. 27, 2), σὲ τόπους δηλ. κοντὰ στὴν Ἀθήνα, ἀπεικονίστηκε ὁ λόγιος ἱεράρχης μὲ φωτοστέφανον. Στὴν προσωπογραφία του, πού ἀπασχόλησε καλιότερα τὸν Ἄν. Ὀρλάνδο (βλ. *ΕΕΒΣ* 23, 1951, σ. 210-214), τὰ ἑξατομικευμένα χαρακτηριστικὰ (βλ. ἔγχρ. φωτογραφία τοῦ πορτραίτου στὴν *Ἱστορία τοῦ Ἑλληνικοῦ ἔθνος*, τόμ. Θ', Ἀθήναι 1980, σ. 391) τονίζουν τὴ «δύσθυμη διάθεσιν» στὴν ἔκφρασιν, «γιατὶ αὐτὸς ὁ ἀττικιστὴς λόγιος, πού παραπονιόταν σὲ ἀρχαίκοις στίχους ὅτι δὲν ἔβρισκε μέσα στὴν φημισμένη πόλιν τῶν Ἀθηνῶν τίποτα ἀπὸ τὸ ἐνδοξὸ παρελθόν της, ἀναγκάστηκε στὸ τέλος νὰ ἐγκαταλείψει τὴν ἀγαπημένην πολιτείαν στὰ χέρια τῶν Φράγκων» (Μ. Χατζηδάκη, Ἡ ὕστερη Βυζαντινὴ τέχνη, ὁ.π., σ. 432-433. Πρβλ. G. Gregorovius-Σπ. Π. Λάμπρου, Ἱστορία τῆς πόλεως τῶν Ἀθηνῶν κατὰ τοὺς μέσους αἰῶνας ἀπὸ τοῦ Ἰουστινιανοῦ μέχρι τῆς ὑπὸ τῶν Τούρκων κατακτήσεως, τόμ. Α', Ἀθήναι 1904, σ. 341).



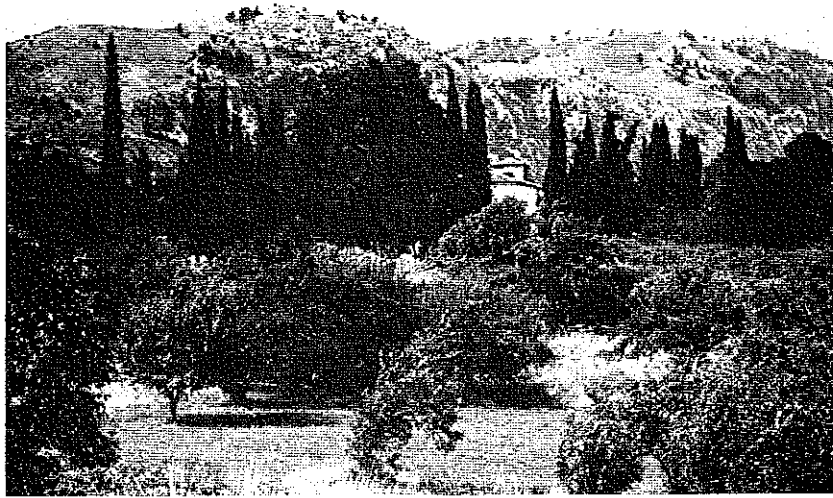
ΠΙΝΑΚΑΣ ΣΥΝΤΟΜΟΓΡΑΦΙΩΝ

AAA	Ἀρχαιολογικά Ἀνάλεκτα ἐξ Ἀθηνῶν
ABME	Ἀρχεῖον τῶν Βυζαντινῶν Μνημείων τῆς Ἑλλάδος
AD	Ἀρχαιολογικόν Δελτίον
AEM	Ἀρχεῖον Εὐβοϊκῶν Μελετῶν
AJA	American Journal of Archaeology
AM	Athenische Mitteilungen
BCH	Bulletin de Correspondance Hellénique
BNJ	Byzantinisch-neugrichische Jahrbücher
BSA	Annual of the British School at Athens
BZ	Byzantinische Zeitschrift
ΔΧΑΕ	Δελτίον τῆς Χριστιανικῆς Ἀρχαιολογικῆς Ἑταιρείας
ΞΕΒΕ	Ἐπετηρίς Ἑταιρείας Βυζαντινῶν Σπουδῶν
ΞΕΘΣΠΘ	Ἐπιστημονική Ἐπετηρίς τῆς Θεολογικῆς Σχολῆς τοῦ Πανεπιστημίου Θεσσαλονίκης
ΞΕΚΜ	Ἐπετηρίς Ἑταιρείας Κυκλαδικῶν Μελετῶν
Ἔργον	Τό Ἔργον τῆς Ἀρχαιολογικῆς Ἑταιρείας
ΞΕΦΣΠΑ	Ἐπιστημονική Ἐπετηρίς τῆς Φιλοσοφικῆς Σχολῆς τοῦ Πανεπιστημίου Ἀθηνῶν
ΝΕ	Νέος Ἑλληνομνήμων
ΙΑΕ	Πρακτικά τῆς ἐν Ἀθήναις Ἀρχαιολογικῆς Ἑταιρείας
Ἰ	Migne, Patrologia Latina
ΠΕ	Paulys Realencyclopädie der classischen Altertumswissenschaft
Var. Repr.	Variorum Reprints
iz. Vrem.	Vizantijskij Vremennik
RVI	Zbornik Radova Vizantološkog Instituta

ΠΙΝ. Ι



Χάρτης τῆς περιοχῆς Φερμοπυλῶν (ἀπό τό βιβλίον τοῦ Ι.Γ. Βορτσέλα, Φθιώτις..., Ἀθήναι 1907).



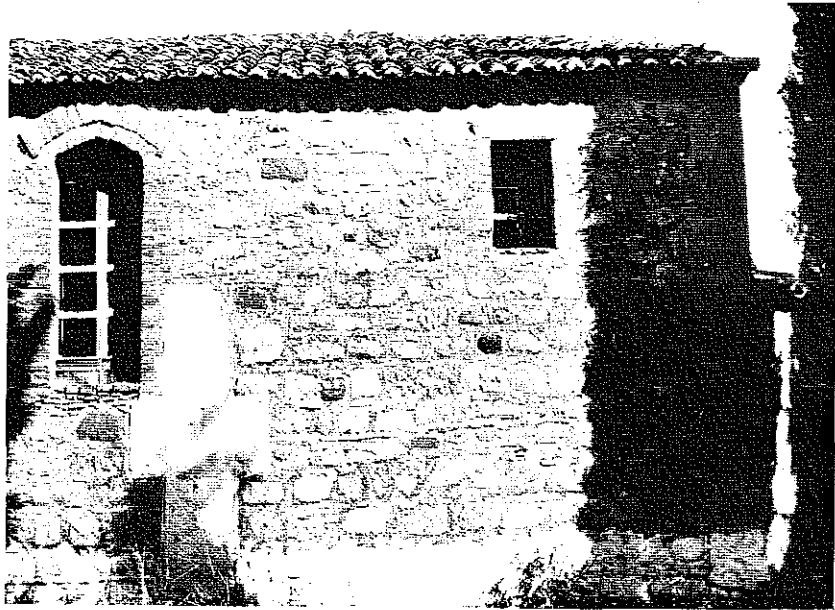
α. Ἁγ. Ἰωάννης Δρακοσπηλιᾶς. Γενική ἄποψη τῆς μονῆς ἀπό τὰ ἀνατολικά.



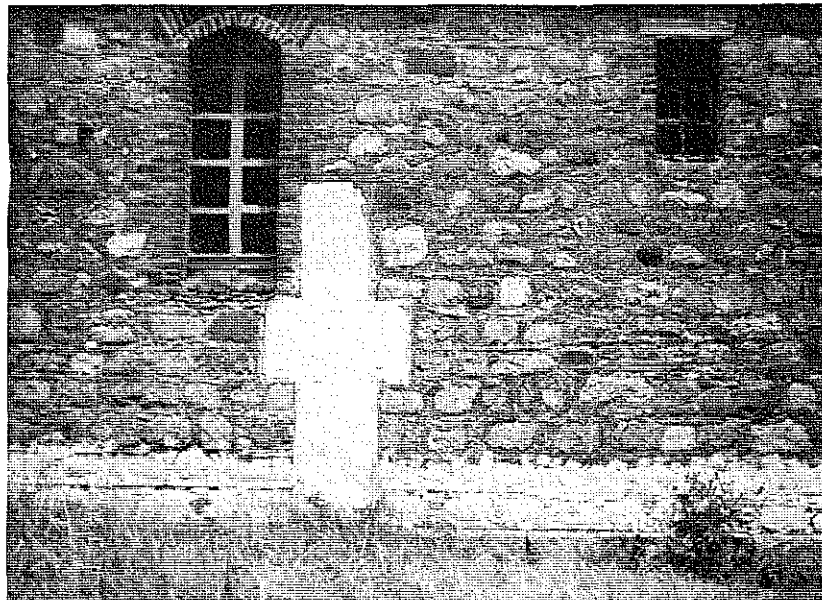
β. Ἁγ. Ἰωάννης Δρακοσπηλιᾶς. Ἐποψη τοῦ καθολικοῦ ἀπό τὰ δυτικά.



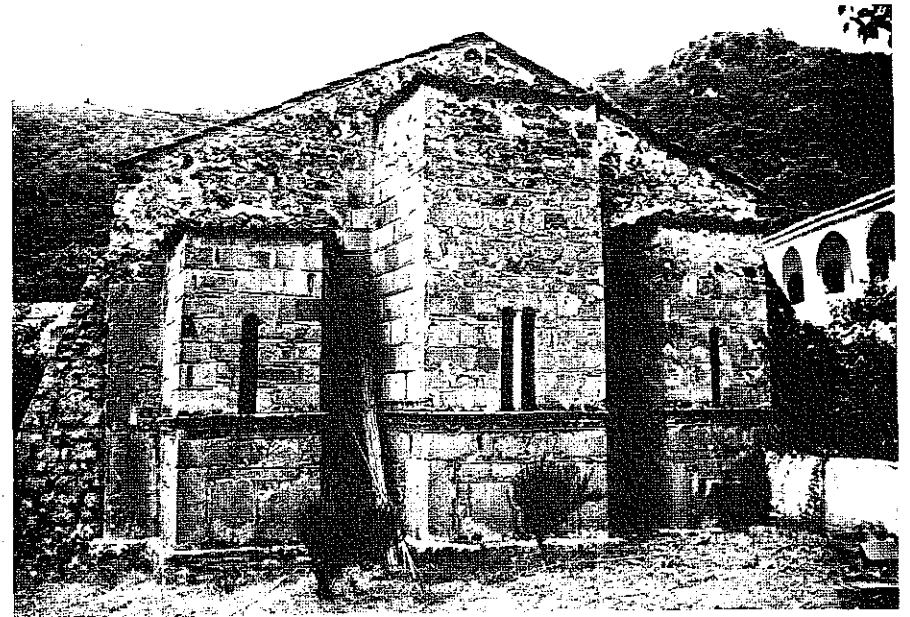
Ἁγ. Ἰωάννης Δρακοσπηλιᾶς. Νοτιοδυτική ἄποψη τοῦ μοναστηριακοῦ περιβόλου.



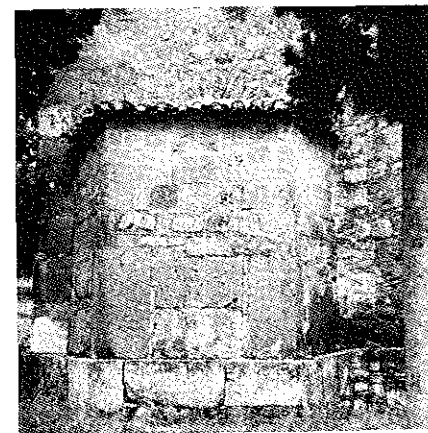
α. Ἁγ. Ἰωάννης Δρακοσπηλιάς. Μερική άποψη τοῦ νότιου τοίχου τοῦ ναοῦ.



β. Ἁγ. Ἰωάννης Δρακοσπηλιάς. Λεπτομέρεια ἀπό τόν προηγούμενο πίννακα.



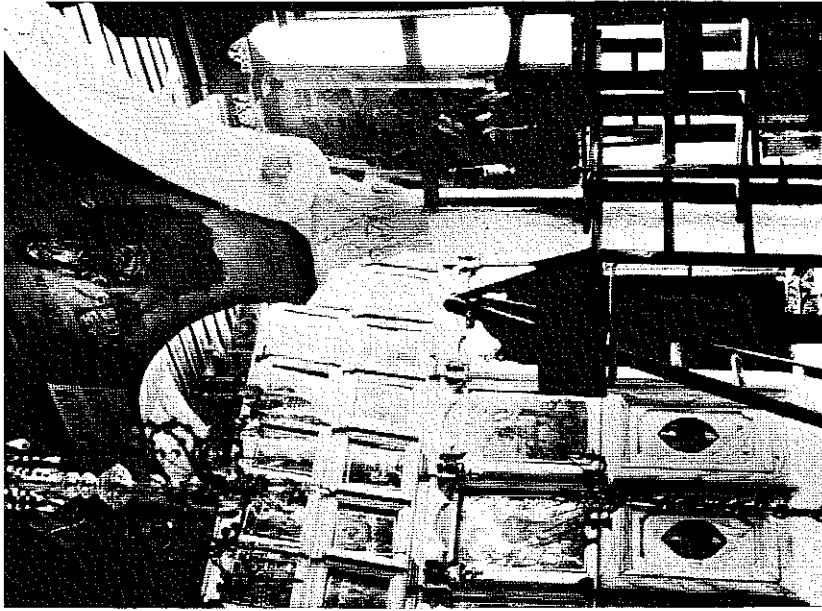
α. Ναός τοῦ Σωτήρα στά Καμένα Βοῦρλα. Ἐποψη ἀπό τά ἀνατολικά.



β. Ἁγ. Ἰωάννης Δρακοσπηλιάς. Ἡ άψίδα τοῦ Διακονικοῦ.



γ. Ἁγ. Ἰωάννης Δρακοσπηλιάς. Μερική άποψη τοῦ μνημείου ἀπό τά νότια.



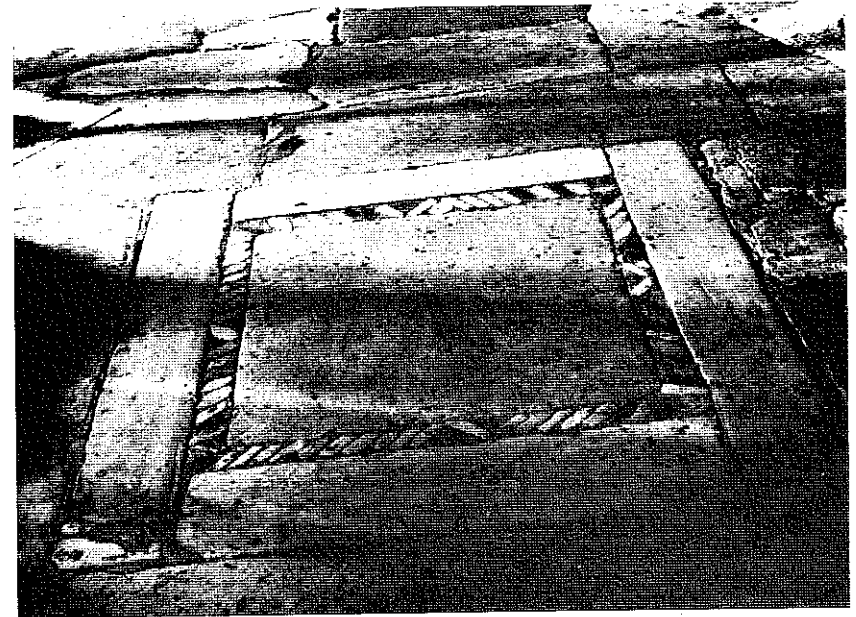
β. Ἁγ. Ἰωάννης Δρακοσπηλιάς. Ἐσωτερικό: Τό κιονόκρανο τοῦ ΝΑ κίονα.



α. Ἁγ. Ἰωάννης Δρακοσπηλιάς. Ἐσωτερικό: Τό κιονόκρανο τοῦ ΒΑ κίονα.

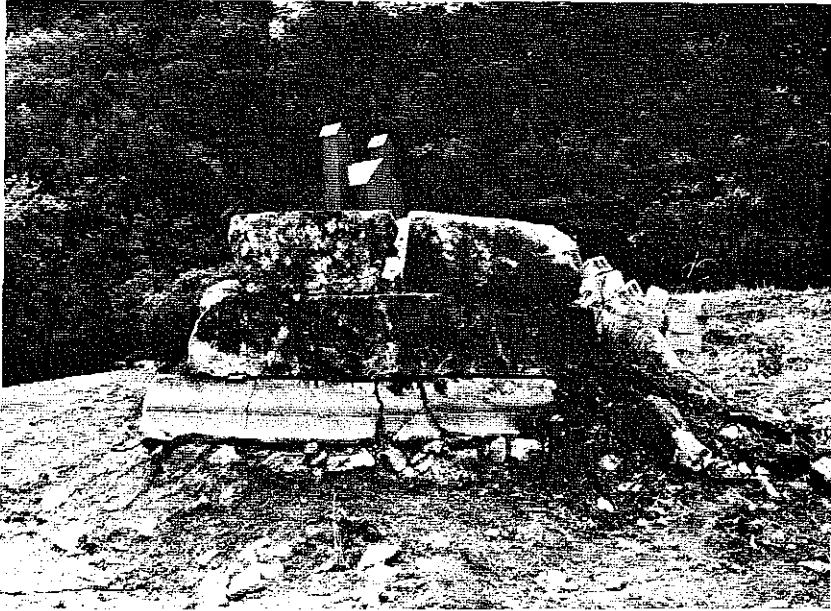


α. Ἁγ. Ἰωάννης Δρακοσπηλιάς. Μαρμάρινα γλυπτά (ἐπιθήματα).



β. Ἁγ. Ἰωάννης Δρακοσπηλιάς. Τό μαρμαροθέτημα τοῦ δαπέδου τοῦ ναοῦ.

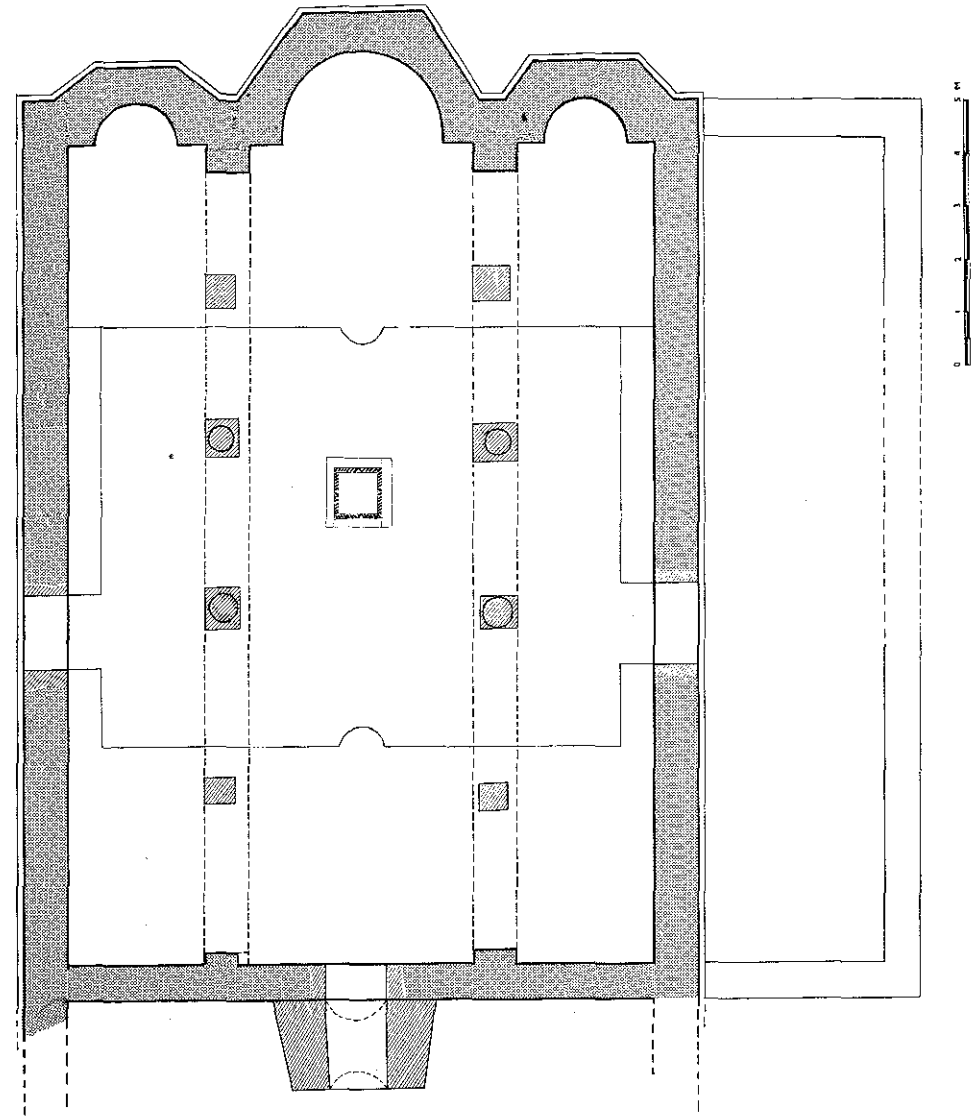




1. Αγ. Παρασκευή Δρακοσπηλιάς. Ήρείπια τής άψίδας του Ήεροϋ από τόν κατεστραμένο ναό.



3. Ένα από τά κιονόκρανα πού προέρχονται από τή μονή Λουκουῦς καί βρίσκονται στό Μουσείο του Άστροου (Φωτογρ. Π. Φάκλαση).



Σχέδ. 1. Άγιος Ήωάννης Δρακοσπηλιάς. Ή κάτωψη του ναού.