

2021-01

þý — ã Å ¼ À µ Á¹ Æ ¿ Á ¬ Ä É ½ µ À¹ ãº µ  
þý µ À ¿ Ç ® Ä ¿ Å ° ¿ Á É ½ ¿ Ê ¿ Í.

þý α ã ±º - Á . , š ± » » ¹ ì À .

þý Á ì³ Á ± ¼ ¼ ± "¹ ¿ º . ã . Å • À¹ Ç µ¹ Á ® ã µ É ½ , £ Ç ¿ » ® Ý¹º ¿ ½ ¿ ¼¹º ì ½ • À¹ ã ã . ¼ ì ½ ° ± ¹  
þý ± ½ µ À¹ ã ã ® ¼¹ ¿ • µ ¬ À ¿ » ¹ Å ¬ Æ ¿ Å

---

<http://hdl.handle.net/11728/11711>

Downloaded from HEPHAESTUS Repository, Neapolis University institutional repository



**ΣΧΟΛΗ ΔΙΟΙΚΗΣΗΣ ΤΟΥΡΙΣΤΙΚΩΝ  
ΕΠΙΧΕΙΡΗΣΕΩΝ**

**Η ΣΥΜΠΕΡΙΦΟΡΑ ΤΩΝ ΕΠΙΣΚΕΠΤΩΝ ΣΤΗΝ  
ΕΠΟΧΗ ΤΟΥ ΚΟΡΩΝΟΙΟΥ**

**ΚΑΛΛΙΟΠΗ ΤΣΑΚΙΡΗ**

**ΙΑΝΟΥΑΡΙΟΣ 2021**



**ΣΧΟΛΗ ΔΙΟΙΚΗΣΗΣ ΤΟΥΡΙΣΤΙΚΩΝ  
ΕΠΙΧΕΙΡΗΣΕΩΝ**

**Η ΣΥΜΠΕΡΙΦΟΡΑ ΤΩΝ ΕΠΙΣΚΕΠΤΩΝ ΣΤΗΝ  
ΕΠΟΧΗ ΤΟΥ ΚΟΡΩΝΟΙΟΥ**

**Διατριβή η οποία υποβλήθηκε προς απόκτηση εξ αποστάσεως  
μεταπτυχιακού τίτλου σπουδών στη Διοίκηση Τουριστικών  
Επιχειρήσεων στο Πανεπιστήμιο Νεάπολις**

**ΚΑΛΛΙΟΠΗ ΤΣΑΚΙΡΗ**

**ΙΑΝΟΥΑΡΙΟΣ 2021**

Copyright © Όνομα Τσακίρη Καλλιόπη, 2021

Με επιφύλαξη παντός δικαιώματος. All rights reserved.

Η έγκριση της διατριβής από το Πανεπιστήμιο Νεάπολις δεν υποδηλώνει απαραίτητως και αποδοχή των απόψεων του συγγραφέα εκ μέρους του Πανεπιστημίου.

## **ΥΠΕΥΘΥΝΗ ΔΗΛΩΣΗ**

Η Καλλιόπη Τσακίρη, γνωρίζοντας τις συνέπειες της λογοκλοπής, δηλώνω υπεύθυνα ότι η παρούσα εργασία με τίτλο «Η συμπεριφορά των επισκεπτών στην εποχή του κορωνοϊού», αποτελεί προϊόν αυστηρά προσωπικής εργασίας και όλες οι πηγές που έχω χρησιμοποιήσει, έχουν δηλωθεί κατάλληλα στις βιβλιογραφικές παραπομπές και αναφορές. Τα σημεία όπου έχω χρησιμοποιήσει ιδέες, κείμενο ή/και πηγές άλλων συγγραφέων, αναφέρονται ευδιάκριτα στο κείμενο με την κατάλληλη παραπομπή και η σχετική αναφορά περιλαμβάνεται στο τμήμα των βιβλιογραφικών αναφορών με πλήρη περιγραφή.

**Η Δηλούσα**



## ΣΕΛΙΔΑ ΕΓΚΥΡΟΤΗΤΑΣ

**Όνοματεπώνυμο Φοιτητή/Φοιτήτριας:** Καλλιόπη Τσακίρη

**Τίτλος Μεταπτυχιακής Διατριβής:** Η συμπεριφορά των επισκεπτών στην εποχή του κορωνοϊού.

Η παρούσα Μεταπτυχιακή Διατριβή εκπονήθηκε στο πλαίσιο των σπουδών για την απόκτηση εξ αποστάσεως μεταπτυχιακού τίτλου στο Πανεπιστήμιο Νεάπολις και εγκρίθηκε στις ..... [ημερομηνία έγκρισης] από τα μέλη της Εξεταστικής Επιτροπής.

### **Εξεταστική Επιτροπή:**

Πρώτος επιβλέπων (Πανεπιστήμιο Νεάπολις Πάφος).....[Δρ Στυλίδης Δημήτριος, υπογραφή]

Μέλος Εξεταστικής Επιτροπής: .....[Δρ Βαρελάς Σωτήριος, υπογραφή]

Μέλος Εξεταστικής Επιτροπής: .....[Δρ Χυτήρη Αλεξάνδρα, υπογραφή]

## ΠΕΡΙΕΧΟΜΕΝΑ

Περίληψη .....	10
Abstract .....	11
Κεφάλαιο 1ο: Εισαγωγή .....	12
Κεφάλαιο 2 <sup>ο</sup> : Ταξιδιωτικά κίνητρα και η πανδημία του κορωνοϊού.....	14
2.1. Θεωρίες κινήτρων και οι νέες θεωρίες που υπάρχουν .....	14
2.2. Θεωρίες κινήτρων στον τουρισμό και οι νέες θεωρίες που υπάρχουν .....	17
2.3. Τυπολογία τουριστών.....	20
2.4. Αλλαγές που έχει επιφέρει η πανδημία στους τύπους τουριστών και τα κίνητρά τους	23
Κεφάλαιο 3 <sup>ο</sup> : Μεθοδολογία .....	27
3.1. Σκοπός και ερευνητικές υποθέσεις .....	27
3.2. Μέθοδος έρευνας .....	27
3.3. Ερωτηματολόγιο έρευνας.....	29
3.4. Συλλογή δεδομένων .....	29
3.5. Περιορισμοί έρευνας.....	30
3.6. Ηθική έρευνας .....	31
Κεφάλαιο 4 <sup>ο</sup> : Αποτελέσματα έρευνας .....	32
4.1. Δημογραφικά χαρακτηριστικά .....	32
4.2. Αντιλήψεις για τον COVID-19 .....	34
4.3. Αντιλήψεις για τον κίνδυνο των ταξιδιών.....	35
4.4. Αποτελέσματα για την ταξιδιωτική συμπεριφορά .....	39
4.5 Συχνότητα ταξιδιών.....	42
4.6. Υπόθεση 1: Συσχέτιση των αντιλήψεων για τον COVID-19 με τις αντιλήψεις για τον κίνδυνο των ταξιδιών .....	47
4.7. Συσχέτιση των αντιλήψεων για τον κίνδυνο των ταξιδιών με την ταξιδιωτική συμπεριφορά (Υπόθεση 2) και την πρόθεση ταξιδιού (Υπόθεση 3) .....	50

4.8. Υπόθεση 4 και 5: Διαφοροποίηση της ταξιδιωτικής συμπεριφοράς και αντιλήψεων για τον κίνδυνο των ταξιδιών ως προς την ηλικία .....	57
Κεφάλαιο 5 <sup>ο</sup> : Συζήτηση αποτελεσμάτων.....	60
Κεφάλαιο 6 <sup>ο</sup> : Συμπεράσματα και προτάσεις .....	64
6.1. Συμπεράσματα .....	64
6.2. Προτάσεις πολιτικής .....	65
6.3. Περιορισμοί – προτάσεις για μελλοντική έρευνα .....	67
Βιβλιογραφία .....	68
Παράρτημα – Ερωτηματολόγιο .....	74



## Κατάλογος Πινάκων

<b>Πίνακας 1.</b> Δημογραφικά χαρακτηριστικά συμμετεχόντων .....	32
<b>Πίνακας 2.</b> Αποτελέσματα για τις αντιλήψεις των συμμετεχόντων αναφορικά με τον COVID-19 (1=Διαφωνώ Απόλυτα, 2=Διαφωνώ, 3=Ούτε συμφωνώ ούτε διαφωνώ, 4=Συμφωνώ, 5=Συμφωνώ απόλυτα) .....	35
<b>Πίνακας 3.</b> Αποτελέσματα για τις αντιλήψεις των συμμετεχόντων αναφορικά με τον κίνδυνο ταξιδιών (1=Διαφωνώ Απόλυτα, 2=Διαφωνώ, 3=Ούτε συμφωνώ ούτε διαφωνώ, 4=Συμφωνώ, 5=Συμφωνώ απόλυτα) .....	36
<b>Πίνακας 4.</b> Αποτελέσματα για την ταξιδιωτική συμπεριφορά των συμμετεχόντων (1=Διαφωνώ Απόλυτα, 2=Διαφωνώ, 3=Ούτε συμφωνώ ούτε διαφωνώ, 4=Συμφωνώ, 5=Συμφωνώ απόλυτα) .....	39
<b>Πίνακας 5.</b> Αποτελέσματα συσχέτισης μεταξύ των αντιλήψεων για τον COVID-19 και των αντιλήψεων για τον κίνδυνο των ταξιδιών .....	48
<b>Πίνακας 6.</b> Αποτελέσματα συσχέτισης μεταξύ των αντιλήψεων για τον κίνδυνο των ταξιδιών με την ταξιδιωτική συμπεριφορά.....	51
<b>Πίνακας 7.</b> Αποτελέσματα συσχέτισης μεταξύ των αντιλήψεων για τον κίνδυνο των ταξιδιών με την πρόθεση ταξιδιού και τη συχνότητα ταξιδιών .....	55
<b>Πίνακας 8.</b> Αποτελέσματα συσχέτισης μεταξύ των αντιλήψεων για τον κίνδυνο των ταξιδιών με την ηλικία.....	57
<b>Πίνακας 9.</b> Αποτελέσματα συσχέτισης μεταξύ της ταξιδιωτικής συμπεριφοράς και της ηλικίας.....	58

## **Κατάλογος Διαγραμμάτων**

<b>Διάγραμμα 1.</b> Αποτελέσματα για το πόσο συχνά κάνουν ταξίδια.....	43
<b>Διάγραμμα 2.</b> Αποτελέσματα για το αν είχαν προγραμματισμένα ταξίδια και αν το ακύρωσαν ή όχι λόγω της πανδημίας .....	44
<b>Διάγραμμα 3.</b> Αποτελέσματα για το πότε θεωρούν ότι τα ταξιδέψουν ξανά .....	45
<b>Διάγραμμα 4.</b> Αποτελέσματα για το αν ταξιδεύουν περισσότερο ή λιγότερο σε σχέση με πριν την πανδημία.....	46
<b>Διάγραμμα 5.</b> Αποτελέσματα για τις ταξιδιωτικές προτιμήσεις τους μετά την πανδημία (πρόθεση επίσκεψης στο εσωτερικό ή στο εξωτερικό) .....	47

## Περίληψη

**Κύριος στόχος της διατριβής:** Η τρέχουσα πανδημία του κορωνοϊού είχε σημαντικές αρνητικές επιδράσεις στην παγκόσμια οικονομία, αλλά και στον τομέα του τουρισμού. Σκοπός της παρούσας εργασίας είναι να διερευνήσει τις αντιλήψεις των Ελλήνων πολιτών για τον κορωνοϊό και τις επιπτώσεις στην ταξιδιωτική τους συμπεριφορά.

**Μεθοδολογία:** Πραγματοποιήθηκε ηλεκτρονικά, ποσοτική έρευνα σε ένα δείγμα 163 πολιτών, με τη χρήση δομημένου ερωτηματολογίου.

**Ευρήματα:** Η πανδημία του κορωνοϊού βρέθηκε να είναι μια ανησυχητική κατάσταση για το 73% του δείγματος. Οι αντιλήψεις των πολιτών για τον κορωνοϊό συσχετίστηκαν με τις αντιλήψεις για τον κίνδυνο των ταξιδιών εν μέσω της πανδημίας ( $p=0.003$ ) και όσο μεγαλύτερη ήταν η ανησυχία των πολιτών για την πανδημία του κορωνοϊού, τόσο ενισχύθηκαν οι αντιλήψεις για τον κίνδυνο των ταξιδιών. Η αντίληψη του κινδύνου για ταξίδια συσχετίστηκε με την ταξιδιωτική συμπεριφορά, και ειδικότερα ο φόβος διαμονής σε ένα ξενοδοχείο σχετίστηκε θετικά με αλλαγές στις ταξιδιωτικές συνήθειες ( $p=0.000$ ), την ακύρωση ενός προγραμματισμένου ταξιδιού σε χώρα με κρούσματα ( $p=0.000$ ) και με την αποφυγή ταξιδιών με δημόσια μέσα μεταφοράς, όπως πλοίο, τρένο και αεροπλάνο ( $p=0.000$ ). Η αντίληψη για τον κίνδυνο των ταξιδιών σχετίστηκε επίσης με την πρόθεση ταξιδιού και τη συχνότητα ταξιδιών και συγκεκριμένα οι μεγαλύτερες αντιλήψεις κινδύνου συσχετίστηκαν με μικρότερο βαθμό ταξιδιών εν μέσω της πανδημίας, σε σύγκριση με την περίοδο πριν την πανδημία ( $p=0.003$ ). Τέλος, η ηλικία βρέθηκε να επηρεάζει την ταξιδιωτική συμπεριφορά και τις αντιλήψεις για τον κίνδυνο των ταξιδιών εν μέσω της πανδημίας και ειδικότερα συσχετίστηκε θετικά με τη πρόθεση ακύρωσης προγραμματισμένου ταξιδιού σε μια χώρα με αναφερόμενα κρούσματα ( $p=0.000$ ), με την αποφυγή ταξιδιών με πλοίο ( $p=0.008$ ), αεροπλάνο ( $p=0.001$ ) ή τρένο ( $p=0.02$ ) και με την αποφυγή ταξιδιών στο εσωτερικό της χώρας ( $p=0.006$ ).

**Συμπεράσματα:** Η πανδημία του κορωνοϊού ενίσχυσε την αντίληψη του κινδύνου των ταξιδιών, μείωσε την πρόθεση ταξιδιών εν μέσω της πανδημίας και μετέβαλλε την ταξιδιωτική συμπεριφορά.

*Λέξεις κλειδιά:* πανδημία, κορωνοϊός, ταξιδιωτικά κίνητρα, αντιληπτός κίνδυνος, ταξιδιωτική συμπεριφορά, πρόθεση ταξιδιού

## **Abstract**

**Main aim of dissertation:** Current corona virus pandemic had significant negative effects on the global economy, but also in tourism sector. The purpose of this thesis is to study perceptions of Greek citizens about the corona virus and the effects on travel behavior.

**Methodology:** A quantitative survey was conducted electronically on a sample of 163 citizens, using a structured questionnaire.

**Findings:** The coronavirus pandemic was found to be a worrying condition for 73% of the sample. Citizens' perceptions of the coronavirus were correlated with perceptions of the risk of travel in the midst of a pandemic ( $p = 0.003$ ), and the greater the public concern about the coronavirus pandemic, the stronger the perceptions of the risk of travel. The perception of travel risk was correlated with travel behavior, and in particular the fear of staying in a hotel was positively associated with changes in travel habits ( $p = 0.000$ ), the cancellation of a planned trip to a country with cases ( $p = 0.000$ ) and with the avoidance to travel by public transport, such as ship, train and plane ( $p = 0.000$ ). Perception of travel risk was also related to travel intention and frequency of travel and in particular higher risk perceptions were associated with a lower degree of travel during the pandemic, compared to the period before the pandemic ( $p = 0.003$ ). Finally, age was found to influence travel behavior and perceptions of the risk of travel in the midst of the pandemic and in particular was positively correlated with the intention to cancel a planned trip to a country with reported cases ( $p = 0.000$ ), by avoiding boat trips. ( $p = 0.008$ ), plane ( $p = 0.001$ ) or train ( $p = 0.02$ ) and by avoiding trips within the country ( $p = 0.006$ ).

**Conclusion:** The coronavirus pandemic reinforced the perception of travel risk, reduced travel intention in the midst of the pandemic, and altered travel behavior.

*Keywords:* pandemic, coronavirus, travel motivation, perceived risk, travel behavior, travel intention

## Κεφάλαιο 1ο: Εισαγωγή

Τον Μάρτιο του 2020, ο Παγκόσμιος Οργανισμός Υγείας κήρυξε τη νόσο του κορωνοϊού (COVID-19) ως πανδημία, με περισσότερες από 720.000 καταγεγραμμένες περιπτώσεις σε 203 χώρες, μέχρι τις 31 Μαρτίου 2020 (Bokolo, 2020). Μέχρι τις 15/1/2021 καταγράφηκαν 91,8 εκ. επιβεβαιωμένες περιπτώσεις και 1,98 εκ. θάνατοι (WHO, 2021). Παρόλο που η ιστορία έχει επιδείξει και άλλες παρόμοιες επιδημίες όπως οι Ebola, SARS και MERS τις προηγούμενες δεκαετίες, η επιβλαβής επίδραση της πανδημίας του COVID-19 στην οικονομία και την κοινωνία φαίνεται να είναι άνευ προηγουμένου (Gössling et al., 2020).

Πολλοί τομείς της παγκόσμιας οικονομίας επηρεάστηκαν αρνητικά από τα μέτρα περιορισμού της πανδημίας, μεταξύ τους και η βιομηχανία του τουρισμού και της φιλοξενίας. Το κλείσιμο των συνόρων σε πολλές χώρες οδήγησε σε ακυρώσεις των προγραμματισμένων πτήσεων, ενώ τα μέτρα κοινωνικής αποστασιοποίησης που επέβαλαν οι κυβερνήσεις περιόρισαν τις ευκαιρίες ταξιδιών (Ivanova et al., 2020). Επιπλέον πολλές τουριστικές επιχειρήσεις παρέμειναν κλειστές για μεγάλο χρονικό διάστημα, αλλά και όταν αργότερα άνοιξαν, υπήρχε μειωμένη ζήτηση για ταξίδια, με αποτέλεσμα να σημειώσουν μεγάλες απώλειες εσόδων (Wen et al., 2020). Εν τω μεταξύ, η ταξιδιωτική συμπεριφορά μεταβλήθηκε επίσης, λόγω της πανδημίας, καθώς οι αντιλήψεις για τον κίνδυνο των ταξιδιών αυξήθηκαν, λόγω πιθανής μόλυνσης από τον κορωνοϊό. Είναι γνωστό άλλωστε, ότι η ταξιδιωτική βιομηχανία είναι ιδιαίτερα ευάλωτη σε καταστάσεις κρίσεων, όπως οι πανδημίες, οι φυσικές καταστροφές και οι τρομοκρατικές επιθέσεις (Neuburger & Egger, 2020).

Σκοπός της παρούσας εργασίας είναι η διερεύνηση των αντιλήψεων για τον κορωνοϊό και των επιπτώσεων της πανδημίας του κορωνοϊού στην ταξιδιωτική συμπεριφορά. Αρχικά, το θέμα μελετάται θεωρητικά μέσα από την ανασκόπηση της ελληνικής και διεθνούς βιβλιογραφίας, και στη συνέχεια εμπειρικά μέσω της διεξαγωγής πρωτογενούς έρευνας. Οι στόχοι της έρευνας είναι να μελετήσει τις αντιλήψεις για τον κορωνοϊό, τις αντιλήψεις για τον κίνδυνο των ταξιδιών, την ταξιδιωτική συμπεριφορά εν μέσω της πανδημίας του κορωνοϊού, τη συχνότητα των ταξιδιών πριν τον κορωνοϊό και την πρόθεση ταξιδιού μετά τον κορωνοϊό.

Η εργασία διαρθρώνεται σε έξι κεφάλαια. Στο πρώτο κεφάλαιο γίνεται μια εισαγωγή στο θέμα και τον σκοπό της διπλωματικής εργασίας και στη σημασία της μελέτης του. Το δεύτερο κεφάλαιο περιλαμβάνει το θεωρητικό πλαίσιο και την ανασκόπηση της

βιβλιογραφίας, γύρω από τις παλαιότερες και τις πιο σύγχρονες θεωρίες των τουριστικών κινήτρων, την τυπολογία των τουριστών και τις αλλαγές που έχει επιφέρει η πανδημία του κορωνοϊού στην τουριστική τυπολογία και τα τουριστικά κίνητρα. Το τρίτο κεφάλαιο παρουσιάζει τη μεθοδολογία της εμπειρικής έρευνας, τον σκοπό και τις ερευνητικές υποθέσεις, το εργαλείο και τις διαδικασίες συλλογής δεδομένων, τη μέθοδο επιλογής του δείγματος και τους περιορισμούς και την ηθική της έρευνας. Το τέταρτο κεφάλαιο παρουσιάζει τα αποτελέσματα της στατιστικής ανάλυσης της έρευνας, ξεκινώντας με την παρουσίαση των δημογραφικών στοιχείων του δείγματος και συνεχίζοντας με τον έλεγχο των υποθέσεων. Το πέμπτο κεφάλαιο περιλαμβάνει τη συζήτηση των αποτελεσμάτων της έρευνας, ενώ το έκτο και τελευταίο κεφάλαιο καταγράφει τα βασικά συμπεράσματα της μελέτης, τους περιορισμούς της και τις προτάσεις για μελλοντική έρευνα.

## **Κεφάλαιο 2<sup>ο</sup>: Ταξιδιωτικά κίνητρα και η πανδημία του κορωνοϊού**

### **2.1. Θεωρίες κινήτρων και οι νέες θεωρίες που υπάρχουν**

Τα κίνητρα ή αλλιώς η παρακίνηση είναι μια ευρέως χρησιμοποιούμενη έννοια στην ψυχολογία, αλλά και τον τουρισμό. Τα κίνητρα υπάρχουν σε όλες τις πτυχές της ανθρώπινης ζωής, επηρεάζοντας τη συμπεριφορά των ατόμων που σχετίζεται με διάφορα θέματα, όπως ενδεικτικά είναι η μάθηση, η εργασία, οι συνήθειες και τα ταξίδια. Το κίνητρο ορίζεται σε γενικές γραμμές ως η ώθηση ή η διάθεση των ατόμων να ενεργούν και να συμπεριφέρονται με έναν συγκεκριμένο τρόπο, προς την επίτευξη ενός στόχου (Kafner, 1990). Τα κίνητρα, είτε καθοδηγούμενα από εσωτερικές, είτε από εξωτερικές δυνάμεις, αναπτύσσουν μια συμπεριφορά στα άτομα και τη διατηρούν στην πάροδο του χρόνου, επηρεάζοντας το επίπεδο της προσπάθειας που καταβάλλουν για την επίτευξη του στόχου αυτού (Pittman & Zeigler, 2007).

Οι ερευνητές εδώ και χρόνια έχουν προσπαθήσει να κατανοήσουν τους λόγους και τους μηχανισμούς πίσω από τα κίνητρα, οδηγώντας έτσι στην ανάπτυξη ενός μεγάλου εύρους θεωριών κινήτρων μέχρι σήμερα. Ο Arango (2018) ταξινομεί τις θεωρίες αυτές σε τρεις μεγάλες κατηγορίες: τις θεωρίες σχετικά με τα ένστικτα και τις ανάγκες, τις θεωρίες σχετικά με τις πεποιθήσεις, τις αξίες και τους στόχους και τις νευροεπιστημονικές και νευροψυχολογικές προσεγγίσεις.

Ιστορικά, οι πρώτες θεωρίες κινήτρων που αναπτύχθηκαν ήταν αυτές της πρώτης κατηγορίας στις οποίες το κίνητρο θεωρήθηκε ως μια έμφυτη βιολογική δύναμη και η συμπεριφορά θεωρήθηκε ως αυτόματα αποκρινόμενη σε εσωτερικές ή εξωτερικές δυνάμεις που την παρακινούν. Διάφορες θεωρίες υπάγονται σε αυτή τη κατηγορία, όπως η θεωρία των ενστίκτων του McDougal (1908) και η ψυχαναλυτική θεωρία του Freud (1920). Ωστόσο ενδεχομένως η πιο δημοφιλής από όλες είναι η θεωρία της ιεραρχίας των αναγκών του Maslow (1954), στην οποία υποστηρίζεται ότι οι ανθρώπινες ανάγκες μπορούν να ιεραρχηθούν σε επίπεδα και η κάλυψη των αναγκών στα ανώτερα επίπεδα, απαιτεί πρώτα την κάλυψη των αναγκών στα κατώτερα επίπεδα της ιεραρχίας (Εικόνα 1). Όταν μια ανάγκη σε ένα προηγούμενο επίπεδο επιτευχθεί, τότε δημιουργείται το κίνητρο για την κάλυψη των αναγκών στο επόμενο επίπεδο.



Εικόνα 1. Θεωρία της Ιεραρχίας των ανθρωπίνων αναγκών του Maslow

Πηγή: Υφαντίδου (2015)

Στη δεύτερη κατηγορία περιλαμβάνονται θεωρίες που εστιάζουν στους στόχους που έχουν οι άνθρωποι, τόσο γενικοί, όσο και πιο συγκεκριμένοι, τις αξίες και τα ενδιαφέροντά τους, και τον τρόπο με τον οποίο επηρεάζουν τα κίνητρα και τις προτιμήσεις τους έναντι συγκεκριμένων δραστηριοτήτων (Wigfield et al. 2006). Οι θεωρίες αυτές είναι σχετικά πιο νέες. Για παράδειγμα, ο Vallerand (1997) ανέπτυξε ένα ιεραρχικό μοντέλο εσωτερικών και εξωτερικών κινήτρων, όπου ένα εσωτερικό κίνητρο ορίζεται ως το προσωπικό ενδιαφέρον για την εκτέλεση μιας δραστηριότητας επειδή δίνει ευχαρίστηση και ικανοποίηση, ενώ το εξωτερικό κίνητρο περιλαμβάνει την ανάπτυξη μιας συμπεριφοράς για την απόκτηση μιας εξωτερικής ανταμοιβής. Η θεωρία της Αυτοδιάθεσης αναπτύχθηκε από τους Deci και Ryan (2000) δηλώνοντας πως για να κατανοηθεί μια συμπεριφορά που κατευθύνεται από στόχους, πρέπει να κατανοηθεί πρώτα το περιεχόμενο του στόχου και οι διαδικασίες μέσω των οποίων επιδιώκεται η επίτευξη του. Για αυτούς τους ερευνητές, θεωρείται, μεταξύ άλλων, πως οι άνθρωποι έχουν ανάγκη για αυτονομία, έχουν ανάγκη να αισθάνονται ότι είναι ελεύθεροι, να ακολουθούν τα εσωτερικά τους ενδιαφέροντα και έχουν ανάγκη να δημιουργήσουν σημαντικές σχέσεις με άλλα άτομα και να αισθανθούν ότι έχουν την υποστήριξή τους.

Οι θεωρίες της τελευταίας κατηγορίας είναι επίσης νεότερες και στοχεύουν στην κατανόηση των γνωστικών και νευρικών διεργασιών που βρίσκονται στον πυρήνα της παρακινημένης και κατευθυνόμενης από στόχους, συμπεριφοράς και της λήψης



αποφάσεων. Για παράδειγμα, η Θεωρία των Σωματικών Δεικτών των Damasio et al. (1996) επικεντρώνεται στις διαδικασίες που εμπλέκονται στη λήψη αποφάσεων, προτείνοντας πως όταν τα άτομα αντιμετωπίζουν μια διαδικασία λήψης απόφασης, χρησιμοποιούν γνωστικές και συναισθηματικές διαδικασίες που τους επιτρέπουν να αποφασίσουν σύμφωνα με τις επιλογές που έχουν. Οι συναισθηματικές διαδικασίες εξαρτώνται από σωματικούς δείκτες (συναισθηματικές αλλαγές) που ενεργοποιούνται σε διαφορετικά τμήματα του εγκεφάλου, ενώ οι σωματικοί δείκτες παράγουν συναισθηματικές καταστάσεις που κατευθύνουν την προσοχή σε ορισμένες επιλογές έναντι άλλων, σύμφωνα με τις βιολογικές προτιμήσεις των ατόμων και τις προηγούμενες εμπειρίες ανταμοιβής, διευκολύνοντας έτσι τη λήψη αποφάσεων. Ο Ernst (2014) πρότεινε επίσης το τριαδικό μοντέλο που επικεντρώνεται στις γνωστικές και νευρικές διεργασίες των κινήτρων. Το μοντέλο προτείνει ότι η παρακινημένη συμπεριφορά είναι το αποτέλεσμα τριών διακριτών συμπεριφορικών/νευρικών συστημάτων που αλληλεπικαλύπτονται και συνεργάζονται σε ισορροπία. Η συμπεριφορά αποφυγής, η συμπεριφορά προσέγγισης και η ρύθμιση των αντιδράσεων προσέγγισης και αποφυγής είναι τα τρία προαναφερόμενα συστήματα.

Οι προαναφερόμενες θεωρίες έχουν αναπτυχθεί στον τομέα της ψυχολογίας, ωστόσο κάποια από αυτά τα θεωρητικά πλαίσια έχουν επίσης χρησιμοποιηθεί για τη μελέτη των τουριστικών κινήτρων. Για παράδειγμα, ο Pearce (1982) μελέτησε τα κίνητρα 400 τουριστών σε όλο τον κόσμο, χρησιμοποιώντας το θεωρητικό μοντέλο του Maslow (1954) και βρήκε ότι οι ανάγκες που ήταν σημαντικότερες μεταξύ των τουριστών, ως προς την κάλυψη τους, κατά σειρά σπουδαιότητας ήταν η ανάγκη αυτό-πραγμάτωσης, οι ανάγκες τεκμηρίωσης, οι κοινωνικές ανάγκες και τελευταίες οι φυσιολογικές ανάγκες. Συνεπώς η κάλυψη των αναγκών των τουριστών, ακολουθούν μια σχεδόν αντίθετη ιεραρχία από αυτή που αρχικά πρότεινε ο Maslow (1943) μιλώντας για τις ανθρώπινες ανάγκες γενικά, υποδεικνύοντας πως οι γενικές θεωρίες κινήτρων έχουν περιορισμούς στην εφαρμογή τους για τη μελέτη των κινήτρων στον τομέα του τουρισμού (Jang & Cai, 2002). Αυτό οδήγησε στην ανάπτυξη νέων θεωριών, ειδικά διαμορφωμένων για τη μελέτη των τουριστικών κινήτρων.

## 2.2. Θεωρίες κινήτρων στον τουρισμό και οι νέες θεωρίες που υπάρχουν

Τα κίνητρα των τουριστών για ταξίδια είναι ένας σημαντικός παράγοντας που καθορίζει την τουριστική συμπεριφορά. Τα πρώτα θεωρητικά μοντέλα στα ταξιδιωτικά κίνητρα περιλαμβάνουν τις προσεγγίσεις push-pull. Η θεωρία ώθησης και έλξης (push-pull) που προτάθηκε από τον Dann (1977) είναι ένα ευρέως αποδεκτό θεωρητικό πλαίσιο στην έρευνα γύρω από τα τουριστικά κίνητρα. Σύμφωνα με τον Dann (1997), πολλοί παράγοντες παρακινούν τους τουρίστες/ταξιδιώτες να επισκέπτονται συγκεκριμένα μέρη ή προορισμούς και αυτοί μπορούν να ταξινομηθούν σε δύο κατηγορίες: τους παράγοντες ώθησης και τους παράγοντες έλξης. Οι παράγοντες ώθησης μπορούν, στο πιο βασικό επίπεδο, να νοηθούν ως εγγενείς παράγοντες ή εσωτερικά κίνητρα που ωθούν τα άτομα να ταξιδέψουν, όπως για παράδειγμα η ξεκούραση, η αναψυχή, η περιπέτεια και η απόδραση και η επιθυμία διαφυγής από την καθημερινότητα, κ.α. Έτσι, οι παράγοντες ώθησης μπορούν να συνοψιστούν ως παράγοντες που ενθαρρύνουν τους ανθρώπους να ταξιδεύουν, αντιπροσωπεύοντας τις κοινωνικο-ψυχολογικές ανάγκες των ατόμων. Αντίθετα, οι παράγοντες έλξης σχετίζονται κυρίως με παράγοντες και χαρακτηριστικά των προορισμών, όπως για παράδειγμα οι ανέσεις (ποιότητα των υπηρεσιών, τιμές και υποδομές, ο ήλιος, η θάλασσα, κλπ.) (Yousaf et al., 2018).

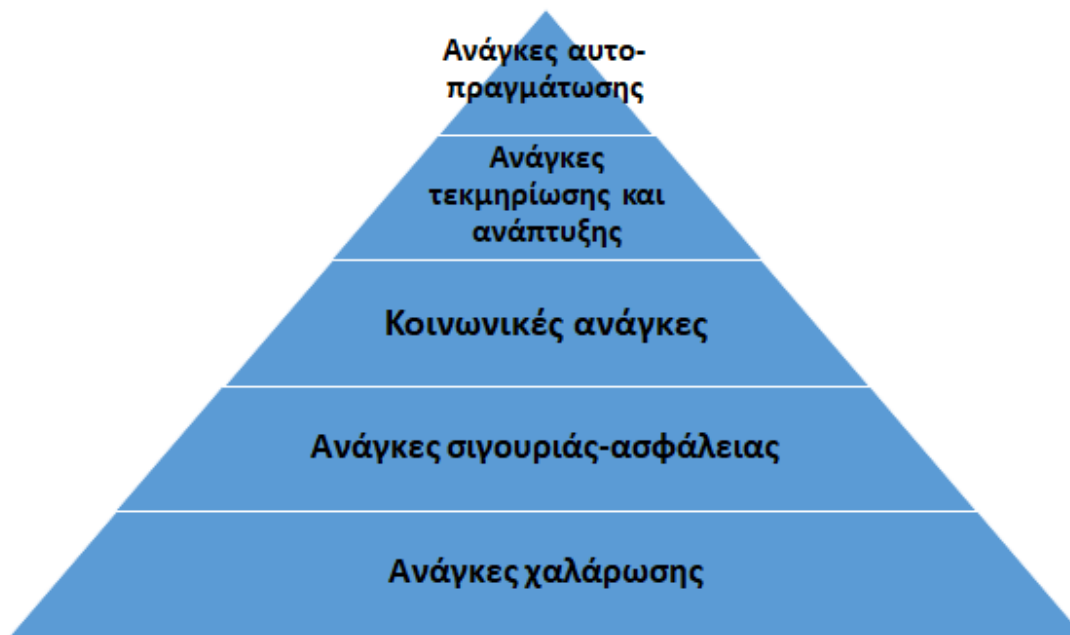
Παρόμοια ο Crompton (1979) επεσήμανε πως η ανισορροπία στις πολιτιστικές, κοινωνικές και ψυχολογικές ανάγκες ενός ατόμου μπορεί να αποτελέσει πρωταρχικό κίνητρο για ταξίδια. Πρότεινε ότι τα άτομα ζουν εντός μιας κοινωνικο-ψυχολογικής ισορροπίας, η οποία μπορεί να διαταραχθεί με την πάροδο του χρόνου, για παράδειγμα λόγω επαναλαμβανόμενων γεγονότων όπως η εργασία. Η ανάγκη για αλλαγή, χαλάρωση ή απόδραση από ένα αντιληπτό ηθικό περιβάλλον οδηγεί σε ψυχολογική ανισορροπία. Η αλληλεπίδραση μεταξύ των δύο έχει επίσης μια διάσταση συμπεριφοράς που περιλαμβάνει όχι μόνο τους λόγους του ταξιδιού αλλά και την αντίληψη των χαρακτηριστικών προορισμού. Αναγνώρισε εμπειρικά εννέα κίνητρα, εκ των οποίων τα επτά ταξινομήθηκαν ως παράγοντες ώθησης και δύο ως παράγοντες έλξης. Οι παράγοντες ώθησης περιλαμβάνουν την διαφυγή από ένα αντιληπτό, συνηθισμένο περιβάλλον, την εξερεύνηση και αξιολόγηση του εαυτού, τη χαλάρωση, το κύρος, την παλινδρόμηση, την ενίσχυση των σχέσεων συγγένειας και τη διευκόλυνση της κοινωνικής αλληλεπίδρασης, ενώ οι παράγοντες έλξης περιλαμβάνουν την καινοτομία και την εκπαίδευση, που διεγέρθηκαν τουλάχιστον εν μέρει από τα ιδιαίτερα χαρακτηριστικά ενός προορισμού (Uysal et al., 2008).

Άλλα παρόμοια θεωρητικά πλαίσια έχουν επίσης ακολουθήσει αυτή τη προσέγγιση. Για παράδειγμα ο Wilkie (1994) επεσήμανε πως τα άτομα παρακινούνται τόσο από εσωτερικές, όσο και από εξωτερικές δυνάμεις. Μια εσωτερική δύναμη είναι μια κοινωνικο-ψυχολογική ώθηση, ενώ μια εξωτερική δύναμη περιλαμβάνει ερεθίσματα μάρκετινγκ και τα χαρακτηριστικά των προϊόντων. Οι εσωτερικές δυνάμεις, τις οποίες ο ερευνητής χαρακτήρισε ως πρωτεύοντα κίνητρα, είναι παράγοντες ώθησης και σχετίζονται με την πρόθεση χρήσης ή όχι, ολόκληρης της κατηγορίας προϊόντων στον τουρισμό. Οι εξωτερικές δυνάμεις χαρακτηρίστηκαν ως επιλεκτικά κίνητρα και είναι κυρίως κίνητρα έλξης και αναφέρονται σε αποφάσεις των ατόμων που σχετίζονται με συγκεκριμένες εναλλακτικές λύσεις από μια κατηγορία προϊόντων.

Σε ένα άλλο θεωρητικό μοντέλο, ο Iso-Ahola (1982) πρότεινε ότι υπήρχαν δύο κινητήριες δυνάμεις που ήταν οι κρίσιμοι καθοριστικοί παράγοντες της τουριστικής συμπεριφοράς και ταυτόχρονα επηρεάζουν το άτομο. Αυτές ήταν η επιθυμία διαφυγής από τα καθημερινά περιβάλλοντα και η επιθυμία για αναζήτηση ψυχολογικών (εγγενών) ανταμοιβών μέσω του ταξιδιού σε ένα αντίθετο περιβάλλον. Επιπλέον, και οι δύο δυνάμεις έχουν μια προσωπική και διαπροσωπική διάσταση. Το μοντέλο αυτό επικυρώθηκε εμπειρικά και δοκιμάστηκε για τη δομή και τη σταθερότητα του στον τουρισμό και τις εμπειρίες αναψυχής από τους Snerpenger et al., (2006).

Στη δεκαετία του 2000, διατυπώθηκαν δύο σημαντικές θεωρίες κινήτρων στα ταξίδια. Αυτές είναι το Μοτίβο της Ταξιδιωτικής Σκάλας (Travel Career Ladder - TCL) και το Μοτίβο της Ταξιδιωτικής Καριέρας (Travel Career Patterns –TCP). Και τα δύο πλαίσια βασίζονται στο μοντέλο της ιεράρχησης των ανθρωπίνων αναγκών του Maslowπου περιγράφηκε νωρίτερα (Huang & Hsu, 2009).

Το Μοτίβο Ταξιδιωτικής Σκάλας αναπτύχθηκε από τον Pearce (1993) και υποστηρίζει πως τα τουριστικά κίνητρα οργανώνονται σε πέντε διαφορετικά ιεραρχικά επίπεδα (σκάλα). Σε αυτή τη σκάλα ιεραρχίας, οι ανάγκες χαλάρωσης βρίσκονται στο κατώτερο επίπεδο, ενώ στο ανώτερο επίπεδο βρίσκονται οι ανάγκες αυτό-πραγμάτωσης. Ενδιάμεσα και από κάτω προς τα πάνω βρίσκονται οι ανάγκες σιγουριάς – ασφάλειας, οι κοινωνικές ανάγκες και οι ανάγκες τεκμηρίωσης (Εικόνα 2) (Huang & Hsu, 2009).



Εικόνα 2. Μοτίβο Ταξιδιωτικής Σκάλας

Πηγή: Ryan (1998)

Σε γενικές γραμμές, το πλαίσιο προτείνει ότι με τη συσσωρευμένη ταξιδιωτική εμπειρία, οι άνθρωποι προχωρούν προς τα πάνω μέσω των επιπέδων κινήτρων. Έτσι ορισμένοι ταξιδιώτες ανεβαίνουν στην ιεραρχία, ενώ άλλοι παραμένουν σε ένα συγκεκριμένο επίπεδο, ανάλογα με απρόβλεπτα ή περιοριστικά στοιχεία όπως για παράδειγμα η υγεία ή οι οικονομικοί παράγοντες. Το πλαίσιο επισημαίνει επίσης πως τα άτομα έχουν πολλά κίνητρα για να αναζητήσουν εμπειρίες διακοπών, αν και ένα σύνολο αναγκών, στα διαφορετικά επίπεδα της σκάλας μπορεί να είναι κυρίαρχο. Έτσι, τα κίνητρα των ταξιδιωτών επηρεάζουν τις επιλογές που κάνουν ως προς τους προορισμούς και επιλέγουν τον προορισμό τους με βάση το πόσο καλά αντιλαμβάνονται ότι αυτός ταιριάζει στο προσωπικό και ψυχολογικό τους προφίλ (Sulaiman & Wilson, 2009).

Το Μοτίβο Ταξιδιωτικής Καριέρας αναπτύχθηκε αργότερα από τους Lee και Pearce, (2002; 2003) ως μια τροποποίηση του προηγούμενου πλαισίου. Το πλαίσιο διερευνήθηκε σε ένα σύνολο τουριστών από δυτικές και ανατολικές χώρες, δημιουργώντας ένα σύνολο 14 παραγόντων παρακίνησης, οι οποίοι σύμφωνα με την σπουδαιότητα τους είναι: (1) νεωτερισμός, (2) διαφυγή / χαλάρωση, (3) αυτοπραγμάτωση, (4) φύση, (5) συγγένεια, (6) αυτοβελτίωση, (7) ρομαντισμός, (8) τεκμηρίωση, (9) αυτονομία, (10) αυτο-ανάπτυξη (εμπλοκή στη χώρα υποδοχής), (11) νοσταλγία, (12) διέγερση, (13) απομόνωση και (14) αναγνώριση. Μεταξύ αυτών, τα άτομα στα υψηλότερα επίπεδα της ταξιδιωτικής καριέρας, παρακινούνται να ταξιδέψουν από εξωγενείς παράγοντες παρακίνησης, όπως η αυτο-

ανάπτυξη μέσω της αναζήτησης της φύσης, ενώ στα χαμηλότερα της ταξιδιωτικής καριέρας παρακινούνται κυρίως από ενδογενείς παράγοντες κίνητρα όπως ο ρομαντισμός και η αυτονομία (Dolnicar et al., 2012). Με βάση τα ευρήματα τους, οι Pearce και Lee (2005) πρότειναν το Μοτίβο Ταξιδιωτικής Καριέρας, στο οποίο τα κίνητρα για ταξίδια θεωρείται ότι οργανώνονται σε τρεις στοιβάδες. Τα πιο σημαντικά κίνητρα (καινοτομία, απόδραση/χαλάρωση και ενίσχυση σχέσεων) είναι ενσωματωμένα στη βασική στοιβάδα (πυρήνας), ενώ η επόμενη στοιβάδα, που περιβάλλει τον πυρήνα, περιλαμβάνει τα σχετικά σημαντικά κίνητρα ταξιδιού, τα οποία μπορεί να είναι τόσο ενδογενή (π.χ. αυτό-πραγμάτωση), όσο και εξωγενή (π.χ. φύση). Τέλος η εξωτερική στοιβάδα αποτελείται από κοινά, σχετικά σταθερά και λιγότερο σημαντικά κίνητρα ταξιδιού (π.χ. απομόνωση, κοινωνική κατάσταση).

### **2.3. Τυπολογία τουριστών**

Η κατανόηση της συμπεριφοράς των καταναλωτών στη βιομηχανία του τουρισμού είναι μια βασική πρόκληση σήμερα και η ανάπτυξη τμημάτων στην αγορά έχει γίνει ένα πολύτιμο και τυποποιημένο μέσο για τον σχεδιασμό κατάλληλων στρατηγικών μάρκετινγκ για τις τουριστικές επιχειρήσεις και τους προορισμούς γενικότερα. Αρκετοί ερευνητές έχουν αναγνωρίσει ότι υπάρχουν διαφορετικοί τύποι ταξιδιωτών, προτείνοντας ταξιδιωτικές τυπολογίες. Ο Cohen (1972) ήταν από τους πρώτους ερευνητές που επιχειρήσαν να αναπτύξουν μια τυπολογία τουριστών. Εστιάζοντας στην έρευνα του, στους διεθνείς τουρίστες, τους διαχώρισε σε τέσσερις ομάδες: 1) τον συλλογικά οργανωμένο, ο οποίος αγοράζει ένα οργανωμένο ταξίδι και φροντίζει να έχει κάνει τις κρατήσεις του εκ των προτέρων, 2) τον ατομικά οργανωμένο ο οποίος λειτουργεί αυτόνομα μέσα μια ομάδα και ανοιχτός σε εμπειρίες, 3) τον εξερευνητή ο οποίος θέλει και επιδιώκει να έρθει σε επαφή με τοπικούς πληθυσμούς, να ζήσει σε άνετα τουριστικά καταλύματα κ.α. και 4) τον περιηγητή, ο οποίος λειτουργεί πέρα από τα τουριστικά στερεότυπα, αναζητώντας νέους τόπους και πληθυσμούς.

Μια άλλη δημοφιλής τυπολογία είναι αυτή που προτάθηκε από τον Plog (1972, 1974, 1991) στο ψυχοκεντρικό/αλλοκεντρικό μοντέλο κινήτρων που πρότεινε. Ο ερευνητής υποστηρίζει την αλληλεπίδραση μεταξύ των παραγόντων ώθησης και έλξης στην ταξιδιωτική συμπεριφορά. Σύμφωνα με τον ίδιο και θεωρώντας πως οι τουρίστες μπορούν να ταξινομηθούν σε ένα συνεχές, στο ένα άκρο αυτού του συνεχούς είναι οι αλλοκεντρικοί τουρίστες, οι οποίοι δείχνουν προτίμηση σε ανεξάρτητες εμπειρίες διακοπών σε προορισμούς

που δεν έχουν ακόμη αναπτύξει μια μαζική τουριστική αγορά, ενώ στο άλλο άκρο είναι οι ψυχοκεντρικοί, οι οποίοι τείνουν να επισκέπτονται καλά ανεπτυγμένες τουριστικές τοποθεσίες και προτιμούν να ταξιδεύουν με τουριστικές ομάδες. Το μοντέλο του Plog (1972, 1974) στην ουσία παρέχει μια εξήγηση για τον συνδυασμό τύπος τουρίστα-επιλογή προορισμού, δηλαδή περιγράφει ποιοι τύποι τουριστών προτιμούν συγκεκριμένους τύπους προορισμών, με βάση τα ψυχογραφικά τους χαρακτηριστικά. Τόσο οι μεμονωμένοι ταξιδιώτες όσο και οι προορισμοί μπορούν να καθοριστούν κατά μήκος ενός αλλοκεντρικού/ψυχοκεντρικού συνεχούς. Αργότερα, ο Plog (1991) επέκτεινε το μοντέλο του προσθέτοντας μια επιπλέον διάσταση, αυτή της ενέργειας, στη διάσταση του αλλοκεντρισμού/ψυχοκεντρισμού. Αυτή η νέα διάσταση μπορεί να κυμαίνεται επίσης σε ένα συνεχές, όπου στο ένα άκρο του είναι η ενέργεια (υψηλή ενέργεια) και στο άλλο άκρο ο λήθαργος (χαμηλή ενέργεια). Η προσθήκη αυτής της διάστασης στοχεύει να εξηγήσει τη διακύμανση στα επίπεδα δραστηριότητας μεταξύ των ταξιδιωτών.

Οι δύο παραπάνω τυπολογίες αποτέλεσαν σημαντικά ορόσημα της δεκαετίας του 70, ωστόσο έκτοτε η τουριστική τυπολογία έχει αναπτυχθεί σημαντικά. Διάφοροι ερευνητές έχουν προτείνει διαφορετικές τυπολογίες, βασιζόμενοι σε διαφορετικά κριτήρια. Οι Decrop και Snelders (2005) κάνοντας μια ανασκόπηση των τυπολογιών, αναφέρουν πως υπάρχουν τρεις πτυχές κριτηρίων για τον διαχωρισμό των τουριστών. Η πρώτη πτυχή είναι τα λεγόμενα κριτήρια τμηματοποίησης της τουριστικής αγοράς, όπως: 1) η ηλικία (π.χ. νέοι τουρίστες και τουρίστες άνω των 50 ετών), 2) η απόσταση που διανύθηκε (π.χ. αυτοί που προτιμούν να ταξιδεύουν σε απομακρυσμένες αποστάσεις και αυτοί που προτιμούν να ταξιδεύουν σε κοντινές αποστάσεις), 3) οι δραστηριότητες του ταξιδιού (π.χ. αυτοί που ταξιδεύουν για να επισκεφθούν φίλους/συγγενείς, για να συμμετέχουν σε αθλήματα, για διασκέδαση, κλπ.), 4) οι δαπάνες και η συχνότητα των ταξιδιών και 5) τα επιζητούμενα οφέλη (οι αναζητούντες περιπέτεια, αυτοί που ταξιδεύουν για εκπαιδευτικούς λόγους, αυτοί που ταξιδεύουν για τον πολιτισμό, κ.α.). Αυτά τα κριτήρια χρησιμοποιήθηκαν ως επί το πλείστον σε μελέτες που δημοσιεύθηκαν στις δεκαετίες του 1980 και του 1990.

Η δεύτερη πτυχή κριτηρίων για την τουριστική τυπολογία είναι οι κοινωνικο-ψυχολογικές μεταβλητές, όπως τα κίνητρα, οι ρόλοι, το επίπεδο αποστροφής στον κίνδυνο, τα ενδιαφέροντα και οι απόψεις, οι προσδοκίες, οι αναζητούμενες εμπειρίες, οι αξίες, τα χαρακτηριστικά της προσωπικότητας, ο τρόπος ζωής και οι στάσεις. Συνεπώς τα κίνητρα των ταξιδιών έχουν θεωρηθεί σημαντικοί καθοριστικοί παράγοντες των ταξιδιών και μια κρίσιμη κινητήρια δύναμη πίσω από τις συμπεριφορές (Decrop & Snelders, 2005). Σε αυτή τη κατηγορία ανήκουν οι τυπολογίες των Cohen (1972) και Plog (1972, 1974). Τα κριτήρια

ταξινόμησης του Cohen (1972) ήταν οι ρόλοι, τα κίνητρα και το επίπεδο αποτροπής κινδύνου / καινοτομίας, ενώ του Plog (1972, 1974) ήταν τα χαρακτηριστικά της προσωπικότητας. Άλλο παράδειγμα είναι η τυπολογία των Cha et al. (1995), με βάση τα κίνητρα ώθησης σε αυτούς που αναζητούν αθλητικές εμπειρίες, αυτούς που αναζητούν την καινοτομία, και αυτούς που ταξιδεύουν με την οικογένεια για χαλάρωση.

Η τρίτη πτυχή είναι οι μεταβλητές λήψης αποφάσεων, όπως η ακολουθία των αποφάσεων, το στυλ αποφάσεων, οι στρατηγικές αναζήτησης πληροφοριών και το επίπεδο συμμετοχής. Για παράδειγμα, οι Decrop και Snelders (2005) ανέπτυξαν μια τυπολογία τουριστών με βάση τις μεταβλητές λήψης αποφάσεων, όπως το χρονοδιάγραμμα του προγραμματισμού των διακοπών, η αναζήτηση των πληροφοριών, η σταθερότητα στις αποφάσεις και οι τρόποι επιλογής προορισμών. Με βάση αυτά τα κριτήρια, διέκριναν τους τουρίστες: 1) στους συνήθεις (αυτοί που επαναλαμβάνουν την ίδια συμπεριφορά διακοπών σχεδόν κάθε χρόνο), 2) τους ορθολογικούς (αυτούς που δεν αναλαμβάνουν κίνδυνο, προγραμματίζουν νωρίς το ταξίδι, κλπ.), 3) τους ηδονικούς (ονειρεύονται και μιλάνε για τις διακοπές τους γιατί αυτό ενισχύει την ευχαρίστηση και τη συναισθηματική διέγερσή τους), 4) τους ευκαιριακούς (δεν προγραμματίζουν το ταξίδι τους, περιμένουν πρόθυμα μια κοινωνική ή οικονομική ευκαιρία για να ταξιδέψουν), 5) αυτούς που αντιμετωπίζουν περιορισμούς και που δεν ελέγχουν την λήψη αποφάσεων (π.χ. αντιμετωπίζουν οικονομικούς ή άλλους περιορισμούς ή για παράδειγμα όταν μια ομάδα φίλων δεν συμφωνούν για τον προορισμό που θέλουν να επισκεφθούν) και 6) τους προσαρμόσιμους ταξιδιώτες, των οποίων οι αποφάσεις και το στυλ λήψης αποφάσεων προσαρμόζονται στις ιδιαιτερότητες των διαφορετικών προορισμών.

Πιο πρόσφατα οι Kim και Ritchie (2012) ταξινόμησαν τους τουρίστες με βάση τους τύπους των τουριστικών προϊόντων που λαμβάνουν. Έτσι έχουν προταθεί διάφορες κατηγορίες αγορών τουρισμού, όπως ο τουρισμός αναψυχής, ο οινοτουρισμός, ο πολιτιστικός τουρισμός, ο τουρισμός τυχερών παιγνίων, ο ιατρικός τουρισμός, και πολλοί άλλοι. Οι Kim και Ritchie (2012) τους ταξινόμησαν σε αυτούς που αναζητούν αναψυχή, τους ενεργούς τουρίστες, αυτούς που αναζητούν διαφυγή, αυτούς που αναζητούν χαλάρωση, αυτούς που αναζητούν ασφάλεια/άνεση, αυτούς που αναζητούν κουλτούρα/ιστορία, αυτούς που αναζητούν καινοτομία/περιπέτεια, αυτούς που αναζητούν πολυτέλεια και αυτούς που αναζητούν αθλητισμό.

Σύμφωνα με τους Chen et al.(2016), οι λόγοι πίσω από την ανάπτυξη πολλών και διαφορετικών τουριστικών τυπολογιών είναι η αύξηση του ανταγωνισμού στην αγορά. Οι τουριστικοί προορισμοί σε όλο τον κόσμο προσπαθούν να κερδίσουν ανταγωνιστικό

πλεονέκτημα, στοχεύοντας κάποιους τύπους τουριστών που χαρακτηρίζονται από προσδοκίες κατανάλωσης ή και προτιμήσεις σύμφωνα με τα δυνατά σημεία του προορισμού.

#### **2.4. Αλλαγές που έχει επιφέρει η πανδημία στους τύπους τουριστών και τα κίνητρό τους**

Από τη στιγμή που εμφανίστηκε στην Κίνα, η νέα νόσος του κορωνοϊού (COVID-19), επεκτάθηκε σε 196 από τις 198 χώρες του πλανήτη και τα εμπορικά ταξίδια φαίνεται να έπαιξαν κρίσιμο ρόλο στην επέκταση της διάδοσης του. Χωρίς την ύπαρξη εμβολίου, οι πιο αποτελεσματικές στρατηγικές αντιμετώπισης του νέου κορωνοϊού και του σοβαρού οξέος αναπνευστικού συνδρόμου που προκαλεί, είναι η τήρηση κοινωνικών αποστάσεων και τα μαζικά lockdown (Couto et al., 2020).

Αυτή η κρίση είχε έναν άνευ προηγουμένου αντίκτυπο στον τουρισμό σε όλο τον κόσμο, καθώς από την αρχή του τρέχοντος έτους μέχρι τον Μάιο του 2020, τα αεροπορικά ταξίδια μειώθηκαν κατά 95% και χάθηκαν περίπου 100εκ. θέσεις εργασίας στον τουρισμό. Περισσότερο από το 90% των ανθρώπων στις χώρες που προσβλήθηκαν για την ίδια περίοδο, δεν ταξίδεψε για περισσότερο από περίπου δέκα έως δεκαπέντε χιλιόμετρα από τα σπίτια τους (Wells, 2020).

Σε αυτή τη νέα τάξη πραγμάτων, είναι προφανές ότι η τουριστική συμπεριφορά έχει αλλάξει και διάφοροι ερευνητές έχουν προσπαθήσει να την κατανοήσουν μελετώντας τα ταξιδιωτικά κίνητρα. Οι Couto et al. (2020) για παράδειγμα μελέτησαν πως η κρίση του κορωνοϊού επηρέασε τις τουριστικές προσδοκίες των κατοίκων της περιοχής των Αζόρων στην Ισπανία και βρήκε πως ότι το μεγαλύτερο μέρος των κατοίκων (57,5%) δεν θα ταξιδέψει για διακοπές το 2020. Επιπλέον, το 84,2% θα έκανε διακοπές στην περιοχή και η πλειοψηφία των ερωτηθέντων (61,6%) δήλωσαν πως δεν θα έκαναν κράτηση για διακοπές το 2020. Παρατηρείται λοιπόν από τα αποτελέσματα της έρευνας πως η σύγχρονη τουριστική αγορά εν όψει της πανδημίας κυριαρχείται από τουρίστες που δεν προγραμματίζουν το ταξίδι τους και που επιθυμούν να ταξιδέψουν σε μικρές αποστάσεις.

Οι Rachmawati και Shishido (2020) μελέτησαν επίσης τον αντίκτυπο της πανδημίας του κορωνοϊού στην επιθυμία των Ινδονήσιων να ταξιδέψουν στο εξωτερικό. Βρήκαν πως το 78% του δείγματος επέλεξε να ακυρώσουν και να επαναπρογραμματίσουν τα ταξίδια τους στο εξωτερικό, ενώ το 22% δεν έκαναν σχέδια για μελλοντικά ταξίδια.

Σε παρόμοια αποτελέσματα κατέληξαν και οι Kock et al. (2020) οι οποίοι μελετώντας ένα δείγμα Αμερικανών βρήκαν ότι οι αντιλήψεις τους για την μολυσματικότητα της πανδημίας επηρέασαν αρνητικά την πρόθεση τους να ταξιδέψουν σε ομάδες/γκρουπ, την



πρόθεση τους να κάνουν κρατήσεις για ταξίδια και την αφοσίωση στον προορισμό. Αναδεικνύονται λοιπόν επιπρόσθετα τμήματα της αγοράς, δηλαδή αυτοί οι τουρίστες που θα ταξιδέψουν περισσότερο αυτόνομα (και όχι σε ομάδες) και αυτοί που δεν θα επιλέξουν τους προορισμούς των προηγούμενων ετών. Η αντίληψη για την ασφάλεια του προορισμού αναδεικνύεται λοιπόν ως ένας σημαντικός παράγοντας ώθησης στην σύγχρονη εποχή της πανδημίας.

Σε μια άλλη έρευνα που έγινε σε κατοίκους της Κίνας, οι Wen et al., (2020) εξέτασαν πώς το ξέσπασμα της πανδημίας άλλαξε τον τρόπο ζωής των τουριστών, την ταξιδιωτική τους συμπεριφορά και τις τουριστικές προτιμήσεις βραχυπρόθεσμα και μακροπρόθεσμα. Τα αποτελέσματα τους έδειξαν πως η πανδημία επηρεάζει τα πρότυπα κατανάλωσης των Κινέζων ταξιδιωτών. Διαπιστώθηκε μια τάση αύξησης προς ανεξάρτητα και ελεύθερα ταξίδια, προς πολυτελή ταξίδια και προς ταξίδια υγείας και ευεξίας.

Ο Matiza (2020) συζήτησε σε θεωρητικό επίπεδο πως ο αντιληπτός κίνδυνος λόγω της κρίσης του κορωνοϊού μπορεί να έχει ετερογενείς επιπτώσεις για τους τουρίστες ως προς τη λήψη αποφάσεων τους αλλά και στην τουριστική ψυχολογία. Αναφέρει πως ο αντιληπτός κίνδυνος επιδεινώνει το άγχος και άλλες αρνητικές συναισθηματικές συμπεριφορές που ενδέχεται να επηρεάσουν αρνητικά την πρόθεση των ατόμων να ταξιδέψουν και να κάνουν κρατήσεις, καθώς και τα κριτήρια με τα οποία επιλέγουν προορισμούς (τους λεγόμενους παράγοντες έλξης). Οι τουρίστες τείνουν να αποφεύγουν προορισμούς που θεωρούν ότι είναι επικίνδυνοι και αυτή η αποφυγή συγκεκριμένων τουριστικών προορισμών μπορεί να αποδοθεί στην Γνωστική Ασυμφωνία (Cognitive Dissonance) που προκύπτει από τη συγκράτηση των εγγενών ταξιδιωτικών κινήτρων ενός τουρίστα, λόγω του αντιληπτού κινδύνου που σχετίζεται με τα ταξίδια και τον τουρισμό. Πρέπει να σημειωθεί ότι η θεωρία της Γνωστικής Ασυμφωνίας του Festinger (1957) υποδηλώνει ότι τα άτομα έχουν μια εσωτερική ώθηση να διατηρούν όλες τις στάσεις και τη συμπεριφορά τους σε αρμονία και να αποφεύγουν τη δυσαρμονία (ή τη δυσαρέσκεια).

Σε μια άλλη μελέτη οι Bhati et al. (2020) μελέτησαν τη σχέση μεταξύ της αντίληψης του προορισμού και των ταξιδιωτικών προθέσεων μετά την κρίση του κορωνοϊού. Συγκεκριμένα οι ερευνητές προσάρμοσαν τη Θεωρία Κινήτρων Προστασίας (Protection Motivation Theory) στο πλαίσιο του κορωνοϊού και των τουριστικών κινήτρων. Η θεωρία αυτή προτάθηκε από τον Rogers (1975) ως ένα γνωστικό πλαίσιο συμπεριφοράς με σκοπό την πρόβλεψη και τη μεσολάβηση συμπεριφοράς που σχετίζεται με την υγεία και αποδέχεται ότι η απόφαση ενός ατόμου να αναλάβει μια προληπτική συμπεριφορά οφείλεται στο κίνητρό του να προστατευθεί από απειλές. Αυτή η απόφαση βασίζεται σε δύο πτυχές: την

αξιολόγηση των απειλών και την αντιμετώπιση των απειλών. Το μοντέλο που δημιούργησαν οι ερευνητές με βάση την παραπάνω θεωρία προτείνει ότι η αντίληψη των τουριστών για τους παράγοντες κινδύνου για την υγεία τους και την αυτο-αποτελεσματικότητά τους, επηρεάζουν από κοινού την εικόνα των προορισμών. Όσον αφορά την αντίληψη του κινδύνου και τις αντιδραστικές συμπεριφορές από την πλευρά των τουριστών, οι ερευνητές προτείνουν μια νέα τυπολογία τουριστών με βάση τρεις συμπεριφορές κινδύνου: τους θαρραλέους ταξιδιώτες (χαμηλότερος κίνδυνος), τους συνειδητούς ταξιδιώτες (μέσος κίνδυνος) και τους προσεκτικούς ταξιδιώτες (υψηλότερος κίνδυνος).

Συνοψίζοντας, η βιβλιογραφική ανασκόπηση που πραγματοποιήθηκε στο κεφάλαιο αυτό, υποδεικνύει ότι τα τουριστικά κίνητρα είναι ένα θέμα που έχει συγκεντρώσει την προσοχή πολλών ερευνητών μέχρι σήμερα. Αυτό δεν προκαλεί έκπληξη, μιας και η κατανόηση των τουριστικών κινήτρων είναι χρήσιμη για τα διάφορα ενδιαφερόμενα μέρη του τουρισμού, όπως οι τουριστικές επιχειρήσεις που πρέπει να κατανοήσουν ποιες ανάγκες των τουριστών πρέπει να καλύψουν και να σχεδιάσουν ανάλογα τις υπηρεσίες και τα προϊόντα του, και οι αρχές της τουριστικής ανάπτυξης στις διάφορες χώρες. Η έρευνα δείχνει ότι μέχρι σήμερα έχουν αναπτυχθεί διάφορες θεωρίες για τα τουριστικά κίνητρα, πολλές από τις οποίες παραμένουν δημοφιλείς μέχρι σήμερα, όπως αυτές των Dann (1977) και Lee και Pearce (2002; 2003). Από την άλλη θεωρίες όπως αυτή του Maslow (1954) που είχε χρησιμοποιηθεί από τον Pearce (1982), έχασαν τη δημοτικότητα τους στο πλαίσιο της μελέτης των τουριστικών κινήτρων, λόγω του ότι αναφερόταν γενικότερα στις ανθρώπινες ανάγκες και όχι στις ανάγκες των τουριστών. Φυσικά η θεωρία του Maslow (1954) παραμένει πολύ σημαντική στην έρευνα σε άλλους τομείς της κοινωνικής επιστήμης (Bland & De Robertis, 2020) και αποτέλεσε επίσης τη βάση για τη δημιουργία της θεωρίας του Μοτίβου Ταξιδιωτικής Σκάλας του Pearce (1993).

Σε γενικές γραμμές παρατηρείται ότι οι παλαιότερες θεωρίες των τουριστικών κινήτρων μεταβάλλονται, ώστε να αντικατοπτρίζουν κάθε φορά τα σύγχρονα κοινωνικά πλαίσια, στα οποία λαμβάνει χώρα ο τουρισμός. Η ισχύς των παλαιών θεωριών εξετάζεται σε σύγχρονα πλαίσια, για να εξεταστεί κατά πόσο αυτή μπορεί να διατηρηθεί σήμερα. Κατ' αυτό τον τρόπο οι παλαιότερες θεωρίες επανεξετάζονται και αναθεωρούνται, ή δημιουργούνται νέα πλαίσια. Καθώς ο τουρισμός είναι ένα κοινωνικό φαινόμενο, το κοινωνικό πλαίσιο στο οποίο λαμβάνει χώρα έχει μεγάλη σημασία. Βασικό χαρακτηριστικό αυτού του πλαισίου σήμερα είναι η πανδημία του κορωνοϊού και συνεπώς είναι σημαντικό να εξεταστεί η επιρροή αυτού του παράγοντα στην ταξιδιωτική συμπεριφορά και τα ταξιδιωτικά κίνητρα.



## **Κεφάλαιο 3<sup>ο</sup>: Μεθοδολογία**

### **3.1. Σκοπός και ερευνητικές υποθέσεις**

Σκοπός της παρούσας εργασίας είναι να διερευνήσει τις αντιλήψεις για τον κορωνοϊό και τις επιπτώσεις στην ταξιδιωτική συμπεριφορά. Οι επιμέρους στόχοι της εργασίας είναι: α) να διερευνήσει τις αντιλήψεις για τον κορωνοϊό, β) τις αντιλήψεις για τον κίνδυνο των ταξιδιών, γ) την ταξιδιωτική συμπεριφορά εν μέσω της πανδημίας του κορωνοϊού, δ) τη συχνότητα ταξιδιών πριν τον κορωνοϊό και ε) την πρόθεση ταξιδιού μετά τον κορωνοϊό. Αυτά τα δεδομένα δεν μελετώνται μεμονωμένα, αλλά μελετώνται οι σχέσεις μεταξύ τους, καθώς και οι σχέσεις τους με τα δημογραφικά στοιχεία του δείγματος. Ειδικότερα οι ερευνητικές υποθέσεις της εργασίας διαμορφώνονται ως εξής:

- [1] Η σχέση μεταξύ των αντιλήψεων για τον κορωνοϊό και των αντιλήψεων για τον κίνδυνο των ταξιδιών, εν μέσω της πανδημίας.
- [2] Ο τρόπος με τον οποίο οι αντιλήψεις για τον κίνδυνο των ταξιδιών εν μέσω της πανδημίας του κορωνοϊού, επηρεάζουν την ταξιδιωτική συμπεριφορά.
- [3] Ο τρόπος με τον οποίο οι αντιλήψεις για τον κίνδυνο των ταξιδιών εν μέσω της πανδημίας του κορωνοϊού, επηρεάζουν την πρόθεση των ατόμων να ταξιδέψουν.
- [4] Η συσχέτιση μεταξύ της ταξιδιωτικής συμπεριφοράς και της ηλικίας.
- [5] Η συσχέτιση μεταξύ του αντιλαμβανόμενου κινδύνου για τα ταξίδια εν μέσω της πανδημίας του κορωνοϊού με την ηλικία.

### **3.2. Μέθοδος έρευνας**

Η έρευνα που διεξήχθη είναι ποσοτική. Η ποσοτική και η ποιοτική έρευνα είναι οι δύο βασικές προσεγγίσεις στην ερευνητική μεθοδολογία. Η ποσοτική έρευνα είναι η συστηματική εμπειρική διερεύνηση ποσοτικών ιδιοτήτων και φαινομένων και των σχέσεών τους. Ο ερευνητής υποβάλλει μια «στενή» ερώτηση και συλλέγει αριθμητικά δεδομένα, αναλύοντας τα με στατιστικές μεθόδους. Τα στατιστικά στοιχεία που προκύπτουν από την ποσοτική έρευνα μπορούν να χρησιμοποιηθούν για να διαπιστωθεί η ύπαρξη συσχετιστικών ή αιτιωδών σχέσεων μεταξύ μεταβλητών (Χαλικιάς, Λάλου & Μανωλέσου, 2015).

Από την άλλη, η ποιοτική έρευνα μελετά ένα ποιοτικό φαινόμενο, σχετίζεται δηλαδή με φαινόμενα που σχετίζονται ή εμπλέκουν την ποιότητα ή το είδος. Ο όρος «ποιοτική»,

συνεπάγεται έμφραση σε διαδικασίες και έννοιες που δεν εξετάζονται ή μετριοούνται αυστηρά, από την άποψη της ποσότητας, της έντασης ή της συχνότητας. Είναι ο τύπος έρευνας που χρησιμοποιείται για την αξιολόγηση των γνώσεων, των στάσεων, των συμπεριφορών και των απόψεων των ανθρώπων ανάλογα με το θέμα της έρευνας. Μέσω της ποιοτικής έρευνας κατανοείται η ανθρώπινη συμπεριφορά και οι λόγοι που τη διέπουν (Ισάρη & Πουρκός, 2015).

Η ποσοτική έρευνα επιλέχθηκε στην παρούσα εργασία για τα πλεονεκτήματα που φέρει. Πρώτον είναι ο κατάλληλος τύπος έρευνας, όταν οι ερευνητές επιθυμούν να τεκμηριώσουν μια θεωρητική υπόθεση. Μέσω αυτής απαντώνται ερωτήματα όπως το «πόσο» ή το «αν υπάρχει σχέση» (π.χ. μεταξύ δύο μεταβλητών) (Χαλικιάς, Λάλου & Μανωλέσου, 2015). Συνεπώς είναι η κατάλληλη μορφή έρευνας για να μελετηθούν σχέσεις, όπως αυτές μεταξύ των αντιλήψεων του κινδύνου των ταξιδιών με την ταξιδιωτική συμπεριφορά και αυτές μεταξύ των δημογραφικών χαρακτηριστικών, ταξιδιωτικής συμπεριφοράς εν μέσω της πανδημίας του κορωνοϊού και του αντιλαμβανόμενου κινδύνου για τα ταξίδια.

Επίσης, στην ποσοτική προσέγγιση, ο ερευνητής βασίζεται σε όργανα συλλογής δομημένων δεδομένων με προκαθορισμένες κατηγορίες απόκρισης, τα οποία είναι τυποποιημένα και η εγκυρότητα και η αξιοπιστία τους είναι αποδεδειγμένη σε προηγούμενες μελέτες (Χαλικιάς, Λάλου & Μανωλέσου, 2015). Κατά αυτό τον τρόπο, στην παρούσα έρευνα, το όργανο συλλογής δεδομένων, βασίζεται σε προηγούμενες μελέτες, ενισχύοντας την αξιοπιστία των παραγόμενων αποτελεσμάτων. Άλλωστε η μελέτη των ταξιδιωτικών κινήτρων και της ταξιδιωτικής συμπεριφοράς είναι ένα θέμα, το οποίο παραδοσιακά έχει μελετηθεί μέσα από ποσοτικές προσεγγίσεις και τυποποιημένες κλίμακες (Pearce & Lee, 2005; Sulaiman & Wilson, 2009; Dolnicar et al., 2012). Η ποιοτική έρευνα δεν θα μπορούσε να είναι κατάλληλη στο παραπάνω πλαίσιο, καθώς εστιάζει στο να μελετήσει περισσότερο τις εμπειρίες των ανθρώπων σε ένα συγκεκριμένο πλαίσιο (Ισάρη & Πουρκός, 2015).

Επιπρόσθετα, η ποσοτική έρευνα δίνει την ευκαιρία επιλογής ενός μεγάλου δείγματος και την ευκαιρία να συλλεχθεί ένας μεγάλος όγκος δεδομένων σε σύντομο χρονικό διάστημα. Από την στιγμή που αυτή η διαδικασία αυτή γίνεται και με ένα τυποποιημένο εργαλείο συλλογής δεδομένων, μπορούν να παραχθούν αποτελέσματα που είναι εύκολο να συνοψιστούν, να συγκριθούν και να γενικευτούν (Χαλικιάς, Λάλου & Μανωλέσου, 2015). Αντίθετα στην ποιοτική έρευνα η γενίκευση των αποτελεσμάτων δεν καθίσταται δυνατή λόγω της επιλογής μικρών δειγμάτων, ενώ η εξαγωγή συμπερασμάτων μπορεί να είναι περισσότερο προκατειλημμένη (Ισάρη & Πουρκός, 2015). Τέλος, καθώς η ποιοτική έρευνα

απαιτεί επαφή του ερευνητή με το δείγμα (π.χ. συνέντευξη πρόσωπο με πρόσωπο) (Ισάρη & Πουρκός, 2015), κάτι τέτοιο δεν θα ήταν εφικτό στην παρούσα φάση, λόγω των μέτρων κοινωνικής απομόνωσης που εφαρμόζονται αυτή τη στιγμή στην Ελλάδα, για την αποφυγή της εξάπλωσης του κορωνοϊού.

### **3.3. Ερωτηματολόγιο έρευνας**

Το ερωτηματολόγιο της μελέτης συντάχθηκε κατόπιν της μελέτης της σχετικής βιβλιογραφίας. Ειδικότερα οι ερωτήσεις αντλήθηκαν από τις έρευνες: 1) των Neuburger και Egger (2020) στην οποία μελετήθηκε η σχέση μεταξύ των αντιλήψεων για τον κορωνοϊό, των αντιλήψεων για τον κίνδυνο των ταξιδιών και της ταξιδιωτικής συμπεριφοράς στις χώρες Γερμανία, Αυστρία και Ελβετία και 2) στην έρευνα των Ivanova et al., (2020) μελετήθηκε η πρόθεση ταξιδιού μετά την πανδημία του κορωνοϊού σε ένα δείγμα στη Βουλγαρία. Οι έρευνες αυτές επιλέχθηκαν με βασικό κριτήριο, την συνάφεια τους με το θέμα που μελετάται στην παρούσα διπλωματική εργασία. Οι ερωτήσεις τους αποδόθηκαν στην ελληνική γλώσσα σε ελεύθερη μετάφραση από την ερευνήτρια.

Το ερωτηματολόγιο αποτελείται από πέντε μέρη. Στο Α μέρος, το οποίο περιλαμβάνει τρεις (3) ερωτήσεις, διερευνώνται οι αντιλήψεις για τον κορωνοϊό. Στο Β μέρος το οποίο έχει επτά (7) ερωτήσεις, διερευνώνται οι αντιλήψεις του δείγματος για τον κίνδυνο των ταξιδιών. Το Γ μέρος περιέχει δέκα (10) ερωτήσεις μέσω των οποίων μελετάται η ταξιδιωτική συμπεριφορά του δείγματος, εν όψει της πανδημίας του κορωνοϊού. Οι ερωτήσεις των παραπάνω μερών του ερωτηματολογίου είναι κλειστού τύπου και απαντώνται σε πενταβάθμια κλίμακα Likert, βάσει της οποίας, οι ερωτηθέντες έπρεπε να δηλώσουν κατά πόσο συμφωνούν ή διαφωνούν με τις δηλώσεις που τους δόθηκαν, ως εξής: 1 = Διαφωνώ απόλυτα έως 5 = Συμφωνώ απόλυτα. Στο Δ μέρος του ερωτηματολογίου υπάρχουν πέντε (5) ερωτήσεις με βάση τις οποίες αξιολογείται η συχνότητα των ταξιδιών πριν τον κορωνοϊό και η πρόθεση ταξιδιού μετά την πανδημία του κορωνοϊού. Οι ερωτήσεις αυτού του μέρους είναι κλειστού τύπου και πολλαπλών επιλογών. Το Ε και τελευταίο μέρος του ερωτηματολογίου συλλέγει τα δημογραφικά στοιχεία του δείγματος. Το ερωτηματολόγιο παρουσιάζεται στο Παράρτημα της εργασίας.

### **3.4. Συλλογή δεδομένων**

Δεδομένων των μέτρων κοινωνικής απομόνωσης που εφαρμόζονται αυτή τη στιγμή στην Ελλάδα, για την αποφυγή της εξάπλωσης του κορωνοϊού, η έρευνα διεξήχθη

ηλεκτρονικά. Το ερωτηματολόγιο συντάχθηκε σε ηλεκτρονική μορφή στην πλατφόρμα GoogleForms. Ένας σύνδεσμος του, κοινοποιήθηκε σε ομάδες κοινωνικών δικτύων όπως το Facebook, οι οποίες ήταν σχετικές με τον τουρισμό, προκειμένου να συλλεχθούν απαντήσεις. Επίσης στάλθηκε μεμονωμένα σε άτομα στο Facebook (προσωπικό προφίλ), αλλά και με μήνυμα ηλεκτρονικού ταχυδρομείου. Οι απαντήσεις συλλέγονται αυτόματα από το σύστημα και είναι άμεσα διαθέσιμες για στατιστική ανάλυση. Συνολικά συλλέχθηκαν 163 απαντήσεις.

Ο τρόπος που συλλέχθηκαν τα δεδομένα παρουσιάζει τόσο πλεονεκτήματα, όσο και μειονεκτήματα. Αρχικά, η δειγματοληψία μέσα από κοινωνικά δίκτυα, αλλά και γενικά στις ηλεκτρονικές έρευνες, δεν μπορεί να είναι τυχαία, επειδή ο ερευνητής δεν μπορεί να γνωρίζει, ούτε να ελέγξει ποιος θα απαντήσει στο ερωτηματολόγιο. Ωστόσο προκειμένου να μειωθεί αυτή η αβεβαιότητα, η συλλογή των δεδομένων μπορεί να ξεκινήσει σε ένα επιλεγμένο σύνολο του πληθυσμού μέσω των κοινωνικών δικτύων, το οποίο φέρει τα επιθυμητά χαρακτηριστικά με βάση το πλαίσιο της έρευνας (Ball, 2019). Συνεπώς και στη παρούσα έρευνα, επιλέχθηκαν ομάδες του Facebook σχετικά με τον τουρισμό. Ακόμα ένα μειονέκτημα αυτού του τρόπου συλλογής δεδομένων είναι πως για την συμμετοχή ενός ατόμου στην έρευνα, απαιτείται υπολογιστής, τηλέφωνο ή smartphone με σύνδεση στο Διαδίκτυο. Αυτό σημαίνει πως η έρευνα θα είναι προσβάσιμη μόνο σε ένα καθορισμένο κοινωνικο-δημογραφικό προφίλ του χρήστη. Ωστόσο, αυτό το πρόβλημα, με την πάροδο των ετών χάνει τη σημασία του, καθώς η πρόσβαση στο Διαδίκτυο αυξάνεται συνεχώς (Ball, 2019).

Παρά τα ανωτέρω μειονεκτήματα, οι ηλεκτρονικές έρευνες έχουν και μια σειρά πλεονεκτημάτων, όπως ότι έχουν χαμηλό κόστος, ότι οι πληροφορίες συλλέγονται απευθείας ψηφιακά και τα πρωτογενή δεδομένα είναι πολύ γρήγορα διαθέσιμα για επεξεργασία και ότι μπορεί να συλλεχθεί ένας μεγάλος αριθμός απαντήσεων σε σύντομο χρονικό διάστημα, λόγω της δημοτικότητας της χρήσης που έχουν πλέον τα κοινωνικά δίκτυα, αλλά και γενικά τα ηλεκτρονικά μέσα (Ball, 2019).

### **3.5. Περιορισμοί έρευνας**

Ο βασικός περιορισμός της έρευνας είναι ότι εφαρμόστηκε δειγματοληψία ευκολίας, και όχι τυχαία δειγματοληψία, όπως αναφέρθηκε νωρίτερα. Συνεπώς δεν μπορεί να είναι γνωστό κατά πόσο το δείγμα αντικατοπτρίζει το γενικό πληθυσμό, και αναμένεται να περιορίσει και τη γενίκευση των αποτελεσμάτων. Ωστόσο η παρούσα έρευνα είναι

πρωτότυπη για την ελληνική βιβλιογραφία και οι περιορισμοί της θα δώσουν έναυσμα για μελλοντικές μελέτες.

### **3.6. Ηθική έρευνας**

Κατά τη διεξαγωγή της έρευνας λήφθηκαν υπόψη τα απαραίτητα ηθικά ζητήματα. Αρχικά η συμμετοχή του δείγματος ήταν εθελοντική και ανώνυμη. Καθώς η έρευνα διεξήχθη ηλεκτρονικά, οι χρήστες των κοινωνικών δικτύων, είχαν την ευκαιρία να επιλέξουν αν θέλουν να συμμετάσχουν ή όχι. Οι χρήστες που συμμετείχαν στην έρευνα είχαν επίσης τη δυνατότητα να αποχωρήσουν οποιαδήποτε στιγμή επιθυμούσαν, ακόμα και όταν η απάντηση τους είχε καταγραφεί.

Η ανωνυμία τηρήθηκε επίσης, καθώς σε κανένα σημείο του ερωτηματολογίου, δεν ζητήθηκε από τους συμμετέχοντες να καταγράψουν προσωπικά στοιχεία, πέρα από τα βασικά δημογραφικά, τα οποία ήταν απαραίτητα για τους σκοπούς της ανάλυσης. Κατά αυτό τον τρόπο δεν μπορούσε να γίνει και ταυτοποίηση των συμμετεχόντων. Όλοι οι συμμετέχοντες ενημερώθηκαν για τον σκοπό της έρευνας, με ένα σύντομο κείμενο που τοποθετήθηκε στην αρχή του ερωτηματολογίου και διαβεβαιώθηκαν πως τα δεδομένα που θα συλλεχθούν, θα χρησιμοποιηθούν αποκλειστικά για ερευνητικούς σκοπούς, χωρίς να υπάρχουν οικονομικά οφέλη για την ερευνήτρια.



## Κεφάλαιο 4<sup>ο</sup>: Αποτελέσματα έρευνας

### 4.1. Δημογραφικά χαρακτηριστικά

Συνολικά στην έρευνα συμμετείχαν 163 πολίτες. Τα συνολικά δημογραφικά χαρακτηριστικά του δείγματος παρουσιάζονται αναλυτικά στον Πίνακα 1. Στην έρευνα συμμετείχαν 99 (60.7%) γυναίκες και 64 (39.3%) άντρες. Τα αποτελέσματα που αφορούν την ηλικιακή κατανομή του δείγματος έδειξαν ότι ένα σημαντικό ποσοστό του δείγματος ήταν ηλικίας έως 30 ετών (n=53, 32.5%) και μεταξύ 31 και 40 ετών (n=50, 30.7). Από τις υπόλοιπες ηλικιακές ομάδες παρατηρήθηκε συμμετοχή της τάξης του 22.1% (n=36) για άτομα ηλικίας 41 έως 50 ετών, 8.6% (n=14) για άτομα ηλικίας 51 έως 60 ετών και 6.1% (n=10) για άτομα ηλικίας άνω των 61 ετών.

**Πίνακας 1.** Δημογραφικά χαρακτηριστικά συμμετεχόντων

		N	%
Φύλο	Άντρας	64	39.3%
	Γυναίκα	99	60.7%
Ηλικία	18-30	53	32.5%
	31-40	50	30.7%
	41-50	36	22.1%
	51-60	14	8.6%
	61-70	8	4.9%
	71 και άνω	2	1.2%
Επίπεδο εκπαίδευσης	Απόφοιτος Δημοτικού	2	1.2%
	Απόφοιτος Γυμνασίου	4	2.5%
	Απόφοιτος δευτεροβάθμιας/ μετα-δευτεροβάθμιας εκπαίδευσης	47	28.8%
	Απόφοιτος τριτοβάθμιας εκπαίδευσης (ΑΕΙ/ΤΕΙ)	73	44.8%

	Μεταπτυχιακός τίτλος	34	20.9%
	Διδακτορικός τίτλος	3	1.8%
Ετήσιο οικογενειακό εισόδημα	Έως 5000	47	28.8%
	5001-10000	37	22.7%
	10001-20000	42	25.8%
	20001-30000	26	16.0%
	30001-40000	4	2.5%
	Άνω των 40000	7	4.3%
Απασχόληση	Άνεργος	24	14.7%
	Οικιακά	13	8.0%
	Φοιτητής	29	17.8%
	Μισθωτός δημοσίου τομέα	14	8.6%
	Μισθωτός ιδιωτικού τομέα	44	27.0%
	Ελεύθερος επαγγελματίας	30	18.4%
	Συνταξιούχος	9	5.5%

Επιπρόσθετα, από την ανάλυση των δημογραφικών χαρακτηριστικών προέκυψε ότι το 44.8% (n=73) του δείγματος ήταν απόφοιτοι τριτοβάθμιας εκπαίδευσης (ΑΕΙ/ΤΕΙ), το 28.8% (n=47) ήταν απόφοιτοι δευτεροβάθμιας/ μετα-δευτεροβάθμιας εκπαίδευσης και το 20.9% (n=34) ήταν κάτοχοι μεταπτυχιακού τίτλου. Μικρότερο ποσοστό συμμετοχής καταγράφηκε σε αποφοίτους δημοτικού (n=2, 1.2%), Γυμνασίου (n=4, 2.5%) και κατόχους διδακτορικού (n=3, 1.8%). Τα αποτελέσματα ως προς το ετήσιο οικογενειακό εισόδημα έδειξαν ότι το 28.8% (n=47) του δείγματος είχε ετήσιο οικογενειακό εισόδημα έως 5000 ευρώ, το 22.7% (n=37) είχε ετήσιο οικογενειακό εισόδημα από 5001 έως 10000 ευρώ και το 25.8% (n=42) είχε ετήσιο οικογενειακό εισόδημα από 10001 έως 20000 ευρώ. Μικρότερο ποσοστό του δείγματος δήλωσε υψηλότερα οικογενειακά εισοδήματα.

Τέλος, από την ανάλυση των δημογραφικών χαρακτηριστικών προέκυψε ότι το 27% (n=44) του δείγματος ήταν μισθωτοί του δημόσιου τομέα και το 18.4% (n=30) ήταν

ελεύθεροι επαγγελματίες. Επιπλέον, το 17.8% (n=29) του δείγματος ήταν φοιτητές και το 14.3% (n=24) ήταν άνεργοι. Μικρότερη συμμετοχή καταγράφηκε από μισθωτούς του ιδιωτικού τομέα, συνταξιούχους και άτομα που ασχολούνται με οικιακά.

#### 4.2. Αντιλήψεις για τον COVID-19

Στην πρώτη ενότητα των αποτελεσμάτων παρουσιάζονται τα αποτελέσματα αναφορικά με τις αντιλήψεις των συμμετεχόντων αναφορικά με τον COVID-19. Τα αποτελέσματα παρουσιάζονται αναλυτικά στον Πίνακα 2. Η πρώτη ερώτηση που τέθηκε στους συμμετέχοντες αφορούσε το κατά πόσο η τρέχουσα κατάσταση αναφορικά με την επιδημία του COVID-19 τους ανησυχεί. Από τις απαντήσεις των συμμετεχόντων προέκυψε ότι η πλειοψηφία τους συμφωνεί ή συμφωνεί απόλυτα με το ότι η κατάσταση τους ανησυχεί (n=119, 73%). Ο υψηλός βαθμός ανησυχίας αναφορικά με την επιδημία του COVID-19 επιβεβαιώνεται και από την υψηλή μέση τιμή στην αντίστοιχη ερώτηση (MO=4.01, TA=1.16).

Η δεύτερη ερώτηση είχε σκοπό να καταγράψει την άποψη των συμμετεχόντων αναφορικά με το αν ο COVID-19 είναι απλώς μια νέα μορφή γρίπης. Από το σύνολο των συμμετεχόντων το 43% (n=70) διαφώνησαν ή διαφώνησαν απόλυτα με το ότι ο COVID-19 είναι απλώς μια νέα μορφή γρίπης. Αντίθετα, ένα ποσοστό της τάξης του 38% (n=62) δήλωσε ότι ο COVID-19 είναι απλώς μια νέα μορφή γρίπης. Η μέση τιμή στη συγκεκριμένη ερώτηση ανήρθε σε 2.93 (TA=1.44) δείχνοντας ότι δεν υπάρχει μια ξεκάθαρη τάση στο δείγμα αναφορικά με το αν ο COVID-19 είναι απλώς μια νέα μορφή γρίπης.

Η τελευταία ερώτηση είχε σκοπό να καταγράψει την άποψη των συμμετεχόντων αναφορικά με το αν έχει δημιουργηθεί εσκεμμένα φόβος στο κοινό σχετικά με τον COVID-19. Η ανάλυση έδειξε ότι το 42.3% (n=69) των συμμετεχόντων θεωρεί ότι έχει δημιουργηθεί εσκεμμένα φόβος στο κοινό σχετικά με τον COVID-19 ενώ το 32.5% (n=53) διαφώνησε με τη συγκεκριμένη άποψη. Και σε αυτήν την περίπτωση η μέση τιμή δείχνει ότι δεν υπάρχει μια ξεκάθαρη τάση στο δείγμα αναφορικά με το αν έχει δημιουργηθεί εσκεμμένα φόβος στο κοινό σχετικά με τον COVID-19 (MO=3.14, TA=1.39).

**Πίνακας 2.** Αποτελέσματα για τις αντιλήψεις των συμμετεχόντων αναφορικά με τον COVID-19 (1=Διαφωνώ Απόλυτα, 2=Διαφωνώ, 3=Ούτε συμφωνώ ούτε διαφωνώ, 4=Συμφωνώ, 5=Συμφωνώ απόλυτα)

	1		2		3		4		5		ΜΟ	ΤΑ
	n	%	n	%	n	%	n	%	n	%		
1. Η τρέχουσα κατάσταση αναφορικά με την επιδημία του COVID-19 με ανησυχεί	6	3.7%	17	10.4%	21	12.9%	45	27.6%	74	45.4%	4.01	1.16
2. Ο COVID-19 είναι απλώς μια νέα μορφή γρίπης	36	22.1%	34	20.9%	31	19.0%	30	18.4%	32	19.6%	2.93	1.44
3. Πιστεύω πως έχει εσκεμμένα δημιουργηθεί φόβος στο κοινό σχετικά με τον COVID-19	29	17.8%	24	14.7%	41	25.2%	33	20.2%	36	22.1%	3.14	1.39

#### 4.3. Αντιλήψεις για τον κίνδυνο των ταξιδιών

Η δεύτερη ενότητα ερωτήσεων είχε σκοπό να καταγράψει την άποψη των συμμετεχόντων αναφορικά με τον κίνδυνο ταξιδιών την εποχή του COVID-19. Τα συγκεντρωτικά αποτελέσματα παρουσιάζονται στον Πίνακα 3. Η πρώτη ερώτηση που τέθηκε στους συμμετέχοντες αφορούσε το αν η εξάπλωση της επιδημίας του COVID-19 οφείλεται κυρίως στον τουρισμό. Τα αποτελέσματα έδειξαν ότι ένα σημαντικό ποσοστό των συμμετεχόντων διαφωνεί ή διαφωνεί απόλυτα με αυτή την άποψη (n=81, 49.7%). Αντίθετα, ένα ποσοστό της τάξης του 33.1% (n=54) δήλωσε ότι η εξάπλωση της επιδημίας του COVID-19 οφείλεται κυρίως στον τουρισμό. Η μέση τιμή στη συγκεκριμένη ερώτηση υπολογίστηκε ίση με 2.78 (ΤΑ=1.31) και είναι ένδειξη ότι υπάρχει διχογνωμία στους συμμετέχοντες αναφορικά με την επίδραση του τουρισμού στην εξάπλωση της επιδημίας του COVID-19.

Η δεύτερη ερώτηση κατέγραψε την άποψη των συμμετεχόντων αναφορικά με το αν ο τουρισμός θα επηρεαστεί μαζικά από την επιδημία του COVID-19. Στη συγκεκριμένη ερώτηση υπήρχε ξεκάθαρη τάση στα αποτελέσματα καθώς το 83.4% (n=136) των συμμετεχόντων συμφώνησε ή συμφώνησε απόλυτα με το ότι η πανδημία θα επηρεάζει μαζικά τον τομέα του τουρισμού. Αυτό επιβεβαιώθηκε και από την αρκετά υψηλή μέση τιμή στη συγκεκριμένη ερώτηση (MO=4.31, TA=1.04).

Η τρίτη ερώτηση κατέγραψε την άποψη των συμμετεχόντων αναφορικά με το αν η διαμονή σε ένα ξενοδοχείο αποτελεί κίνδυνο, καθώς υπάρχουν πολλοί άνθρωποι από διαφορετικές χώρες, οι οποίοι θα μπορούσαν να μεταφέρουν τον COVID-19. Από τις απαντήσεις, παρατηρήθηκε ότι η πλειοψηφία των συμμετεχόντων συμφωνεί με το ότι υπάρχει κίνδυνος από διαμονή σε ξενοδοχείο, με τη μέση τιμή να ανέρχεται σε 3.56 (TA=1.22).

Η επόμενη ερώτηση κατέγραψε τις αντιλήψεις των συμμετεχόντων για το κατά πόσο φοβούνται πως ο COVID-19 θα μεταφερθεί από τους τουρίστες στο κοντινό τους περιβάλλον. Στη συγκεκριμένη περίπτωση δεν υπήρχε σαφής τάσης καθώς το 46% (n=75) συμφώνησαν ή συμφώνησαν απόλυτα ενώ το 37.5% (n=61) διαφώνησαν ή διαφώνησαν απόλυτα. Η μη ύπαρξη σαφής τάσης αναδείχθηκε και από τη μέση τιμή η οποία κυμάνθηκε κοντά στο 3, δηλαδή κοντά στο επίπεδο της ουδέτερης στάσης (MO=3.18, TA=1.36)

**Πίνακας 3.** Αποτελέσματα για τις αντιλήψεις των συμμετεχόντων αναφορικά με τον κίνδυνο ταξιδιών (1=Διαφωνώ Απόλυτα, 2=Διαφωνώ, 3=Ούτε συμφωνώ ούτε διαφωνώ, 4=Συμφωνώ, 5=Συμφωνώ απόλυτα)

	1		2		3		4		5		MO	TA
	n	%	n	%	n	%	n	%	n	%		
1. Η εξάπλωση της επιδημίας του COVID-19 οφείλεται κυρίως στον τουρισμό	30	18.4%	51	31.3%	28	17.2%	33	20.2%	21	12.9%	2.78	1.31
2. Ο τουρισμός θα επηρεαστεί μαζικά από την επιδημία του COVID-19	5	3.1%	9	5.5%	13	8.0%	40	24.5%	96	58.9%	4.31	1.04

	1		2		3		4		5		ΜΟ	ΤΑ
	n	%	n	%	n	%	n	%	n	%		
3. Η διαμονή σε ένα ξενοδοχείο αποτελεί κίνδυνο, καθώς υπάρχουν πολλοί άνθρωποι από διαφορετικές χώρες, οι οποίοι θα μπορούσαν να μεταφέρουν τον COVID-19	13	8.0%	22	13.5%	28	17.2%	61	37.4%	39	23.9%	3.56	1.22
4. Φοβάμαι πως ο COVID-19 θα μεταφερθεί από τους τουρίστες στο κοντινό μου περιβάλλον	20	12.3%	41	25.2%	27	16.6%	39	23.9%	36	22.1%	3.18	1.36
5. Τα ταξίδια θα πρέπει να απαγορεύονται για την αποφυγή της ευρύτερης εξάπλωσης του COVID-19	20	12.3%	29	17.8%	28	17.2%	49	30.1%	37	22.7%	3.33	1.33
6. Είναι ανευθυνότητα να γίνονται επαγγελματικά ταξίδια σε χώρες με μεγάλο αριθμό κρουσμάτων	19	11.7%	34	20.9%	25	15.3%	44	27.0%	41	25.2%	3.33	1.36

	1		2		3		4		5		MO	TA
	n	%	n	%	n	%	n	%	n	%		
7. Είναι ανευθυνότητα να γίνονται ταξίδια αναψυχής σε χώρες με μεγάλο αριθμό κρουσμάτων	13	8.0%	26	16.0%	14	8.6%	55	33.7%	55	33.7%	3.69	1.30

Η πέμπτη ερώτηση κατέγραψε τις αντιλήψεις των συμμετεχόντων για το κατά πόσο τα ταξίδια θα πρέπει να απαγορεύονται για την αποφυγή της ευρύτερης εξάπλωσης του COVID-19. Στη συγκεκριμένη περίπτωση η οριακή πλειοψηφία του δείγματος συμφώνησε με την απαγόρευση των ταξιδιών (n=86, 52.8%) αλλά ένα σημαντικό ποσοστό της τάξης του 30.1% (n=49) διαφώνησαν ή διαφώνησαν απόλυτα. Η μέση τιμή στη συγκεκριμένη ερώτηση βρέθηκε ίση με 3.33, (TA=1.33) αναδεικνύοντας μια μικρή τάση των συμμετεχόντων προς την απαγόρευση των ταξιδιών με σκοπό την αποφυγή της ευρύτερης εξάπλωσης του COVID-19.

Η επόμενη ερώτηση αφορούσε το κατά πόσο είναι ανευθυνότητα να γίνονται επαγγελματικά ταξίδια σε χώρες με μεγάλο αριθμό κρουσμάτων. Η ανάλυση ανέδειξε ότι το 52.2% (n=85) των συμμετεχόντων αναγνώρισαν ότι είναι ανευθυνότητα να γίνονται επαγγελματικά ταξίδια σε χώρες με μεγάλο αριθμό κρουσμάτων αλλά ένα ποσοστό της τάξης του 32.6% (n=53) δεν θεωρούν ότι τα επαγγελματικά ταξίδια σε χώρες με μεγάλο αριθμό κρουσμάτων είναι ανευθυνότητα. Η μέση τιμή στη συγκεκριμένη ερώτηση βρέθηκε ίση με 3.33 (TA=1.36) αναδεικνύοντας ότι οι συμμετέχοντες τείνουν να συμφωνήσουν σε μικρό βαθμό με το ότι είναι ανευθυνότητα να γίνονται επαγγελματικά ταξίδια σε χώρες με μεγάλο αριθμό κρουσμάτων. Τέλος, από την ανάλυση προέκυψε πως το 67.4% (n=110) του δείγματος αναγνώρισαν ότι είναι ανευθυνότητα να γίνονται ταξίδια αναψυχής σε χώρες με μεγάλο αριθμό κρουσμάτων. Η μέση τιμή στη συγκεκριμένη ερώτηση βρέθηκε ίση με 3.69 (TA=1.30) δείχνοντας ότι οι συμμετέχοντες συμφωνούν περισσότερο με το ότι είναι ανευθυνότητα να γίνονται ταξίδια αναψυχής (σε σύγκριση με τα επαγγελματικά ταξίδια) σε χώρες με μεγάλο αριθμό κρουσμάτων.

#### 4.4. Αποτελέσματα για την ταξιδιωτική συμπεριφορά

Οι επόμενες 11 ερωτήσεις είχαν σκοπό να καταγράψουν την ταξιδιωτική συμπεριφορά των συμμετεχόντων την εποχή της πανδημίας COVID-19. Τα συγκεντρωτικά αποτελέσματα παρουσιάζονται στον Πίνακα 4. Από την ανάλυση παρατηρήθηκε ότι το 63.2% (n=103) των συμμετεχόντων είναι πιθανό να αλλάξουν λόγω του COVID-19 ενώ το 61.4% (n=100) αναγνωρίζουν ότι η απόφαση τους για την διεξαγωγή ενός ταξιδιού σε μια άλλη χώρα, θα εξαρτιόνταν από τις πληροφορίες που θα παρείχαν τα μέσα ενημέρωσης σχετικά με την κατάσταση της επιδημίας σε αυτή τη χώρα. Η μέση τιμή σε αυτές τις ερωτήσεις δείχνει ότι οι συμμετέχοντες τείνουν να συμφωνήσουν με το ότι οι ταξιδιωτικές τους συνήθειες είναι πιθανό να αλλάξουν λόγω του COVID-19 (MO=3.61, TA=1.40) και με το ότι σημαντικό ρόλο παίζουν οι πληροφορίες στα μέσα ενημέρωσης σχετικά με την κατάσταση της επιδημίας (MO=3.59, TA=1.31).

**Πίνακας 4.** Αποτελέσματα για την ταξιδιωτική συμπεριφορά των συμμετεχόντων (1=Διαφωνώ Απόλυτα, 2=Διαφωνώ, 3=Ούτε συμφωνώ ούτε διαφωνώ, 4=Συμφωνώ, 5=Συμφωνώ απόλυτα)

	1		2		3		4		5		MO	TA
	n	%	n	%	n	%	n	%	n	%		
1. Οι ταξιδιωτικές μου συνήθειες είναι πιθανό να αλλάξουν λόγω του COVID-19	19	11.7%	24	14.7%	17	10.4%	45	27.6%	58	35.6%	3.61	1.40



	1		2		3		4		5		MO	TA
	n	%	n	%	n	%	n	%	n	%		
	2. Η απόφαση μου για την διεξαγωγή ενός ταξιδιού σε μια άλλη χώρα, θα εξαρτόνταν από τις πληροφορίες που θα παρείχαν τα μέσα ενημέρωσης σχετικά με την κατάσταση της επιδημίας σε αυτή τη χώρα	17	10.4%	19	11.7%	27	16.6%	51	31.3%	49		
3. Εάν είχα προγραμματισμένο ταξίδι σε μια χώρα με αναφερόμενα κρούσματα COVID-19, θα το ακύρωνα	20	12.3%	17	10.4%	23	14.1%	52	31.9%	51	31.3%	3.60	1.35
4. Εάν είχα προγραμματισμένο ταξίδι σε μια χώρα χωρίς αναφερόμενα κρούσματα COVID-19, θα το ακύρωνα	41	25.2%	50	30.7%	30	18.4%	25	15.3%	17	10.4%	2.55	1.30
5. Εάν έπρεπε να ταξιδέψω τώρα, θα απέφευγα τα ταξίδια με πλοίο.	24	14.7%	28	17.2%	19	11.7%	50	30.7%	42	25.8%	3.36	1.41

	1		2		3		4		5		ΜΟ	ΤΑ
	n	%	n	%	n	%	n	%	n	%		
6. Εάν έπρεπε να ταξιδέψω τώρα, θα απέφευγα τα ταξίδια με αεροπλάνο.	28	17.2%	28	17.2%	18	11.0%	49	30.1%	40	24.5%	3.28	1.44
7. Εάν έπρεπε να ταξιδέψω τώρα, θα απέφευγα τα ταξίδια με τρένο	22	13.5%	19	11.7%	20	12.3%	49	30.1%	53	32.5%	3.56	1.40
8. Αποφεύγω να ταξιδέψω στο εσωτερικό της χώρας	37	22.7%	29	17.8%	18	11.0%	42	25.8%	37	22.7%	3.08	1.50
9. Αποφεύγω να πηγαίνω σε μεγάλες εκδηλώσεις/γεγονότα	19	11.7%	16	9.8%	16	9.8%	55	33.7%	57	35.0%	3.71	1.35
10. Αποφεύγω να πηγαίνω σε τουριστικά αξιοθέατα στη πόλη μου	31	19.0%	41	25.2%	15	9.2%	39	23.9%	37	22.7%	3.06	1.47
11. Αποφεύγω οποιαδήποτε επαφή με τουρίστες στην πόλη μου	29	17.8%	42	25.8%	24	14.7%	36	22.1%	32	19.6%	3.00	1.41

Επιπρόσθετα, από την ανάλυση παρατηρήθηκε ότι το 63.2% (n=103) των συμμετεχόντων συμφώνησε ή συμφώνησε απόλυτα με το ότι αν είχαν προγραμματισμένο ταξίδι σε μια χώρα με αναφερόμενα κρούσματα COVID-19, θα το ακύρωναν. Η μέση τιμή στη συγκεκριμένη ερώτηση βρέθηκε ίση με 3.60 (ΤΑ=1.35) δείχνοντας μια μικρή τάση ακύρωσης των προγραμματισμένων ταξιδιών σε μια χώρα με αναφερόμενα κρούσματα COVID-19. Αντίθετα, το 55.9% (n=91) των συμμετεχόντων διαφώνησε ή διαφώνησε

απόλυτα με το ότι αν είχαν προγραμματισμένο ταξίδι σε μια χώρα χωρίς αναφερόμενα κρούσματα COVID-19, θα το ακύρωναν. Η μέση τιμή στη συγκεκριμένη ερώτηση βρέθηκε ίση με 2.55 (TA=1.30) δείχνοντας ότι οι συμμετέχοντες στην έρευνα έχουν μια τάση να μην ακυρώσουν προγραμματισμένα ταξίδια σε χώρες χωρίς αναφερόμενα κρούσματα COVID-19.

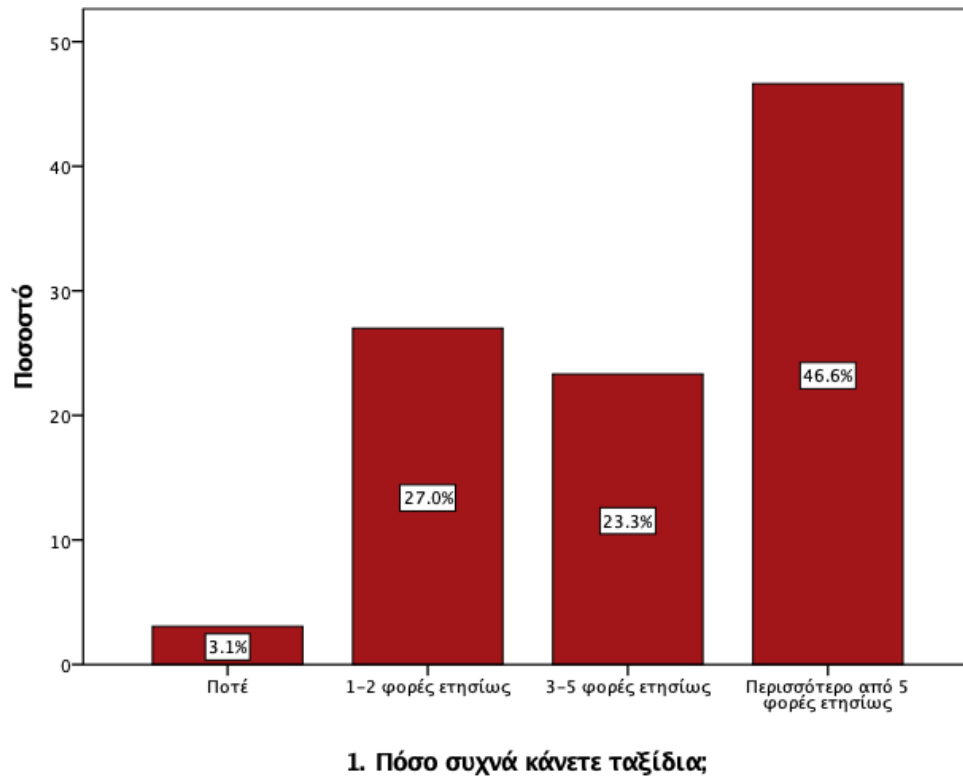
Από τις ερωτήσεις αναφορικά με το αν θα επέλεγαν ταξίδι με πλοίο, τρένο αεροπλάνο παρατηρήθηκε ότι το 56.6% (n=92) των συμμετεχόντων θα απέφευγε ταξίδια με πλοίο, το 54.6% (n=89) των συμμετεχόντων θα απέφευγε ταξίδια με αεροπλάνο και το 62.6% (n=102) των συμμετεχόντων θα απέφευγε ταξίδια με τρένο. Οι αντίστοιχες μέσες τιμές βρέθηκαν ίσες με 3.36 (TA=1.41), 3.28 (TA=1.44) και 3.56 (TA=1.4) δείχνοντας μια πολύ μικρή τάση προς αποφυγή ταξιδιών με πλοίο, τρένο και αεροπλάνο.

Από την ανάλυση των δεδομένων αναφορικά με το αν αποφεύγουν να ταξιδέψουν στο εσωτερικό της χώρας, τα αποτελέσματα έδειξαν ότι το 48.5% (n=79) συμφωνεί ή συμφωνεί απόλυτα με το ότι αποφεύγουν να ταξιδέψουν στο εσωτερικό της χώρας. Αντίθετα, το 40.5% (n=66) δήλωσαν ότι δεν αποτρέπονται στο να ταξιδέψουν στο εσωτερικό της χώρας. Αναφορικά με το αν θα πήγαιναν σε μεγάλες εκδηλώσεις/γεγονότα, το 68.7% (n=112) των συμμετεχόντων δήλωσε πως θα το απέφευγε ενώ μόλις το 20.5% (n=35) δήλωσε ότι θα πήγαιναν σε μεγάλες εκδηλώσεις/γεγονότα. Από την ερώτηση σχετικά με το αν αποφεύγουν να πηγαίνουν σε τουριστικά αξιοθέατα στη πόλη τους, το 46.6% (n=76) δήλωσε ότι συμφωνεί ή συμφωνεί απόλυτα ενώ το 44.2% (n=72) ότι διαφωνεί η διαφωνεί απόλυτα. Τέλος, το 41.7% (n=68) των συμμετεχόντων δήλωσαν ότι αποφεύγουν οποιαδήποτε επαφή με τουρίστες στην πόλη τους ενώ το 43.6% (n=71) δήλωσαν ότι δεν ισχύει κάτι τέτοιο. Από τη μέση τιμή σε αυτές τις ερωτήσεις προκύπτει μια ξεκάθαρη τάση σχετικά με την αποφυγή των μεγάλων εκδηλώσεων και γεγονότων (MO=3.71, TA=1.35) αλλά δεν προκύπτει θετική η αρνητική τάση για τα ταξίδια στο εσωτερικό της χώρας (MO=3.08, TA=1.50), την επίσκεψη σε τουριστικά αξιοθέατα στη πόλη τους (MO=3.06, TA=1.47) και την επαφή με τουρίστες στην πόλη τους (MO=3.00, TA=1.41).

#### **4.5 Συχνότητα ταξιδιών**

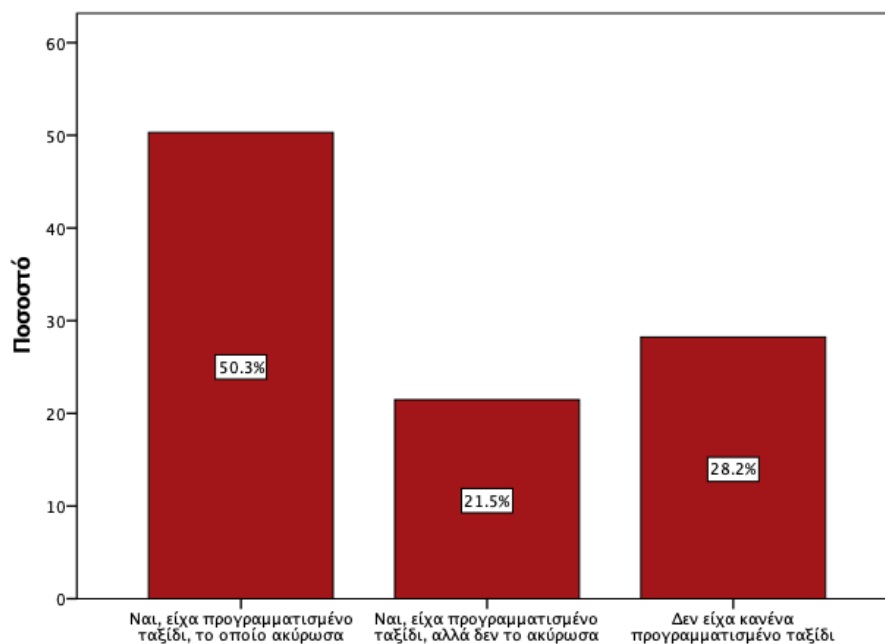
Η επόμενη ενότητα ερωτήσεων κατέγραψε στοιχεία αναφορικά με τη συχνότητα των ταξιδιών. Από το Διάγραμμα 1 προκύπτει ότι το 46.6% (n=76) των συμμετεχόντων ταξίδευε περισσότερο από 5 φορές ετησίως πριν την πανδημία. Επιπρόσθετα, ένα ποσοστό της τάξης

του 23.3% (n=38) δήλωσε ότι ταξίδευε 3 έως 5 φορές ετησίως και το 27% (n=44) δήλωσε ότι ταξίδευε 1 με 2 φορές ετησίως.



**Διάγραμμα 6.** Αποτελέσματα για το πόσο συχνά κάνουν ταξίδια

Τα αποτελέσματα της ανάλυσης αναφορικά με το αν είχαν κάποιο προγραμματισμένο ταξίδι κατά τη διάρκεια του τελευταίου έτους έδειξαν ότι η πλειοψηφία του δείγματος είχε προγραμματισμένο ταξίδι αλλά το ακύρωσε (n=82, 50.3%). Αντίθετα, το 21.5% (n=35) του δείγματος δήλωσε είχε προγραμματισμένο ταξίδι αλλά δεν το ακύρωσε. Τέλος, ένα ποσοστό της τάξης του 28.2% (n=46) δήλωσε ότι δεν είχε κάποιο προγραμματισμένο ταξίδι κατά τη διάρκεια του τελευταίου έτους.

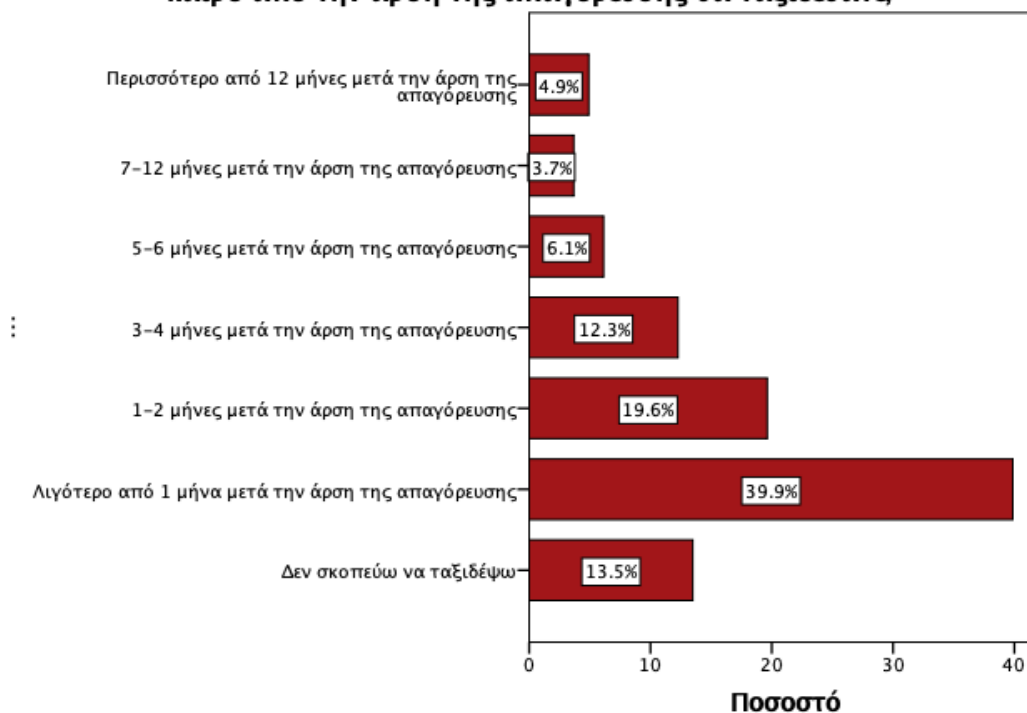


**2. Είχατε κάποιο προγραμματισμένο ταξίδι κατά τη διάρκεια του τελευταίου έτους το οποίο ακυρώσατε λόγω της πανδημίας;**

**Διάγραμμα 7.** Αποτελέσματα για το αν είχαν προγραμματισμένα ταξίδια και αν το ακύρωσαν ή όχι λόγω της πανδημίας

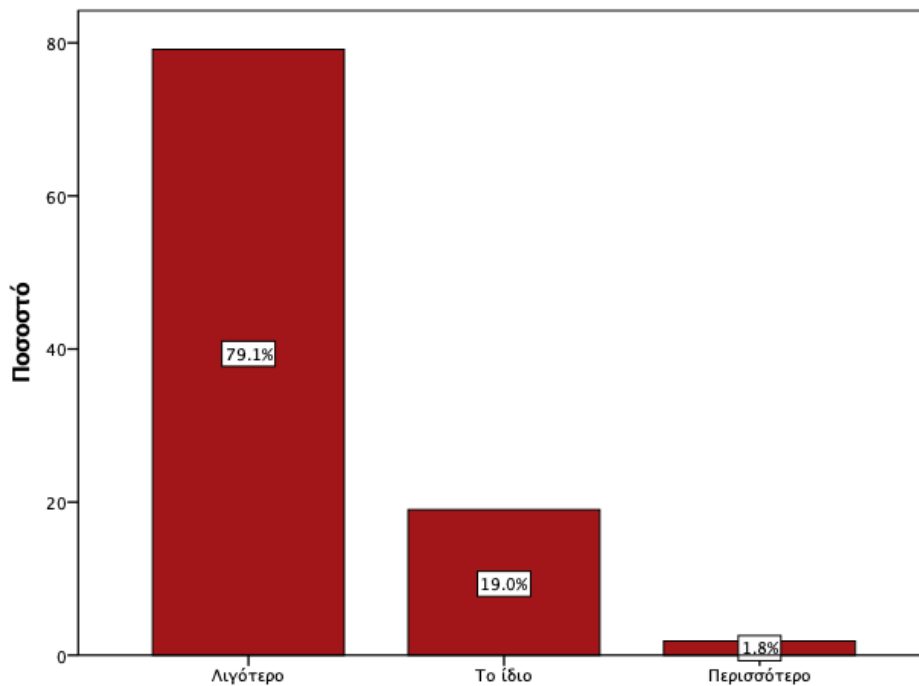
Από το Διάγραμμα 3 προκύπτει ότι το 39.9% (n=65) των συμμετεχόντων είναι πρόθυμοι να ταξιδέψουν άμεσα (λιγότερο από 1 μήνα) εφόσον αρθούν οι απαγορεύσεις. Επιπρόσθετα, ένα ποσοστό της τάξης του 19.6% (n=32) δήλωσαν πρόθυμοι να ταξιδέψουν 1 με 2 μήνες μετά την άρση των απαγορεύσεων και ένα ποσοστό της τάξης του 12.3% (n=20) δήλωσαν πρόθυμοι να ταξιδέψουν 3 με 4 μήνες μετά την άρση των απαγορεύσεων. Μικρότερο ποσοστό εξέφρασε την επιθυμία να ταξιδέψει σε διάστημα μετά από 5 μήνες από την πιθανή άρση των απαγορεύσεων.

**3. Δεδομένης της τρέχουσας απαγόρευσης για ταξίδια, μετά από πόσο καιρό από την άρση της απαγόρευσης θα ταξιδεύατε;**



**Διάγραμμα 8.** Αποτελέσματα για το πότε θεωρούν ότι τα ταξιδέψουν ξανά

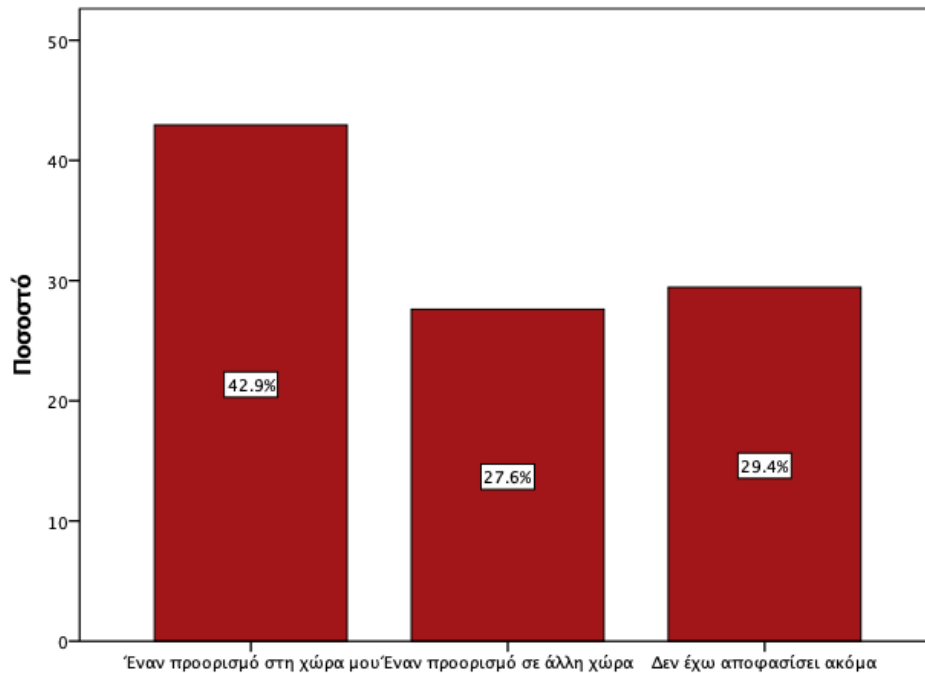
Η επόμενη ερώτηση είχε σκοπό να καταγράψει το κατά πόσο η πανδημία είχε επίπτωση στη συχνότητα ταξιδιών. Τα αποτελέσματα από το Διάγραμμα 4 δείχνουν ότι ένα πολύ μεγάλο ποσοστό των συμμετεχόντων ταξιδεύει λιγότερο σε σχέση με πριν την πανδημία (n=129, 79.1%). Αντίθετα, το 19% (n=31) των συμμετεχόντων δήλωσαν ότι ταξιδεύουν το ίδιο με πριν την πανδημία ενώ μόλις το 1.8% (n=3) δήλωσαν ότι ταξιδεύουν περισσότερο σε σύγκριση με πριν την πανδημία.



4. Σε σχέση με την περίοδο πριν την πανδημία, τώρα ταξιδεύετε:

**Διάγραμμα 9.** Αποτελέσματα για το αν ταξιδεύουν περισσότερο ή λιγότερο σε σχέση με πριν την πανδημία

Η τελευταία ερώτηση κατέγραψε την προτίμηση των συμμετεχόντων αναφορικά με το που θα επέλεγαν να ταξιδέψουν μετά την πανδημία. Από την ανάλυση παρατηρήθηκε ότι το 42.9% (n=70) θα επιθυμούσαν να ταξιδέψουν εντός Ελλάδας ενώ το 27.6% (n=45) δήλωσαν ότι θα ήθελαν να ταξιδέψουν στο εξωτερικό. Τέλος, το 29.4% (n=48) δήλωσαν ότι δεν έχουν αποφασίσει ακόμη.



#### 5. Μετά την πανδημία, θα προτιμούσατε να επισκεφθείτε:

**Διάγραμμα 10.** Αποτελέσματα για τις ταξιδιωτικές προτιμήσεις τους μετά την πανδημία (πρόθεση επίσκεψης στο εσωτερικό ή στο εξωτερικό)

#### 4.6. Υπόθεση 1: Συσχέτιση των αντιλήψεων για τον COVID-19 με τις αντιλήψεις για τον κίνδυνο των ταξιδιών

Στη συνέχεια διερευνήθηκε η συσχέτιση των αντιλήψεων για τον COVID-19 με τις αντιλήψεις για τον κίνδυνο των ταξιδιών. Για το σκοπό αυτό χρησιμοποιήθηκε ο συντελεστής συσχέτισης του Pearson και τα αναλυτικά αποτελέσματα παρουσιάζονται στον Πίνακα 5.

Η ανάλυση ανέδειξε κάποιες σημαντικές συσχετίσεις. Αναλυτικότερα, παρατηρήθηκε ότι υπάρχει θετική συσχέτιση μεταξύ του κατά πόσο τους ανησυχεί η τρέχουσα κατάσταση αναφορικά με την επιδημία του COVID-19 με το κατά πόσο πιστεύουν ότι ο τουρισμός θα επηρεαστεί μαζικά από την επιδημία του COVID-19 ( $r=0.235$ ,  $p=0.003$ ), με το βαθμό στον



οποίο θεωρούν κίνδυνο τη διαμονή σε ένα ξενοδοχείο ( $r=0.309$ ,  $p=0.000$ ), με το βαθμό στον οποίο θεωρούν ότι θα μεταφερθεί ο COVID-19 από τους τουρίστες στο κοντινό τους περιβάλλον ( $r=0.310$ ,  $p=0.000$ ), με το βαθμό στον οποίο πιστεύουν ότι τα ταξίδια θα πρέπει να απαγορεύονται για την αποφυγή της ευρύτερης εξάπλωσης του COVID-19 ( $r=0.331$ ,  $p=0.000$ ) και με το βαθμό στον οποίο θεωρούν ανευθυνότητα να γίνονται επαγγελματικά ταξίδια ( $r=0.504$ ,  $p=0.000$ ) και ταξίδια αναψυχής ( $r=0.460$ ,  $p=0.000$ ) σε χώρες με μεγάλο αριθμό κρουσμάτων. Τα αποτελέσματα αυτά δείχνουν ότι οι πολίτες που εκφράζουν μεγαλύτερο βαθμό ανησυχίας για τον COVID-19 εκφράζουν και μεγαλύτερο βαθμό κινδύνου για τα ταξίδια.

**Πίνακας 5.** Αποτελέσματα συσχέτισης μεταξύ των αντιλήψεων για τον COVID-19 και των αντιλήψεων για τον κίνδυνο των ταξιδιών

		1. Η τρέχουσα κατάσταση αναφορικά με την επιδημία του COVID-19 με ανησυχεί	2. Ο COVID-19 είναι απλώς μια νέα μορφή γρίπης	3. Πιστεύω πως έχει εσκεμμένα δημιουργηθεί φόβος στο κοινό σχετικά με τον COVID-19
1. Η εξάπλωση της επιδημίας του COVID-19 οφείλεται κυρίως στον τουρισμό	r	.025	-.064	-.094
	p	.749	.416	.232
2. Ο τουρισμός θα επηρεαστεί μαζί από την επιδημία του COVID-19	r	.235	-.129	-.064
	p	.003	.100	.415
3. Η διαμονή σε ένα ξενοδοχείο αποτελεί κίνδυνο, καθώς υπάρχουν πολλοί άνθρωποι από διαφορετικές χώρες, οι οποίοι θα μπορούσαν να μεταφέρουν τον COVID-19	r	.309	-.241	-.214
	p	.000	.002	.006
4. Φοβάμαι πως ο COVID-19 θα	r	.310	-.129	-.128

	1. Η τρέχουσα κατάσταση αναφορικά με την επιδημία του COVID-19 με ανησυχεί	2. Ο COVID-19 είναι απλώς μια νέα μορφή γρίπης	3. Πιστεύω πως έχει εσκεμμένα δημιουργηθεί φόβος στο κοινό σχετικά με τον COVID-19
μεταφερθεί από τους τουρίστες στο κοντινό μου περιβάλλον	p .000	.101	.103
5. Τα ταξίδια θα πρέπει να απαγορεύονται για την αποφυγή της ευρύτερης εξάπλωσης του COVID-19	r .331 p .000	-.212 .006	-.089 .261
6. Είναι ανευθυνότητα να γίνονται επαγγελματικά ταξίδια σε χώρες με μεγάλο αριθμό κρουσμάτων	r .504 p .000	-.177 .024	-.139 .077
7. Είναι ανευθυνότητα να γίνονται ταξίδια αναψυχής σε χώρες με μεγάλο αριθμό κρουσμάτων	r .460 p .000	-.210 .007	-.211 .007

Αντίθετα, παρατηρήθηκε αρνητική συσχέτιση μεταξύ του κατά πόσο θεωρούν ότι ο COVID-19 είναι μια απλή γρίπη με το βαθμό στον οποίο θεωρούν κίνδυνο τη διαμονή σε ένα ξενοδοχείο ( $r=-0.241$ ,  $p=0.002$ ), με το βαθμό στον οποίο πιστεύουν ότι τα ταξίδια θα πρέπει να απαγορεύονται για την αποφυγή της ευρύτερης εξάπλωσης του COVID-19 ( $r=-0.212$ ,  $p=0.006$ ) και με το βαθμό στον οποίο θεωρούν ανευθυνότητα να γίνονται επαγγελματικά ταξίδια ( $r=-0.177$ ,  $p=0.024$ ) και ταξίδια αναψυχής ( $r=-0.210$ ,  $p=0.007$ ) σε χώρες με μεγάλο αριθμό κρουσμάτων. Τα αποτελέσματα αυτά δείχνουν ότι οι πολίτες που θεωρούν τον COVID-19 μια απλή γρίπη εκφράζουν χαμηλότερου βαθμό κινδύνου για τα ταξίδια.

Τέλος, παρατηρήθηκε αρνητική συσχέτιση μεταξύ του κατά πόσο θεωρούν ότι έχει δημιουργηθεί εσκεμμένα φόβος για τον COVID-19 με το βαθμό στον οποίο θεωρούν κίνδυνο τη διαμονή σε ένα ξενοδοχείο ( $r=-0.214$ ,  $p=0.006$ ) και με το βαθμό στον οποίο θεωρούν ανευθυνότητα να γίνονται ταξίδια αναψυχής ( $r=-0.211$ ,  $p=0.007$ ) σε χώρες με μεγάλο αριθμό κρουσμάτων.

Τα αποτελέσματα αυτά δείχνουν ότι οι πολίτες που εκφράζουν μεγαλύτερο βαθμό ανησυχίας για τον COVID-19 εκφράζουν και μεγαλύτερο βαθμό κινδύνου για τα ταξίδια. Αντίθετα, οι πολίτες που θεωρούν τον COVID-19 μια απλή γρίπη εκφράζουν χαμηλότερου βαθμό κινδύνου για τα ταξίδια. Βάσει των αποτελεσμάτων αυτών επιβεβαιώνεται η Υπόθεση 1, δηλαδή οι αντιλήψεις για τον COVID-19 συσχετίζονται με τις αντιλήψεις για τον κίνδυνο των ταξιδιών.

#### **4.7. Συσχέτιση των αντιλήψεων για τον κίνδυνο των ταξιδιών με την ταξιδιωτική συμπεριφορά (Υπόθεση 2) και την πρόθεση ταξιδιού (Υπόθεση 3)**

Η επόμενη ανάλυση αφορούσε τη συσχέτιση των αντιλήψεων για τον κίνδυνο των ταξιδιών με την ταξιδιωτική συμπεριφορά και την πρόθεση ταξιδιού. Για το σκοπό αυτό χρησιμοποιήθηκε ο συντελεστής συσχέτισης του Pearson και τα αναλυτικά αποτελέσματα παρουσιάζονται στον Πίνακα 6 και 7.

Από τον Πίνακα 6 προκύπτει ότι υπάρχουν αρκετές σημαντικές συσχετίσεις μεταξύ του αντιλαμβανόμενου κινδύνου των ταξιδιών με την ταξιδιωτική συμπεριφορά. Ενδεικτικά παρατηρήθηκε ότι ο φόβος διαμονής σε ένα ξενοδοχείο σχετίζεται θετικά με τις αλλαγές των ταξιδιωτικών συνηθειών ( $r=0.275$ ,  $p=0.000$ ), με την ακύρωση ενός προγραμματισμένου ταξιδιού σε χώρα με κρούσματα ( $r=0.405$ ,  $p=0.000$ ), με την αποφυγή ταξιδιών με πλοίο ( $r=0.377$ ,  $p=0.000$ ), αεροπλάνο ( $r=0.383$ ,  $p=0.000$ ) ή τρένο ( $r=0.402$ ,  $p=0.000$ ) και με την αποφυγή ταξιδιών στο εσωτερικό ( $r=0.387$ ,  $p=0.000$ ). Επιπρόσθετα, παρατηρήθηκε ότι οι πολίτες που πιστεύουν ότι ο τουρισμός ευθύνεται για την εξάπλωση της πανδημίας είναι πιθανότερο να ακυρώσουν ένα προγραμματισμένο ταξίδι ( $r=0.165$ ,  $p=0.035$ ), είναι πιθανότερο να μην κάνουν κάποιο ταξίδι στο εσωτερικό της χώρας ( $r=0.171$ ,  $p=0.029$ ) και συνήθως αποφεύγουν τουρίστες στην πόλη τους ( $r=0.230$ ,  $p=0.003$ ).

**Πίνακας 6.** Αποτελέσματα συσχέτισης μεταξύ των αντιλήψεων για τον κίνδυνο των ταξιδιών με την ταξιδιωτική συμπεριφορά

		1. Η εξάπλωση της επιδημίας του COVID-19 οφείλεται κυρίως στον τουρισμό	2. Ο τουρισμός θα επηρεαστεί μαζικά από την επιδημία του COVID-19	3. Η διαμονή σε ένα ξενοδοχείο αποτελεί κίνδυνο, καθώς υπάρχουν πολλοί άνθρωποι από διαφορετικές χώρες, οι οποίοι θ	4. Φοβάμαι πως ο COVID-19 θα μεταφερθεί από τους τουρίστες στο κοντινό μου περιβάλλον	5. Τα ταξίδια θα πρέπει να απαγορεύονται για την αποφυγή της ευρύτερης εξάπλωσης του COVID-19	6. Είναι ανευθυνότητα να γίνονται επαγγελματικά ταξίδια σε χώρες με μεγάλο αριθμό κρουσμάτων	7. Είναι ανευθυνότητα να γίνονται ταξίδια αναψυχής σε χώρες με μεγάλο αριθμό κρουσμάτων
1. Οι ταξιδιωτικές μου συνήθειες είναι πιθανό να αλλάξουν λόγω του COVID-19	r	.110	.270	.275	.263	.279	.442	.476
	p	.161	.000	.000	.001	.000	.000	.000
2. Η απόφαση μου για την διεξαγωγή ενός ταξιδιού σε μια άλλη χώρα, θα εξαρτιόνταν από τις πληροφορίες που θα παρείχαν τα μέσα ενημέρωσης σχετικά με την κατάσταση της επιδημίας σε αυτή τη χώρα	r	.112	.293	.381	.394	.492	.593	.636
	P	.155	.000	.000	.000	.000	.000	.000
3. Εάν είχα προγραμματισμένο	r	.165	.287	.405	.526	.504	.591	.621

		1. Η εξάπλωση της επιδημίας του COVID-19 οφείλεται κυρίως στον τουρισμό	2. Ο τουρισμός θα επηρεαστεί μαζικά από την επιδημία του COVID-19	3. Η διαμονή σε ένα ξενοδοχείο αποτελεί κίνδυνο, καθώς υπάρχουν πολλοί άνθρωποι από διαφορετικές χώρες, οι οποίοι θ	4. Φοβάμαι πως ο COVID-19 θα μεταφερθεί από τους τουρίστες στο κοντινό μου περιβάλλον	5. Τα ταξίδια θα πρέπει να απαγορεύονται για την αποφυγή της ευρύτερης εξάπλωσης του COVID-19	6. Είναι ανευθυνότητα να γίνονται επαγγελματικά ταξίδια σε χώρες με μεγάλο αριθμό κρουσμάτων	7. Είναι ανευθυνότητα να γίνονται ταξίδια αναψυχής σε χώρες με μεγάλο αριθμό κρουσμάτων
ταξίδι σε μια χώρα με αναφερόμενα κρούσματα COVID-19, θα το ακύρωνα	r	.035	.000	.000	.000	.000	.000	.000
4. Εάν είχα προγραμματισμένο ταξίδι σε μια χώρα χωρίς αναφερόμενα κρούσματα COVID-19, θα το ακύρωνα	r	-.037	-.044	.112	.155	.203	.203	.199
	p	.643	.578	.155	.048	.009	.009	.011
	r	.159	.212	.377	.479	.525	.540	.551
5. Εάν έπρεπε να ταξιδέψω τώρα, θα απέφευγα τα ταξίδια με πλοίο.	p	.042	.007	.000	.000	.000	.000	.000
6. Εάν έπρεπε να ταξιδέψω τώρα,	r	.143	.199	.383	.457	.517	.529	.503

		1. Η εξάπλωση της επιδημίας του COVID-19 οφείλεται κυρίως στον τουρισμό	2. Ο τουρισμός θα επηρεαστεί μαζικά από την επιδημία του COVID-19	3. Η διαμονή σε ένα ξενοδοχείο αποτελεί κίνδυνο, καθώς υπάρχουν πολλοί άνθρωποι από διαφορετικές χώρες, οι οποίοι θ	4. Φοβάμαι πως ο COVID-19 θα μεταφερθεί από τους τουρίστες στο κοντινό μου περιβάλλον	5. Τα ταξίδια θα πρέπει να απαγορεύονται για την αποφυγή της ευρύτερης εξάπλωσης του COVID-19	6. Είναι ανευθυνότητα να γίνονται επαγγελματικά ταξίδια σε χώρες με μεγάλο αριθμό κρουσμάτων	7. Είναι ανευθυνότητα να γίνονται ταξίδια αναψυχής σε χώρες με μεγάλο αριθμό κρουσμάτων
θα απέφυγα τα ταξίδια με αεροπλάνο.	r	.068	.011	.000	.000	.000	.000	.000
	p							
7. Εάν έπρεπε να ταξιδέψω τώρα, θα απέφυγα τα ταξίδια με τρένο	r	.122	.191	.402	.508	.525	.593	.598
	p	.121	.015	.000	.000	.000	.000	.000
8. Αποφεύγω να ταξιδέψω στο εσωτερικό της χώρας	r	.171	.095	.387	.392	.412	.449	.473
	p	.029	.228	.000	.000	.000	.000	.000
9. Αποφεύγω να πηγαίνω σε μεγάλες εκδηλώσεις/γεγονότα	r	.148	.259	.319	.303	.391	.498	.606
	p	.060	.001	.000	.000	.000	.000	.000
10. Αποφεύγω να πηγαίνω σε	r	.195	.125	.270	.377	.382	.458	.457

		2. Ο τουρισμός θα	3. Η διαμονή σε ένα ξενοδοχείο αποτελεί	4. Φοβάμαι πως ο COVID-19 θα	5. Τα ταξίδια θα πρέπει να	6. Είναι ανευθυνότητα να	7. Είναι ανευθυνότητα
	1. Η εξάπλωση της επιδημίας του COVID-19 οφείλεται κυρίως στον τουρισμό	επηρεαστεί μαζικά από την επιδημία του COVID- 19	κίνδυνο, καθώς υπάρχουν πολλοί άνθρωποι από διαφορετικές χώρες, οι οποίοι θ	μεταφερθεί από τους τουρίστες στο κοντινό μου περιβάλλον	απαγορεύονται για την αποφυγή της ευρύτερης εξάπλωσης του COVID-19	γίνονται επαγγελματικά ταξίδια σε χώρες με μεγάλο αριθμό κρουσμάτων	να γίνονται ταξίδια αναψυχής σε χώρες με μεγάλο αριθμό κρουσμάτων
τουριστικά αξιοθέατα στη πόλη μου	p	.013	.112	.000	.000	.000	.000
11. Αποφεύγω οποιαδήποτε επαφή με τουρίστες στην πόλη μου	r	.230	.177	.334	.464	.420	.483
	p	.003	.024	.000	.000	.000	.000

Παρόμοια από τον Πίνακα 6 προκύπτει ότι η θετικότερη στάση προς την απαγόρευση των ταξιδιών σχετίζεται θετικά με αλλαγές στις ταξιδιωτικές συνήθειες ( $r=0.279$ ,  $p=0.000$ ), με την ακύρωση ενός προγραμματισμένου ταξιδιού σε χώρα με ( $r=0.504$ ,  $p=0.000$ ) και χωρίς ( $r=0.203$ ,  $p=0.009$ ) κρούσματα, με την αποφυγή ταξιδιού με πλοίο ( $r=0.525$ ,  $p=0.000$ ), αεροπλάνο ( $r=0.517$ ,  $p=0.000$ ) ή τρένο ( $r=0.525$ ,  $p=0.000$ ) και με την αποφυγή ταξιδιού στο εσωτερικό της χώρας ( $r=0.412$ ,  $p=0.000$ ). Τέλος, οι πολίτες που αναγνωρίζουν σε μεγαλύτερο βαθμό ότι είναι ανευθυνότητα να γίνονται ταξίδια (αναψυχής ή επαγγελματικά) σε χώρες με μεγάλο αριθμό κρουσμάτων έχουν και τον υψηλότερο βαθμό αλλαγής στην ταξιδιωτική τους συμπεριφορά.

Τα αποτελέσματα της συσχέτισης μεταξύ των αντιλήψεων για τον κίνδυνο των ταξιδιών με την πρόθεση ταξιδιού και τη συχνότητα ταξιδιών δίνονται στον Πίνακα 7. Εδώ πρέπει να αναφερθεί ότι για τη συχνότητα ταξιδιού χρησιμοποιήθηκε ο δείκτης συσχέτισης Spearman. Η ανάλυση έδειξε ότι ο φόβος πως ο COVID-19 θα μεταφερθεί από τους τουρίστες στο κοντινό τους περιβάλλον σχετίζεται με μικρότερο βαθμό ταξιδιών σε σύγκριση με πριν την πανδημία ( $r=-0.234$ ,  $p=0.003$ ). Επιπλέον, η αρνητικότερη στάση απέναντι στα ταξίδια λόγω της αντίληψης ότι εξαπλώνουν τον ιό σχετίζεται με μικρότερο βαθμό ταξιδιών σε σύγκριση με πριν την πανδημία ( $r=-0.193$ ,  $p=0.014$ ). Τέλος, οι πολίτες που αναγνωρίζουν σε μεγαλύτερο βαθμό ότι είναι ανευθυνότητα να γίνονται ταξίδια, επαγγελματικά ( $r=-0.228$ ,  $p=0.003$ ) ή αναψυχής ( $r=-0.222$ ,  $p=0.004$ ), σε χώρες με μεγάλο αριθμό κρουσμάτων ταξιδεύουν και λιγότερο σε σύγκριση με πριν την πανδημία.

**Πίνακας 7.** Αποτελέσματα συσχέτισης μεταξύ των αντιλήψεων για τον κίνδυνο των ταξιδιών με την πρόθεση ταξιδιού και τη συχνότητα ταξιδιών

			Δεδομένης της τρέχουσας απαγόρευσης για ταξίδια, μετά από πόσο καιρό από την άρση της απαγόρευσης θα ταξιδεύατε;	Σε σχέση με την περίοδο πριν την πανδημία, τόρα ταξιδεύετε:
1. Η εξάπλωση της επιδημίας του COVID-19 οφείλεται κυρίως στον τουρισμό	r	-.095	.084	-.039
	p	.230	.287	.622
2. Ο τουρισμός θα επηρεαστεί μαζικά από την επιδημία του COVID-19	r	-.144	-.012	-.069
	p	.067	.878	.383
3. Η διαμονή σε ένα	r	.153	-.005	-.139



		Πόσο συχνά κάνετε ταξίδια;	Δεδομένης της τρέχουσας απαγόρευσης για ταξίδια, μετά από πόσο καιρό από την άρση της απαγόρευσης θα ταξιδεύατε;	Σε σχέση με την περίοδο πριν την πανδημία, τώρα ταξιδεύετε:
ξενοδοχείο αποτελεί κίνδυνο, καθώς υπάρχουν πολλοί άνθρωποι από διαφορετικές χώρες, οι οποίοι θα μπορούσαν να μεταφέρουν τον COVID-19	p	.052	.954	.077
4. Φοβάμαι πως ο COVID-19 θα μεταφερθεί από τους τουρίστες στο κοντινό μου περιβάλλον	r p	.132 .093	.057 .470	-.234 .003
5. Τα ταξίδια θα πρέπει να απαγορεύονται για την αποφυγή της ευρύτερης εξάπλωσης του COVID-19	r p	.117 .136	-.050 .529	-.193 .014
6. Είναι ανευθυνότητα να γίνονται επαγγελματικά ταξίδια σε χώρες με μεγάλο αριθμό κρουσμάτων	r p	.092 .240	.001 .991	-.228 .003
7. Είναι ανευθυνότητα να γίνονται ταξίδια αναψυχής σε χώρες με μεγάλο αριθμό κρουσμάτων	r p	.003 .966	.058 .459	-.222 .004

Βάσει των παραπάνω αποτελεσμάτων, επιβεβαιώνονται οι υποθέσεις 2 και 3 της μελέτης και προκύπτει πως υπάρχει συσχέτιση μεταξύ των αντιλήψεων για τον

κίνδυνο των ταξιδιών με την ταξιδιωτική συμπεριφορά, την πρόθεση ταξιδιού και τη συχνότητα των ταξιδιών εν μέσω της πανδημίας.

#### 4.8. Υπόθεση 4 και 5: Διαφοροποίηση της ταξιδιωτικής συμπεριφοράς και αντιλήψεων για τον κίνδυνο των ταξιδιών ως προς την ηλικία

Η τελευταία ανάλυση πραγματοποιήθηκε με σκοπό να διερευνηθεί η συσχέτιση της ταξιδιωτικής συμπεριφοράς και των αντιλήψεων για τον κίνδυνο των ταξιδιών ως προς την ηλικία και για το σκοπό αυτό χρησιμοποιήθηκε ο συντελεστής συσχέτισης του Spearman. Από τον Πίνακα 8 προκύπτει ότι η ηλικία σχετίζεται θετικά με την αντίληψη ότι η διαμονή σε ένα ξενοδοχείο αποτελεί κίνδυνο (Spearman  $\rho=0.281$ ,  $p=0.001$ ), με την αντίληψη ότι ο COVID-19 θα μεταφερθεί από τους τουρίστες στο κοντινό τους περιβάλλον (Spearman  $\rho=0.262$ ,  $p=0.001$ ), με την αντίληψη ότι είναι ανευθυνότητα να γίνονται επαγγελματικά ταξίδια σε χώρες με μεγάλο αριθμό κρουσμάτων (Spearman  $\rho=0.200$ ,  $p=0.025$ ) και με το κατά πόσο πιστεύουν ότι είναι ανευθυνότητα να γίνονται ταξίδια αναψυχής σε χώρες με μεγάλο αριθμό κρουσμάτων (Spearman  $\rho=0.161$ ,  $p=0.040$ ).

**Πίνακας 8.** Αποτελέσματα συσχέτισης μεταξύ των αντιλήψεων για τον κίνδυνο των ταξιδιών με την ηλικία

		Ηλικία
1. Η εξάπλωση της επιδημίας του COVID-19 οφείλεται κυρίως στον τουρισμό	r	.026
	p	.741
2. Ο τουρισμός θα επηρεαστεί μαζικά από την επιδημία του COVID-19	r	.067
	p	.399
3. Η διαμονή σε ένα ξενοδοχείο αποτελεί κίνδυνο, καθώς υπάρχουν πολλοί άνθρωποι από διαφορετικές χώρες, οι οποίοι θα μπορούσαν να μεταφέρουν τον COVID-19	r	.281
	p	.000
4. Φοβάμαι πως ο COVID-19 θα μεταφερθεί από τους τουρίστες στο κοντινό μου περιβάλλον	r	.262
	p	.001

5. Τα ταξίδια θα πρέπει να απαγορεύονται για την αποφυγή της ευρύτερης εξάπλωσης του COVID-19	r	.155
	p	.056
6. Είναι ανευθυνότητα να γίνονται επαγγελματικά ταξίδια σε χώρες με μεγάλο αριθμό κρουσμάτων	r	.200
	p	.010
7. Είναι ανευθυνότητα να γίνονται ταξίδια αναψυχής σε χώρες με μεγάλο αριθμό κρουσμάτων	r	.161
	p	.040

Από τον Πίνακα 9 προκύπτει ότι η ηλικία σχετίζεται θετικά με την πρόθεση για ακύρωση προγραμματισμένου ταξιδιού σε μια χώρα με αναφερόμενα κρούσματα (Spearman rho=0.303, p=0.000), με την αποφυγή ταξιδιών με πλοίο περιβάλλον (Spearman rho=0.206, p=0.008), αεροπλάνο (Spearman rho=0.247, p=0.001) ή τρένο (Spearman rho=0.241, p=0.02), με την αποφυγή ταξιδιών στο εσωτερικό της χώρας (Spearman rho=0.216, p=0.006), με την αποφυγή της επίσκεψης σε τουριστικά αξιοθέατα της πόλη τους (Spearman rho=0.210, p=0.007), με την αποφυγή συμμετοχής σε μεγάλες εκδηλώσεις (Spearman rho=0.162, p=0.039) καθώς και με την αποφυγή επαφής με τουρίστες (Spearman rho=0.216, p=0.006).

**Πίνακας 9.** Αποτελέσματα συσχέτισης μεταξύ της ταξιδιωτικής συμπεριφοράς και της ηλικίας

		Ηλικία
1. Οι ταξιδιωτικές μου συνήθειες είναι πιθανό να αλλάξουν λόγω του COVID-19	r	.069
	p	.385
2. Η απόφαση μου για την διεξαγωγή ενός ταξιδιού σε μια άλλη χώρα, θα εξαρτιόνταν από τις πληροφορίες που θα παρείχαν τα μέσα ενημέρωσης σχετικά με την κατάσταση της επιδημίας σε αυτή τη χώρα	r	.246
	p	.002
3. Εάν είχα προγραμματισμένο ταξίδι σε μια χώρα με αναφερόμενα κρούσματα COVID-19, θα το ακύρωνα	r	.303
	p	.000
4. Εάν είχα προγραμματισμένο ταξίδι σε μια χώρα	r	.103

χωρίς αναφερόμενα κρούσματα COVID-19, θα το ακύρωνα	p	.191
5. Εάν έπρεπε να ταξιδέψω τώρα, θα απέφευγα τα ταξίδια με πλοίο.	r	.206
	p	.008
6. Εάν έπρεπε να ταξιδέψω τώρα, θα απέφευγα τα ταξίδια με αεροπλάνο.	r	.247
	p	.001
7. Εάν έπρεπε να ταξιδέψω τώρα, θα απέφευγα τα ταξίδια με τρένο	r	.241
	p	.002
8. Αποφεύγω να ταξιδέψω στο εσωτερικό της χώρας	r	.216
	p	.006
9. Αποφεύγω να πηγαίνω σε μεγάλες εκδηλώσεις/γεγονότα	r	.162
	p	.039
10. Αποφεύγω να πηγαίνω σε τουριστικά αξιοθέατα στη πόλη μου	r	.210
	p	.007
11. Αποφεύγω οποιαδήποτε επαφή με τουρίστες στην πόλη μου	r	.216
	p	.006

Από τα παραπάνω αποτελέσματα προκύπτει η επιβεβαίωση και των Υποθέσεων 4 και 5, αφού υπάρχει συσχέτιση μεταξύ της ηλικίας και της ταξιδιωτικής συμπεριφοράς, καθώς και με τις αντιλήψεις για τον κίνδυνο των ταξιδιών.

## Κεφάλαιο 5<sup>ο</sup>: Συζήτηση αποτελεσμάτων

Η παρούσα εργασία διερεύνησε τις αντιλήψεις ενός δείγματος πολιτών για τον κορωνοϊό και για τον κίνδυνο των ταξιδιών, καθώς και την ταξιδιωτική συμπεριφορά τους και τον τρόπο που επηρεάστηκε από την πανδημία του κορωνοϊού. Η πρώτη υπόθεση που μελετήθηκε ήταν αν υπάρχει σχέση μεταξύ των αντιλήψεων για τον κορωνοϊό και των αντιλήψεων για τον κίνδυνο των ταξιδιών, εν μέσω της πανδημίας. Τα αποτελέσματα της έρευνας έδειξαν πως πράγματι υπάρχει συσχέτιση μεταξύ των δύο μεταβλητών. Έτσι, οι πολίτες που εκφράζουν μεγαλύτερο επίπεδο ανησυχίας για τον κορωνοϊό, είναι πιο πιθανό να αισθάνονται επίσης ένα μεγαλύτερο επίπεδο κινδύνου για τα ταξίδια εν μέσω της πανδημίας.

Από το ξεκίνημα της πανδημίας του κορωνοϊού, είναι λογικό να αναπτυχθεί φόβος και ανησυχία στο κοινό, καθώς πρόκειται για μια πρωτόγνωρη κατάσταση για τα σύγχρονα δεδομένα. Ο φόβος είναι στην ουσία η επίγνωση του κινδύνου. Καθώς ο κορωνοϊός έχει μολύνει περισσότερα από 80 εκ. παγκοσμίως είναι φυσιολογικό οι άνθρωποι να αισθάνονται δυσάρεστα συναισθήματα όπως φόβο, πανικό και άγχος (Luo & Lam, 2020). Πράγματι στην παρούσα έρευνα ένα μεγάλο ποσοστό του δείγματος δήλωσε ανησυχία για την πανδημία του κορωνοϊού. Σε ένα τέτοιο πλαίσιο ανησυχίας, η αντίληψη του κινδύνου για ορισμένες ενέργειες που μπορεί να αυξήσουν τον κίνδυνο μόλυνσης, όπως οι μετακινήσεις και τα ταξίδια, αυξάνεται. Η αυξημένη αντίληψη του κινδύνου για τα ταξίδια μεταξύ των πολιτών, μπορεί να αποδοθεί στον αυξημένο αριθμό περιπτώσεων κρουσμάτων κορωνοϊού και των θανάτων από κορωνοϊό που καταγράφονταν στην Ελλάδα κατά τη χρονική στιγμή της διεξαγωγής της έρευνας (ΕΟΔΥ, 2020), από τις απαγορεύσεις για εγχώρια και διεθνή ταξίδια που εξέδωσε η ελληνική κυβέρνηση, αλλά και πολλές κυβερνήσεις σε άλλες χώρες (εκτιμάται ότι το 96% των χωρών σε όλο τον κόσμο εφαρμόζουν μια μορφή απαγόρευσης για εγχώρια και διεθνή ταξίδια) (IATA, 2020) και από την αυξημένη κάλυψη του θέματος της πανδημίας από τα μέσα μαζικής ενημέρωσης (Basch et al., 2020; Motta et al., 2020). Δεδομένου ότι οι τουρίστες επιδιώκουν εγγενώς την ανάγκη για ασφάλεια, μπορεί να επηρεαστούν σε μεγάλο βαθμό από ζητήματα ασφάλειας κατά τη λήψη ταξιδιωτικών αποφάσεων υπό συνθήκες αβέβαιων κινδύνων (Beirman, 2002), όπως η πανδημία του κορωνοϊού.

Μέσω της δεύτερης και της τρίτης ερευνητικής υπόθεσης αξιολογήθηκε αν οι αντιλήψεις για τον κίνδυνο των ταξιδιών εν μέσω της πανδημίας του κορωνοϊού,

επηρεάζουν την ταξιδιωτική συμπεριφορά, αλλά και την πρόθεση των ατόμων να ταξιδέψουν. Βρέθηκαν στατιστικά σημαντικές συσχετίσεις μεταξύ των δύο μεταβλητών, και οι πολίτες που αντιλαμβάνονταν ότι τα ταξίδια είναι πιο επικίνδυνα εν μέσω της πανδημίας, ήταν πιο πιθανό να αλλάξουν τις ταξιδιωτικές τους συνήθειες, π.χ. να ακυρώσουν ένα προγραμματισμένο ταξίδι σε άλλη χώρα ή και στο εσωτερικό και να αποφύγουν γενικά να ταξιδέψουν με δημόσια μέσα, όπως αεροπλάνα, τρένα, κλπ. Φάνηκε επίσης πως ο φόβος διάδοσης του ιού μέσω των ταξιδιών συνδέθηκε με μικρότερη συχνότητα ταξιδιών εν μέσω της πανδημίας, σε σχέση με πριν την συχνότητα των ταξιδιών πριν την πανδημία. Αυτό σημαίνει ότι οι πολίτες θεωρούν ότι αν ταξιδέψουν εν μέσω της πανδημίας, θα υπάρχει ο κίνδυνος να νοσήσουν από τον κορωνοϊό και συνεπώς υιοθετούν συμπεριφορές αποφυγής ταξιδιών.

Σε παρόμοια ευρήματα κατέληξε και η έρευνα των Neuburger & Egger (2020) στην οποία μελετήθηκαν η αντίληψη του κινδύνου των ταξιδιών και η ταξιδιωτική συμπεριφορά ενός δείγματος πολιτών στην Ιταλία, πριν και μετά την κήρυξη της πανδημίας του κορωνοϊού στο τέλος Φεβρουαρίου. Η μελέτη διαπίστωσε πως η αντίληψη του κινδύνου για τον κορωνοϊό, η αντίληψη για τον κίνδυνο των ταξιδιών και η προθυμία αλλαγής ή ακύρωσης του των προγραμματισμένων ταξιδιών αυξήθηκαν σημαντικά κατά τη διάρκεια των δύο εβδομάδων μετά την κήρυξη της πανδημίας. Η πρόθεση αποφυγής ή ακύρωσης ταξιδιού κατά τη διάρκεια της πανδημίας σχετίστηκε σε μεγάλο βαθμό με την αυξημένη αντίληψη του κινδύνου του να ταξιδέψει κάποιος, γενικά, αλλά και ειδικά σε προορισμούς με υψηλό αριθμό αναφερόμενων περιπτώσεων (Neuburger & Egger, 2020). Οι Das & Tiwari (2020) μελετώντας τις ταξιδιωτικές προθέσεις 484 διεθνών και 566 εγχώριων ταξιδιωτών κατά τη διάρκεια πανδημίας στην Ινδία βρήκε ότι η αντιληπτή σοβαρότητα της νόσου του COVID-19 επηρέασε έμμεσα την πρόθεση ταξιδιού τους.

Πράγματι η πανδημία του κορωνοϊού φαίνεται να έχει μειώσει σημαντικά την ζήτηση στον τουριστικό τομέα, καθώς ο τομέας του παγκόσμιου τουρισμού έχει μειωθεί κατά περισσότερο από 80% από το ξεκίνημα της πανδημίας και κατά τη διάρκεια του 1<sup>ου</sup> τριμήνου του 2020, οι τουριστικές αφίξεις μειώθηκαν περισσότερο από 20 % (Luo & Lam, 2020; Mariza, 2020). Τα παραπάνω ευρήματα δεν προκαλούν εντύπωση, μιας και ο φόβος της μόλυνσης από τον κορωνοϊό μπορεί να οδηγήσει σε συμπεριφορές αποφυγής ταξιδιών, ειδικά για περιοχές-χώρες στις οποίες καταγράφονται μεγαλύτεροι αριθμοί κρουσμάτων και θανάτων. Τα άτομα που

αντιλαμβάνονται έναν συγκεκριμένο κίνδυνο, θεωρείται ότι εμπλέκονται σε πιο προληπτικές συμπεριφορές υγείας για την αποφυγή ή την ελαχιστοποίηση των κινδύνων για την υγεία (Chen et al., 2017).

Επίσης η πρόθεση ταξιδιού επηρεάζεται από τον κίνδυνο και την ασφάλεια. Ο κίνδυνος σχετίζεται με άγχος, σχετικά με το τι θα μπορούσε να συμβεί κατά τη διάρκεια ενός ταξιδιού. Για παράδειγμα, η πιθανότητα ενός αρνητικού συμβάντος σε έναν προορισμό συνήθως θα διαμορφώσει την αντίληψη των ατόμων για τον κίνδυνο και η αντίληψη του κινδύνου θα καθοδηγήσει αντίστοιχες αποφάσεις όπως η πρόθεση του ταξιδιού και η επιλογή του προορισμού. Υπό αυτές τις συνθήκες, οι άνθρωποι θα τείνουν να επιλέγουν προορισμούς που θεωρούν λιγότερο επικίνδυνους και όταν ένας προορισμός θεωρείται «μη ασφαλής», οι άνθρωποι μπορεί να δημιουργήσουν μια αρνητική αντίληψη για αυτόν (Luo & Lam, 2020). Πράγματι και στην παρούσα έρευνα, οι πολίτες δήλωσαν περισσότερο συχνά ότι θα ακύρωναν ένα προγραμματισμένο ταξίδι σε μια χώρα με αναφερόμενα κρούσματα, παρά σε μια χώρα χωρίς αναφερόμενα κρούσματα.

Αυτή η αρνητική αντίληψη που σχηματίζεται για έναν προορισμό που θεωρείται επικίνδυνος, αναπτύσσεται μέσω των πηγών πληροφοριών, όπως οι ειδήσεις από τα ΜΜΕ και τα κοινωνικά μέσα. Για παράδειγμα, όταν τα ΜΜΕ εστιάζουν συνεχώς και καθημερινά στον αριθμό των κρουσμάτων, στον αριθμό των θανάτων, στον αριθμό των καταστημάτων που έχουν κλείσει και στις επιχειρήσεις που έχουν χρεοκοπήσει λόγω του κορωνοϊού, οι άνθρωποι αρχίζουν να ανησυχούν για τη δουλειά τους. Το άγχος αυξάνεται και το αντιληπτό επίπεδο ασφάλειας σε έναν προορισμό μειώνεται, με αποτέλεσμα να μειώνεται η πρόθεση διεξαγωγής ενός ταξιδιού (Wachyuni & Kusumaningrum, 2020). Έτσι και στην παρούσα έρευνα, περίπου 2 στους 3 συμμετέχοντες δήλωσαν ότι η απόφασή τους για την διεξαγωγή ενός ταξιδιού σε μια άλλη χώρα, θα εξαρτιόνταν από τις πληροφορίες που θα παρείχαν τα μέσα ενημέρωσης σχετικά με την κατάσταση της επιδημίας σε αυτή τη χώρα.

Ο Lahood (2020) ανέφερε ότι το ξέσπασμα της πανδημίας έχει επηρεάσει την αντίληψη των τουριστών για ταξίδια και θα αλλάξει τον τρόπο με τον οποίο οι άνθρωποι ταξιδεύουν, όσον αφορά το ρυθμό, την ένταση και τον αυθορμητισμό. Αυτές οι αλλαγές στη ταξιδιωτική συμπεριφορά δεν είναι γνωστό για πόσο θα παραμείνουν, ωστόσο εκτιμάται ότι θα συνεχίσουν να επηρεάζουν τον κόσμο, ακόμα και μετά τον περιορισμό της πανδημίας (Lahood, 2020). Μια έρευνα στη Βουλγαρία

έδειξε ότι οι περισσότεροι πολίτες του δείγματος ήταν περισσότερο πιθανό να ταξιδέψουν μετά από 2 μήνες από την άρση των μέτρων περιορισμού μετακινήσεων και όχι νωρίτερα, και να επισκεφθούν έναν κοντινό προορισμό με το αυτοκίνητο τους (Ivanova et al., 2020). Ωστόσο αυτό δεν συνάδει με τα ευρήματα της παρούσας μελέτης, όπου η πλειοψηφία των πολιτών δήλωσαν ότι είναι πρόθυμοι να ταξιδέψουν άμεσα (λιγότερο από 1 μήνα) εφόσον αρθούν οι απαγορεύσεις. Ωστόσο και οι Έλληνες πολίτες – συμμετέχοντες στην παρούσα έρευνα δήλωσαν στη πλειοψηφία τους ότι μετά τον περιορισμό των μέτρων, θα προτιμήσουν να ταξιδέψουν στο εσωτερικό της χώρας.

Μέσω της τέταρτης και της πέμπτης ερευνητικής υπόθεσης μελετήθηκε η συσχέτιση μεταξύ της ταξιδιωτικής συμπεριφοράς και της ηλικίας του δείγματος, καθώς και μεταξύ της ηλικίας και του αντιλαμβανόμενου κινδύνου των ταξιδιών. Πράγματι δείχθηκε πως η ηλικία σχετίστηκε θετικά τόσο με τον αντιλαμβανόμενο κίνδυνο που έχουν τα ταξίδια εν μέσω της πανδημίας, όσο και με τη συμπεριφορά αποφυγής ταξιδιών. Παρόμοια οι Neuburger & Egger (2020) βρήκαν σχέση μεταξύ της ηλικίας και της αντίληψης του κινδύνου των ταξιδιών, καθώς και με την ταξιδιωτική συμπεριφορά που χαρακτηρίζεται με την αποφυγή των ταξιδιών. Συγκεκριμένα, οι νεότεροι πολίτες ήταν πιο πιθανό να εκφράσουν αντιλήψεις υψηλότερου κινδύνου για τον κορωνοϊό. Από την άλλη ωστόσο, οι μεγαλύτεροι σε ηλικία τουρίστες ήταν πιο πιθανό να αλλάξουν ή να ακυρώσουν ένα προγραμματισμένο ταξίδι εν μέσω της πανδημίας, σε σύγκριση με τους νεότερους. Επίσης στη μελέτη των Das & Tiwari (2020) οι μεγαλύτεροι σε ηλικία ταξιδιώτες θεώρησαν τον COVID-19 ως πιο σοβαρό και έδειξαν μεγαλύτερη απροθυμία να ταξιδέψουν εν μέσω της πανδημίας. Αυτή η τάση μπορεί να δικαιολογηθεί από το γεγονός ότι οι μεγαλύτεροι σε ηλικία, ανησυχούν περισσότερο για τις επιπτώσεις της πανδημίας στην υγεία τους, μιας και τα μέχρι σήμερα επιδημιολογικά δεδομένα υποδεικνύουν ότι οι ηλικιωμένοι είναι περισσότερο πιθανό να μολυνθούν σοβαρά από τον κορωνοϊό ή να νοσήσουν και τελικά να πεθάνουν από τον κορωνοϊό. Στην Ελλάδα σύμφωνα με την τελευταία έκθεση επιδημιολογικής επιτήρησης, η διάμεση ηλικία των θανόντων από κορωνοϊό είναι τα 79 έτη (μεταξύ 5.302 θανάτων) (ΕΟΔΥ, 2021).



## Κεφάλαιο 6<sup>ο</sup>: Συμπεράσματα και προτάσεις

### 6.1. Συμπεράσματα

Η πανδημία του κορωνοϊού που ξεκίνησε τον Δεκέμβριο του 2019 στην Κίνα, επηρέασε όλες τις χώρες του κόσμου, με σημαντικές αρνητικές συνέπειες για τις οικονομίες εν γένει, και ειδικά για τον τουρισμό. Τα αποτελέσματα της έρευνας έδειξαν ότι η πανδημία έχει επηρεάσει σημαντικά τις αντιλήψεις για τον κίνδυνο των ταξιδιών, την ταξιδιωτική συμπεριφορά και την πρόθεση των ατόμων να ταξιδέψουν. Η πανδημία του κορωνοϊού αποτελεί μια σημαντική ανησυχία για τους πολίτες, αν και μερικοί πιστεύουν ότι είναι μια ακόμα μορφή γρίπης. Υπάρχει επίσης η αντίληψη μεταξύ ενός μεγάλου μέρους των πολιτών ότι ο τουρισμός συνεισέφερε στην εξάπλωση της επιδημίας του COVID-19. Ο τουρισμός φαίνεται να επηρεάζεται μαζικά από την πανδημία και αυτό είναι κάτι στο οποίο συμφώνησε το μεγαλύτερο μέρος των συμμετεχόντων, καθώς οι περισσότεροι αναγνώρισαν ότι οι ταξιδιωτικές τους συνήθειες έχουν αλλάξει ως προς τη συχνότητα των ταξιδιών, ως προς την ακύρωση προγραμματισμένων ταξιδιών και ως προς την αύξηση της σημασίας των πληροφοριών που λαμβάνονται από τα ΜΜΕ για τις ταξιδιωτικές αποφάσεις.

Οι ανησυχίες για την πανδημία φαίνεται ότι επηρεάζουν τις αντιλήψεις των πολιτών για τον κίνδυνο των ταξιδιών, με τα υψηλότερα επίπεδα ανησυχίας να συνεισφέρουν σε αντιλήψεις αυξημένου κινδύνου για τα ταξίδια. Με τη σειρά τους, όσο υψηλότερες είναι οι αντιλήψεις του κινδύνου για ταξίδια, τόσο πιο πιθανό είναι να μεταβληθούν οι ταξιδιωτικές συνήθειες και η ταξιδιωτική συμπεριφορά. Καθώς η αντίληψη του κινδύνου αυξάνεται, τόσο μειώνεται η πρόθεση ταξιδιού ειδικά προς χώρες με υψηλό αριθμό αναφερόμενων περιπτώσεων, και τόσο πιο πιθανή γίνεται η αλλαγή ή ακύρωση ενός προγραμματισμένου ταξιδιού. Τέλος η ηλικία σχετίστηκε θετικά τόσο με τον αντιλαμβανόμενο κίνδυνο που έχουν τα ταξίδια εν μέσω της πανδημίας, όσο και με τη συμπεριφορά αποφυγής ταξιδιών.

Η τουριστική βιομηχανία φαίνεται να πλήττεται σοβαρά από την πανδημία του κορωνοϊού, τόσο λόγω του αυξημένου αντιλαμβανόμενου κινδύνου του κοινού για τα ταξίδια λόγω φόβου μόλυνσης, όσο και λόγω των μέτρων που έχουν υιοθετήσει οι κυβερνήσεις ανά τον κόσμο για τον περιορισμό των μετακινήσεων των πολιτών, τόσο εγχώρια, όσο και στο εξωτερικό. Παρά το γεγονός ότι προηγούμενες

κρίσεις στον τουριστικό τομέα, όπως οι τρομοκρατικές επιθέσεις και προηγούμενες πανδημίες (SARS και MERS), κατέδειξαν την ανθεκτικότητα του κλάδου και καμία δεν οδήγησε σε μακροπρόθεσμη μείωση της παγκόσμιας τουριστικής ανάπτυξης (Gossling et al., 2020), εν τούτοις δεν μπορεί να ειπωθεί το ίδιο και για την τρέχουσα πανδημία του κορωνοϊού. Η κατανόηση της τουριστικής συμπεριφοράς κατά τη διάρκεια και μετά από σημαντικές τουριστικές κρίσεις είναι απαραίτητη για να βοηθήσει τους προορισμούς και τις επιχειρήσεις του κλάδου να ανακάμψουν και για να καθοδηγήσει τις τρέχουσες τουριστικές πολιτικές.

## **6.2. Προτάσεις πολιτικής**

Καθώς ο τουρισμός στην Ελλάδα είναι μια βιομηχανία που συνεισφέρει σημαντικά στην οικονομία, η πτώση της ζήτησης για ταξίδια και αναψυχή θα είναι δύσκολο να αντιστραφεί στο μέλλον, εκτός αν περιοριστεί σημαντικά η πανδημία. Προκειμένου αυτός ο περιορισμός να καταστεί εφικτός όσο το δυνατό πιο σύντομα, απαιτείται πρώτον η σωστή ενημέρωση του κοινού για τον κορωνοϊό ως νόσο, για τους κινδύνους που έχει για την υγεία και για την ορθή και συστηματική τήρηση των μέτρων περιορισμού μετακινήσεων. Η κυβέρνηση στην Ελλάδα, πρέπει να επενδύσει περισσότερο σε δράσεις ενημέρωσης και εκπαίδευσης του κοινού για τα παραπάνω θέματα, αλλά και για το πρόσφατο θέμα του εμβολιασμού, γύρω από το οποίο επικρατεί σημαντική δυσπιστία, ώστε να καταφέρει να περιορίσει σημαντικά την πανδημία. Κατά αυτό τον τρόπο, η ανάκαμψη του τουρισμού, αλλά και της οικονομίας εν γένει, θα έρθει πιο σύντομα.

Τα αποτελέσματα της έρευνας έχουν επίσης πρακτικές συνέπειες για τις τουριστικές επιχειρήσεις και οργανισμούς. Αν και τα ταξίδια στην τρέχουσα περίοδο έχουν απαγορευτεί στην ενδοχώρα, στο μέλλον μετά την άρση των μέτρων περιορισμού των μετακινήσεων, είναι πιθανό να συνεχίσει να υπάρχει η αντίληψη για τον αυξημένο κίνδυνο των ταξιδιών. Οι τουριστικές επιχειρήσεις θα πρέπει να προσαρμοστούν σε αυτό το νέο περιβάλλον και να αντιμετωπίσουν την κρίση της πανδημίας ως ευκαιρία, όσο αυτό είναι δυνατό, αλλά και να προωθήσουν μια εικόνα ασφάλειας για τις υπηρεσίες που προσφέρουν. Καθώς οι τουριστικές επιχειρήσεις δέχονται πλήθος κόσμου, είναι σημαντικό όχι μόνο να τηρούν τα προτεινόμενα μέτρα ασφάλειας από τις κυβερνήσεις, αλλά και να εισάγουν πρωτόκολλα υγείας και ασφάλειας και να προωθούν αυτήν την εικόνα της ασφάλειας των υπηρεσιών τους

στο κοινό. Αυτό θα ήταν χρήσιμο κυρίως για την προσέλκυση διεθνών τουριστών, μιας και οι Έλληνες τουρίστες όπως φάνηκε από την έρευνα, σκοπεύουν αν ταξιδέψουν άμεσα μετά την άρση των περιορισμών μετακινήσεων. Έτσι το στοχευόμενο διεθνές κοινό θα μπορεί να νιώθει ασφαλές κατά την επίσκεψη του στην Ελλάδα.

Επίσης καθώς υπάρχει αυξημένη αντίληψη κινδύνου μεταξύ των πολιτών για τα δημόσια μέσα μεταφοράς, θα ήταν ίσως σημαντικό, οι τουριστικές επιχειρήσεις να εστιάσουν στην προσέλκυση τουριστών από κοντινές περιοχές, που θα μπορούσαν να φθάσουν σε αυτές, με ατομικά μέσα μεταφοράς, όπως τα αυτοκίνητα, τα οποία θεωρούνται περισσότερο ασφαλή. Η ενημέρωση των πολιτών από τις τουριστικές επιχειρήσεις, σχετικά με πολιτικές ακύρωσης ή επιστροφής χρημάτων, είναι επίσης απαραίτητη, ώστε οι τουρίστες να είναι εξασφαλισμένοι, εφόσον αποφασίσουν να κάνουν κάποια κράτηση. Ενδεχομένως η πανδημία του κορωνοϊού θα μπορούσε να αποτελέσει μια ευκαιρία για την ανάκαμψη του εγχώριου τουρισμού στην Ελλάδα, ωστόσο αυτό είναι αμφίβολο λόγω των οικονομικών δυσκολιών που αντιμετωπίζουν οι Έλληνες πολίτες. Παράλληλα οι ίδιες οι τουριστικές επιχειρήσεις θα είναι δύσκολο να μειώσουν τις τιμές τους, καθώς και οι ίδιες επηρεάστηκαν σοβαρά οικονομικά από την πανδημία λόγω της παρατεταμένης αναστολής της λειτουργίας τους. Ενδεχομένως, όταν αρθούν οι περιορισμοί μετακινήσεων και τα εμπορικά καταστήματα και οι επιχειρήσεις εστίασης ανοίξουν ξανά, η κυβέρνηση θα μπορούσε να ανακατευθύνει την οικονομική στήριξη που δόθηκε στις παραπάνω επιχειρήσεις, προς τις τουριστικές επιχειρήσεις και να δώσει περισσότερες επιδοτήσεις για διακοπές στους Έλληνες τουρίστες, μέσω των ήδη υπαρχόντων προγραμμάτων κοινωνικού τουρισμού.

Επιπρόσθετα, η αξιοποίηση της πανδημίας ως ευκαιρίας για τις τουριστικές επιχειρήσεις, σημαίνει ότι ίσως θα ήταν καλύτερα σε μια τέτοια περίοδο οι επιχειρήσεις να προωθήσουν τον τουρισμό για ηρεμία και χαλάρωση. Η έμφαση στην ηρεμία και τη χαλάρωση θα ήταν επωφελής επίσης, για την προώθηση των τουριστικών προορισμών από τις κυβερνήσεις. Παράλληλα, όλες οι επιχειρήσεις στον τομέα του τουρισμού, θα πρέπει να λάβουν υπόψη τους περιορισμένους διαθέσιμους οικονομικούς πόρους των δυνητικών τουριστών και να προσαρμόσουν ανάλογα τις προσφορές τους, κατά προτίμηση για εγχώρια ταξίδια.

### 6.3. Περιορισμοί – προτάσεις για μελλοντική έρευνα

Η έρευνα αντιμετωπίζει κάποιους περιορισμούς οι οποίοι είναι απαραίτητο να αναφερθούν. Αρχικά καθώς η έρευνα έγινε ηλεκτρονικά, δεν είναι δυνατό να είναι γνωστή η γεωγραφική κάλυψη του δείγματος και συνεπώς δεν είναι γνωστό αν το δείγμα της μελέτης είναι αντιπροσωπευτικό του ελληνικού πληθυσμού και συνεπώς τα ευρήματα δεν μπορούν να γενικευτούν. Ωστόσο λόγω των μέτρων κοινωνικής απομόνωσης που εφαρμόζονταν στην Ελλάδα εκείνη την περίοδο, η επιλογή αυτή ήταν μονόδρομος. Μελλοντικές έρευνες μπορούν να αντλήσουν αντιπροσωπευτικά δείγματα από ολόκληρη την ελληνική επικράτεια και να αντλήσουν ευρήματα που θα είναι αντιπροσωπευτικά του ελληνικού κοινού.

Ακόμα ένας περιορισμός της μελέτης είναι το γεγονός ότι η έρευνα έγινε στην Ελλάδα, οπότε τα αποτελέσματα περιορίζονται σε συμπεράσματα που αφορούν το ελληνικό πλαίσιο. Είναι πιθανό να υπάρχουν διαφορετικά αποτελέσματα για πολίτες σε άλλες χώρες, και συνεπώς το θέμα χρίζει διερεύνησης από ξένους ερευνητές.

Οι μελλοντικές έρευνα θα ήταν απαραίτητο να εστιάσουν επίσης και σε άλλα θέματα που είναι ενδιαφέροντα, όπως για παράδειγμα η δημιουργία μιας τυπολογίας για τους Έλληνες τουρίστες με βάση τις αντιλήψεις κινδύνου και τον τρόπο με τον οποίο επηρεάζουν την ταξιδιωτική τους συμπεριφορά. Τα αποτελέσματα μιας τέτοιας έρευνας θα ήταν χρήσιμα, ώστε οι τουριστικές επιχειρήσεις να στοχεύσουν καλύτερα τα διάφορα τμήματα της τουριστικής αγοράς και να εφαρμόσουν τις κατάλληλες στρατηγικές μάρκετινγκ.

## **Βιβλιογραφία**

- Arango P. (2018) Motivation: Introduction to the Theory, Concepts, and Research. In: Orellana García P., Baldwin Lind P. (eds) Reading Achievement and Motivation in Boys and Girls. Literacy Studies (Perspectives from Cognitive Neurosciences, Linguistics, Psychology and Education), vol 15. Springer, Cham
- Ball, H. L. (2019). Conducting online surveys. *Journal of Human Lactation*, 35(3), 413-417.
- Basch, C. H., Hillyer, G. C., Meleo-Erwin, Z., Mohlma, J., Cosgrove, A., & Quinones, N. (2020). News coverage of the COVID-19 pandemic: Missed opportunities to promote health sustaining behaviors. *Infection, Disease & Health*.
- Beirman, D. (2002). Marketing of tourism destinations during a prolonged crisis: Israel and the Middle East. *Journal of Vacation Marketing*, 8(2), 167-176.
- Bhati, A. S., Mohammadi, Z., Agarwal, M., Kamble, Z., &Donough-Tan, G. (2020). Motivating or manipulating: the influence of health-protective behaviour and media engagement on post-COVID-19 travel. *Current Issues in Tourism*, 1-5.
- Bland, A. M., &DeRobertis, E. M. (2020).Maslow’s unacknowledged contributions to developmental psychology. *Journal of Humanistic Psychology*, 60(6), 934-958.
- Bokolo, A. J. (2020). Exploring the adoption of telemedicine and virtual software for care of outpatients during and after COVID-19 pandemic. *Irish Journal of Medical Science* 8(1), 1-10.
- Cha, S., McCleary, K. W., & Uysal, M. (1995). Travel motivations of Japanese overseas travelers: A factor-cluster segmentation approach. *Journal of TravelResearch*, 34, 33–39
- Chen G. (2016) Typology, tourist. In: Jafari J., Xiao H. (eds) *Encyclopedia of Tourism*. Springer, Cham.
- Chen, J., Wu, H., Qian, H., & Gao, Y. (2017). Assessing nitrate and fluoride contaminants in drinking water and their health risk of rural residents living in a semiarid region of Northwest China. *Exposure and Health*, 9(3), 183-195.

- Cohen, E. (1972). Toward a sociology of international tourism. *Social research*, 164-182.
- Couto, G., Castanho, R. A., Pimentel, P., Carvalho, C., Sousa, Á., & Santos, C. (2020). The Impacts of COVID-19 Crisis over the Tourism Expectations of the Azores Archipelago Residents. *Sustainability*, 12 (18), 7612.
- Crompton, J. L. (1979). Motivations for pleasure vacation. *Annals of tourism research*, 6(4), 408-424.
- Damasio, A. R., Everitt, B. J., & Bishop, D. (1996). The somatic marker hypothesis and the possible functions of the prefrontal cortex [and discussion]. *Philosophical Transactions of the Royal Society of London B: Biological Sciences*, 351(1346), 1413–1420.
- Dann, G. M. (1977). Anomie, ego-enhancement and tourism. *Annals of tourism research*, 4(4), 184-194.
- Das, S. S., & Tiwari, A. K. (2020). Understanding international and domestic travel intention of Indian travellers during COVID-19 using a Bayesian approach. *Tourism Recreation Research*, 1-17.
- Deci, E. L., & Ryan, R. M. (2000). The “what” and “why” of goal pursuits: Human needs and the self-determination of behavior. *Psychological Inquiry*, 11(4), 227–268.
- Decrop, A., & Snelders, D. (2005). A grounded typology of vacation decision-making. *Tourism Management*, 26(2), 121-132.
- Dolnicar, S., Lazarevski, K., & Yanamandram, V. (2012). Quality-of-life and travel motivations: integrating the two concepts in the Grevillea Model. In *Handbook of tourism and quality-of-life research* (pp. 293-308). Springer, Dordrecht.
- ΕΟΔΥ (Εθνικός Οργανισμός Δημόσιας Υγείας) (2020). Ημερήσιες εκθέσεις επιδημιολογικής επιτήρησης. Διαθέσιμο στο: <https://eody.gov.gr/neos-koronaio-covid-19/>
- Ernst, M. (2014). The triadic model perspective for the study of adolescent motivated behavior. *Brain and Cognition*, 89, 104–111
- Festinger, L. (1957). *A theory of cognitive dissonance*. Evanston, IL: Row, Peterson, & Co

Freud, S. (1920). *Beyond the pleasure principle*. London: The Hogarth Press and the Institute of Psychoanalysis.

Huang, S., & Hsu, C. H. (2009). Travel motivation: linking the theory to practice. *International Journal of Culture, Tourism and Hospitality Research*, 3(4), 287-295.

Gössling, S., Scott, D., & Hall, C. M. (2020). Pandemics, tourism and global change: a rapid assessment of COVID-19. *Journal of Sustainable Tourism*, 1-20.

IATA (International Air Transport Association) (2020). COVID-19 Travel Regulations Map. Διαθέσιμο στο: <https://www.iatatravelcentre.com/world.php>

Iso-Ahola, S. E. (1982). Toward a social psychological theory of tourism motivation: A rejoinder. *Annals of Tourism Research*, 9(2), 256–262.

Ivanova, M., Ivanov, I. K., & Ivanov, S. (2020). Travel behaviour after the pandemic: the case of Bulgaria. *Anatolia*, 1-11.

Ισάρη, Φ., Πουρκός, Μ.,(2015). Ποιοτική μεθοδολογία έρευνας. [ηλεκτρ. βιβλ.] Αθήνα:Σύνδεσμος Ελληνικών Ακαδημαϊκών Βιβλιοθηκών. Διαθέσιμο στο: <http://hdl.handle.net/11419/5826>

Jang, S., & Cai, L. A. (2002). Travel motivations and destination choice: A study of British outbound market. *Journal of Travel & Tourism Marketing*, 13(3), 111-133.

Kanfer, R., (1990). Motivation theory and industrial and organizational psychology. In: Dunnette, M.D., Hough, L.M. (Eds.), *Handbook of Industrial and Organizational Psychology*. Consulting Psychologists Press, Palo Alto, CA, pp. 75–170.

Kim, J., and B. Ritchie 2012 Motivation-based Typology: An Empirical Study of Golf Tourists. *Journal of Hospitality and Tourism Research* 36:251-280.

Kock, F., Nørfelt, A., Josiassen, A., Assaf, A. G., & Tsionas, M. (2020). Understanding the COVID-19 tourist psyche: The Evolutionary Tourism Paradigm. *Annals of tourism research*, 103053.

Lahood, B. (2020, June). Destination marketing is not just about the recovery – it's now a long game. *Phocuswire*

Lee, U. and Pearce, P. (2002), Travel motivation and travel career patterns, *Proceedings of 1st Asia Pacific Forum for Graduate Students Research in Tourism*, pp. 17-35.

- Lee, U. and Pearce, P.L. (2003), Travel career patterns: further conceptual adjustment of travel career ladder, Proceedings of 2nd Asia Pacific Forum for Graduate Students Research in Tourism, pp. 65-78.
- Luo, J. M., & Lam, C. F. (2020). Travel Anxiety, Risk Attitude and Travel Intentions towards “Travel Bubble” Destinations in Hong Kong: Effect of the Fear of COVID-19. *International journal of environmental research and public health*, 17(21), 7859-7867.
- Malsow, A. H. (1954). *Motivation and personality*. New York, NY: Harper&Row.
- Markus, HR, & Kitayama, S. (1991). Culture and the self: Implications for cognition, emotion, and motivation. *Psychological review*, 98, 224.
- Matiza, T. (2020). Post-COVID-19 crisis travel behaviour: towards mitigating the effects of perceived risk. *Journal of Tourism Futures*.
- McDougal, W. (1908). *An introduction to social psychology*. Boston: John W. Luce and Co
- Motta, M., Stecula, D., & Farhart, C. (2020). How right-leaning media coverage of COVID-19 facilitated the spread of misinformation in the early stages of the pandemic in the US. *Canadian Journal of Political Science/Revue canadienne de science politique*, 1-8.
- Neuburger, L., & Egger, R. (2020). Travel risk perception and travel behaviour during the COVID-19 pandemic 2020: a case study of the DACH region. *Current Issues in Tourism*, 1-14.
- Pearce (1982). *The social psychology of tourist behavior*. UK : Pergamon
- Pearce, P. L. (1993). Fundamentals of tourist motivation. In D. G. Pearce & R. W. Butler (Eds.), *Tourism research: Critiques and challenges* (pp. 113–134). London: Routledge
- Pearce, P. L., & Lee, U. I. (2005). Developing the travel career approach to tourist motivation. *Journal of travel research*, 43(3), 226-237.
- Pittman, T. S., & Zeigler, K. R. (2007). Basic human needs. *Social psychology: Handbook of basic principles*, 2, 473-489.



Plog, S. (1972, October). Why destination areas rise and fall in popularity. Paper presented at the Travel Research Association Southern California Chapter, Los Angeles.

Plog, S. (1974). Why destination areas rise and fall in popularity. *The Cornell Hotel and Restaurant Administration Quarterly*, 14(4), 55–58.

Plog, S. (1991). *Leisure travel: making it a growth market again!*: John Wiley and Sons, Inc.

Rachmawati, I., & Shishido, K. (2020). Travelers' motivations to travel abroad during COVID 19 outbreak. *International Journal of Applied Sciences in Tourism and Events*, 4(1), 1-11.

Rogers, R. W. (1975). A protection motivation theory of fear appeals and attitude change. *The Journal of Psychology*, 91(1), 93–114

Ryan, C. (1998). The travel career ladder an appraisal. *Annals of tourism Research*, 25(4), 936-957.

Snepenger, D., King, J., Marshall, E., and Uysal, M. (2006). Modeling Iso-Ahola's motivation theory in the tourism context. *Journal of Travel Research*, 45(2), 140–149.

Sulaiman M.Z., Wilson R. (2019) *Understanding Tourist Motivation and Industry Persuasion*. In: *Translation and Tourism*. Singapore: Springer

Uysal, M., Li, X., & Sirakaya-Turk, E. (2008). Push-pull dynamics in travel decisions. *Handbook of hospitality marketing management*, 2009, 412-439.

Vallerand, R. J. (1997). Toward a hierarchical model of intrinsic and extrinsic motivation. *Advances in Experimental Social Psychology*, 29, 271–360.

Wachyuni, S. S., & Kusumaningrum, D. A. (2020). The Effect of COVID-19 Pandemic: How are the Future Tourist Behavior?. *Journal of Education, Society and Behavioural Science*, 67-76.

Wells, J. (2020) *From Covid-19 to COP-21: a Travel Typology for our times*. In Burini F. (ed). *Tourism facing a pandemic: from crisis to Recovery*, (pp. 99-108), University of Bergamo

Wen, J., Kozak, M., Yang, S., & Liu, F. (2020). COVID-19: potential effects on Chinese citizens' lifestyle and travel. *Tourism Review*.

WHO (World Health Organization). WHO Coronavirus Disease (COVID-19) Dashboard. Διαθέσιμο στο:

[https://covid19.who.int/?gclid=CjwKCAiAuoqABhAsEiwAdSkVVBmW-EVkhUHs\\_UrG5dg4OOIaLGsZ8A4sJk0AeVBJCmc0lZK3uJODBoC08oQAvD\\_BwE](https://covid19.who.int/?gclid=CjwKCAiAuoqABhAsEiwAdSkVVBmW-EVkhUHs_UrG5dg4OOIaLGsZ8A4sJk0AeVBJCmc0lZK3uJODBoC08oQAvD_BwE)

Wigfield, A., Eccles, J. S., Schiefele, U., Roeser, R. W., & Davis-Kean, P. (2006). Development of achievement motivation. In N. Eisenberg, W. Damon & R.M. Lerner (Vol. 3, pp.933–1002). Hoboken: Wiley.

Wilkie, W. L. (1994). Consumer behavior (3<sup>rd</sup> ed.). New York: Wiley

Χαλικιάς, Μ., Λάλου, Π., Μανωλέσου, Α. (2015). Μεθοδολογία έρευνας και εισαγωγή στη Στατιστική Ανάλυση Δεδομένων με το IBM SPSS STATISTICS. [ηλεκτρ. βιβλ.] Αθήνα:Σύνδεσμος Ελληνικών Ακαδημαϊκών Βιβλιοθηκών. Διαθέσιμο στο: <http://hdl.handle.net/11419/5075>

Yousaf, A., Amin, I., & C Santos, J. A. (2018). Tourist's motivations to travel: A theoretical perspective on the existing literature. *Tourism and hospitality management*, 24 (1), 197-211.

Υφαντίδου Γ. (2015). Κίνητρα και Κοινωνικο-ψυχολογικές ανάγκες. Στο: Παιτσίνης Κώστα, Γ., Υφαντίδου, Γ. (επιμ.), Η ανάπτυξη του αθλητικού τουρισμού. [ηλεκτρ. βιβλ.] Αθήνα:Σύνδεσμος Ελληνικών Ακαδημαϊκών Βιβλιοθηκών. κεφ 3. Διαθέσιμο στο: <https://repository.kallipos.gr/handle/11419/4259>

## Παράρτημα – Ερωτηματολόγιο

### ΜΕΡΟΣ Α: ΑΝΤΙΑΗΨΕΙΣ ΓΙΑ ΤΟΝ COVID-19

Παρακαλώ συμπληρώστε κατά πόσο συμφωνείτε ή διαφωνείτε με τις παρακάτω προτάσεις.

	Διαφωνώ απόλυτα	Διαφωνώ	Ούτε συμφωνώ, ούτε διαφωνώ	Συμφωνώ	Συμφωνώ απόλυτα
1. Η τρέχουσα κατάσταση αναφορικά με την επιδημία του COVID-19 με ανησυχεί					
2. Ο COVID-19 είναι απλώς μια νέα μορφή γρίπης					
3. Πιστεύω πως έχει εσκεμμένα δημιουργηθεί φόβος στο κοινό σχετικά με τον COVID-19					

### ΜΕΡΟΣ Β: ΑΝΤΙΑΗΨΕΙΣ ΓΙΑ ΤΟΝ ΚΙΝΔΥΝΟ ΤΩΝ ΤΑΞΙΔΙΩΝ

Παρακαλώ συμπληρώστε κατά πόσο συμφωνείτε ή διαφωνείτε με τις παρακάτω προτάσεις.

	Διαφωνώ απόλυτα	Διαφωνώ	Ούτε συμφωνώ, ούτε διαφωνώ	Συμφωνώ	Συμφωνώ απόλυτα
1. Η εξάπλωση της επιδημίας του COVID-19 οφείλεται κυρίως στον τουρισμό					
2. Ο τουρισμός θα επηρεαστεί μαζικά από την επιδημία του COVID-19					
3. Η διαμονή σε ένα ξενοδοχείο αποτελεί κίνδυνο, καθώς υπάρχουν πολλοί άνθρωποι από διαφορετικές χώρες, οι οποίοι θα μπορούσαν να μεταφέρουν τον COVID-19					

	Διαφωνώ απόλυτα	Διαφωνώ	Ούτε συμφωνώ, ούτε διαφωνώ	Συμφωνώ	Συμφωνώ απόλυτα
4. Φοβάμαι πως ο COVID-19 θα μεταφερθεί από τους τουρίστες στο κοντινό μου περιβάλλον					
5. Τα ταξίδια θα πρέπει να απαγορεύονται για την αποφυγή της ευρύτερης εξάπλωσης του COVID-19					
6. Είναι ανευθυνότητα να γίνονται επαγγελματικά ταξίδια σε χώρες με μεγάλο αριθμό κρουσμάτων					
7. Είναι ανευθυνότητα να γίνονται ταξίδια αναψυχής σε χώρες με μεγάλο αριθμό κρουσμάτων					

### ΜΕΡΟΣ Γ: ΤΑΞΙΔΙΩΤΙΚΗ ΣΥΜΠΕΡΙΦΟΡΑ

Παρακαλώ συμπληρώστε κατά πόσο συμφωνείτε ή διαφωνείτε με τις παρακάτω προτάσεις.

	Διαφωνώ απόλυτα	Διαφωνώ	Ούτε συμφωνώ, ούτε διαφωνώ	Συμφωνώ	Συμφωνώ απόλυτα
1. Οι ταξιδιωτικές μου συνήθειες είναι πιθανό να αλλάξουν λόγω του COVID-19					
2. Η απόφαση μου για την διεξαγωγή ενός ταξιδιού σε μια άλλη χώρα, θα εξαρτόνταν από τις πληροφορίες που θα παρείχαν τα μέσα ενημέρωσης σχετικά με την κατάσταση της επιδημίας σε αυτή τη χώρα					
3. Εάν είχα προγραμματισμένο ταξίδι σε μια χώρα με αναφερόμενα κρούσματα COVID-19, θα το ακύρωνα					
4. Εάν είχα προγραμματισμένο ταξίδι σε μια χώρα χωρίς αναφερόμενα κρούσματα COVID-19, θα το ακύρωνα					

	Διαφωνώ απόλυτα	Διαφωνώ	Ούτε συμφωνώ, ούτε διαφωνώ	Συμφωνώ	Συμφωνώ απόλυτα
5. Εάν έπρεπε να ταξιδέψω τώρα, θα απέφευγα τα ταξίδια με αεροπλάνο / πλοίο					
6. Εάν έπρεπε να ταξιδέψω τώρα, θα απέφευγα τα ταξίδια με τρένο					
7. Αποφεύγω να ταξιδέψω στο εσωτερικό της χώρας					
8. Αποφεύγω να πηγαίνω σε μεγάλες εκδηλώσεις/γεγονότα					
9. Αποφεύγω να πηγαίνω σε τουριστικά αξιοθέατα στη πόλη μου					
10. Αποφεύγω οποιαδήποτε επαφή με τουρίστες στην πόλη μου					

### ΜΕΡΟΣ Δ: ΣΥΧΝΟΤΗΤΑ ΤΑΞΙΔΙΩΝ

1. Πόσο συχνά κάνετε ταξίδια;

Ποτέ	1-2 φορές ετησίως	3-5 φορές ετησίως	Περισσότερο από 5 φορές ετησίως

2. Είχατε κάποιο προγραμματισμένο ταξίδι κατά τη διάρκεια του τελευταίου έτους το οποίο ακυρώσατε λόγω της πανδημίας;

Ναι, είχα προγραμματισμένο ταξίδι, το οποίο ακύρωσα	Ναι, είχα προγραμματισμένο ταξίδι, αλλά δεν το ακύρωσα	Δεν είχα κανένα προγραμματισμένο ταξίδι

3. Δεδομένης της τρέχουσας απαγόρευσης για ταξίδια, μετά από πόσο καιρό από την άρση της απαγόρευσης θα ταξιδεύατε;

<b>Δεν σκοπεύω να ταξιδέψω</b>	
<b>Λιγότερο από 1 μήνα μετά την άρση της απαγόρευσης</b>	
<b>1-2 μήνες μετά την άρση της απαγόρευσης</b>	
<b>3-4 μήνες μετά την άρση της απαγόρευσης</b>	
<b>5-6 μήνες μετά την άρση της απαγόρευσης</b>	
<b>7-12 μήνες μετά την άρση της απαγόρευσης</b>	
<b>Περισσότερο από 12 μήνες μετά την άρση της απαγόρευσης</b>	

4. Σε σχέση με την περίοδο πριν την πανδημία, τώρα ταξιδεύετε:

<b>Λιγότερο</b>	<b>Το ίδιο</b>	<b>Περισσότερο</b>

5. Μετά την πανδημία, θα προτιμούσατε να επισκεφθείτε:

<b>Έναν προορισμό στη χώρα μου</b>	<b>Έναν προορισμό σε άλλη χώρα</b>	<b>Δεν έχω αποφασίσει ακόμα</b>