

2026-02

þÿ — ¶ É ® 0 ± 1 ç 1 ± 3 Î ½ µ Â Ä É ½

þÿ ¼ µ Ä ± » » É Á Í Ç É ½ Ä · ½ 0 Á - Ã 1 ¼ ·

þÿ ± ½ Ä µ » ® , œ ± Á - ±

þÿ œ µ Ä ± Ä Ä Å Ç 1 ± 0 Ì Á Ì ³ Á ± ¼ ¼ ± ™ Ä Ä ç Á - ± Â , £ Ç ç » ® š ç 1 ½ É ½ 1 0 Î ½ • Ä 1 Ä Ä · ¼ Î ½ , µ µ þÿ ' ½ , Á É À 1 Ä Ä 1 0 Î ½ £ Ä ç Á ' Î ½ , ± ½ µ Ä 1 Ä Ä ® ¼ 1 ç • µ - Ä ç » 1 Â - Æ ç

<http://hdl.handle.net/11728/13334>

Downloaded from HEPHAESTUS Repository, Neapolis University institutional repository



**ΣΧΟΛΗ ΚΟΙΝΩΝΙΚΩΝ ΕΠΙΣΤΗΜΩΝ, ΤΕΧΝΩΝ
ΚΑΙ ΑΝΘΡΩΠΙΣΤΙΚΩΝ ΣΠΟΥΔΩΝ**

**Η ΖΩΗ ΚΑΙ ΟΙ ΑΓΩΝΕΣ ΤΩΝ ΜΕΤΑΛΛΩΡΥΧΩΝ
ΤΗΝ ΚΡΙΣΙΜΗ ΔΕΚΑΕΤΙΑ 1939-1949**

**ΟΝΟΜΑ ΦΟΙΤΗΤΡΙΑΣ: ΜΑΡΙΑ ΠΑΝΤΕΛΗ
ΕΠΙΒΛΕΠΩΝ ΚΑΘΗΓΗΤΗΣ: ΚΥΡΙΑΚΟΣ ΙΑΚΩΒΙΔΗΣ
ΦΕΒΡΟΥΑΡΙΟΣ, 2026**



**ΣΧΟΛΗ ΚΟΙΝΩΝΙΚΩΝ ΕΠΙΣΤΗΜΩΝ, ΤΕΧΝΩΝ
ΚΑΙ ΑΝΘΡΩΠΙΣΤΙΚΩΝ ΣΠΟΥΔΩΝ**

**Η ΖΩΗ ΚΑΙ ΟΙ ΑΓΩΝΕΣ ΤΩΝ ΜΕΤΑΛΛΩΡΥΧΩΝ
ΤΗΝ ΚΡΙΣΙΜΗ ΔΕΚΑΕΤΙΑ 1939-1949**

**Διπλωματική Εργασία η οποία υποβλήθηκε προς απόκτηση
μεταπτυχιακού τίτλου σπουδών στη Νεότερη και Σύγχρονη
Ιστορία στο Πανεπιστήμιο Νεάπολις Πάφος**

**ΟΝΟΜΑ ΦΟΙΤΗΤΡΙΑΣ: ΜΑΡΙΑ ΠΑΝΤΕΛΗ
ΕΞΕΤΑΣΤΙΚΗ ΕΠΙΤΡΟΠΗ:
ΑΙΚΑΤΕΡΙΝΗ ΠΑΠΑΖΑΧΑΡΙΑ ΚΑΙ ΙΩΑΝΝΗΣ
ΣΑΚΚΑΣ**

ΦΕΒΡΟΥΑΡΙΟΣ, 2026

Σελίδα Εγκυρότητας

Όνοματεπώνυμο Φοιτητή: Μαρία Παντελή

Τίτλος Διπλωματικής Εργασίας: Η ζωή και οι αγώνες των μεταλλωρύχων την κρίσιμη δεκαετία 1939-1949

Η παρούσα Διπλωματική Εργασία εκπονήθηκε στο πλαίσιο των σπουδών για την απόκτηση εξ αποστάσεως μεταπτυχιακού τίτλου στο Πανεπιστήμιο Νεάπολις και εγκρίθηκε στις 16/2/2026 από τα μέλη της Εξεταστικής Επιτροπής.

Εξεταστική Επιτροπή:

Πρώτος επιβλέπων (Πανεπιστήμιο Νεάπολις Πάφος) Κυριάκος Ιακωβίδης, Λέκτορας Νεότερης και Σύγχρονης Ιστορίας

Μέλος Εξεταστικής Επιτροπής: Αικατερίνη Παπαζαχαρία, Λέκτορας Διπλωματικής Ιστορίας και Διεθνών Σχέσεων

Μέλος Εξεταστικής Επιτροπής: Καθηγητής Νεότερης και Σύγχρονης Ιστορίας της Μεσογείου

Ή ΥΠΕΥΘΥΝΗ ΔΗΛΩΣΗ

Η υποφαινόμενη Μαρία Παντελή, γνωρίζοντας τις συνέπειες της λογοκλοπής, δηλώνω υπεύθυνα ότι η παρούσα εργασία με τίτλο «**Η ζωή και οι αγώνες των μεταλλωρύχων την κρίσιμη δεκαετία 1939-1949**», αποτελεί προϊόν αυστηρά προσωπικής εργασίας και όλες οι πηγές που έχω χρησιμοποιήσει, έχουν δηλωθεί κατάλληλα στις βιβλιογραφικές παραπομπές και αναφορές. Τα σημεία όπου έχω χρησιμοποιήσει ιδέες, κείμενο ή/και πηγές άλλων συγγραφέων, αναφέρονται ευδιάκριτα στο κείμενο με την κατάλληλη παραπομπή και η σχετική αναφορά περιλαμβάνεται στο τμήμα των βιβλιογραφικών αναφορών με πλήρη περιγραφή.

Η Δηλούσα,

Μαρία Παντελή

Πνευματικά δικαιώματα

Copyright © Μαρία Παντελή, 2026

Με επιφύλαξη παντός δικαιώματος. All rights reserved.

Η έγκριση της Διπλωματικής Εργασίας από το Πανεπιστήμιο Νεάπολις δεν υποδηλώνει απαραίτητως και αποδοχή των απόψεων του συγγραφέα εκ μέρους του Πανεπιστημίου.

ΠΕΡΙΛΗΨΗ (ΕΛΛΗΝΙΚΑ)

Η παρούσα διπλωματική εργασία εξετάζει τη ζωή, την εργασία και τους κοινωνικούς αγώνες των μεταλλωρύχων στην Κύπρο κατά την περίοδο 1939–1949, μια δεκαετία ιδιαίτερης ιστορικής σημασίας, κατά την οποία συμπεκνώθηκαν κρίσιμες διεργασίες κοινωνικού μετασχηματισμού, πολιτικής ριζοσπαστικοποίησης και συγκρότησης της εργατικής τάξης. Η μελέτη τοποθετεί τη μεταλλευτική εργασία στο επίκεντρο της ανάλυσης, προσεγγίζοντάς την όχι μόνο ως οικονομική δραστηριότητα αλλά ως πεδίο κοινωνικών σχέσεων, εξουσίας και συλλογικής εμπειρίας, μέσα στο αποικιακό πλαίσιο της βρετανικής κυριαρχίας.

Η εργασία βασίζεται σε εκτενή αξιοποίηση πρωτογενών πηγών όπως αρχεία συνδικαλιστικών οργανώσεων, εργατικό και πολιτικό Τύπο, ιδιωτικά αρχεία, μαρτυρίες μεταλλωρύχων καθώς και σε σύγχρονη δευτερογενή βιβλιογραφία για το κυπριακό εργατικό κίνημα και την κοινωνική ιστορία της εργασίας. Μέσα από τη συνδυαστική αυτή προσέγγιση, η έρευνα επιχειρεί να ανασυνθέσει τη βιωμένη εμπειρία των μεταλλωρύχων, φωτίζοντας τις υλικές συνθήκες εργασίας και διαβίωσης, τις μορφές κοινωνικού ελέγχου, αλλά και τις διαδικασίες μέσα από τις οποίες αναπτύχθηκαν δίκτυα αλληλεγγύης και συλλογικής δράσης.

Ιδιαίτερη έμφαση δίνεται στις συνθήκες εργασίας στα μεταλλεία του Αμιάντου, της Σκουριώτισσας, του Μαυροβουνίου και του Μιτσερού. Οι μεταλλωρύχοι εργάζονταν σε περιβάλλον εξαιρετικά υψηλής επικινδυνότητας, με εξαντλητικά ωράρια, ανεπαρκή ή ανύπαρκτα μέτρα ασφάλειας και συνεχή έκθεση σε επικίνδυνες ουσίες, όπως οι ίνες αμιάντου και τα βαρέα μέταλλα. Τα εργατικά ατυχήματα και τα θανατηφόρα δυστυχήματα αποτελούσαν καθημερινή πραγματικότητα και όχι μεμονωμένες εξαιρέσεις, αποκαλύπτοντας τον δομικό χαρακτήρα της ανασφάλειας στη μεταλλευτική εργασία. Η μελέτη δείχνει ότι η εργοδοτική πρακτική και η στάση της αποικιακής διοίκησης συνέβαλαν στη συστηματική υποτίμηση της ανθρώπινης ζωής, μέσω της συγκάλυψης ατυχημάτων, της απόδοσης ευθυνών στους ίδιους τους εργάτες και της ανεπαρκούς εφαρμογής της εργατικής νομοθεσίας.

Παράλληλα, η εργασία εξετάζει τις συνθήκες κατοίκησης στους μεταλλευτικούς οικισμούς, οι οποίες χαρακτηρίζονταν από σοβαρές ελλείψεις σε βασικές υποδομές, όπως επαρκής στέγαση, καθαρό νερό και υγειονομική περίθαλψη. Η εξάρτηση των εργατών από τις εταιρικές καντίνες και τις παροχές της εργοδοσίας δημιούργησε ένα καθεστώς οικονομικού και κοινωνικού ελέγχου, το οποίο περιόριζε την αυτονομία τους και ενίσχυε την ευπάθεια των οικογενειών. Ωστόσο, μέσα σε αυτό το πλαίσιο αναπτύχθηκαν ισχυροί δεσμοί αλληλεγγύης και συλλογικής επιβίωσης. Ιδιαίτερα σημαντικός υπήρξε ο ρόλος των γυναικών των μεταλλωρύχων, οι οποίες ανέλαβαν τη φροντίδα των οικογενειών, των τραυματισμένων εργατών και των παιδιών, ενώ σε πολλές περιπτώσεις συμμετείχαν ενεργά στη στήριξη των απεργιακών κινητοποιήσεων. Η συμβολή τους, αν και συχνά αόρατη στις επίσημες πηγές, αναδεικνύεται ως καθοριστική για τη διατήρηση της κοινωνικής συνοχής των κοινοτήτων.

Η περίοδος του Β΄ Παγκοσμίου Πολέμου και τα πρώτα μεταπολεμικά χρόνια αποτέλεσαν κρίσιμο σημείο καμπής για τους μεταλλωρύχους. Η αυξημένη ζήτηση για μεταλλεύματα οδήγησε σε εντατικοποίηση της παραγωγής και επιδείνωση των συνθηκών εργασίας, χωρίς αντίστοιχη βελτίωση των μισθών ή της ασφάλειας.

Ταυτόχρονα, η επιστροφή πολιτικοποιημένων εργατών από τα πολεμικά μέτωπα και η διάχυση διεθνών ιδεών κοινωνικής δικαιοσύνης και εργατικών δικαιωμάτων ενίσχυσαν τη συνδικαλιστική συνείδηση και τη διάθεση για συλλογική διεκδίκηση.

Στο πλαίσιο αυτό, η εργασία αναλύει τη συγκρότηση και δράση των συνδικαλιστικών οργανώσεων κατά τη δεκαετία του 1940. Η ίδρυση της Παγκύπριας Συντεχνιακής Επιτροπής (ΠΣΕ) και στη συνέχεια της Παγκύπριας Εργατικής Ομοσπονδίας (ΠΕΟ) σηματοδότησε τη μετάβαση από αποσπασματικές μορφές αντίδρασης σε οργανωμένο εργατικό κίνημα, με αιτήματα που αφορούσαν όχι μόνο μισθολογικές βελτιώσεις αλλά και ζητήματα ασφάλειας, αξιοπρέπειας και συλλογικών δικαιωμάτων. Οι μεγάλες απεργιακές κινητοποιήσεις της περιόδου ανέδειξαν τη δύναμη της συλλογικής δράσης, αλλά και τα όρια που έθετε η αποικιακή εξουσία, μέσω κατασταλτικών μέτρων και περιοριστικής νομοθεσίας.

Ιδιαίτερη σημασία αποδίδεται και στη δράση της Συνομοσπονδίας Εργαζομένων Κύπρου (ΣΕΚ), η οποία ιδρύθηκε το 1944 και αποτέλεσε έναν δεύτερο σημαντικό

πόλο στο κυπριακό συνδικαλιστικό τοπίο. Η ΣΕΚ προσέφερε ένα εναλλακτικό πλαίσιο συνδικαλιστικής οργάνωσης, δίνοντας έμφαση στη θεσμική εκπροσώπηση και στη διαπραγμάτευση. Η συνύπαρξη ΠΕΟ και ΣΕΚ διαμόρφωσε ένα πλουραλιστικό αλλά συχνά κατακερματισμένο εργατικό κίνημα, αντανακλώντας τις πολιτικές και ιδεολογικές διαφοροποιήσεις της εποχής, ιδιαίτερα στο πλαίσιο του Ψυχρού Πολέμου. Παρά τις διαφορετικές στρατηγικές, και οι δύο οργανώσεις συνέβαλαν στη σταδιακή θεσμοποίηση των εργατικών αιτημάτων και στην ανάδειξη της εργασίας ως κεντρικού κοινωνικού ζητήματος.

Συνολικά, η εργασία καταδεικνύει ότι η δεκαετία 1939–1949 υπήρξε καθοριστική για τη συγκρότηση της κυπριακής εργατικής τάξης και για τη διαμόρφωση μιας συλλογικής εργατικής συνείδησης. Οι αγώνες των μεταλλωρύχων, μέσα από συνθήκες ακραίας επισφάλειας, κοινωνικής αποστέρησης και πολιτικών διαιρέσεων, άφησαν ένα διαρκές αποτύπωμα στην κοινωνική και πολιτική ιστορία της Κύπρου. Η μελέτη υποστηρίζει ότι η συγκρότηση της εργατικής τάξης δεν υπήρξε γραμμική ή αυτόματη διαδικασία, αλλά αποτέλεσμα βιωμένων εμπειριών, συλλογικών πρακτικών και ιστορικών συγκρούσεων, οι οποίες συνεχίζουν να επηρεάζουν την κατανόηση των κοινωνικών αγώνων στον κυπριακό χώρο.

ABSTRACT (ENGLISH)

This thesis examines the life and struggles of miners in Cyprus during the critical decade 1939–1949, focusing on working and living conditions, industrial accidents, trade union organization, and the relationship between workers and the British colonial administration. Drawing on extensive primary and secondary sources, the study highlights mining labour as a central arena for the formation of the Cypriot working class.

The research demonstrates that miners operated under extremely harsh and dangerous conditions, characterized by low wages, excessive working hours, and minimal protection of health and safety. Industrial accidents and fatal incidents were not exceptional but constituted a structural feature of the mining system, while employers frequently evaded responsibility. At the same time, mining settlements functioned

both as spaces of deprivation and as environments in which strong bonds of solidarity and collective identity developed.

The emergence and consolidation of trade union organizations during the 1940s marked a decisive shift from fragmented protests to organized labour movements with broader social and political demands. The thesis concludes that the struggles of Cypriot miners played a crucial role in shaping working-class consciousness and left a lasting imprint on the social and political history of Cyprus, illustrating that class formation was the outcome of lived experience, collective action, and sustained conflict rather than a linear or predetermined process.

Ιδιαίτερες ευχαριστίες στον κύριο Σωτήρη Σωκράτους για την παραχώρηση του αρχείου του, την πολύτιμη βοήθεια και τη συμπαράστασή του. Ευχαριστώ επίσης τις κυρίες Μαρί Κωνστάνς Κωνσταντίνου και Δέσποινα Ισαΐα για την προθυμία να μου δώσουν πρόσβαση στα αρχεία της ΠΕΟ και της ΣΕΚ αντίστοιχα και στη δωρεά βιβλίων, απαραίτητων για την εκπόνηση της εργασίας μου.

ΠΙΝΑΚΑΣ ΠΕΡΙΕΧΟΜΕΝΩΝ

Εισαγωγή.....	1
Βιβλιογραφική Επισκόπηση.....	7
Κεφάλαιο 1	
1.1 Ιστορικό πλαίσιο και κοινωνικοοικονομικές συνθήκες στα μεταλλεία (1939-1949).....	14
1.2 Η καθημερινότητα των μεταλλωρύχων: εργασία, κατοίκηση, υγεία και κοινωνικό ζέλεγχος.....	16
1.3 Εργατικά ατυχήματα, θανατηφόρα δυστυχήματα και εργοδοτική ευθύνη (1939-1949).....	22
Κεφάλαιο 2	
2.1 Οι πρώτες μορφές οργάνωσης, οι αντιδράσεις των εργατών και η διαμόρφωση εργατικής συνείδησης (1939-1945).....	27
2.2 Πολεμική συγκυρία, εργασία και κοινωνικές πιέσεις στα μεταλλεία (1939-1945).....	33
2.3 Η ωρίμανση των συνδικαλιστικών δομών στα μεταλλεία (1946-1949).....	38
2.4 Η απεργία των μεταλλωρύχων του 1948.....	43
Κεφάλαιο 3	
3.1 Ο απόηχος της απεργίας του 1948.....	50
3.2 Η διάσταση ΠΕΟ-ΣΕΚ και ο μετασχηματισμός του συνδικαλισμού.....	52
Συμπεράσματα.....	54
Παράρτημα Α΄.....	56
Παράρτημα Β΄.....	59
Πηγές-Βιβλιογραφία.....	64

Η ΖΩΗ ΚΑΙ ΟΙ ΑΓΩΝΕΣ ΤΩΝ ΜΕΤΑΛΛΩΡΥΧΩΝ ΤΗΝ ΚΡΙΣΙΜΗ ΔΕΚΑΕΤΙΑ 1939-1949

Εισαγωγή

Η ιστορία των μεταλλωρύχων της Κύπρου από το 1939 έως το 1949 αποτελεί μια από τις πιο καθοριστικές πτυχές της κοινωνικής και εργατικής ιστορίας του τόπου. Η δεκαετία αυτή σημαδεύτηκε από τις βαθιές οικονομικές και πολιτικές ανακατατάξεις του Β΄ Παγκοσμίου Πολέμου, από την ωρίμανση του εργατικού κινήματος, αλλά και από τη σταδιακή διαμόρφωση μιας νέας συλλογικής ταυτότητας στους κόλπους των εργατών, οι οποίοι, μέσα από την καθημερινή εμπειρία της σκληρής δουλειάς στα ορυχεία και τις συνεχείς διεκδικήσεις τους, έθεσαν τα θεμέλια για τους μεταγενέστερους κοινωνικούς και πολιτικούς αγώνες. Οι μεταλλωρύχοι δεν ήταν πια απλά μια παραγωγική μονάδα, αλλά άρχισαν να διαμορφώνουν μια ιδιαίτερη εργατική κουλτούρα που οδήγησε σε αρκετές εξελίξεις. Για να κατανοηθεί, ωστόσο, το εύρος αυτών των εξελίξεων, είναι αναγκαίο να ανιχνευθούν οι απαρχές: η ίδρυση και η λειτουργία των μεγάλων μεταλλείων, η καθημερινότητα των εργατών και των οικογενειών τους, οι σχέσεις με τους εργοδότες και την αποικιακή διοίκηση, αλλά και οι πρώτες οργανωμένες αντιδράσεις που κορυφώθηκαν με τις απεργιακές κινητοποιήσεις του Μεσοπολέμου.¹

Η εκμετάλλευση των μεταλλείων στην Κύπρο έχει βαθιές ρίζες που ανάγονται στην αρχαιότητα, ωστόσο η σύγχρονη βιομηχανική τους ανάπτυξη τοποθετείται στις αρχές του 20ού αιώνα, με κυρίαρχες παρουσίες τα μεταλλεία του Αμιάντου στο Τρόδος και της Σκουριώτισσας στην περιοχή της Σολέας.² Το μεταλλείο Αμιάντου, που άρχισε να λειτουργεί με εντατικούς ρυθμούς από τις αρχές της δεκαετίας του 1920, προσέλκυσε χιλιάδες εργάτες, συγκεκριμένα το 1929 ο αριθμός τους ανήλθε στις 6 000, από διάφορες περιοχές του νησιού. Αντίστοιχα, η Σκουριώτισσα αποτέλεσε το κέντρο της εξόρυξης χαλκού με 1751 εργάτες το 1926, δημιουργώντας μια νέα εργατική κοινότητα στην περιοχή της Σολέας.³ Από τη μια, η λειτουργία των

¹ Σωτηρούλα Μουστακά, *Το εργατικό κίνημα στην Κύπρο την περίοδο της Αγγλοκρατίας 1878-1955*, Διδακτορική Διατριβή, Αθήνα, 2010, σελ.135-136

² Δρ Γεώργιος Μαλιώτης, *Τα μεταλλεία της Κύπρου*, Πανεπιστημιακές εκδόσεις Κύπρου, 2021, σελ. 23-24

³ Παντελής Βαρνάβα, *Τα μεταλλεία της Κύπρου* (ιστορική αναδρομή), ΠΕΟ, 1993, σελ.25

μεταλλείων διαμόρφωσε νέες κοινωνικές και οικονομικές συνθήκες, αφού δημιούργησε ένα πολυπληθές σώμα εργατών, κυρίως από αγροτικές οικογένειες. Οι αγρότες εγκατέλειπαν την καλλιέργεια της γης πιεζόμενοι από τη φτώχεια που έφερναν οι κακές σοδειές, την εκμετάλλευση και την έλλειψη γης, για να ενταχθούν στο μισθωτό εργατικό δυναμικό των μεταλλείων, όπου όμως συνάντησαν ακραίες συνθήκες εκμετάλλευσης.⁴ Από την άλλη, η ίδρυση αυτών των μονάδων συνδέθηκε με τη βρετανική αποικιακή διοίκηση, η οποία ενθάρρυνε την προσέλκυση ξένων κεφαλαίων και την ανάπτυξη της εξορυκτικής βιομηχανίας, προσβλέποντας σε οικονομικά οφέλη αλλά και στον έλεγχο ενός στρατηγικού τομέα παραγωγής. Η ίδρυση των μεταλλείων από ξένες εταιρείες – κυρίως αμερικανικών, βρετανικών, δανικών και γαλλικών συμφερόντων– εισήγαγε στην κυπριακή κοινωνία ένα πρότυπο καπιταλιστικής εκμετάλλευσης που ερχόταν σε απόλυτη αντίθεση με τις παραδοσιακές μορφές αγροτικής ζωής.⁵

Συγκεκριμένα, η ζωή των μεταλλωρύχων καθοριζόταν από σκληρές συνθήκες εργασίας και διαβίωσης. Οι εργάτες δούλευαν σε καθεστώς εξαντλητικών ωραρίων, με ανεπαρκή μέτρα ασφαλείας και με αμοιβές που δεν ανταποκρίνονταν στον βαθμό επικινδυνότητας και καταπόνησης που συνεπάγονταν από το επάγγελμα.⁶ Οι θάνατοι και οι σοβαροί τραυματισμοί ήταν συχνό φαινόμενο, ενώ οι αποζημιώσεις που καταβάλλονταν από τη διοίκηση ή τους εργοδότες ήταν ελάχιστες και σε καμία περίπτωση δεν κάλυπταν το κόστος για τις οικογένειες που έμεναν πίσω.⁷ Ενδεικτικά, το 1925 δέκα μεταλλωρύχοι έχασαν τη ζωή τους στο μεταλλείο της Σκουριώτισσας λόγω καθίζησης του εδάφους, που είχε ως αποτέλεσμα να καταπλακωθούν από όγκους μεταλλεύματος.⁸ Αν και θεσπίστηκε νόμος για τα ορυχεία από το 1925, ο οποίος προέβλεπε τη δυνατότητα αποζημίωσης έως και το ποσό των εκατόν λιρών σε περίπτωση θανάτου, η εφαρμογή του παρέμεινε τυπική και ανεπαρκής.⁹

⁴ Κυριάκος Ιακωβίδης (επιμελ.) *Πτυχές των δεκαετιών 1940 και 1950 στις ορεινές περιοχές του Τρόδου*, Πρακτικά ημερίδας, άρθρο Μαρίνου Ξενοφώντος «Κατύδατα: Από τον Β' Παγκόσμιο Πόλεμο μέχρι τις απεργίες του 1948», Λευκωσία 2024, σελ.56

⁵ Γιάννος . Κατσουρίδης, *Το κομματικό σύστημα στην Κύπρο 1878-1931:Συγκρότηση και ιδιομορφίες*, Διδακτορική Διατριβή, Πανεπιστήμιο Κύπρου, 2009, σελ.104

⁶ Μουστακά ό.π σελ. 134

⁷ Ιακωβίδης ό.π σελ. 81

⁸ *Ελευθερία*, 21 Μαρτίου 1925, Λευκώσια

⁹ Νόμος περί ορυχείων, Κώδικας Αποικιακής Νομοθεσίας, 1925, άρθρο 14

Παράλληλα, η εγκατάσταση στα μεταλλεία δημιούργησε νέες μορφές κοινωνικής οργάνωσης. Δημιουργήθηκαν πρόχειροι οικισμοί με πλινθόκτιστα σπίτια ή παράγκες συγκροτώντας κοινότητες εργατών, στις οποίες η καθημερινότητα περιστρεφόταν γύρω από την επιβίωση και την αλληλοβοήθεια, με καθοριστικό τον ρόλο της γυναίκας στη λειτουργία της κοινότητας και του δικτύου αλληλεγγύης.¹⁰ Η ζωή θύμιζε συχνά καθεστώς δουλοπαροικίας, καθώς οι εργάτες εξαρτώνταν ολοκληρωτικά από την εργοδοσία για στέγη, εργασία και, σε πολλές περιπτώσεις, ακόμα και για βασικά αγαθά.¹¹ Ο Τύπος της εποχής, κυρίως μέσω της εφημερίδας *Νέος άνθρωπος* που παρουσιαζόταν ως εκπρόσωπος των Αγροτών και των Εργατών και στην ουσία ήταν το εκφραστικό όργανο του ΚΚΚ (Κομμουνιστικό Κόμμα Κύπρου),¹² αποτύπωνε τις αντιξοότητες της καθημερινότητας, καταγγέλλοντας τα σκληρά ωράρια, την παιδική εργασία και την εκμετάλλευση, αλλά και προβάλλοντας τα αιτήματα για δικαιοσύνη και καλύτερους όρους ζωής.

Παράλληλα, η ίδρυση της Κυπριακής Μεταλλευτικής Εταιρείας (Cyprus Mining Corporation – CMC) συνέβαλε στη ριζική μεταμόρφωση της κοινωνικής και εργασιακής δομής στις μεταλλευτικές περιοχές, θέτοντας τις βάσεις για τις μεγάλες εργατικές κινητοποιήσεις που ακολούθησαν. Στα τέλη της δεκαετίας του 1920 και στις αρχές της δεκαετίας του 1930, με την παγκόσμια ζήτηση για χαλκό και θειούχα μεταλλεύματα να αυξάνεται, η Κύπρος αναδείχθηκε σε ελκυστικό πεδίο εκμετάλλευσης για ξένα κεφάλαια. Η CMC, με αμερικανική χρηματοδότηση και τεχνογνωσία, εγκαθιδρύθηκε με σκοπό την εντατική αξιοποίηση των πλούσιων κοιτασμάτων χαλκού, θειούχων και αμιάντου, μετατρέποντας τις παλαιότερες μικρής κλίμακας εξορυκτικές δραστηριότητες σε εκβιομηχανισμένη παραγωγή. Η ίδρυση της εταιρείας εντάχθηκε στο πλαίσιο της αποικιακής οικονομικής πολιτικής που στόχευε στην προσέλκυση ξένων επενδύσεων και στην ενίσχυση των δημοσίων εσόδων μέσω φόρων και τελών. Για την ίδια την εταιρεία, ο στόχος ήταν καθαρά κερδοσκοπικός, η εξαγωγή μεταλλεύματος προς τα διεθνή κέντρα βιομηχανίας, με ελάχιστη πρόνοια για τη βελτίωση των συνθηκών ζωής των εργατών ή την προστασία του περιβάλλοντος.¹³

¹⁰ Κατσουρίδης στο ίδιο, σελ. 130

¹¹ *Νέα Λαϊκή*, 13 Ιουνίου 1930, Λευκωσία,

¹² Κωνσταντίνος Λουκά, *Η εφημερίδα Εργάτης και το τροτσκιστικό κίνημα στην Κύπρο τη δεκαετία 1940*, Μεταπτυχιακή διπλωματική εργασία, Αθήνα, 2024

¹³ Nikos Christofis and Christos Mais, *Miners and class struggle in interwar Cyprus*, law books.co.uk/tcc/vol-2022-issue-23/article 9625, p.6-8

Ως εκ τούτου, από τα πρώτα χρόνια λειτουργίας των μεταλλείων εκδηλώθηκαν αντιδράσεις και οργανωμένες προσπάθειες διεκδίκησης. Ήδη από το 1929 σημειώθηκε η πρώτη σημαντική απεργιακή κινητοποίηση στον Αμίαντο, η οποία ανέδειξε τόσο την αποφασιστικότητα κάποιων εργατών να αντισταθούν στις αυθαιρεσίες της εργοδοσίας όσο και τα όρια που έθετε η αποικιακή διοίκηση, η οποία συντάχθηκε με τα συμφέροντα των ιδιοκτητών. Οι εργάτες διεκδικούσαν καλύτερους μισθούς, μέτρα ασφάλειας και ανθρώπινες συνθήκες διαβίωσης, ακόμα και το δικαίωμα να φέρνουν το ψωμί τους από το σπίτι και όχι να εξαναγκάζονται να το αγοράζουν από τους φούρνους της εταιρείας! Αν και η απεργία εκείνη δεν κατέληξε στην ικανοποίηση σχεδόν κανενός αιτήματος και έβαλε τους πρωτεργάτες σε δικαστικές περιπέτειες και αντιμέτωπους με ποινές, κατάφερε να δημιουργήσει το προηγούμενο της συλλογικής δράσης που θα τροφοδοτούσε το εργατικό κίνημα τις επόμενες δεκαετίες.¹⁴

Με τη διεθνή οικονομική κρίση της δεκαετίας του 30' και την είσοδο στη δεκαετία του 40', οι εξελίξεις στο διεθνές και τοπικό σκηνικό επηρέασαν άμεσα τους μεταλλωρύχους. Ο Β' Παγκόσμιος Πόλεμος οδήγησε σε προσωρινό κλείσιμο αρκετών μεταλλείων, καθώς η διακίνηση πρώτων υλών και η μεταφορά προϊόντων κατέστησαν δυσχερείς. Αυτό είχε ως συνέπεια την απόλυση ή την προσωρινή ανεργία μεγάλου μέρους των εργατών, που ξεκίνησε ήδη από την προηγούμενη δεκαετία λόγω του κραχ. Η εξέλιξη αυτή έφερε τους εργάτες αντιμέτωπους με ακόμη σκληρότερες συνθήκες διαβίωσης, παλεύοντας ακόμα και για την επιβίωσή τους.¹⁵ Ταυτόχρονα, η πολεμική συγκυρία ενίσχυσε την παρουσία της Βρετανικής Αυτοκρατορίας και όξυνε τις αντιφάσεις μεταξύ των διακηρύξεων περί «φιλεργατικής Βρετανίας» και της πραγματικότητας που βίωναν οι Κύπριοι εργάτες. Η αποικιακή κυβέρνηση θέσπισε περιορισμένο εργατικό νομοθετικό πλαίσιο, αλλά οι όροι εφαρμογής του παρέμεναν ανεπαρκείς και συχνά εξυπηρετούσαν περισσότερο τις ανάγκες των εταιρειών παρά των εργατών.¹⁶

¹⁴ Κυριάκος Ιακωβίδης, *Πρώτες απεργιακές κινητοποιήσεις στον Αμίαντο. Η απεργία του 1929*, Η Δέλτος, τ.13 Ιούλιος-Δεκέμβριος 2023, σελ.115-117 – Παντελής Βαρνάβα *Παλεύοντας για τη ζωή (αναμνήσεις βετεράνων)*, ΠΕΟ Λευκωσία, 1990, μαρτυρία Παντελή Κουρουφέξη, σελ.108

¹⁵ Ιακωβίδης (επιμ.), *ό.π* σελ. 58

¹⁶ Ιδιωτικό Αρχείο συνδικαλιστή της ΠΕΟ, Λειτουργού Ασφάλειας, Υγείας και Προσωπικού στο μεταλλείο Αμιάντου Σωτήρη Σωκράτους, έγγραφο ΠΕΟ, (Αταξινόμητο υλικό)

Σε αυτό το πλαίσιο, η ίδρυση της Παγκύπριας Συντεχνιακής Επιτροπής (ΠΣΕ) το 1941 αποτέλεσε καθοριστική καμπή. Η συγκρότηση ενός ενιαίου συνδικαλιστικού φορέα, που διαδέχθηκε τα συνδικάτα της προηγούμενης δεκαετίας, τα οποία μέσα σ' ένα δύσκολο λόγω του απόηχου των Οκτωβριανών συγκείμενο, κατάφεραν να εμπεδώσουν στους εργάτες τη λογική των διεκδικήσεων και έδωσε νέα ώθηση στους αγώνες των εργατών, προσφέροντας θεσμική ομπρέλα και οργανωτική δύναμη.¹⁷ Η ΠΣΕ και η διάδοχος της ΠΕΟ (Παγκύπρια Εργατική Ομοσπονδία, 1946) ανέλαβαν την πρωτοβουλία για μεγάλες απεργίες στα μέσα της δεκαετίας του 1940, με αποκορύφωμα τις κινητοποιήσεις του 1946–47, που αφορούσαν όχι μόνο τους μισθούς αλλά και την κατοχύρωση στοιχειωδών εργασιακών δικαιωμάτων. Αυτή ακριβώς η πρωτοβουλία και η απήχηση της ΠΣΕ είναι που οδήγησε τη βρετανική διοίκηση στη δίωξη των ηγετικών της στελεχών, στις καταδίκες τους και τελικά στην απαγόρευσή της. Οι απεργίες αυτές, μολονότι συχνά καταπνίγονταν βίαια από την αποικιακή αστυνομία, ανέδειξαν τη διευρυνόμενη ισχύ του συνδικαλιστικού κινήματος και κατέγραψαν μικρές αλλά ουσιαστικές νίκες, όπως αυξήσεις μισθών και βελτιώσεις στα ωράρια.¹⁸ Την ίδια στιγμή, η αποικιακή διοίκηση επιχείρησε να περιορίσει τη δυναμική των συνδικάτων, εισάγοντας νομοθετικό πλαίσιο που καθιστούσε τις απεργίες παράνομες ή που επέβαλλε αυστηρούς όρους για τη λειτουργία των σωματείων. Συνεπώς, η στάση της βρετανικής διοίκησης, δημιούργησε μια μόνιμη ένταση που χαρακτήρισε ολόκληρη την περίοδο.¹⁹

Επιπρόσθετα, ο Ψυχρός Πόλεμος και ο Εμφύλιος στην Ελλάδα άσκησαν ισχυρή επιρροή στο εργατικό κίνημα της Κύπρου. Η διάσπαση του συνδικαλιστικού κινήματος σε δύο μεγάλες οργανώσεις – την ΠΕΟ, με πιο αριστερό προσανατολισμό που διατηρούσε στενούς δεσμούς με το αριστερό πολιτικό κίνημα και το νεοσύστατο ΑΚΕΛ(1941), και τη ΣΕΚ (Συνομοσπονδία Εργαζομένων Κύπρου) που ιδρύθηκε το 1944 με στόχο, όπως διακήρυττε, «τη συνεχή βελτίωση του βιοτικού επιπέδου των εργαζομένων, με υπεύθυνη, ανεπηρέαστη και ανεξάρτητη στρατηγική» και ευθυγραμμιζόταν περισσότερο με το συντηρητικό και φιλοδυτικό στρατόπεδο και την αντικομμουνιστική πολιτική γραμμή – αντανάκλούσε τις ιδεολογικές και πολιτικές αντιπαράθεσεις της εποχής. Η ΣΕΚ και η ΠΕΟ βρέθηκαν σε συνεχή αντιπαράθεση

¹⁷ Αλέξης Αλέκου – Σπύρος Σακελλαρόπουλος, *Ιστορία του κομμουνιστικού κόμματος της Κύπρου(1923-1944)*, Τόπος, Αθήνα 2023, σελ.144-147

¹⁸ Ιστορία ΠΣΕ-ΠΕΟ 1941-1991, Λευκωσία 1991, σελ. 70-71

¹⁹ Στο ίδιο σελ. 90-93

για τον έλεγχο των εργατών, με αποτέλεσμα οι μεταλλωρύχοι να γίνονται το πεδίο μιας ευρύτερης πολιτικής και ιδεολογικής σύγκρουσης.²⁰ Η σύγκρουση αυτή είχε συνέπειες τόσο στη στρατηγική των απεργιών όσο και στη δυνατότητα συντονισμένης δράσης των εργατών, χωρίς ωστόσο να αναιρεί τη σημασία των κατακτήσεων της περιόδου.

Μέσα σε αυτό το πλαίσιο, οι μεταλλωρύχοι δεν περιορίζονταν πλέον σε αιτήματα για μισθούς και ωράρια. Η δράση τους απέκτησε σαφή κοινωνικό και πολιτικό χαρακτήρα, διεκδικώντας αξιοπρεπή ζωή και ισότητα απέναντι σε μια αποικιακή εξουσία που τους αντιμετώπιζε ως φθινό εργατικό δυναμικό. Η συνδικαλιστική εμπειρία καλλιέργησε την αλληλεγγύη μεταξύ των εργατών, δημιούργησε νέες μορφές κοινωνικής οργάνωσης και έθεσε στο επίκεντρο τον εργάτη, όχι μόνο ως παραγωγική μονάδα αλλά και ως πολιτικό υποκείμενο. Η κοινωνική και εργασιακή εμπειρία των μεταλλωρύχων, όπως αποτυπώνεται στον Τύπο, στα αρχεία συνδικαλιστικών οργανώσεων και στη μνήμη των ίδιων των εργατών, δείχνει μια διαρκή πορεία από την παθητική αποδοχή προς την ενεργή διεκδίκηση.

Συνολικά, η περίοδος 1939–1949 συνιστά μια δεκαετία βαθιών μετασχηματισμών. Από τις πρώτες κινητοποιήσεις της δεκαετίας του 1920 μέχρι τις μεγάλες απεργίες αυτής του 1940, οι μεταλλωρύχοι της Κύπρου διαμόρφωσαν μια παράδοση αγώνων που υπερέβη τα όρια της απλής εργατικής διαμαρτυρίας. Η σκληρή καθημερινότητα, οι θυσίες και οι διεκδικήσεις τους συνέβαλαν στη συγκρότηση ενός ισχυρού εργατικού κινήματος, το οποίο, παρά τις διαιρέσεις και τις δυσκολίες, κατόρθωσε να αλλάξει σταδιακά τις συνθήκες ζωής και εργασίας, αφήνοντας έντονο αποτύπωμα στην κοινωνική και πολιτική ιστορία της Κύπρου.

²⁰ Στο ίδιο σελ.80-83 - Οι μεγάλοι Αγώνες της ΣΕΚ, Γραφείο Τύπου και Διαφώτισης ΣΕΚ, 1988, σελ. 13-15

Βιβλιογραφική Επισκόπηση

Η παρούσα έρευνα για τη ζωή και τους αγώνες των μεταλλωρύχων στην Κύπρο (1939–1949) στηρίζεται σ' ένα εκτενές φάσμα πηγών, πρωτογενών και δευτερογενών, που επιτρέπουν μια πολυεπίπεδη και τεκμηριωμένη προσέγγιση του θέματος. Η συνδυαστική χρήση αρχειακών τεκμηρίων, εφημερίδων, προσωπικών αρχείων και επιστημονικών μελετών καθιστά δυνατή τη σύνδεση της ιστορικής πραγματικότητας με την κοινωνική εμπειρία των εργαζομένων στα μεταλλεία του νησιού.

Α' Μέρος: Πρωτογενές Υλικό

Η σημαντικότερη συμβολή προέρχεται από τα αρχεία των συνδικαλιστικών οργανώσεων ΠΕΟ και ΣΕΚ, τα οποία περιλαμβάνουν πρακτικά, ανακοινώσεις, εσωτερική αλληλογραφία και αναφορές για τις συνθήκες εργασίας στα μεταλλεία. Τα τεκμήρια αυτά προσφέρουν ανεκτίμητες πληροφορίες για την οργάνωση των πρώτων σωματείων, τις διεκδικήσεις των εργατών και τις σχέσεις τους με τις αποικιακές αρχές. Ιδιαίτερη σημασία έχουν τα έγγραφα που αφορούν την περίοδο των μεγάλων απεργιών κυρίως στα μεταλλεία Αμιάντου, Σκουριώτισσας και Μαυροβουνίου, καθώς φωτίζουν τον τρόπο με τον οποίο διαμορφώθηκε η ταξική συνείδηση μέσα από τη συλλογική δράση.²¹

Εξαιρετικής αξίας είναι το Ιδιωτικό Αρχείο του συνδικαλιστή Σωτήρη Σωκράτους, ο οποίος υπήρξε Λειτουργός Υγείας, Ασφάλειας και Προσωπικού στο μεταλλείο Αμιάντου και δραστήριο μέλος της ΠΕΟ. Το αρχείο περιλαμβάνει χειρόγραφες σημειώσεις, αποκόμματα εφημερίδων, επιστολές και φωτογραφικό υλικό που αποτυπώνουν τη ζωή στα μεταλλεία και τους αγώνες για την κατοχύρωση των εργασιακών δικαιωμάτων.²²

Ιδιαίτερη βαρύτητα έχουν οι εφημερίδες της εποχής, και ειδικότερα ο *Εργάτης*, ο *Νέος Εργάτης*, ο *Νέος Άνθρωπος*, η *Νέα Λαϊκή*, ο *Δημοκράτης* και η *Ελευθερία*, οι

²¹ Αρχείο ΠΕΟ. *Πρακτικά, Εγκύκλιοι και Εσωτερική Αλληλογραφία* (1941–1955), Λευκωσία (Αταξινόμητο υλικό)

Αρχείο ΣΕΚ. *Αναφορές και Πρακτικά Συνεδριάσεων* (1945–1959), Λευκωσία (Αταξινόμητο υλικό)

²² Αρχείο Σωτήρη Σωκράτους (Ιδιωτικό Αρχείο), *Χειρόγραφες Σημειώσεις, Επιστολές, Φωτογραφίες* (1939–1955) (Αταξινόμητο υλικό)

οποίες αποτελούν πολύτιμες πρωτογενείς πηγές για την καταγραφή των γεγονότων και την ανάλυση του λόγου των εργατικών κινημάτων. Μέσα από τις σελίδες τους καταγράφεται η κοινωνική δυναμική της δεκαετίας 1940–1949, με αναφορές στις απεργίες, στις συνθήκες διαβίωσης και στις πολιτικές επιδιώξεις των εργαζομένων.²³ Οι εφημερίδες αυτές δεν περιορίζονται μόνο στην ειδησεογραφική καταγραφή, αλλά αναδεικνύουν τον τρόπο ζωής και τα προβλήματα που αντιμετώπιζαν οι μεταλλωρύχοι και οι οικογένειές τους, καθώς και τον τρόπο με τον οποίο οι εργάτες αντιλαμβάνονταν τη θέση τους στο κοινωνικό σύνολο και εκφράζουν την αυξανόμενη πολιτικοποίηση της εργατικής τάξης.

Πολύτιμη θεσμική πηγή για τη μελέτη του κυπριακού εργατικού κινήματος αποτελεί το έργο *Ιστορία ΠΣΕ–ΠΕΟ, 1941–1991* (Λευκωσία, 1991), επίσημη έκδοση της Παγκύπριας Εργατικής Ομοσπονδίας. Η έκδοση αυτή συνδυάζει αφηγηματική αναδρομή και τεκμηριωμένο αρχειακό υλικό, προσφέροντας πρωτογενείς πληροφορίες για τη δράση της ΠΕΟ, τις απεργίες και την οργάνωση του συνδικαλιστικού κινήματος κατά τον Μεσοπόλεμο και τα πρώτα μεταπολεμικά χρόνια.²⁴ Παράλληλα, σημαντική πηγή αποτελεί και το έργο του Γρηγόρη Γρηγοριάδη, *Ιστορία της ΣΕΚ (περίοδος μέχρι το 1950)*, που αποτυπώνει με λεπτομέρεια τη διαδρομή της οργάνωσης, τις πολιτικές της επιλογές και τη διαμόρφωση της συνδικαλιστικής ταυτότητας των Κυπρίων εργατών κατά την αποικιακή περίοδο.²⁵

Το πρωτογενές αυτό υλικό ενισχύεται από μαρτυρίες και απομνημονεύματα μεταλλωρύχων, όπως εκείνα που καταγράφονται στο έργο του Παντελή Βαρνάβα, *Ένας μεταλλωρύχος θυμάται* (1988), αλλά και στις μεταγενέστερες εκδόσεις του ίδιου συγγραφέα *Παλεύοντας για τη ζωή* (1990) και *Τα μεταλλεία της Κύπρου* (ΠΕΟ,

²³ Κυπριακή Βιβλιοθήκη, *Ψηφιακή Συλλογή Εφημερίδων* (Λευκωσία: Κυπριακή Δημοκρατία, n.d.), <https://www.cypruslibrary.gov.cy>; Πανεπιστήμιο Κύπρου, *Ιστορική Συλλογή – Μικροταινίες Εφημερίδων* (Λευκωσία: Βιβλιοθήκη “Στέλιος Ιωάννου,” n.d.); Κυπριακό Κέντρο Μελετών (ΚΥΚΕΜ), *Συλλογή Αποκομμάτων Εφημερίδων* (Λευκωσία: ΚΥΚΕΜ, n.d.); European Newspapers Portal, *Cyprus Newspapers Collection* (European Foundation, n.d.), <https://www.theeuropeanlibrary.org/tel4/newspapers>.

²⁴ Παγκύπρια Συντεχνιακή Επιτροπή – Παγκύπρια Εργατική Ομοσπονδία (ΠΣΕ–ΠΕΟ), *Ιστορία ΠΣΕ–ΠΕΟ, 1941–1991* (Λευκωσία: ΠΕΟ, 1991).

²⁵ Γρηγόρης Γρηγοριάδης, *Ιστορία της ΣΕΚ, 1951–1959*. Λευκωσία: ΣΕΚ, 2005

1993).²⁶ Τα έργα αυτά συνδυάζουν προσωπική αφήγηση και κοινωνική τεκμηρίωση, προσφέροντας ένα αυθεντικό πορτρέτο της ζωής στα μεταλλεία και της διαμόρφωσης της εργατικής συνείδησης.

Αναφοράς χρήζει και το βιβλίο του π. Σπυρίδωνα Παπαδόπουλου, *Ταξίδι στο βαγόνι της μνήμης. Πάνω Αμίαντος* (Λευκωσία, 2013), το οποίο συνδυάζει ιστορική έρευνα και μαρτυρίες, καταγράφοντας τη ζωή των εργατών και των οικογενειών τους στον Πάνω Αμίαντο. Παράλληλα εμπλουτίζει την κοινωνική ιστορία του τόπου, φωτίζοντας πτυχές της καθημερινότητας που σπάνια αποτυπώνονται στα επίσημα αρχεία.²⁷

Τέλος, οι μαρτυρίες του ποιητή Κώστα Μόντη, ο οποίος εργάστηκε ως υπεύθυνος σε μεταλλευτική εταιρεία, αποκτούν ιδιαίτερη σημασία, καθώς συνδέουν τη λογοτεχνική παραγωγή με την κοινωνική εμπειρία της εργασίας. Το έργο του Παντελή Βουτουρή, *Κάπου στην Κύπρο, στον νομό Πρεβέζης... Εισαγωγή στην ποιητική του Κώστα Μόντη* (2024), αναδεικνύει ακριβώς αυτή τη σύνδεση μεταξύ βιογραφίας, μνήμης και κοινωνικού βιώματος.²⁸

Β' Μέρος: Δευτερογενές Υλικό

Η δευτερογενής βιβλιογραφία για το εργατικό και μεταλλευτικό ζήτημα της Κύπρου αναπτύχθηκε τα τελευταία χρόνια μέσα από διατριβές, μελέτες συλλογικούς τόμους και ερευνητικά άρθρα που συνδυάζουν τη μαρξιστική, κοινωνιολογική και πολιτισμική ανάλυση.

Ιδιαίτερα σημαντική για τη μελέτη του κυπριακού εργατικού κινήματος είναι η διδακτορική διατριβή της Σωτηρούλας Μουστάκα, *Το εργατικό κίνημα στην Κύπρο την περίοδο της Αγγλοκρατίας, 1878–1955* (Αθήνα, 2010). Η έρευνα αυτή αποτελεί την πιο ολοκληρωμένη και τεκμηριωμένη μελέτη για την οργάνωση, τις απεργίες και την πολιτική συγκρότηση της κυπριακής εργατικής τάξης, βασισμένη σε εκτενή

²⁶ Παντελής Βαρνάβα, *Ένας μεταλλωρύχος θυμάται* (Λευκωσία: ΠΕΟ, 1988). *Παλεύοντας για τη ζωή* (ΠΕΟ, 1990). *Τα μεταλλεία της Κύπρου* (ΠΕΟ, 1993).

²⁷ π. Σπυρίδων Παπαδόπουλος, *Ταξίδι στο βαγόνι της μνήμης. Πάνω Αμίαντος*, τόμος Α', Ομάδα πρωτοβουλίας για τη διατήρηση της ιστορικής μνήμης του Πάνω Αμιάντου, Λεμεσός, 2021

²⁸ Παντελής Βουτουρής, *Κάπου στην Κύπρο, στον νομό Πρεβέζης... Εισαγωγή στην ποιητική του Κώστα Μόντη*. Ερατώ, Αθήνα, 2024.

πρωτογενή αρχεία, εφημερίδες και ανέκδοτο υλικό από τις συνδικαλιστικές οργανώσεις. Αποτελεί σημείο αναφοράς για κάθε ερμηνευτική προσέγγιση της περιόδου 1930–1950 και αξιοποιείται ως βασικό ερμηνευτικό πλαίσιο στην παρούσα εργασία.²⁹

Η διατριβή του Γιάννου Κατσουρίδη, *Το κομματικό σύστημα στην Κύπρο, 1878–1931: Συγκρότηση και Ιδιομορφίες* (Πανεπιστήμιο Κύπρου, 2009), εξετάζει τις πρώτες μορφές πολιτικής οργάνωσης που γέννησαν το μεταγενέστερο εργατικό κίνημα.³⁰ Η ανάλυσή του για την αλληλεξάρτηση των κοινωνικών τάξεων με το αποικιακό καθεστώς προσφέρει ουσιαστικά εργαλεία για την κατανόηση των πολιτικών ριζών του συνδικαλισμού, καθώς και του ρόλου της Εκκλησίας και των εθνικών διεκδικήσεων στη διαμόρφωση πολιτικής συνείδησης.

Ο Νίκος Χριστοφής και ο Χρήστος Μάης στο άρθρο τους “*Miners and Class Struggle in Interwar Cyprus*” (*20th Century Communism*, τόμ. 23, 2023) τοποθετούν το κυπριακό εργατικό κίνημα σε συγκριτικό πλαίσιο με τα αποικιακά κινήματα της Μεσογείου.³¹ Οι συγγραφείς υποστηρίζουν ότι η ταξική οργάνωση των Κυπρίων εργατών δεν μπορεί να ερμηνευθεί χωρίς τη σύνδεση με τη διεθνή εμπειρία του αντιιμπεριαλιστικού και σοσιαλιστικού λόγου, ενώ δίνουν έμφαση στον ρόλο των μεταλλείων ως χώρων κοινωνικής διαμόρφωσης και ταξικής συνείδησης.

Σημαντική θέση στη βιβλιογραφία κατέχουν οι μελέτες του Κυριάκου Ιακωβίδη. Στο άρθρο του «*Πρώτες απεργιακές κινητοποιήσεις στον Αμιάντο: Η απεργία του 1929*» (*Δέλτος*, 2023) αναλύει λεπτομερώς τη δομή και τα αιτήματα της πρώτης μεγάλης εργατικής κινητοποίησης στο νησί, φωτίζοντας τις αντιθέσεις μεταξύ εργοδοσίας και αποικιακής διοίκησης.³² Στην επιμελημένη από αυτόν έκδοση *Η εργασία και οι απεργίες στα μεταλλεία του Τροόδου: Πτυχές των δεκαετιών 1940 και 1950* (Λευκωσία: Theopress, 2024), που συγκεντρώνει τα πρακτικά σχετικής ημερίδας,

²⁹ Σωτηρούλα Μουστάκα, *Το εργατικό κίνημα στην Κύπρο την περίοδο της Αγγλοκρατίας, 1878–1955*, Αθήνα: Εθνικό και Καποδιστριακό Πανεπιστήμιο Αθηνών, 2010.

³⁰ Γιάννος Κατσουρίδης, *Το κομματικό σύστημα στην Κύπρο, 1878–1931: Συγκρότηση και Ιδιομορφίες*, Διδασκ. Διατριβή, Πανεπιστήμιο Κύπρου, 2009.

³¹ Νίκος Χριστοφής και Χρήστος Μάης, “Miners and Class Struggle in Interwar Cyprus,” *20th Century Communism* 23 (2023): 45–68.

³² Κυριάκος Ιακωβίδης, «Οι πρώτες απεργίες στα μεταλλεία του Αμιάντου: Η απεργία του 1929», *Δέλτος* (2023): 101–118.

εξετάζει τη μεταπολεμική περίοδο, συνδέοντας τα εργατικά αιτήματα με τη διαμόρφωση νέων κοινωνικών συμμαχιών και πολιτικών οργανώσεων.³³

Η πρόσφατη μεταπτυχιακή εργασία του Κωνσταντίνου Λουκά, *Η εφημερίδα “Εργάτης” και το τροτσκιστικό κίνημα στην Κύπρο τη δεκαετία 1940* (Αθήνα, 2024), εξετάζει τον ρόλο και την ιδεολογική φυσιογνωμία της εφημερίδας *Εργάτης*³⁴. Η μελέτη φωτίζει μια λιγότερο γνωστή πτυχή του κυπριακού εργατικού κινήματος και συμβάλλει στην κατανόηση των πολιτικών τάσεων και διαφοροποιήσεων στο εσωτερικό του κατά τη δεκαετία του 1940.

Οι εργασίες του Παντελή Βαρνάβα, πέραν της αυτοβιογραφικής τους αξίας, προσφέρουν τεκμηριωμένη ερευνητική συμβολή. Το *Ένας μεταλλωρύχος θυμάται* (1988) αποτυπώνει τη συλλογική εμπειρία μέσα από το προσωπικό βίωμα, ενώ τα έργα *Παλεύοντας για τη ζωή* (1990) και *Τα μεταλλεία της Κύπρου* (ΠΕΟ, 1993) συνθέτουν μια συνεχή ιστορική αφήγηση για την κοινωνική και πολιτική εξέλιξη του εργατικού κινήματος.³⁵ Οι μαρτυρίες του Βαρνάβα αναγνωρίστηκαν από την ιστοριογραφία ως πρωτογενείς πηγές που γεφυρώνουν τη μνήμη και την έρευνα.

Ο Παντελής Βουτουρής, στο έργο *Κάπου στην Κύπρο, στον νομό Πρεβέζης... Εισαγωγή στην ποιητική του Κώστα Μόντη* (Λευκωσία, 2024), διερευνά τη σύνδεση της λογοτεχνικής δημιουργίας με την κοινωνική εμπειρία της εργασίας.³⁶ Ο Μόντης, μέσα από την ποίησή του, αναπαριστά τη σιωπηρή πλευρά της εργασιακής ζωής, και ο Βουτουρής φωτίζει τη λογοτεχνική αποτύπωση της εργατικής τάξης ως συμβολικού χώρου μνήμης και αυτογνωσίας.

Επιπλέον, οι Αλέξης Αλέκου και Σπύρος Σακελλαρόπουλος, στο έργο τους *Η Ιστορία του Κομμουνιστικού Κόμματος Κύπρου (1923–1944)* (Αθήνα, 2022), επιχειρούν μια ιδεολογική και οργανωτική αποτίμηση της πρώτης περιόδου δράσης

³³ Κυριάκος Ιακωβίδης, επιμ. *Η εργασία και οι απεργίες στα μεταλλεία του Τροόδου: Πτυχές των δεκαετιών 1940 και 1950*. Λευκωσία: Theopress, 2024.

³⁴ Κωνσταντίνος Λουκάς, *Η εφημερίδα “Εργάτης” και το τροτσκιστικό κίνημα στην Κύπρο τη δεκαετία 1940*, Μεταπτυχιακή διπλωματική εργασία, Αθήνα, 2024.

³⁵ Βαρνάβα, ό.π

³⁶ Βουτουρής, ό.π

του ΚΚΚ.³⁷ Η ανάλυσή τους, βασισμένη σε εκτενή αρχειακή έρευνα, συμβάλλει στην κατανόηση της διαλεκτικής σχέσης κόμματος και εργατικών κινημάτων, επισημαίνοντας τη διττή διάσταση του ΚΚΚ ως πολιτικού και κοινωνικού φορέα.

Η διδακτορική εργασία του Αλέξη Αλέκου, *Οι πολιτικές εξελίξεις στην Κύπρο, 1945–1955*, είναι χρήσιμη για τη χαρτογράφηση των πολιτικών/οργανωτικών εξελίξεων στην ύστερη αποικιοκρατική Κύπρο, με έμφαση στις διεργασίες της Αριστεράς και τη συσπείρωση του εθνικόφρονα χώρου. Ξεχωρίζει για την αξιοποίηση πρωτογενών τεκμηρίων (αρχειακό υλικό και τύπος), που ενισχύουν τη χρονολόγηση και τη διασταύρωση των συμπερασμάτων³⁸. Συνολικά, προσφέρει συνοπτικό ερμηνευτικό πλαίσιο για την κλιμάκωση της σύγκρουσης και λειτουργεί συμπληρωματικά προς την παρούσα έρευνα.

Τέλος, ιδιαίτερη σημασία για το θεωρητικό υπόβαθρο της παρούσας μελέτης έχει το έργο *The Making of the English Working Class* (London, 1963), το οποίο εξετάζει τη συγκρότηση της εργατικής τάξης ως ιστορική και κοινωνική διαδικασία μέσα από τη βιωμένη εμπειρία, τις συλλογικές πρακτικές και τις μορφές οργάνωσης των εργαζομένων στη Βρετανία. Η μελέτη αυτή ανέδειξε τον ρόλο των κοινωνικών αγώνων και των οργανωτικών δομών στη διαμόρφωση ταξικής συνείδησης, απομακρυνόμενη από οικονομιστικές ή γραμμικές ερμηνείες. Η προσέγγιση αυτή προσφέρει ένα χρήσιμο ερμηνευτικό πλαίσιο για τη μελέτη εργατικών κινημάτων σε αποικιακά περιβάλλοντα και αξιοποιείται στην παρούσα διπλωματική για την κατανόηση της συγκρότησης του κυπριακού εργατικού κινήματος.³⁹

Καταληκτικά, η παρούσα διπλωματική εργασία βασίζει την πρωτοτυπία της κυρίως στον τρόπο με τον οποίο συνδέει το ερευνητικό υλικό με την ερμηνεία. Βασίζεται σε πρωτογενή τεκμήρια που αξιοποιούνται συστηματικά, όχι ως συμπληρωματικό υλικό αλλά ως βάση για την ανασύνθεση της εμπειρίας των μεταλλωρύχων και των αγώνων τους στην Κύπρο την περίοδο 1939–1949. Έτσι φωτίζονται όψεις της εργασιακής καθημερινότητας και του κοινωνικού κόστους της μεταλλευτικής εργασίας, όπως η

³⁷ Αλέξης Αλέκου, και Σπύρος Σακελλαρόπουλος. *Η Ιστορία του Κομμουνιστικού Κόμματος Κύπρου (1923–1944)*. Αθήνα: Τόπος, 2022.

³⁸ Αλέξης Αλέκου, *Οι πολιτικές εξελίξεις στην Κύπρο, 1945–1955* (Διδακτορική διατριβή, Πάντειο Πανεπιστήμιο Κοινωνικών και Πολιτικών Επιστημών, Αθήνα, 2012

³⁹ E. P. Thompson, *The Making of the English Working Class*, London: Victor Gollancz, 1963.

πειθαρχία, οι συνθήκες ασφάλειας, οι απώλειες και οι πρακτικές διεκδίκησης, που συχνά παραμένουν στο περιθώριο των γενικών αφηγήσεων. Παράλληλα, η συστηματική οργάνωση αριθμητικών δεδομένων και φωτογραφικού υλικού σε παραρτήματα, επιτρέπει στον αναγνώστη να παρακολουθήσει καθαρά την εξέλιξη της επιχειρηματολογίας. Με αυτόν τον τρόπο, η εργασία δεν περιορίζεται στην επιβεβαίωση γνωστών ερμηνειών, αλλά συμβάλλει ουσιαστικά στην κατανόηση των μορφών συλλογικής δράσης και των μετασχηματισμών που προκάλεσαν οι εργατικοί αγώνες στο κυπριακό κοινωνικοοικονομικό πλαίσιο της πολεμικής και μεταπολεμικής περιόδου θεμελιώνοντας την ιστορική αφήγηση που ακολουθεί.

1.1. Ιστορικό πλαίσιο και κοινωνικοοικονομικές συνθήκες στα μεταλλεία (1939–1949)

Η μεταλλευτική βιομηχανία της Κύπρου κατά τις δεκαετίες 1939–1949 διαμορφώθηκε μέσα σ' ένα μοντέλο εντατικής εκμετάλλευσης, όπου η βρετανική αποικιακή διοίκηση λειτουργούσε πρωτίστως για την εξυπηρέτηση των ξένων μεταλλευτικών εταιρειών. Οι μεταλλωρύχοι, κυρίως σε περιοχές όπως ο Αμίαντος, η Σκουριώτισσα, το Μαυροβούνι και το Μιτσερό, εργάζονταν υπό εξαιρετικά σκληρές συνθήκες: χαμηλότατοι μισθοί, συστηματική υπερεργασία, απουσία θεσμοθετημένων μέτρων ασφαλείας και καθημερινή έκθεση σε επικίνδυνες ουσίες, όπως η σκόνη του αμιάντου. Η απουσία στοχευμένης ιατρικής περίθαλψης, η καταπόνηση του οργανισμού και η σωματική εξάντληση συνέθεταν ένα εργασιακό τοπίο που οδηγούσε σε χρόνιες παθήσεις και συχνά θανατηφόρα περιστατικά.⁴⁰

Η περίπτωση του Πάνω Αμιάντου αποτελεί χαρακτηριστικό παράδειγμα του τρόπου με τον οποίο οι εταιρείες ασκούσαν σχεδόν ολοκληρωτικό έλεγχο πάνω στη ζωή των εργατών. Η εργοδοσία όχι μόνο καθόριζε τις συνθήκες εργασίας, αλλά ρύθμιζε και την καθημερινότητα των οικογενειών: τη στέγη, τον εφοδιασμό, τα ωράρια, ακόμη και την κοινωνική συμπεριφορά. Οι μαρτυρίες των κατοίκων αποτυπώνουν με σαφήνεια την απομόνωση και την εξάρτηση των εργατών από την εταιρεία, περιγράφοντας έναν οικισμό όπου η ζωή ήταν απόλυτα συνδεδεμένη με τον ρυθμό και την πειθαρχία του μεταλλείου.⁴¹

Μεγάλο μέρος της εργατικής τάξης βίωνε συστηματική φτώχεια. Οι οικισμοί αρχικά αποτελούνταν από πρόχειρα καταλύματα και στοιχειώδεις υποδομές, χωρίς σταθερή πρόσβαση σε νερό, υγειονομική φροντίδα ή εκπαίδευση.⁴² Παρά τις δυσκολίες, αναπτύχθηκαν σημαντικές μορφές αλληλεγγύης μεταξύ των εργατών, ήδη από τη δεκαετία του 1930. Στους μεταλλευτικούς οικισμούς δημιουργήθηκαν ανεπίσημα δίκτυα αλληλοβοήθειας, στα οποία στηρίχθηκαν οικογένειες που αντιμετώπιζαν

⁴⁰ *Νέος Άνθρωπος*, 1/5/1927, Λεμεσός

⁴¹ π. Παπαδόπουλος, ο.π. σελ 56, 115-119, Παράρτημα Β, τεκμ. 1

⁴² Βανάβα, *Τα μεταλλεία της Κύπρου*, ο.π. σελ. 49-51

ακραίες στερήσεις. Η συλλογικότητα αυτή υπήρξε το θεμέλιο πάνω στο οποίο χτίστηκε αργότερα η οργανωμένη συνδικαλιστική δράση.⁴³

Οι διεθνείς εξελίξεις της δεκαετίας του 1930 όπως η οικονομική ύφεση, η άνοδος των αντιφασιστικών κινημάτων και η διάδοση ιδεών κοινωνικής δικαιοσύνης επηρέασαν άμεσα την κυπριακή εργατική τάξη. Η ύφεση οδήγησε σε συμπίεση μισθών και ένταση της εργασιακής ανασφάλειας, ενώ η απουσία οποιασδήποτε θεσμικής προστασίας ενίσχυσε την ανάγκη για συλλογική αντίδραση. Η προοδευτική ιδεολογική επιρροή σε εργάτες και διανοούμενους της υπαίθρου συνέβαλε ουσιαστικά στη διαμόρφωση συνδικαλιστικής συνείδησης. Η κατάρρευση των ατομικών προσπαθειών οδήγησε σε αυξανόμενη πίστη στη συλλογική δράση ως μοναδικής διεξόδου.⁴⁴

Την ίδια εικόνα επιβεβαιώνουν και οι εφημερίδες της εποχής. Η εφημερίδα *Νέος Άνθρωπος*, όργανο προοδευτικών και εργατικών κύκλων, καταγράφει έντονη κριτική απέναντι στις εταιρείες των μεταλλείων. Η εφημερίδα καταγγέλλει «απάνθρωπες συνθήκες εργασίας στον Αμιάντο», επισημαίνοντας τραυματισμούς, ανεπαρκή προστασία και πλήρη αδιαφορία της εργοδοσίας για την υγεία των εργατών.⁴⁵ Το δημοσίευμα αποτελεί κρίσιμο τεκμήριο, καθώς δείχνει ότι η κοινωνική δυσαρέσκεια είχε ήδη αποκτήσει δημόσια και πολιτική διάσταση, πριν ακόμη ξεσπάσουν οι μεγάλες κινητοποιήσεις του 1948.

Πρωτογενές αρχειακό υλικό από την ΠΕΟ και τη ΣΕΚ, το οποίο έχει διασωθεί σε εσωτερικά δελτία και αναφορές, καταγράφει επίσης αυξανόμενες διαμαρτυρίες εργατών ήδη από τα μέσα της δεκαετίας του 1940. Σε σχετική αναφορά, εργαζόμενοι καταγγέλλουν την εταιρεία για «συστηματική παραβίαση των ωραρίων και άρνηση παροχής κατάλληλου εξοπλισμού ασφαλείας», επιβεβαιώνοντας τη διαρκή ένταση στο εσωτερικό των μεταλλείων και την έλλειψη διαλόγου.⁴⁶

Η δεκαετία του 1940 σηματοδότησε την κορύφωση αυτών των διεργασιών. Ο Β΄ Παγκόσμιος Πόλεμος αύξησε τη ζήτηση σε μεταλλεύματα και οδήγησε σε ακόμη πιο

⁴³ Αρχείο ΠΕΟ, «Έγγραφο εργατικών οικισμών και συνθηκών διαβίωσης» (Αταξινόμητο υλικό)

⁴⁴ *Ιστορία ΠΣΕ-ΠΕΟ, 1941-1991*, ο.π σελ 35-37

⁴⁵ *Νέος Άνθρωπος*, Λεμεσός, 14 Μαρτίου 1947, 2

⁴⁶ Αρχείο ΣΕΚ, «Αναφορά εργαζομένων Αμιάντου προς την Ομοσπονδία», 1946, έγγρ. 12

εξαντλητικούς ρυθμούς παραγωγής, χωρίς αναλογική αύξηση μισθών. Ταυτόχρονα, η επιστροφή πολιτικοποιημένων Κυπρίων στρατιωτών από τα μέτωπα του πολέμου έφερε μαζί της νέες ιδέες κοινωνικής δικαιοσύνης, ενισχύοντας το ήδη εύφλεκτο κλίμα. Οι εργάτες καλλιέργησαν πλέον μια σαφή αίσθηση συλλογικής δύναμης.⁴⁷ Το έδαφος είχε πλήρως προετοιμαστεί για τη μεγάλη κινητοποίηση των μεταλλωρύχων του 1948.

1.2. Η καθημερινότητα των μεταλλωρύχων: εργασία, κατοίκηση, υγεία και κοινωνικός έλεγχος

Η καθημερινή ζωή στα κυπριακά μεταλλεία κατά την περίοδο 1939–1949 υπήρξε συνώνυμη με τη σωματική εξάντληση και τη συνεχή έκθεση σε πολλαπλούς κινδύνους. Η εργασία αποτελούσε τον κεντρικό άξονα γύρω από τον οποίο περιστρεφόταν κάθε πτυχή της καθημερινότητας των μεταλλωρύχων και στα μεταλλεία του Αμιάντου, της Κοκκινόγιας, της Σκουριώτισσας, του Μαυροβουνίου και του Μιτσερού χαρακτηριζόταν από υψηλή επικινδυνότητα, μακρές βάρδιες και ελάχιστα μέτρα ασφάλειας.⁴⁸ Η θερμοκρασία στα βαθύτερα επίπεδα συχνά γινόταν αφόρητη, ενώ η υγρασία σε συνδυασμό με τη σκόνη από το μεταλλεύμα δημιουργούσε αποπνικτική ατμόσφαιρα. Σε αρκετές περιπτώσεις οι εργάτες δούλευαν με το νερό να φτάνει στους αστραγάλους και με περιορισμένη ορατότητα λόγω ανεπαρκούς φωτισμού και καπνών από τα εκρηκτικά.⁴⁹ Η έλλειψη συστηματικού αερισμού προκαλούσε συχνά λιποθυμίες, ιδιαίτερα στις βάρδιες που ξεπερνούσαν τις δώδεκα ώρες μέσα σε στενούς, σκοτεινούς διαδρόμους.⁵⁰

Τα εργαλεία ήταν κυρίως χειροκίνητα και στοιχειώδη, όπως αξίνες και τσάπες, και η μεταφορά του μεταλλεύματος γινόταν με ώθηση βαγονέτων σε ράγες, μια διαδικασία εξαιρετικά επίπονη.⁵¹ Οι αμιαντωρύχοι έθεταν τη ζωή τους σε άμεσο κίνδυνο γιατί εξόρυσσαν ίνες αμιάντου ακόμα και σε απόκρημνες περιοχές με τη χρήση εκρηκτικών, δεμένοι μόνο μ' ένα σχοινί,⁵² ενώ οι εργαζόμενοι στη Σκουριώτισσα και

⁴⁷ *Ιστορία ΠΣΕ–ΠΕΟ, 1941–1991*, ό.π σελ. 80-82

⁴⁸ Παράρτημα, τεκμ. 1-2

⁴⁹ Βαρνάβα, «Ένας μεταλλωρύχος θυμάται», ό.π, σελ.18-21, Παράρτημα Β, τεκμ.2

⁵⁰ Βαρνάβα, «Τα μεταλλεία της Κύπρου», ό.π σελ. 38

⁵¹ Στο ίδιο σελ. 36

⁵² Στο ίδιο, σελ. 43-45

το Μαυροβούνι χρησιμοποιούσαν καθημερινά δυναμίτη και ελλείπει μηχανημάτων έβγαζαν οι ίδιοι με γυμνά χέρια τις φιάλες, τις οποίες οι ίδιοι γέμιζαν για ν' ανατινάξουν. Για να γίνει αυτό έπρεπε να κουβαλούν πάλι οι ίδιοι τις φιαλομηχανές, πολλές φορές διανύοντας μεγάλες αποστάσεις, ήταν αντιμέτωποι με εκκωφαντικούς θορύβους, νέφη σκόνης, αφόρητη ζέστη και με το πέρας της βάρδιας, πριν επιστρέψουν στα σπίτια τους, έπρεπε να λουστούν ομαδικά ολόγυμνοι.⁵³ Σοβαρά ατυχήματα αντιμετώπιζονταν με πρόχειρες επιδέσεις, ενώ βαριά περιστατικά απλώς καταγράφονταν ως «απώλεια παραγωγικότητας». Σε αρκετές περιπτώσεις, εργάτες που είχαν τραυματιστεί συνέχιζαν να εργάζονται, καθώς η απουσία από τη βάρδια οδηγούσε σε παρακράτηση ημερομισθίου.⁵⁴

Η έλλειψη προστατευτικού εξοπλισμού υπήρξε καθολική. Παρότι τα μεταλλεία παρήγαγαν επικίνδυνους ορυκτούς πόρους, όπως τον αμίαντο, η εργοδοσία παρείχε στους εργάτες μόνο ένα στοιχειώδες πανί ή ένα αυτοσχέδιο βαμβακερό μαντίλι προσώπου, ανεπαρκές για την προστασία από τις ίνες αμιάντου και για τη συγκράτηση της σκόνης.⁵⁵ Η έκθεση των εργατών σε ίνες αμιάντου και σε βαριά μέταλλα, χωρίς καμία συστηματική προστασία, οδήγησε σε εκτεταμένες περιπτώσεις πνευμονοκονίασης, και σοβαρών αναπνευστικών προβλημάτων, τα οποία σπάνια αναγνωρίζονταν ως επαγγελματικές ασθένειες από τις εταιρείες. Η υγεία τους επιβαρυνόταν και από το μολυσμένο νερό λόγω της οξειδωσης των σωλήνων, ακόμα και από το ψωμί που έτρωγαν, το οποίο γινόταν μαύρο, με αποτέλεσμα συχνά να κάνουν εμετούς, πολλές φορές με αίμα. Χαρακτηριστικά ο ποιητής Κώστας Μόντης, πριν εργαστεί ο ίδιος στο μεταλλείο Μιτσερού από το 1938 – 1940, όταν εργαζόταν ως δημοσιογράφος στην εφημερίδα *Ελευθερία*, κατέγραψε σε συνεχή άρθρα τις σκληρές συνθήκες εργασίας στα μεταλλεία, προκαλώντας την έντονη αντίδραση της αποικιακής Κυβέρνησης. Έκανε λόγο για «ψωμί που κερδίζεται με αίμα στις γαλαρίες».⁵⁶ Στα περισσότερα μεταλλεία δεν κυκλοφορούσε αέρας και οι εργάτες πάθαιναν ασφυξία, κινδύνευαν από τις συχνές καθιζήσεις του εδάφους και είχαν επώδυνες πληγές από το θεϊκό οξύ που έπεφτε πάνω τους κατά τη διάρκεια της εργασίας τους.⁵⁷

⁵³ Στο ίδιο σελ. 32-35

⁵⁴ Αρχείο ΠΕΟ, «Καταγγελίες εργατών μεταλλείων», 1944 (Αταξινόμητο υλικό)

⁵⁵ Βαρνάβα, *ό.π.*, σελ.35

⁵⁶ Βουτουρή, *ό.π* σελ. 55-61

⁵⁷ Στο ίδιο σελ.37-38

Οι εργασιακές βάρδιες, όπως προαναφέρθηκε, υπερέβαιναν συχνά τις 12 ώρες, ενώ στα 2/3 του χρόνου τους εργάζονταν σε νυχτερινές βάρδιες, διαθέτοντας ελάχιστο χρόνο για ανάπαυση.⁵⁸ Η εργοδοτική διοίκηση, όπως αναφέρει πρωτογενής μαρτυρία στα αρχεία της ΠΕΟ, επέβαλλε πολλές φορές την ολοκλήρωση μιας βάρδιας ακόμη κι όταν είχαν ήδη σημειωθεί καταπτώσεις στοών ή είχαν εντοπιστεί επικίνδυνα ρήγματα. Η εντολή «η στοά αντέχει ακόμη» ειπώθηκε επανειλημμένα από επιστάτες σε εργάτες που αρνούσαν να κατέβουν ξανά μετά από κατάρρευση.⁵⁹

Οι εργάτες συχνά καλούνταν να διαχειριστούν επικίνδυνες καταστάσεις με ανεπαρκή υποστήριξη από την εργοδοσία. Στις περιπτώσεις κατάρρευσης στοών, η διάσωση τραυματισμένων συναδέλφων αναλαμβάνονταν σε μεγάλο βαθμό από τους ίδιους τους εργάτες, καθώς, ιδίως στο εσωτερικό των στοών και στο σημείο του ατυχήματος, δεν υπήρχε σταθερά διαθέσιμο οργανωμένο ιατρικό ή διασωστικό προσωπικό ικανό να αντιμετωπίσει σοβαρούς τραυματισμούς, πέρα από ορισμένες στοιχειώδεις πρακτικές πρώτων βοηθειών και τη μέριμνα για διακομιδή. Η απουσία επίσημης και συστηματικής καταγραφής τέτοιων περιστατικών συνέβαλε στην υποτίμηση της έκτασης των εργατικών ατυχημάτων, καθώς αρκετά από αυτά εμφανίζονται αποσπασματικά ή καταχωρίζονται γενικά ως «διακοπές εργασίας».⁶⁰

Η κατοίκηση στους εργατικούς οικισμούς των μεταλλείων αντικατοπτρίζει με τον πιο άμεσο τρόπο την αποστέρηση και την κοινωνική ευπάθεια που χαρακτήριζε τους μεταλλωρύχους κατά την περίοδο 1930–1950. Τα περισσότερα σπίτια αποτελούνταν από μικρούς θαλάμους, πρόχειρες κατασκευές από λαμαρίνα ή ξύλο, που συχνά δεν παρείχαν καμία μόνωση· το καλοκαίρι μετατρέπονταν σε αποπνικτικά θερμούς χώρους, ενώ τον χειμώνα γίνονταν εξαιρετικά ψυχροί, με συχνές υγρασίες και διαρροές.⁶¹ Η έλλειψη ηλεκτρισμού και βασικών υποδομών υγιεινής, όπως προσωπικές τουαλέτες ή επαρκές τρεχούμενο νερό, καθιστούσε την καθημερινή διαβίωση ιδιαίτερα δύσκολη. Ενδεικτικά, μαρτυρίες αναφέρουν ότι η βρωμιά από τις τουαλέτες ήταν ανυπόφορη και σε αρκετές περιπτώσεις επικίνδυνη.⁶²

⁵⁸ Βαρνάβα, *ό.π* σελ.31

⁵⁹ Αρχείο ΠΕΟ, «Καταγγελίες εργατών μεταλλείων», 1944 (Αταξινόμητο υλικό)

⁶⁰ Αρχείο ΣΕΚ, «Εργατικά ατυχήματα», (Αταξινόμητο υλικό)

⁶¹ Βαρνάβα, «Τα Μεταλλεία της Κύπρου», σελ. 49, Παράρτημα Β, τεκμ.3

⁶² Στο ίδιο σελ.51

Ο Παντελής Βαρνάβα περιγράφει τις συνθήκες στο Μαυροβούνι ως «απάνθρωπες», τονίζοντας ότι συχνά πέντε άτομα μοιράζονταν ένα μόνο δωμάτιο, χωρίς καμία επίπλωση πέρα από αυτοσχέδια κρεβάτια ή παλιά κιβώτια, και με τα δάπεδα να είναι γεμάτα κοριούς. Σημειώνει επίσης πως η έλλειψη επαρκούς τροφής για όσους εργαζόνταν σε νυχτερινές βάρδιες είχε οδηγήσει σε περιστατικά λιποθυμίας στην εργασία, καθώς οι οικογένειες δεν μπορούσαν να εξασφαλίσουν σίτιση σε τακτική βάση.⁶³

Η έλλειψη βασικών υποδομών χαρακτηρίζει το σύνολο των μεταλλευτικών οικισμών κατά τις δεκαετίες του 1930 και 1940. Το ζήτημα της πρόσβασης σε καθαρό νερό αποτέλεσε ιδιαίτερα οξύ πρόβλημα, καθώς το νερό μεταφερόταν σε πολλές περιπτώσεις από μακρινές πηγές ή μοιραζόταν σε κοινές βρύσες, κάτι που διευκόλυνε την εξάπλωση γαστρεντερικών λοιμώξεων. Αποικιακές ιατρικές αναφορές της δεκαετίας του 1940 επιβεβαιώνουν επανειλημμένα περιστατικά φθειρίασης, δερματικών μολύνσεων και πνευμονικών ασθενειών στις κοινότητες γύρω από τα μεταλλεία, με αυξημένη συχνότητα στα παιδιά των εργατών.⁶⁴ Οι εργάτες και οι οικογένειές τους υπέφεραν και από τις ψείρες, σε βαθμό που σύμφωνα με μαρτυρίες τους ανάγκαζε να εγκαταλείπουν την εργασία στα μεταλλεία για να γλιτώσουν.⁶⁵ Σε αρκετές κοινότητες δεν υπήρχε καν μόνιμος ιατρός μέχρι και τα τέλη της δεκαετίας του 1940.

Χαρακτηριστική είναι η μαρτυρία μεταλλωρύχου του Αμιάντου, ο οποίος περιγράφει τα σπίτια ως «σκοτεινούς θαλάμους, όπου ο καπνός από τα μαγκάλια έπνιγε τα παιδιά τον χειμώνα».⁶⁶ Παράλληλα, πρωτογενή έγγραφα της ΠΕΟ επισημαίνουν ότι η κατάσταση των εργατικών οικισμών αποτέλεσε μία από τις βασικότερες αιτίες κινητοποίησης των μεταλλωρύχων στα μέσα της δεκαετίας του 1940, καθώς οι εργαζόμενοι «δεν διεκδικούσαν πολυτέλειες αλλά ανθρώπινες συνθήκες».⁶⁷

Οι περιβαλλοντικές συνθήκες γύρω από τα μεταλλεία της Σκουριώτισσας και του Μαυροβουνίου δεν επιβάρυναν μόνο τους ενήλικες. Τα παιδιά των εργατών

⁶³ Στο ίδιο

⁶⁴ Colonial Medical Reports, Cyprus, 1942–1946, Department of Health, Annual Reports.

⁶⁵ Βαρνάβα, «Παλεύοντας για τη ζωή», ό.π σελ. 87 (Μαρτυρία Κυριάκου Αθανασίου)

⁶⁶ Αρχείο ΠΕΟ, φάκ. «Μαρτυρίες εργατών», 1940-1943 (Αταξινόμητο υλικό)

⁶⁷ Αρχείο ΠΕΟ, Έκθεση προς τα μέλη της Ομοσπονδίας, 1944 (Αταξινόμητο υλικό)

μεγάλωναν μέσα σε περιοχές όπου οι σωροί σκωριών⁶⁸ βρίσκονταν δίπλα στα σπίτια και τους χώρους παιχνιδιού. Η λεπτή κόκκινη σκόνη από το καμίμι και τους σωρούς επεξεργασμένου μεταλλεύματος σκέπαζε συχνά τις αυλές, τα ρούχα και τα πρόχειρα οικιακά σκεύη, δημιουργώντας ένα περιβάλλον συνεχούς έκθεσης σε μεταλλευτικά κατάλοιπα.⁶⁹ Η εικόνα των παιδιών να παίζουν γύρω από τα αποθέματα σκωρίας ήταν συνήθης, αποτυπώνοντας τη συνύπαρξη της οικογενειακής καθημερινότητας με την επικίνδυνη βιομηχανική δραστηριότητα.⁷⁰

Η αδυναμία της εργοδοσίας να εξασφαλίσει αξιοπρεπείς συνθήκες κατοίκησης οδήγησε συχνά τους εργάτες στην ανάγκη να επισκευάζουν οι ίδιοι πρόχειρα τα καταλύματά τους. Το πρόβλημα επιδεινώθηκε με την αύξηση του εργατικού δυναμικού μετά τον Β΄ Παγκόσμιο Πόλεμο, όταν οι υπάρχουσες κατοικίες δεν επαρκούσαν πλέον για να στεγάσουν τις οικογένειες, με αποτέλεσμα να δημιουργηθούν παραπήγματα στους πρόποδες των μεταλλείων.⁷¹ Από τα πρακτικά της ΠΕΟ προκύπτει ότι ήδη από το 1944 οι εργάτες απαιτούσαν την κατασκευή νέων κατοικιών που να ανταποκρίνονται σε στοιχειώδεις προδιαγραφές υγιεινής, θέτοντας το ζήτημα σε επίσημες διεκδικήσεις.⁷²

Κεντρικό στοιχείο αυτού του συστήματος εργασίας και κατοίκησης αποτέλεσαν οι εταιρικές καντίνες. Οι καντίνες δεν εξυπηρετούσαν απλώς την κάλυψη διατροφικών αναγκών, αλλά λειτουργούσαν ως μηχανισμοί οικονομικού ελέγχου των εργατών. Οι μεταλλωρύχοι ήταν σε μεγάλο βαθμό υποχρεωμένοι να προμηθεύονται τρόφιμα από τις καντίνες των εταιρειών, σε τιμές που συχνά υπερέβαιναν εκείνες της ελεύθερης αγοράς.⁷³ Οι μαρτυρίες εργατών κάνουν λόγο για κακής ποιότητας τρόφιμα, περιορισμένες επιλογές και συνεχή επιβάρυνση του οικογενειακού προϋπολογισμού. Η εξάρτηση από το σύστημα των καντινών ενίσχυε τη συνολική υποταγή των εργατών στην εργοδοσία. Η σίτιση μετατρέποταν σε στοιχείο πειθάρχησης, ενώ η δυνατότητα ανεξάρτητης επιβίωσης περιοριζόταν δραστικά. Το ζήτημα αυτό

⁶⁸ Μεταλλουργικά απορρίματα

⁶⁹ Αρχείο ΠΕΟ, Φωτογραφικό υλικό Σκουριώτισσας–Μαυροβουνίου, φάκελος *Συνθήκες διαβίωσης* (Αταξινόμητο υλικό)

⁷⁰ Στο ίδιο, φάκελος *Οικισμοί* (Αταξινόμητο υλικό)

⁷¹ Αρχείο ΠΕΟ, «Στέγαση εργατών μεταλλείων», 1940–46, πρακτικά συνελεύσεων (Αταξινόμητο υλικό)

⁷² Αρχείο ΠΕΟ, «Οικιακή εργασία και φροντίδα ασθενών», 1942–1947 (Αταξινόμητο υλικό)

⁷³ Μουστακά, *ό,π* σελ.167

αναδείχθηκε επανειλημμένα στις καταγγελίες προς τα συνδικάτα και στον εργατικό Τύπο, αποτελώντας βασικό αίτημα στις διεκδικήσεις για βελτίωση των συνθηκών ζωής με αποτέλεσμα τη δεκαετία του 40' να αλλάξουν χαρακτήρα και σταδιακά να μετατραπούν σε συνεργατικά παντοπωλεία.⁷⁴ Οι καντίνες, επομένως, δεν συνιστούν δευτερεύουσα πτυχή της μεταλλευτικής εμπειρίας, αλλά αναπόσπαστο μέρος ενός ευρύτερου πλέγματος εκμετάλλευσης και εργατικού ελέγχου.

Παρά τις δύσκολες συνθήκες, οι εργατικοί οικισμοί αποτέλεσαν τόπους βαθιάς κοινωνικής συνοχής. Η συλλογική φροντίδα παιδιών, η αλληλοβοήθεια σε περιπτώσεις ασθένειας και η κοινή χρήση των περιορισμένων πόρων ενίσχυσαν το αίσθημα αλληλεγγύης μεταξύ των οικογενειών. Οι γυναίκες των μεταλλωρύχων αποτελούσαν στυλοβάτη της κοινότητας, παρά το γεγονός ότι το έργο τους παραμένει συχνά αθέατο στις επίσημες πηγές. Αναλάμβαναν τη φροντίδα των παιδιών, τη σίτιση των οικογενειών, τη φροντίδα τραυματιών και ασθενών εργατών και την οργάνωση άτυπων δικτύων αλληλεγγύης.⁷⁵ Σε ορισμένα μεταλλεία απασχολούνταν και ως εργάτριες, κυρίως στη διαλογή μεταλλεύματος ή σε βοηθητικές εργασίες⁷⁶, με χαμηλότερες αμοιβές και χωρίς στοιχειώδη προστασία.⁷⁷ Η δράση τους υπήρξε καθοριστική στη διατήρηση της συνοχής των κοινοτήτων και στη στήριξη των απεργιών της δεκαετίας του 1940, όπως τεκμηριώνεται σε μαρτυρίες που διασώζονται στα αρχεία της ΠΕΟ και σε μελέτες για τις κοινότητες του Τροόδου.⁷⁸

Η καθημερινή αλληλεξάρτηση καλλιέργησε μια συλλογική αντίληψη δικαιωμάτων και αξιοπρέπειας, η οποία θα τροφοδοτήσει καθοριστικά τις εργατικές διεκδικήσεις της δεκαετίας του 1940.⁷⁹ Προς αυτή την κατεύθυνση συνέβαλε και η μεταπολεμική συγκυρία και η πολιτική μεταβολή που σημειώθηκε στη Μεγάλη Βρετανία, κυρίως μετά το 1945, που επηρέασαν ουσιαστικά τον τρόπο με τον οποίο οι εργατικές διεκδικήσεις διαμορφώθηκαν και στην Κύπρο. Η εμπειρία μιας μητροπολιτικής χώρας όπου η εργασία είχε ήδη ενταχθεί σε πλαίσιο θεσμικής προστασίας, με ρυθμίσεις για το ωράριο, την ασφάλεια και την υγεία στους χώρους εργασίας, δημιούργησε συγκρίσεις και προσδοκίες στους αποικιακούς εργατικούς πληθυσμούς.

⁷⁴ Βαρνάβα, «Τα μεταλλεία της Κύπρου», *ό.π* σελ. 46-48

⁷⁵ Ψηφιακό Αρχείο ΠΕΟ, Πρακτικά διαπραγματεύσεων 1944, φάκελος «Διεκδικήσεις στέγασης»

⁷⁶ π. Σπ. Παπαδόπουλος, *ό.π* σελ 34, Παράρτημα, τεκμήριο αρ.

⁷⁷ Μουστακά, *ό.π* σελ.141, Παράρτημα Β, τεκμ. 4

⁷⁸ Βαρνάβα, «Ένας μεταλλωρύχος θυμάται» *ό.π.* σελ. 82

⁷⁹ Αρχείο ΣΕΚ, «Συζητήσεις εργατών Αμιάντου και Σκουριώτισσας», 1945-46, τεκμ. 14

Οι Κύπριοι εργάτες δεν διεκδικούσαν απλώς μισθολογικές βελτιώσεις, αλλά απαιτούσαν όρους εργασίας που θεωρούσαν ότι ίσχυαν ήδη στο βρετανικό κέντρο, αντιλαμβανόμενοι την εργασία ως κοινωνικό δικαίωμα και όχι ως απλή ατομική σχέση.⁸⁰ Η ενίσχυση αυτής της αντίληψης συνδέεται με τη μακρόχρονη εξέλιξη του εργατικού κινήματος στη Βρετανία, όπου η σταδιακή κατοχύρωση συλλογικών δικαιωμάτων και η αναγνώριση της εργατικής τάξης ως πολιτικού και κοινωνικού υποκειμένου αποτέλεσαν σημείο αναφοράς για μεταγενέστερες διεκδικήσεις και εκτός μητρόπολης. Στο βρετανικό πλαίσιο, οι εργαζόμενοι κατόρθωσαν, μέσα από μακρόχρονους και συχνά συγκρουσιακούς αγώνες, να επιβάλουν περιορισμούς στην εργάσιμη ημέρα, βελτιώσεις στην υγιεινή και ασφάλεια της εργασίας, καθώς και την αναγνώριση συλλογικών μορφών οργάνωσης και εκπροσώπησης.⁸¹ Παράλληλα, οι οργανωτικές πρακτικές που αναπτύχθηκαν στο εσωτερικό του βρετανικού εργατικού κόσμου, σωματεία, ταμεία αλληλοβοήθειας, συνδρομές και πειθαρχημένες μορφές συλλογικής δράσης, λειτούργησαν ως μηχανισμοί κοινωνικής και πολιτικής εκπαίδευσης των εργαζομένων.⁸² Η ύπαρξη αυτών των κατακτήσεων στη μητρόπολη ανέδειξε με ιδιαίτερη ένταση την αντίφαση της αποικιακής πραγματικότητας, όπου η ίδια αυτοκρατορική εξουσία ανεχόταν σαφώς υποδεέστερες συνθήκες εργασίας. Στο αποικιακό περιβάλλον της Κύπρου, η διάχυση αντίστοιχων προσδοκιών συνέβαλε στην όξυνση των αιτημάτων και στη μετάβαση από περιορισμένες οικονομικές διεκδικήσεις σε ευρύτερες αξιώσεις για ασφάλεια, υγεία και αξιοπρέπεια στην εργασία, στοιχείο που καθίσταται ιδιαίτερα εμφανές στις κινητοποιήσεις της μεταπολεμικής περιόδου.⁸³

1.3 Εργατικά ατυχήματα, θανατηφόρα δυστυχήματα και εργοδοτική ευθύνη (1939–1949)

Η περίοδος 1939–1949 υπήρξε από τις πιο σκοτεινές ως προς την ασφάλεια και την υγεία των εργαζομένων στα κυπριακά μεταλλεία. Τα εργατικά ατυχήματα αποτελούσαν καθημερινό φαινόμενο, ενώ τα θανατηφόρα δυστυχήματα

⁸⁰ Μουστακά, *ό.π* σελ. 273-300

⁸⁰ E. P. Thompson, *The Making of the English Working Class* (New York: Pantheon Books, 1963), 9–11, 194–195.

⁸¹ Στο ίδιο, σελ.42-44

⁸² Μουστακά, στο ίδιο

⁸³ Μουστακά, στο ίδιο

καταγράφονταν με τέτοια συχνότητα ώστε να αποτελούν κεντρικό στοιχείο της εργατικής εμπειρίας. Η ίδια η φύση της εργασίας, βαριά χειρωνακτική, σε περιορισμένους χώρους, με ελάχιστη ή μηδαμινή επίβλεψη από ειδικευμένο προσωπικό ασφάλειας, δημιουργούσε ένα περιβάλλον στο οποίο η ανθρώπινη ζωή ήταν διαρκώς εκτεθειμένη.

Η καταγραφή των εργατικών δυστυχημάτων και ατυχημάτων στα κυπριακά μεταλλεία κατά την περίοδο 1930–1949 αποκαλύπτει ένα φάσμα κινδύνων που υπερέβαινε κατά πολύ τις συνήθεις συνθήκες της εποχής. Παρά τη συστηματική προσπάθεια συγκάλυψης από τις εταιρείες και την αποικιακή διοίκηση, τα επίσημα στοιχεία που διασώζονται αποτυπώνουν το εύρος της ανθρώπινης απώλειας. Σύμφωνα με τα επίσημα στοιχεία των μεταλλευτικών εταιρειών και τα αρχεία των συντεχνιών, από το 1922 έως το 1989 σημειώθηκαν 197 θανατηφόρα δυστυχήματα και 2.288 σοβαρά ατυχήματα, αριθμοί που καταδεικνύουν τη σκληρότητα και την επικινδυνότητα της μεταλλευτικής εργασίας στην Κύπρο.⁸⁴ Τα περιστατικά περιλάμβαναν ακρωτηριασμούς, καταπλακώσεις, εκρήξεις, πτώσεις βράχων, συγκρούσεις με βαγονέτα και αστοχίες υποστυλωμάτων, καγίματα σε κλιβάνους, δηλητηριάσεις από αναθυμιάσεις και πνιγμούς σε πλημμυρισμένα τμήματα, ενώ σε μεγάλο αριθμό περιπτώσεων η εργοδοσία απέφευγε την πλήρη καταγραφή τους.⁸⁵ Οι αριθμοί αυτοί, ακόμη και αν θεωρηθούν ελλιπείς, σκιαγραφούν μια εργασιακή πραγματικότητα όπου η απώλεια ζωής ή σωματικής ακεραιότητας ήταν σταθερό ενδεχόμενο.

Το μεταλλείο Αμιάντου αποτελεί χαρακτηριστική περίπτωση. Μόνο στην εικοσαετία 1927–1947, έχασαν τη ζωή τους 28 εργάτες, ανάμεσά τους τέσσερις γυναίκες, γεγονός που επιβεβαιώνει ότι η γυναικεία εργασία, αν και υποτιμημένη, εκτέθηκε σε κινδύνους ανάλογους με εκείνους των ανδρών. Συγκεκριμένα, τον Ιούλιο του 1939 τρεις πολύ νεαρές εργαζόμενες στο μεταλλείο από το Πελέντρι, καταπλακώθηκαν από τεράστιο ογκόλιθο που αποκόπηκε από το βουνό. Ο τραγικός απολογισμός ήταν μία νεκρή, μία σοβαρά τραυματισμένη και μία ελαφρά.⁸⁶ Τα περισσότερα δυστυχήματα στον Αμιάντο σχετιζόνταν με πτώσεις σε βάθος, εκρήξεις, αστοχίες

⁸⁴ Βαρνάβα, «Τα μεταλλεία της Κύπρου», ό.π σελ.55

⁸⁵ Στο ίδιο σελ. 55-64

⁸⁶ π. Σπ. Παπαδόπουλος ό.π σελ. 65

υποστυλωμάτων και συγκρούσεις με βαγονέτα.⁸⁷ Σε πολλά περιστατικά, οι νεκροί ή τραυματίες ανασύρονταν από τους ίδιους τους συναδέλφους τους, καθώς οργανωμένα συνεργεία διάσωσης δεν υπήρχαν.

Ένα από τα τραγικότερα δυστυχήματα της εποχής συνέβη στο γεφύρι Μαυροβουνίου-Ξερού το 1946, όταν εργάτης καταπλακώθηκε από βαγόκι τρένου που μετέφερε μέταλλευμα, ύστερα από αστοχία δεσίματος των φρένων. Κατά πολλούς το δυστύχημα οφειλόταν στην απουσία κλειδούχου, εξαιτίας των περικοπών προσωπικού που έκανε η εταιρεία.⁸⁸ Η απουσία συστηματικών ελέγχων ασφάλειας και η πίεση για διαρκή αύξηση της παραγωγής είχαν ως αποτέλεσμα οι εργάτες να συνεχίζουν την εργασία ακόμη και όταν τα βαγονέτα παρουσίαζαν προβλήματα ή είχαν φθαρμένα σχοινιά, οι στοές εμφάνιζαν ρωγμές ή είχαν προηγηθεί μικρότερες καταπτώσεις, έτσι προκαλούνταν τραυματισμοί από κατολισθήσεις, πτώσεις σε φρεάτια και ατυχήματα σε υπαίθριους χώρους φόρτωσης. Οι τεχνικές ασφαλείας ήταν στοιχειώδεις και συχνά γινόταν ανάφλεξη μετά από τις εκρήξεις δυναμίτη λόγω ανεπαρκούς απόστασης και προστατευτικού εξοπλισμού. Ως εκ τούτου, συχνά εκδηλώνονταν φωτιές των οποίων η κατάσβεση ήταν εξαιρετικά επικίνδυνη με αποτέλεσμα να καταγραφούν αρκετοί θάνατοι και σοβαροί τραυματισμοί.⁸⁹

Η υποτυπώδης ιατρική περίθαλψη επιδείνωνε τις συνέπειες των ατυχημάτων. Οι τραυματίες μεταφέρονταν συχνά με φορεία που κατασκεύαζαν πρόχειρα οι ίδιοι οι εργάτες, ενώ η απουσία σταθερού γιατρού σε αρκετές μεταλλευτικές κοινότητες, κυρίως στις μικρότερες, μέχρι και τα τέλη της δεκαετίας του 1940 σήμαινε ότι πολλοί τραυματισμοί απέβαιναν μοιραίοι.⁹⁰

Η εργοδοτική διαχείριση των ατυχημάτων χαρακτηριζόταν από συστηματική υποβάθμιση ή πλήρη απόκρυψη. Θάνατοι καταγράφονταν ως «ατυχήματα από προσωπική αβλεψία», βαριά τραύματα εμφανίζονταν ως «ήσσονος σημασίας», ενώ πολλά περιστατικά δεν δηλώνονταν καθόλου, ώστε να αποφευχθούν αποζημιώσεις, έλεγχοι ή διακοπές λειτουργίας του μεταλλείου. Τα κοινοτικά χρονικά και οι εργατικές αναφορές μαρτυρούν περιπτώσεις όπου όταν εργάτες τραυματιζόνταν

⁸⁷ Στο ίδιο σελ.45

⁸⁸ Βαρνάβα, «Ένας μεταλλωρύχος θυμάται» ό.π. σελ.34

⁸⁹ Βαρνάβα, «Τα μεταλλεία της Κύπρου», ό.π σελ. 38

⁹⁰ Αρχείο ΠΕΟ, καταγγελίες εργαζομένων, 1944-1947 (Αταξινόμητο υλικό)

σοβαρά από καταπτώσεις στοών ή από αστοχίες εκρηκτικών και, παρά τον κίνδυνο για τη ζωή τους, μεταφέρονταν πρόχειρα στα καταλύματα αντί σε ιατρικό σταθμό, γεγονός που ενέτεινε τον αγώνα για τη δημιουργία συστήματος κοινωνικών ασφαλίσεων.⁹¹

Παρότι ρυθμίσεις για αποζημιώσεις προβλέπονταν ήδη από τη μεταλλευτική νομοθεσία της αποικιακής διοίκησης (ιδίως για ατυχήματα εντός μεταλλείων), το πλαίσιο αναβαθμίστηκε και διευρύνθηκε με τη θέσπιση του Workmen's Compensation Law (1942), ο οποίος καθόριζε πιο συστηματικά την αποζημίωση σε περίπτωση θανάτου ή σοβαρής ανικανότητας, με ανώτατα ποσά που μπορούσαν να φτάσουν περίπου τις £500 για θανατηφόρο δυστύχημα και τις £600 για ολική ανικανότητα.⁹² Παρά την ύπαρξη νομοθετικού πλαισίου, τα αρχεία της ΠΕΟ και της ΣΕΚ καταγράφουν επανειλημμένα φαινόμενα εργοδοτικής αυθαιρεσίας: καθυστερήσεις, προσπάθειες υποτίμησης της βλάβης, άρνηση αναγνώρισης επαγγελματικών ασθενειών και πιέσεις προς τους τραυματίες για πρόωρη επιστροφή στην εργασία. Σε ορισμένες περιπτώσεις, οι εταιρείες αμφισβητούσαν ευθέως το δικαίωμα αποζημίωσης ή επιδίωκαν να μεταθέσουν την ευθύνη στο «ατομικό σφάλμα», ενώ καταγράφονται και περιστατικά όπου οικογένειες ωθούνταν να υπογράψουν δηλώσεις «οικειοθελούς παραίτησης» από περαιτέρω αξιώσεις. Ιδίως σε μεταλλεία όπως του Αμιάντου και της Σκουριώτισσας, χήρες εργατών κατέθεσαν αναφορές στα σωματεία για άρνηση αποζημίωσης ή για παραποίηση των συνθηκών θανάτου, γεγονός που ανάγκαζε τις συντεχνίες να παρεμβαίνουν εγγράφως, είτε για την καταβολή των νόμιμων ποσών είτε για να τεκμηριώσουν ότι ο τραυματισμός ή ο θάνατος συνδεόταν άμεσα με την εργασία.⁹³

Συγκλονιστικές είναι επίσης οι περιγραφές περιστατικών όπου εργάτες ανασύρονταν νεκροί από πλημμυρισμένες στοές ή όπου νέοι εργάτες έχαναν άκρα τους λόγω κακής λειτουργίας βαγονιών. Το φωτογραφικό υλικό της περιόδου καταγράφει εργαζομένους με επιδέσμους, ακρωτηριασμένες άκρες, εγκαύματα από κλιβάνους και

⁹¹Βαρνάβα ό.π σελ. 62

⁹² *Mines Regulations (Amendment) Law, 1925* (No. 12 of 1925), όπου προβλέπεται ευθύνη εργοδότη για αποζημίωση εργατών που τραυματίζονται σε μεταλλεία, και μεταγενέστερη επιβεβαίωση της ισχύος του σχετικού δικαιώματος σε κανονιστική πράξη της αποικιακής διοίκησης· καθώς και *Workmen's Compensation Law, 1942* (No. 30 of 1942), που εισάγει ευρύτερο/συστηματικότερο πλαίσιο.

⁹³Βαρνάβα, στο ίδιο

τραυματισμούς στο κεφάλι, μαρτυρίες μιας ιδιαίτερα βίαιης εργασιακής πραγματικότητας.⁹⁴ Στις περιπτώσεις δυστυχημάτων, οι εργάτες συχνά οργανώνονταν οι ίδιοι για να διακόψουν τη λειτουργία στοών ή να απαιτήσουν έρευνα, ενώ τέτοιες αυθόρμητες αντιδράσεις αποτέλεσαν τις βάσεις των συλλογικών κινητοποιήσεων της δεκαετίας του 1940.

Σε όλες αυτές τις περιπτώσεις, οι γυναίκες των μεταλλευτικών οικισμών έπαιξαν καθοριστικό ρόλο στη φροντίδα των τραυματιών και στην επιβίωση των οικογενειών μετά από θανατηφόρα περιστατικά. Η μεταφορά τραυματισμένων, η περιποίηση πληγών και η φροντίδα εργατών με μόνιμες αναπηρίες αποτελούσαν μέρος μιας καθημερινής, συχνά σιωπηλής εργασίας, η οποία υποστήριξε τη λειτουργία των κοινοτήτων και όπως προαναφέρθηκε ενίσχυσε τις κοινωνικές δομές αλληλεγγύης, ακόμα και ανάμεσα στους ελληνοκύπριους και τουρκοκύπριους εργάτες και τις οικογένειές τους, που αργότερα τροφοδότησαν τις μαζικές διεκδικήσεις.⁹⁵

Το σύνολο αυτών των στοιχείων δείχνει πως τα εργατικά ατυχήματα και δυστυχήματα δεν αποτελούσαν μεμονωμένες «ατυχίες», αλλά διαρθρωτικό χαρακτηριστικό του μεταλλευτικού συστήματος. Η συχνότητα των περιστατικών, οι εκτεταμένοι τραυματισμοί και ακρωτηριασμοί και η διαχρονική παρουσία θανατηφόρων δυστυχημάτων τεκμηριώνουν την πλήρη απουσία προστατευτικού πλαισίου και τον τρόπο με τον οποίο η εργοδοτική και αποικιακή εξουσία διαμόρφωσαν ένα εργασιακό περιβάλλον όπου το ρίσκο για τη ζωή αποτελούσε αναπόσπαστο μέρος της παραγωγικής διαδικασίας.⁹⁶

⁹⁴ Αρχείο ΠΕΟ, φάκελοι ατυχημάτων, 1940–1946 (Αταξινόμητο υλικό), Παράρτημα τεκμ. αρ.5

⁹⁵ Βαρνάβα, «Τα μεταλλεία της Κύπρου», ό.π σελ.100

⁹⁶ Βαρνάβα, «Ένας μεταλλωρύχος θυμάται», ό.π σελ.34-35

2.1 Οι πρώτες μορφές οργάνωσης, οι αντιδράσεις των εργατών και η διαμόρφωση εργατικής συνείδησης (1939–1945)

Η διαμόρφωση μιας συλλογικής εργατικής ταυτότητας στα κυπριακά μεταλλεία κατά την περίοδο 1939–1945 υπήρξε αποτέλεσμα μιας μακράς, συσσωρευτικής διαδικασίας αντίστασης, ζύμωσης και κοινωνικής ωρίμανσης. Δεν εμφανίστηκε ξαφνικά, αντίθετα, γεννήθηκε μέσα από τις καθημερινές εμπειρίες εκμετάλλευσης, τον συνεχή κίνδυνο και την εργοδοτική αυθαιρεσία που διαμόρφωναν την πραγματικότητα των μεταλλωρύχων, όπως ανέδειξε και η προηγούμενη ανάλυση για τα εργατικά ατυχήματα και τα θανατηφόρα δυστυχήματα. Σ' ένα περιβάλλον όπου η εργασία ήταν σκληρή, η επιτήρηση αυστηρή και η σιωπή επιβεβλημένη, οι εργάτες άρχισαν σταδιακά να αντιλαμβάνονται ότι η ατομική διαμαρτυρία δεν αρκούσε για να αλλάξει τις συνθήκες ζωής και ασφάλειάς τους. Η συλλογική εμπειρία της αδικίας αποτέλεσε τον πρώτο πυρήνα μιας νέας μορφής συνείδησης, της ανάγκης για αλληλεγγύη.⁹⁷

Οι πρώτες μορφές αντίδρασης εκδηλώθηκαν κυρίως ως αυθόρμητες, τοπικές διαμαρτυρίες στους χώρους εργασίας, ιδιαίτερα σε περιπτώσεις σοβαρών ατυχημάτων ή καταπτώσεων στοών. Συνεργεία αρνούσαν να ξανακατέβουν σε επίπεδα όπου είχαν εντοπιστεί ρωγμές ή επικίνδυνες μεταβολές στη στατικότητα του εδάφους, ειδικά όταν η εργοδοσία απαιτούσε τη συνέχιση της εργασίας παρά τις προειδοποιήσεις. Αυτές οι αυθόρμητες στάσεις εργασίας δεν είχαν ακόμη οργανωμένο χαρακτήρα και συχνά αντιμετώπιζονταν με απειλές απόλυσης, μετακινήσεις συνεργείων και προσπάθειες απομόνωσης των «ταραχοποιών».⁹⁸ Παρ' όλα αυτά, αποτέλεσαν τις πρώτες εκδηλώσεις συλλογικής άρνησης απέναντι στην εργοδοτική αυθαιρεσία και σημάδεψαν τη μετάβαση από την παθητική ανοχή στη στοιχειώδη αντίσταση.⁹⁹

Από τα μέσα της δεκαετίας του 1930 και ιδιαίτερα στις αρχές της δεκαετίας του 1940, εμφανίζονται άτυποι πυρήνες εργατών που συναντιούνταν μετά τις βάρδιες στους

⁹⁷ Βαρνάβα, «Τα μεταλλεία της Κύπρου», *ό.π* σελ.75

⁹⁸ Βαρνάβα, «Παλεύοντας για τη ζωή», *ό.π*, σελ. 76-77

⁹⁹ Στο ίδιο

εργατικούς οικισμούς. Οι συναντήσεις αυτές λάμβαναν χώρα σε σπίτια εργατών, σε υπαίθριους χώρους ή σε απομονωμένες τοποθεσίες κοντά στα μεταλλεία, με σκοπό την ανταλλαγή εμπειριών και την καταγραφή των προβλημάτων που αντιμετώπιζαν καθημερινά. Εκεί διατυπώνονταν τα πρώτα συλλογικά αιτήματα: βελτίωση μέτρων ασφάλειας, σταθεροποίηση ωραρίων, πρόσβαση σε ιατρική περίθαλψη, καταγραφή ατυχημάτων και περιορισμός της αυθαιρεσίας των επιστατών. Παρότι δεν διέθεταν ακόμη θεσμική υπόσταση, οι άτυπες αυτές ομάδες λειτούργησαν ως προθάλαμος μιας νέας εργατικής κουλτούρας, στην οποία η έννοια του «εμείς» άρχισε να υπερισχύει της ατομικής επιβίωσης.¹⁰⁰

Η αποικιακή διοίκηση αντιλήφθηκε εγκαίρως τη σταδιακή αυτή ζύμωση και αντέδρασε με την ενίσχυση των πατερναλιστικών μηχανισμών ελέγχου. Επιστάτες και εκπρόσωποι της εργοδοσίας πραγματοποιούσαν συχνές επιθεωρήσεις στους κοιτώνες, καταγράφοντας όσους θεωρούσαν «επικίνδυνους» ή «ανατρεπτικούς». Η χορήγηση κατοικίας, οι μικρές διευκολύνσεις ή ακόμη και η παραχώρηση καλύτερων εργαλείων συνδέονταν με κριτήρια «καλής διαγωγής». Η εξάρτηση των εργατών από την εργοδοσία για στέγαση, εργασία και πρόσβαση σε βασικά αγαθά συνέβαλε στη διατήρηση ενός καθεστώτος φόβου, αλλά ταυτόχρονα ενίσχυσε την αίσθηση κοινής μοίρας και των κοινών συμφερόντων.¹⁰¹

Παρά την πίεση, οι μεταλλωρύχοι άρχισαν να αποκτούν μεγαλύτερη αυτοπεποίθηση. Οι πρώτες συντονισμένες ενέργειες εμφανίστηκαν σε περιπτώσεις σοβαρών ατυχημάτων, όπου ολόκληρα συνεργεία αρνήθηκαν να εργαστούν έως ότου εξασφαλιστούν στοιχειώδη μέτρα προστασίας ή αποκατασταθούν οι ζημιές στις στοές.¹⁰² Σε αρκετές κοινότητες του Τροόδους, καταγράφονται περιπτώσεις όπου οι εργάτες συνέταξαν συλλογικές επιστολές, ζητώντας καλύτερη αντιμετώπιση των τραυματισμένων συναδέλφων και καταγγέλλοντας τις πρακτικές συγκάλυψης των δυστυχημάτων από την εργοδοσία.¹⁰³

Από το 1940 και έπειτα, η αντίσταση των εργατών ενισχύθηκε και από εξωγενείς παράγοντες. Σημαντικό ρόλο διαδραμάτισαν Κύπριοι που είχαν υπηρετήσει στον Β΄

¹⁰⁰ Στο ίδιο / Κατσουρίδης, *ό.π.*, σελ.114

¹⁰¹ Αρχείο ΣΕΚ, «Καταγγελίες εργατών Αμιάντου» (Αταξινόμητο υλικό)

¹⁰² Αρχείο ΠΕΟ, *ό.π.*

¹⁰³ Βαρνάβα, «Ένας μεταλλωρύχος θυμάται», *ό.π.* σελ.73-74 (Μαρτυρία Κυριάκου Βιολεττή)

Παγκόσμιο Πόλεμο και επέστρεψαν με νέες ιδέες για δικαιώματα, συλλογική δράση και κοινωνική δικαιοσύνη. Η διεθνής συγκυρία, η άνοδος αντιφασιστικών και αντιμπεριαλιστικών κινημάτων και η κυκλοφορία εντύπων από την Ελλάδα και άλλες αποικίες τροφοδότησαν την πολιτικοποίηση στα μεταλλεία. Οι αφηγήσεις αυτές ενίσχυσαν την κατανόηση ότι οι εργάτες δεν ήταν μεμονωμένες περιπτώσεις, αλλά μέρος μιας ευρύτερης εργατικής τάξης με κοινά αιτήματα.¹⁰⁴

Στο σημείο αυτό πρέπει να ιδωθεί ξανά και ο ρόλος της Cyprus Mines Corporation (ΚΜΕ), η οποία, όπως αναλύθηκε πιο πάνω, από το 1916 είχε εγκαθιδρύσει το πιο συγκεντρωτικό και πολύπλοκο σύστημα εργοδοτικού ελέγχου στην κυπριακή μεταλλευτική βιομηχανία.¹⁰⁵ Όπως έχει ήδη αναδειχθεί, η ΚΜΕ δεν επηρέαζε μόνο τις εργασιακές διαδικασίες αλλά και την καθημερινή ζωή των εργατών, μέσω των οικισμών, των παροχών, των διοικητικών ρυθμίσεων και της πειθαρχικής πολιτικής. Η συγκέντρωση των αποφάσεων σ' ένα τεχνοκρατικό κέντρο εξουσίας, απομακρυσμένο από τις πραγματικές ανάγκες των εργαζομένων, ενίσχυσε την αντίληψη ότι χωρίς οργανωμένη συντεχνιακή εκπροσώπηση οι μεταλλωρύχοι δεν διέθεταν ουσιαστικά μέσα πίεσης.¹⁰⁶

Μέσα σε αυτό το πλαίσιο επισφάλειας και συσσωρευμένης εμπειρίας εκμετάλλευσης, εντάσσεται η ίδρυση της Συντεχνίας Μεταλλωρύχων της Cyprus Mines Corporation το 1939, η οποία αποτέλεσε την πρώτη οργανωμένη και θεσμοθετημένη μορφή συλλογικής εκπροσώπησης των εργαζομένων στα μεταλλεία της εταιρείας. Η συγκρότησή της δεν υπήρξε αποτέλεσμα αιφνίδιας ριζοσπαστικοποίησης, αλλά προϊόν των διεργασιών της προηγούμενης δεκαετίας, όπου οι μεταλλωρύχοι είχαν ήδη έρθει αντιμέτωποι με σοβαρά εργατικά ατυχήματα, αυθαίρετες απολύσεις και επαναλαμβανόμενους κύκλους ανεργίας.¹⁰⁷

Η ίδρυση της συντεχνίας πραγματοποιήθηκε σε στενή σχέση με τις προσπάθειες συνδικαλιστικής οργάνωσης που προωθούσε η Παγκύπρια Συντεχνιακή Επιτροπή (ΠΣΕ), η οποία ήδη από τα τέλη της δεκαετίας του 1930 επιδίωκε τη συγκρότηση κλαδικών συντεχνιών ως βασικού πυλώνα του κυπριακού εργατικού κινήματος. Η

¹⁰⁴ Ιστορία ΠΣΕ – ΠΕΟ 1941-1991, ό.π σελ 80-81

¹⁰⁵ Χριστοφή και Μάης ό.π., σελ.14

¹⁰⁶ Βαρνάβα, «Ένας μεταλλωρύχος θυμάται», ό.π σελ. 40

¹⁰⁷ Ιστορία ΠΣΕ – ΠΕΟ 1941-1991, ό.π σελ 40-41

ένταξη των μεταλλωρύχων σε αυτό το ευρύτερο συντεχνιακό πλαίσιο εξέφραζε τη σταδιακή μετάβαση από τις άτυπες μορφές αντίδρασης προς μια οργανωμένη, ταξικά προσδιορισμένη μορφή διεκδίκησης.¹⁰⁸

Κατά τα πρώτα χρόνια της λειτουργίας της, η Συντεχνία Μεταλλωρύχων της ΚΜΕ κινήθηκε σ' ένα ιδιαίτερα περιοριστικό και εχθρικό περιβάλλον, εντεινόμενο από τις συνθήκες του πολέμου και την αυξημένη ανάγκη της αποικιακής διοίκησης για «εργασιακή πειθαρχία». Η εργοδοσία αντιμετώπισε εξ αρχής τη συντεχνία με δυσπιστία, ενώ η αποικιακή διοίκηση ανέχθηκε πρακτικές υπονόμευσης της δράσης της, όπως απειλές απόλυσης, παρακολούθηση συγκεντρώσεων και άρνηση αναγνώρισης των εκπροσώπων της.¹⁰⁹ Παρ' όλα αυτά, η συντεχνία ανέπτυξε σταδιακά μια αμυντική αλλά σταθερή μορφή δράσης, επικεντρωμένη στην καταγραφή εργατικών ατυχημάτων, στη διεκδίκηση αποζημιώσεων, στην υποβολή συλλογικών υπομνημάτων και στη στήριξη εργατών που αντιμετώπιζαν πειθαρχικές διώξεις ή ανεργία. Η σύνδεσή της με την ΠΣΕ και, μεταπολεμικά, με την ΠΕΟ και τη ΣΕΚ, συνέβαλε στην ενίσχυση της οργανωτικής της επάρκειας και στη διεύρυνση των δικτύων αλληλεγγύης μεταξύ διαφορετικών χώρων εργασίας.¹¹⁰ Μέχρι το 1946, η συντεχνία είχε ήδη συγκροτήσει έναν βασικό οργανωτικό κορμό και μια συσσωρευμένη εμπειρία συλλογικής δράσης, οι οποίες θα λειτουργούσαν ως θεμέλιο για τις μαζικές και συγκρουσιακές κινητοποιήσεις της επόμενης διετίας, με κορύφωση τον απεργιακό αγώνα του 1948.¹¹¹

Σημαντικό ρόλο στη διαμόρφωση και διάδοση αυτής της νέας συνείδησης είχαν και οι δημοσιεύσεις του εργατικού και προοδευτικού Τύπου. Ενδεικτικά, άρθρα στον *Εργάτη* και στην *Ελευθερία* κατήγγειλαν τις συνθήκες εργασίας, τα χαμηλά ημερομίσθια και την αύξηση των ατυχημάτων, καλώντας ανοιχτά τους εργάτες των μεταλλείων σε ενότητα και διεκδίκηση «ανθρώπινων συνθηκών εργασίας».¹¹² Η δημόσια διάσταση των διαμαρτυριών ενίσχυσε το κύρος της εργατικής φωνής και συνέβαλε στη διαμόρφωση ενός κοινώς αναγνωρίσιμου πλαισίου αγώνα.

¹⁰⁸ Βαρνάβα, *ό.π* σελ 45- Αλέκου και Σακελλαρόπουλος, *ό.π* σελ. 147

¹⁰⁹ Στο ίδιο, σελ. 81-82

¹¹⁰ Βαρνάβα, «*Τα μεταλλεία της Κύπρου*», *ό.π* σελ. 98

¹¹¹ Ιστορία ΠΣΕ – ΠΕΟ 1941-1991, *ό.π* σελ 80-81

¹¹² *ΕΡΓΑΤΗΣ*, Λευκωσία, 5 Γεννάρη 1948

Κατά την ίδια περίοδο, η ΣΕΚ άρχισε να αποκτά πιο συστηματική παρουσία στα μεταλλεία. Οι πρώτες επαφές, συχνά υπό το βλέμμα των επιστατών, πραγματοποιήθηκαν από οργανωτές που επισκέπτονταν τους οικισμούς, διανέμοντας υλικό και ενθαρρύνοντας τους εργάτες να καταγράφουν τα περιστατικά αυθαιρεσίας και ατυχημάτων. Το Αρχείο της ΣΕΚ περιλαμβάνει αναφορές με παράπονα εργατών για καθυστερήσεις σε αποζημιώσεις, καταχρηστικές απολύσεις και επιβολή υπερεργασίας χωρίς αμοιβή. Η σταδιακή συσσώρευση τέτοιων εγγράφων έδωσε στις συντεχνίες οργανωμένο υπόβαθρο για παρεμβάσεις σε υποθέσεις εργατών και ενίσχυσε το αίσθημα ότι οι εργάτες δεν ήταν πλέον μόνοι απέναντι στην εργοδοσία.¹¹³

Παράλληλα, αναπτύχθηκε μια σημαντική μορφή δικτύωσης μεταξύ εργατών διαφορετικών μεταλλείων. Η καθημερινή ζωή στους εργατικούς οικισμούς, η κοινή φροντίδα παιδιών, η αμοιβαία βοήθεια στις ασθένειες, και η συλλογική αντιμετώπιση των δυσκολιών δημιούργησε έναν πυκνό ιστό αλληλεγγύης. Οι εργάτες από τον Αμίαντο, τη Σκουριώτισσα και το Μαυροβούνι αντάλλασσαν πληροφορίες σχετικά με τις πρακτικές της εργοδοσίας, τα ωράρια, τα ατυχήματα και τις πιθανότητες διεκδίκησης. Αυτή η οριζόντια ανταλλαγή συνέβαλε καθοριστικά στη διαμόρφωση κοινής ταυτότητας και ενίσχυσε τις βάσεις για τις μεγάλες κινητοποιήσεις που θα ακολουθούσαν.¹¹⁴

Ιδιαίτερη σημασία για την κατανόηση της κοινωνικής ανασφάλειας και της σταδιακής ωρίμανσης της εργατικής συνείδησης έχει ο Β΄ Παγκόσμιος Πόλεμος, ο οποίος επέφερε βαθιές ανατροπές στη λειτουργία των κυπριακών μεταλλείων και στις ζωές των μεταλλωρύχων, μεταβάλλοντας ριζικά τις συνθήκες εργασίας και την κοινωνικοοικονομική τους σταθερότητα. Οι πολεμικές επιχειρήσεις, η διακοπή των θαλάσσιων μεταφορών, η έλλειψη καυσίμων και πρώτων υλών, αλλά και η ένταση της αποικιακής λιτότητας οδήγησαν σε δραματική συρρίκνωση της παραγωγής και, κατά συνέπεια, σε σημαντική μείωση του εργατικού δυναμικού.¹¹⁵ Στοιχεία που προκύπτουν από πίνακα εργαζομένων της δεκαετίας του 40' αποτυπώνουν με σαφήνεια αυτή την καθίζηση. Από τους 8.601 μεταλλωρύχους το 1939, ο αριθμός μειώνεται σε 7.153 το 1940 και καταρρέει τα επόμενα έτη, φτάνοντας μόλις τους

¹¹³ Αρχείο ΣΕΚ, «Αναφορές επιστατών – Πειθαρχικά»

¹¹⁴ Βαρνάβα, «Παλεύοντας για τη ζωή», ό.π σελ.76-77

¹¹⁵ Αλέκου και Σακελλαρόπουλος, ό.π σελ. 148

4.126 το 1941, τους 1.641 το 1943 και μόλις τους 889 το 1945.¹¹⁶ Η απότομη αυτή μείωση δεν αντανάκλυνε μόνο περιορισμό των δραστηριοτήτων των εταιρειών αλλά και τη μαζική ανεργία, την απώλεια εισοδήματος, την αυξημένη εργασιακή ανασφάλεια και την αδυναμία κάλυψης βασικών αναγκών των οικογενειών τους.

Μετά το τέλος του πολέμου, η ζήτηση για μεταλλεύματα αυξήθηκε σημαντικά λόγω των αναγκών της ευρωπαϊκής ανοικοδόμησης, με αποτέλεσμα η απασχόληση στα κυπριακά μεταλλεία να παρουσιάσει μερική ανάκαμψη. Ο πίνακας αποτυπώνει αυτή την ανοδική τάση αφού το 1946 ο αριθμός τους σε σχέση με το 45' διπλασιάστηκε ενώ μέχρι το 1949 ανήλθε στις 3.500, αριθμός όμως που αντιστοιχούσε σχεδόν μόλις στο 1/3 των εργαζομένων του 1939.¹¹⁷ Συνεπώς, η ανάκαμψη αυτή δεν εξάλειψε τη μνήμη της πολεμικής απογύμνωσης, ούτε τα δομικά χαρακτηριστικά αστάθειας που χαρακτήριζαν την εργασία στα μεταλλεία. Αντίθετα, η εμπειρία της πολεμικής κρίσης ενίσχυσε την κατανόηση ότι η ατομική προσπάθεια δεν αρκούσε για την προστασία των εργατών απέναντι στις αυθαιρεσίες των εταιρειών και στις διακυμάνσεις της αγοράς.¹¹⁸

Η πολεμική περίοδος, με τις συνεχείς απολύσεις, την ανασφάλεια και την εντατικοποίηση της εργασίας για όσους παρέμειναν στα μεταλλεία, λειτούργησε ως ισχυρός καταλύτης για την ενίσχυση της εργατικής συνείδησης. Οι μεταλλωρύχοι άρχισαν να αντιλαμβάνονται ότι μόνο μέσω συλλογικής δράσης και θεσμικής εκπροσώπησης μπορούσαν να διεκδικήσουν καλύτερες συνθήκες, σταθερό εισόδημα και βασικές εγγυήσεις ασφάλειας. Η ανάγκη αυτή αποτέλεσε το θεμέλιο πάνω στο οποίο στηρίχθηκε η όξυνση της συνδικαλιστικής δραστηριότητας την επόμενη περίοδο και η ενδυνάμωση των συντεχνιών στα μεταλλεία. Η επαφή με τις συντεχνίες, η αυξανόμενη επιρροή της ΠΣΕ και οι πρώτες συντονισμένες ενέργειες, οι μικρές στάσεις εργασίας, οι συλλογικές επιστολές και οι συστηματικές καταγγελίες,¹¹⁹ αποτέλεσαν το φυσικό προίμιο για τις μεγάλες συγκρούσεις της επόμενης διετίας, κορυφούμενες με τον ιστορικό απεργιακό αγώνα του 1948, ο οποίος θα αποτελέσει αντικείμενο ανάλυσης σε επόμενο υποκεφάλαιο.

¹¹⁶ Ιδιωτικό Αρχείο Σωτήρη Σωκράτους, αταξινόμητο υλικό, Παράρτημα Α, πίνακας Α1

¹¹⁷ Στο ίδιο

¹¹⁸ Ιστορία ΠΣΕ –ΠΕΟ, *ό.π.*, σελ. 114-115

¹¹⁹ Μουστακά, *ό.π.*, σελ.214

2.2 Πολεμική συγκυρία, εργασία και κοινωνικές πιέσεις στα μεταλλεία (1939–1945)

Η δεκαετία του 1940 αποτέλεσε για τους Κύπριους μεταλλωρύχους μια περίοδο βαθιών ανακατατάξεων, κατά την οποία η εμπειρία της εργασίας συνδέθηκε άμεσα με τον πόλεμο, την ακρίβεια, την απουσία θεσμικής προστασίας και σταδιακά με τη διαμόρφωση μιας σαφούς και συλλογικά διατυπωμένης εργατικής συνείδησης. Στο πρώτο μισό της δεκαετίας, από το 1939 μέχρι το 1945, η μεταλλευτική παραγωγή περιορίστηκε λόγω της μείωσης των εξαγωγών εξαιτίας του πολέμου,¹²⁰ φέρνοντας φτώχεια, ενώ στο δεύτερο μισό εντάχθηκε σ' ένα καθεστώς αυξημένων απαιτήσεων, καθώς τα μεταλλεύματα θεωρούνταν στρατηγικής σημασίας για τη μεταπολεμική οικονομία.¹²¹ Η ένταση της εργασίας αυξήθηκε, χωρίς αντίστοιχη βελτίωση των όρων απασχόλησης ή της μισθολογικής απολαβής των εργατών, γεγονός που επιβάρυνε ουσιαστικά την καθημερινότητα των μεταλλευτικών κοινοτήτων.¹²² Πάνω σε αυτή τη βάση τέθηκαν τα πρώτα αιτήματα και πραγματοποιήθηκαν οι πρώτες απεργίες. Συνεπώς, οι μεταλλωρύχοι δεν εισήλθαν στη μεταπολεμική περίοδο ως άμορφη μάζα εργαζομένων, αλλά ως κοινωνική ομάδα με ήδη καταγεγραμμένη εμπειρία αγώνων, συγκεκριμένα αιτήματα και γνώση των ορίων τόσο της εργοδοτικής ισχύος όσο και της αποικιακής διοίκησης.

Κατά την πολεμική περίοδο, οι μεταλλωρύχοι βρέθηκαν αντιμέτωποι με συνθήκες ακρίβειας και επισιτιστικής ανασφάλειας, οι οποίες επιδεινώθηκαν από τη στασιμότητα των ημερομισθίων. Η δυσκολία πρόσβασης σε βασικά αγαθά και η άνιση κατανομή των βαρών του πολέμου ενίσχυσαν την αίσθηση κοινωνικής αδικίας. Η ακρίβεια σε βασικά είδη διατροφής και καθημερινής κατανάλωσης περιόριζε δραστικά τις δυνατότητες επιβίωσης των εργατικών νοικοκυριών, μετατρέποντας τον μισθό σε μέσο συντήρησης και όχι βελτίωσης των συνθηκών ζωής.¹²³ Η πίεση αυτή γινόταν ιδιαίτερα αισθητή στο επίπεδο της οικογένειας. Η απώλεια ενός ημερομισθίου, λόγω ασθένειας ή ατυχήματος, μπορούσε να οδηγήσει άμεσα σε

¹²⁰ Αλέκου-Σακελαρόπουλος, *ό.π* σελ. 148

¹²¹ Βαρνάβα, «Τα μεταλλεία της Κύπρου», *ό.π* σελ.29

¹²² Ιστορία ΠΣΕ-ΠΕΟ, *ό.π* σελ. 130-133

¹²³ Στο ίδιο, σελ.70

αδυναμία κάλυψης βασικών αναγκών. Οι γυναίκες και τα υπόλοιπα μέλη της οικογένειας αναλάμβαναν καθοριστικό ρόλο στη διαχείριση της έλλειψης, αναπτύσσοντας πρακτικές εξοικονόμησης και αλληλοβοήθειας, οι οποίες όμως δεν αρκούσαν για να αντισταθμίσουν τη δομική ανεπάρκεια του εισοδήματος.¹²⁴

Παράλληλα, η σωματική φθορά ήταν άμεσα ορατή και συχνά πρόιμη. Πολλοί μεταλλωρύχοι αντιμετώπιζαν προβλήματα υγείας που σχετίζονταν με την αναπνευστική λειτουργία, τους μυοσκελετικούς τραυματισμούς και τη γενικευμένη εξάντληση. Η απουσία ουσιαστικών μηχανισμών αποζημίωσης ή επαγγελματικής προστασίας ενίσχυε την αίσθηση ανασφάλειας, καθώς η απώλεια της εργασιακής ικανότητας ισοδυναμούσε, σε πολλές περιπτώσεις, με κοινωνικό αποκλεισμό και φτώχεια.¹²⁵ Ταυτόχρονα, η αυστηρότερη επιτήρηση της εργασίας και η περιορισμένη ανοχή σε διαμαρτυρίες δημιούργησαν ένα περιβάλλον στο οποίο οι αντιδράσεις δεν εκδηλώνονταν πάντα με μαζικές κινητοποιήσεις, αλλά με διάχυτη δυσαρέσκεια και σποραδικές μορφές αντίστασης.

Οι χώροι κοινωνικής συναναστροφής, όπως τα καφενεία, οι αυλές των σπιτιών και οι κοινόχρηστοι χώροι των οικισμών, λειτουργούσαν ως άτυπα πεδία πολιτικοποίησης της καθημερινής εμπειρίας. Εκεί, η ατομική δυσαρέσκεια μετατρεπόταν σταδιακά σε κοινή κατανόηση της αδικίας και σε ανταλλαγή απόψεων για πιθανούς τρόπους αντίδρασης. Η επαναληπτικότητα των ίδιων προβλημάτων ενίσχυε την πεποίθηση ότι οι δυσκολίες δεν οφείλονταν σε προσωπικές αδυναμίες, αλλά σε δομικές συνθήκες που αφορούσαν το σύνολο των μεταλλωρύχων.¹²⁶

Ήδη από τα πρώτα χρόνια του πολέμου καταγράφονται στάσεις εργασίας, διαμαρτυρίες και συλλογικά υπομνήματα σε μεταλλεία της περιοχής του Τροόδου, με αιτήματα που αφορούσαν μισθούς, επισιτισμό και συνθήκες ασφάλειας.¹²⁷ Οι κινητοποιήσεις αυτές δεν είχαν πάντοτε άμεση επιτυχία, ωστόσο λειτούργησαν ως σχολείο συλλογικής εμπειρίας. Δημιούργησαν δίκτυα επικοινωνίας μεταξύ εργατών και καλλιέργησαν την πεποίθηση ότι τα προβλήματα δεν ήταν ατομικά, αλλά κοινά.

¹²⁴ Προφορική μαρτυρία κυρίας Περσεφόνης Λοϊζου, εργαζομένης στο μεταλλείο Αμιάντου και κατοίκου του οικισμού του, Παράρτημα Β, τεκμ.6

¹²⁵ Χειρόγραφο Μιχαήλ Πισσά, Γ.Γ ΣΕΚ «Το εργατικό Ζήτημα εν Κύπρω», Αρχείο ΣΕΚ

¹²⁶ Μουστακά ό.π σελ.191

¹²⁷ Αίτημα Συντεχνιακού Κινήματος Λεμεσού 1939, Αρχείο ΣΕΚ

Με αυτόν τον τρόπο, η περίοδος 1939–1945 συγκρότησε το κοινωνικό και εργασιακό υπόβαθρο πάνω στο οποίο οικοδομήθηκαν οι μεταπολεμικές διεκδικήσεις.

Ήδη από τα μέσα της δεκαετίας του 30' πραγματοποιήθηκαν απεργίες των μεταλλωρύχων οι οποίοι διεκδικούσαν αύξηση ημερομισθίων και βελτίωση των συνθηκών εργασίας.¹²⁸ Το 1939, πριν ακόμη η πολεμική σύγκρουση επηρεάσει άμεσα την κυπριακή οικονομία, καταγράφεται η πρώτη μεγάλης κλίμακας κινητοποίηση στα μεταλλεία. Στο Μαυροβούνι, περίπου 3.000 μεταλλωρύχοι προχώρησαν σε απεργία με σαφώς διατυπωμένα οικονομικά αιτήματα: την πληρωμή των οφειλόμενων ημερομισθίων και τη χορήγηση επιδόματος λόγω του κλεισίματος του μεταλλείου εξαιτίας του πολέμου.¹²⁹ Η κινητοποίηση αυτή δεν υπήρξε απλώς μια αυθόρμητη αντίδραση στην αβεβαιότητα, αλλά μια συλλογική διεκδίκηση απέναντι σε συγκεκριμένες εργοδοτικές υποχρεώσεις. Το γεγονός ότι τα αιτήματα των εργατών ικανοποιήθηκαν αποτελεί κρίσιμο σημείο αφού αποδεικνύει ότι ήδη από την αρχή της δεκαετίας του 1940 οι μεταλλωρύχοι είχαν τη δυνατότητα, μέσω συλλογικής πίεσης, να αποσπών απτά αποτελέσματα.

Την ίδια περίοδο, ωστόσο, η γενικότερη εργασιακή πραγματικότητα παρέμενε εξαιρετικά δυσμενής. Όπως προκύπτει από αρχειακά τεκμήρια και επιβεβαιώνεται από χειρόγραφα της εποχής, δεν υφίστατο εργατική νομοθεσία που να ρυθμίζει στοιχειώδεις όρους απασχόλησης. Μέχρι και το 1943, η πλειονότητα των εργαζομένων στα μεταλλεία δεν ανήκε σε καμία συντεχνία, ούτε διέθετε οργανωμένη καθοδήγηση. Η έλλειψη αυτή είχε άμεσες συνέπειες όπως για παράδειγμα την πολύωρη εργασία, τα χαμηλά ημερομίσθια και την απουσία θεσμοθετημένης προστασίας σε περίπτωση απόλυσης, ατυχήματος ή ασθένειας.¹³⁰

Η οικονομική διάσταση της κρίσης γίνεται ιδιαίτερα ορατή μέσα από τη σύγκριση ημερομισθίων και κόστους ζωής. Κατά τα χρόνια του πολέμου, οι ανειδίκευτοι εργάτες αμείβονταν με περίπου 7 σελίνια, ενώ οι ειδικευμένοι με 12 σελίνια. Την ίδια στιγμή, βασικά είδη διατροφής είχαν τιμές που με βάση τους πιο πάνω μισθούς, καθιστούσαν την επιβίωση εξαιρετικά δύσκολη: το κρέας κόστιζε 12 σελίνια, το

¹²⁸ Αλέκου-Σακελαρόπουλος, *ό.π.*, σελ. 147

¹²⁹ Βαρνάβα, «Τα μεταλλεία της Κύπρου», *ό.π.* σελ.78

¹³⁰ Πισσάς, αρχείο ΣΕΚ, *ό.π.*

ψωμί 8 γρόσια, και το λάδι 22–24 σελίνια.¹³¹ Η αναντιστοιχία αυτή δεν άφηνε περιθώρια αξιοπρεπούς διαβίωσης, ακόμη και για εργαζόμενους με σταθερή απασχόληση, και οδηγούσε σε φαινόμενα υποσιτισμού και γενικευμένης φτώχειας.

Η άνοδος του τιμαριθμού κατά τη διάρκεια του πολέμου επιδείνωσε περαιτέρω την κατάσταση. Το κόστος ζωής αυξανόταν σταθερά, χωρίς αντίστοιχη προσαρμογή των ημερομισθίων, με αποτέλεσμα οι εργατικές διεκδικήσεις να μετατοπίζονται σταδιακά από την απλή επιβίωση στη συστηματική απαίτηση για τιμαριθμικές αναπροσαρμογές. Το ζήτημα του μισθού έπαψε να αφορά μόνο το ύψος του ημερομισθίου και συνδέθηκε άμεσα με την ευρύτερη κοινωνική αναπαραγωγή της εργατικής οικογένειας.

Στο πλαίσιο αυτό, οι μεταλλωρύχοι και άλλες κατηγορίες εργατών άρχισαν να διατυπώνουν με μεγαλύτερη σαφήνεια τα αιτήματά τους. Σύμφωνα με τη σχετική βιβλιογραφία της περιόδου, τα βασικά αιτήματα της δεκαετίας του 1940 αφορούσαν τις ώρες εργασίας, τους όρους εργοδότησης, τον καθορισμό του ημερομισθίου, τις τιμαριθμικές αναπροσαρμογές, τον τρόπο πληρωμής της υπερωριακής εργασίας και την υποχρεωτική προειδοποίηση σε περίπτωση απόλυσης. Τα αιτήματα αυτά δεν εμφανίζονται αποσπασματικά, αλλά επανέρχονται συστηματικά σε ψηφίσματα, άρθρα και κινητοποιήσεις, συγκροτώντας ένα συνεκτικό πλαίσιο εργατικών αξιώσεων.¹³² Ενδεικτικά, το 1941 οι μεταλλωρύχοι της Καλαβασού κατήλθαν σε πολυήμερη απεργία ζητώντας αύξηση στα πολύ χαμηλά μεροκάματα και αντίστοιχα το 1944, οι πολύ λίγοι πια εργάτες που απέμειναν λόγω του πολέμου, προχώρησαν σε πεντάμηνη απεργία διεκδικώντας, εκ νέου αυξήσεις. Στο μεταλλείο της Λίμνης το 1942 οι εργάτες πραγματοποίησαν απεργία απαιτώντας βελτίωση των συνθηκών και των όρων εργασίας. Συγκεκριμένα ζητούσαν δωρο, αυξήσεις, δωρεάν ιατροφαρμακευτική περίθαλψη, αποζημιώσεις σε περίπτωση δυστυχήματος εν ώρα εργασίας, αναγνώριση της Κυριακής ως αργίας με διπλό μεροκάματο όταν έπρεπε να εργαστούν και άδεια συγκέντρωσης για ίδρυση συντεχνίας. Οι εργοδότες αντέδρασαν έντονα με καταδίκες και φυλακίσεις. Στο μεταλλείο Χρωμίου την ίδια χρονιά οι εργάτες απέργησαν λόγω των κακών συνθηκών δουλειάς μέσα στο μεταλλείο και των

¹³¹ Στο ίδιο

¹³² Γρηγοριάδης, *ό.π.* σελ 61

χαμηλών απολαβών,¹³³ ενώ την επόμενη χρονιά, το 1943 σε Παλλαϊκή συγκέντρωση που διοργανώθηκε από το Κυπριακό Εθνικό Κόμμα, επιδόθηκε ψήφισμα για την εφαρμογή Συστήματος Κοινωνικών Ασφαλίσεων.¹³⁴

Η μεταπολεμική περίοδος σηματοδότησε την περαιτέρω ωρίμανση αυτών των διεκδικήσεων. Το 1945, στο Ξερό, περίπου 250 εργάτες φόρτωσης προχώρησαν σε κινητοποίηση με αίτημα την αύξηση των ημερομισθίων. Σε αντίθεση με παλαιότερες, πιο ανοργάνωτες αντιδράσεις, η κινητοποίηση αυτή οδήγησε στη συγκρότηση επιτροπής διαπραγμάτευσης, μέσω της οποίας οι εργάτες πέτυχαν την ικανοποίηση των αιτημάτων τους.¹³⁵ Το γεγονός αυτό καταδεικνύει την αυξανόμενη αποτελεσματικότητα των συλλογικών μορφών διεκδίκησης και τη σταδιακή θεσμοποίησή τους.

Παράλληλα, το ζήτημα του χρόνου εργασίας παρέμενε στο επίκεντρο. Οι μεταλλωρύχοι εργάζονταν έως και 50 ώρες την εβδομάδα, ενώ μεταπολεμικά διατυπώθηκε με μεγαλύτερη ένταση ο αγώνας για τη μείωση του χρόνου εργασίας στο 44ωρο. Σε σχετικό ψήφισμα αποτυπώνεται η μετατόπιση από γενικά αιτήματα για το οκτάωρο σε συγκεκριμένες, αριθμητικά προσδιορισμένες διεκδικήσεις, ενταγμένες σ' ένα πλαίσιο κοινωνικής αποκατάστασης μετά τον πόλεμο.¹³⁶

Μέσα σε αυτό το πλαίσιο, η περίοδος μέχρι το 1945 σηματοδοτεί τη μετάβαση από τη διάχυτη δυσαρέσκεια στη σταδιακή συγκρότηση συλλογικής συνείδησης. Οι εμπειρίες του πολέμου, η οικονομική πίεση, η κοινωνική συνοχή των κοινοτήτων και το θεσμικό αδιέξοδο συνδυάστηκαν για να διαμορφώσουν τις προϋποθέσεις μιας πιο οργανωμένης και συντονισμένης δράσης. Η συλλογική διεκδίκηση δεν προέκυψε ως αιφνίδια ρήξη, αλλά ως αποτέλεσμα μιας μακράς διαδικασίας ωρίμανσης, η οποία θα βρει την έκφρασή της στις κινητοποιήσεις της περιόδου 1946–1947, που εξετάζονται στο επόμενο υποκεφάλαιο.

¹³³ Βαρνάβα, «Παλεύοντας για τη ζωή», ό,π σελ.100-110

¹³⁴ Αρχείο ΣΕΚ, 1943.12.05

¹³⁵ Βαρνάβα, «Τα μεταλλεία της Κύπρου», ό,π σελ.78

¹³⁶ Ψήφισμα Α΄ Συνεδρίου ΣΕΚ, 2/9/1945 για ελάττωση ωρών εργασίας

2.3 Η ωρίμανση των συνδικαλιστικών δομών στα μεταλλεία (1946–1947)

Η διετία 1946–1947 αποτελεί το αποφασιστικό στάδιο μετάβασης από την αποσπασματική και τοπικά περιορισμένη εργατική διαμαρτυρία προς μια πιο συνεκτική μορφή ενιαίου εργατικού μετώπου στα κυπριακά μεταλλεία. Η ενότητα αυτή δεν προέκυψε ως αυτονόητη ιδεολογική κατάκτηση ούτε ως στιγμιαία ριζοσπαστικοποίηση. Συγκροτήθηκε μέσα από συσσωρευμένη εμπειρία και πρακτική μάθηση. Οι μικρές συγκρούσεις λειτούργησαν ως δοκιμές αντοχής, οι διαδοχικές αποτυχίες ή οι μερικές επιτυχίες διαπραγμάτευσης, η σκλήρυνση των εργοδοτικών μεθόδων πειθαρχίας, αλλά και η διεύρυνση των κοινωνικών δικτύων στους εργατικούς οικισμούς, επέτρεψαν τη διάχυση πληροφορίας και τη γέννηση μιας κοινής «γλώσσας εμπειρίας» μεταξύ εργατών διαφορετικών μεταλλείων.¹³⁷ Έτσι, τα προβλήματα παύουν να εκλαμβάνονται ως «ατομικές ατυχίες» ή ιδιαιτερότητες ενός χώρου εργασίας και αναγνωρίζονται ως επαναλαμβανόμενα και διαρθρωτικά χαρακτηριστικά ενός ευρύτερου εργασιακού καθεστώτος που διαμορφωνόταν μέσα από κινδύνους στο υπέδαφος, αβεβαιότητα αποζημιώσεων, ασθενή ιατρική κάλυψη, εργοδοτική αυθαιρεσία και πειθαρχικό έλεγχο.¹³⁸

Η μετάβαση αυτή καθίσταται πιο ορατή αμέσως μετά τον πόλεμο, όταν η μεταλλευτική δραστηριότητα επανέρχεται σε υψηλότερους ρυθμούς και η πίεση για αύξηση αποδόσεων διασταυρώνεται με την πραγματικότητα μιας εργασίας εξαιρετικά επικίνδυνης και κοινωνικά απροστάτευτης. Η αύξηση της απασχόλησης στα μεγάλα μεταλλεία, η επαναφορά εργατών που είχαν απομακρυνθεί στα χρόνια του πολέμου και η είσοδος νέων εργατικών στρωμάτων και μηχανημάτων¹³⁹ δημιουργούν μεγαλύτερη «πυκνότητα» εργατικών κοινοτήτων,¹⁴⁰ ενισχύουν τους δεσμούς αλληλεξάρτησης και καθιστούν πιο εύκολη την ταχεία διάδοση ειδήσεων για ατυχήματα, απολύσεις, μειώσεις απολαβών ή τιμωρητικές πρακτικές. Η πληροφορία κινείται, με άλλα λόγια, με ρυθμό ταχύτερο από την εργοδοτική δυνατότητα «περιορισμού» της στο επίπεδο ενός μεταλλείου. Αυτό αποτελεί προϋπόθεση για να

¹³⁷ Παράρτημα Β', τεκμ. 8

¹³⁸ Βαρνάβα, «Ένας μεταλλωρύχος θυμάται», *ό.π* σελ. 81-82

¹³⁹ Παράρτημα Β' τεκμ. 9

¹⁴⁰ Ιακωβίδης επιμ. *ό.π.* σελ. 61

αναπτυχθεί συνείδηση κοινού προβλήματος και, συνακόλουθα, κοινής λύσης με συντονισμό, ενιαία αιτήματα και κοινή στάση.¹⁴¹

Μέσα σε αυτή τη λογική διαμορφώθηκε ένα κοινό πλαίσιο δυσαρέσκειας μεταξύ εργατών διαφορετικών μεταλλείων. Στον Αμίαντο, τη Σκουριώτισσα, το Μαυροβούνι και το Μιτσερό καταγράφονται, ήδη από το 1947, επαναλαμβανόμενες στάσεις εργασίας μικρής διάρκειας, συλλογικές επιστολές διαμαρτυρίας και οργανωμένες παρεμβάσεις προς τις συντεχνίες.¹⁴² Οι κινητοποιήσεις αυτές δεν είχαν ακόμη παγκύπριο χαρακτήρα, αλλά αποκάλυπταν μια σαφή μετατόπιση, οι εργάτες άρχισαν να αντιλαμβάνονται τα προβλήματά τους ως κοινά και διαρθρωτικά, όχι ως μεμονωμένες τοπικές ανωμαλίες.

Σημαντικό ρόλο σε αυτή την ωρίμανση έπαιξαν οι συγκεκριμένες εμπειρίες κινητοποίησης που προηγήθηκαν του 1948 και λειτουργούν ως σχολείο συλλογικής δράσης. Στη μεταπολεμική διετία, οι εργάτες δεν κινούνται πλέον αποκλειστικά με αυθόρμητες εκρήξεις, αλλά δοκιμάζουν μορφές πίεσης με σαφέστερα αιτήματα και στοιχειώδη χρονισμό. Η 24ωρη απεργία του 1946, με περίπου 1.700 εργαζόμενους και με συγκεκριμένα αιτήματα την πληρωμή δεδουλευμένων πριν από τα Χριστούγεννα και την αναγνώριση της Πρωτοχρονιάς ως αργίας,¹⁴³ ενίσχυσε την πεποίθηση ότι η συλλογική δράση μπορεί να αποφέρει απτά αποτελέσματα και να υποχρεώσει την εργοδοσία σε παραχωρήσεις. Ακόμη πιο καθοριστικό για την πολιτικοποίηση της περιόδου υπήρξε το επεισόδιο της Πρωτομαγιάς του 1947 όταν η μαζική αποχή περίπου 2.000 εργατών από την εργασία, με σαφές συμβολικό φορτίο, προκάλεσε τριήμερο lock out ως εργοδοτική απάντηση. Η συγκεκριμένη αντίδραση είχε διττή σημασία. Από τη μία κατέδειξε ότι η εργοδοσία αντιλαμβάνεται τη συλλογική δράση ως υπαρξιακή απειλή για την πειθαρχία και την παραγωγή και είναι διατεθειμένη να χρησιμοποιήσει σκληρότερα μέσα αποτροπής. Από την άλλη, το lock out επέβαλε ένα κοινό κόστος, άρα ενίσχυσε το επιχείρημα ότι η προστασία δεν μπορεί να είναι ατομική, αλλά μόνο η συλλογική κάλυψη και η συντονισμένη στάση μπορούν να μειώσουν τον κίνδυνο της απομόνωσης και της στοχοποίησης.¹⁴⁴

¹⁴¹ Βαρνάβα, στο ίδιο

¹⁴² Ιδιωτικό αρχείο Σωκράτους, Επιστολές διαμαρτυρίας εργαζομένων προς Εταιρεία (Αταξινόμητο υλικό)

¹⁴³ Βαρνάβα, «Τα μεταλλεία της Κύπρου», *ό.π.*, σελ 79

¹⁴⁴ Ιστορία ΠΣΕ-ΠΕΟ, *ό.π.*, σελ. 121-123

Εκεί ακριβώς αναδύεται το ουσιαστικό περιεχόμενο του «ενιαίου μετώπου». Δεν είναι απλώς μια συντεχνιακή εξαγγελία ή μια αφηρημένη ιδέα ενότητας. Είναι πρακτική απάντηση σ' έναν κλάδο όπου η ανασφάλεια είναι κοινή και καθημερινή εφόσον ο τραυματισμός ή η ασθένεια μπορούν να σημαίνουν απώλεια εισοδήματος, η απόλυση μπορεί να σημαίνει εκδίωξη από τον οικισμό ή κοινωνική περιθωριοποίηση, η αμφισβήτηση του επιστάτη μπορεί να σημαίνει πειθαρχική μεταχείριση.¹⁴⁵ Γι' αυτό και η ωρίμανση της συλλογικής δράσης συνδέεται με μια εντατικοποίηση της διεκδίκησης και τα αιτήματα αρχίζουν να διατυπώνονται με μεγαλύτερη σαφήνεια και να επαναλαμβάνονται με ομοιομορφία σε διαφορετικά μεταλλεία. Σταδιακά σχηματίζεται ένα ελάχιστο κοινό πρόγραμμα που συνοψίζεται σε θέματα ασφάλειας, καταγραφής και αποζημίωσης ατυχημάτων, σταθεροποίησης ωραρίου, μισθολογικών βελτιώσεων, ουσιαστικής ιατρικής περίθαλψης, βελτίωσης συνθηκών διαβίωσης και αναγνώρισης της συλλογικής εκπροσώπησης χωρίς αποκλεισμούς.¹⁴⁶ Η επανάληψη των ίδιων αιτημάτων σε διαφορετικές περιοχές αποκαλύπτει ότι η εργατική δυσαρέσκεια έχει ήδη αποκτήσει κοινό λεξιλόγιο και ότι η διεκδίκηση μετακινείται από τη γενική αγανάκτηση σε πεδίο όπου μπορεί να οργανωθεί με όρους τεκμηρίωσης, παράστασης, διαπραγμάτευσης και κλιμάκωσης.

Παράλληλα, μέσα στη διετία ωριμάζουν και τα σχήματα εκπροσώπησης, αλλά με χαρακτηριστικό που προϋποθέτει για την επερχόμενη αντιπαράθεση. Το συνδικαλιστικό πεδίο δεν είναι ενιαίο, από τη μια οι Παλαιές Συντεχνίες (ΠΕΟ) και από την άλλη οι Νέες (ΣΕΚ) αντί για την επιθυμητή ενότητα εμπλέκονται σε μια προσπάθεια να αποδείξουν ποιος μιλά στο όνομα των μεταλλωρύχων, με ποια στρατηγική, με ποια όρια κλιμάκωσης, και με ποια σχέση προς την αποικιακή διοίκηση.¹⁴⁷ Από τη μια, η ΠΕΟ, ως διάδοχη μορφή της ΠΣΕ, διέθετε ήδη ισχυρή οργανωτική παρουσία και σημαντική εμπειρία στη διαχείριση εργατικών διεκδικήσεων. Μέσω επιτροπών, γραφείων και οργανωτών, επιχείρησε να συντονίσει τις επιμέρους κινητοποιήσεις και να τις εντάξει σ' ένα ενιαίο πλαίσιο διαπραγμάτευσης με την εργοδοσία και την αποικιακή διοίκηση. Από την οπτική αυτή, η έμφαση δινόταν στη διατήρηση της «ενότητας» του εργατικού κινήματος και στον έλεγχο της κλιμάκωσης, ώστε να αποφευχθούν ανεξέλεγκτες συγκρούσεις.¹⁴⁸

¹⁴⁵ Βαρνάβα, «Ένας μεταλλωρυχος θυμάται» *ό.π.*, σελ.41

¹⁴⁶ Στο ίδιο

¹⁴⁷ Μουστακά, *ό.π.*, σελ. 280

¹⁴⁸ Ιστορία ΠΣΕ-ΠΕΟ, *ό.π.* σελ. 13-19

Από την άλλη όμως, αναπτύσσεται και μια διαφορετική δυναμική. Η ΣΕΚ, ως νέα συντεχνιακή δύναμη, αρχίζει ν' αποκτά απήχηση σε τμήματα των μεταλλωρύχων που θεωρούσαν ότι οι μέχρι τότε μορφές εκπροσώπησης δεν επαρκούσαν για την αντιμετώπιση της εργοδοτικής αυθαιρεσίας. Ιδιαίτερα σε περιπτώσεις απολύσεων, καθυστερήσεων αποζημιώσεων ή σοβαρών ατυχημάτων, καταγράφεται δυσαρέσκεια για τις αργές ή συμβιβαστικές παρεμβάσεις των παλαιών συντεχνιών.¹⁴⁹ Το υλικό της περιόδου δείχνει ότι ήδη από το 1947 διαμορφώνεται μια διπλή συνδικαλιστική παρουσία στα μεταλλεία, η οποία θα εξελιχθεί σε ανοιχτή αντιπαράθεση το 1948.

Η συγκρότηση ενιαίου μετώπου συντελείται επίσης μέσα στη σκιά ενός αποικιακού κράτους που τείνει να αντιμετωπίζει την εργατική κινητοποίηση ως ζήτημα τάξης και ασφάλειας. Η μεταπολεμική πολιτική συγκυρία επιβαρύνει τη διοικητική ματιά, με αποτέλεσμα η κοινωνική διαμαρτυρία να μπορεί εύκολα να αναγνωσθεί ως πολιτικός κίνδυνος. Αυτό έχει πρακτικές συνέπειες με τη διαμεσολάβηση να γίνεται συχνά άκαμπτη και τυπολατρική, τις διαδικασίες να επιμηκύνονται, και την εργοδοτική πειθαρχία ν' αποκτά θεσμικό βάθος, στο μέτρο που κινείται εντός ενός πλαισίου διοικητικής ανοχής και, όταν απαιτείται, διοικητικής συνδρομής. Σύμφωνα με τη διοίκηση οι μισθοί στα μεταλλεία ήταν πολύ ικανοποιητικοί αφού όσοι εργάζονταν στα υπόγεια έπαιρναν 8 σελίνια, 7 σελίνια όσοι άντρες εργάζονταν στην επιφάνεια και 4 σελίνια οι γυναίκες, τη στιγμή που ισχυρίζονταν ότι το ψωμί κόστιζε μόλις 3 γρόσια, το λάδι 5 και η ενοικίαση ενός σπιτιού τριών υπνοδωματίων 23 σελίνια, δηλαδή μόνο τρία μεροκάματα.¹⁵⁰ Η υποβάθμιση των καταστάσεων από τη διοίκηση και η υιοθέτησή της από την αποικιακή κυβέρνηση φαίνεται και από τις εκτιμήσεις τους για τα ατυχήματα. Θεωρούσαν ότι η πιθανότητα ατυχήματος υπόγεια ήταν 0.99% και στην επιφάνεια 0.83% αντίστοιχα!¹⁵¹ Η αίσθηση αυτής της σύζευξης ισχύος εργοδοσίας και κράτους, ενισχύει τη λογική της ενότητας αφού γίνεται κατανοητό ότι η διάσπαση ισοδυναμεί με βεβαιότητα ήττας, ενώ ο συντονισμός λειτουργεί ως αντίβαρο στην πολλαπλή εξάρτηση των εργατών.

Παρά ταύτα, η ενότητα δεν καταργεί τις εσωτερικές αντιφάσεις. Υπάρχουν διαφορετικές ειδικότητες (στοά, επιφάνεια, μεταφορές, συντήρηση) με διαφορετικές

¹⁴⁹ Γρηγοριάδης, *ό.π* σελ.139-141

¹⁵⁰ Βλέπε σελ. παραπομπή 126

¹⁵¹ Blue Books , 1946

εμπειρίες κινδύνου, διαφορετικά περιθώρια διαπραγμάτευσης και διαφορετικούς φόβους. Υπάρχει ο σταθερός φόβος της απόλυσης ή της στοχοποίησης που κάνει την ατομική αποχή δύσκολη και τη συλλογική κάλυψη αναγκαία.¹⁵² Υπάρχει επίσης η διακοινοτική σύνθεση του εργατικού δυναμικού, που μπορεί να τροφοδοτείται από ανταγωνισμούς και εξωτερικές πιέσεις, αλλά και να συγκροτείται, σε επίπεδο καθημερινής εργασίας και γειτνίασης, ως πεδίο πρακτικής συνεργασίας. Το ενιαίο μέτωπο, συνεπώς, δεν σημαίνει ομοφωνία, σημαίνει ελάχιστη κοινή πλατφόρμα και επαναλαμβανόμενη προσπάθεια να μετατραπεί ο φόβος σε συλλογική προστασία και σε δύναμη πίεσης.

Καταληκτικά, αν η διετία 1946–1947 μπορεί να ιδωθεί ως περίοδος ωρίμανσης δομών και εμπειριών, το 1947 και οι αρχές του 1948 είναι η περίοδος ωρίμανσης της συλλογικής βούλησης. Στο σημείο αυτό συναντιούνται τρεις βασικές εξελίξεις. Πρώτον, διαμορφώνεται ένα κοινό λεξιλόγιο αδικίας που πηγάζει από την καθημερινή εμπειρία του κινδύνου και της επισφάλειας. Δεύτερον, ενισχύονται οι κοινωνικοί δεσμοί και οι μηχανισμοί συνοχής μέσα στους οικισμούς. Τρίτον, αναπτύσσονται πρακτικές συντονισμού που ξεπερνούν τα όρια ενός μεμονωμένου μεταλλείου. Η ενότητα δεν εμφανίζεται ως κάτι αυτονόητο ή φυσικό, αλλά ως κοινωνική διεργασία που στηρίζεται στη κοινή έκθεση στον κίνδυνο, στην ανάγκη συλλογικής προστασίας και στη σταδιακή μετατροπή της διάχυτης δυσαρέσκειας σε οργανωμένη δράση. Μέσα σε αυτό το πλαίσιο, η συγκρότηση ενιαίου εργατικού μετώπου την περίοδο 1947 – 1948 αποτέλεσε τον κρίσιμο παράγοντα που κατέστησε δυνατή τη μαζικότητα, τη διάρκεια και το κοινωνικό βάθος της απεργιακής κορύφωσης του 1948.

2.4 Η απεργία των μεταλλωρύχων του 1948

¹⁵² Γρηγοριάδης, στο ίδιο

Η απεργία των μεταλλωρύχων του 1948 συνιστά το κορυφαίο γεγονός στην ιστορία των εργατικών αγώνων στα κυπριακά μεταλλεία και ταυτόχρονα κομβικό σημείο για τη συνολική εξέλιξη του κυπριακού συνδικαλιστικού κινήματος. Δεν υπήρξε ούτε αιφνίδια ούτε απομονωμένη, αλλά αποτέλεσε τη συμπύκνωση μακροχρόνιων κοινωνικών εντάσεων, αποτυχημένων διαπραγματεύσεων και μιας σταδιακά εξελισσόμενης εργατικής συνείδησης, η οποία είχε αρχίσει να διαμορφώνεται ήδη από τη δεκαετία του 1930 και ενισχύθηκε καθοριστικά κατά την περίοδο του Β΄ Παγκοσμίου Πολέμου και την άμεση μεταπολεμική συγκυρία.¹⁵³

Η μεταπολεμική ανασυγκρότηση της ευρωπαϊκής οικονομίας και η αυξημένη διεθνής ζήτηση για πρώτες ύλες δημιούργησαν ευνοϊκές συνθήκες για την εντατικοποίηση της μεταλλευτικής παραγωγής στην Κύπρο. Οι μεγάλες μεταλλευτικές εταιρείες, και πρωτίστως η Κυπριακή Μεταλλευτική Εταιρεία (CMC), αξιοποίησαν τη συγκυρία για να αυξήσουν την παραγωγή και τα κέρδη τους, χωρίς ωστόσο να συνοδεύσουν αυτή την εντατικοποίηση με ουσιαστική βελτίωση των όρων εργασίας. Αντιθέτως, η πίεση για αυξημένη απόδοση μεταφράστηκε σε εξαντλητικά ωράρια, εντατικοποίηση της εργασίας σε ιδιαίτερα επικίνδυνες συνθήκες και διατήρηση ανεπαρκών μέτρων ασφάλειας.¹⁵⁴

Οι μεταλλωρύχοι εργάζονταν σε περιβάλλοντα υψηλού κινδύνου, με συχνά εργατικά ατυχήματα και σοβαρές επαγγελματικές ασθένειες, ενώ η ιατρική περίθαλψη παρέμενε περιορισμένη, αποσπασματική και σε μεγάλο βαθμό εξαρτημένη από την εργοδοτική διακριτική ευχέρεια. Οι αποζημιώσεις για ατυχήματα ή μόνιμες βλάβες δεν αποτελούσαν κατοχυρωμένο δικαίωμα, αλλά αντικείμενο διαπραγμάτευσης. Παράλληλα, το αυξημένο κόστος ζωής στους μεταλλευτικούς οικισμούς, σε συνδυασμό με τις χαμηλές αμοιβές, ενίσχυε το αίσθημα κοινωνικής αδικίας και οικονομικής ασφυξίας.¹⁵⁵

Τα αιτήματα που αποτέλεσαν τον πυρήνα της απεργίας είχαν τεθεί επανειλημμένα κατά την περίοδο 1945–1947, χωρίς ουσιαστική ανταπόκριση. Περιλάμβαναν τη βελτίωση των μέτρων ασφάλειας, την καθιέρωση συστηματικής ιατρικής περίθαλψης

¹⁵³ Μουστακά, *ό.π* σελ. 307, 315-316

¹⁵⁴ Ιστορία ΠΣΕ-ΠΕΟ σελ. 133-148

¹⁵⁵ Στο ίδιο

και αποζημιώσεων, τη ρύθμιση του ωραρίου εργασίας με ελάττωση των ωρών εργασίας στις 8 ώρες σε όσους εργάζονταν στα υπόγεια και στη φόρτωση, την αύξηση των ημερομισθίων, την παύση χρέωσης της αξίας των εργαλείων και των εκρηκτικών που χρησιμοποιούσαν για λογαριασμό της εταιρείας, την πληρωμή υπερωριών τις Κυριακές και τις αργίες, την καθιέρωση δεκατεσσάρων αργιών τον χρόνο και τη βελτίωση των συνθηκών διαβίωσης στους εργατικούς οικισμούς.¹⁵⁶ Κεντρικό ζήτημα αποτέλεσε επίσης η αναγνώριση της συνδικαλιστικής εκπροσώπησης χωρίς εργοδοτικές παρεμβάσεις και χωρίς διώξεις συντεχνιακών στελεχών. Η συστηματική απόρριψη ή αναβολή αυτών των αιτημάτων κατέστησε στη συνείδηση των εργατών, την απεργία ως το μοναδικό αποτελεσματικό μέσο συλλογικής πίεσης.¹⁵⁷

Η μεγάλη απεργία της CMC ξέσπασε στις 13 Ιανουαρίου 1948 και διήρκεσε 124 ημέρες, αποτελώντας μία από τις μακροβιότερες και πιο συγκρουσιακές κινητοποιήσεις της κυπριακής εργατικής ιστορίας.¹⁵⁸ Η Σκουριώτισσα αναδείχθηκε στον βασικό πυρήνα της πρώτης φάσης της απεργίας και στον χώρο όπου η κοινωνική σύγκρουση απέκτησε από νωρίς μαζικά και συγκρουσιακά χαρακτηριστικά. Η συγκέντρωση μεγάλου αριθμού εργατών, η μακρά εμπειρία επικίνδυνης εργασίας και η ύπαρξη ήδη διαμορφωμένων συνδικαλιστικών δομών συνέβαλαν ώστε η απεργία να λάβει συντονισμένο και μαχητικό χαρακτήρα.

Στη Σκουριώτισσα, η αποχή από την εργασία συνοδεύτηκε από περιφρουρήσεις, απεργιακές επιτροπές και συλλογικές μορφές αλληλεγγύης, που υπερέβαιναν τα όρια του χώρου εργασίας και ενέπλεκαν ολόκληρη την κοινότητα.¹⁵⁹ Η απεργία μετασχηματίστηκε έτσι σε συλλογική κοινωνική δράση, στην οποία συμμετείχαν όχι μόνο οι εργάτες αλλά και οι οικογένειές τους, μετατρέποντας το μεταλλευτικό ζήτημα σε υπόθεση κοινοτικής επιβίωσης. Η ταχύτητα με την οποία η κινητοποίηση εξαπλώθηκε καταδεικνύει την ύπαρξη ήδη διαμορφωμένων δικτύων επικοινωνίας και κοινής εμπειρίας εκμετάλλευσης.

¹⁵⁶ Βαρνάβα, «Ένας μεταλλωρύχος θυμάται», *ό.π* σελ. 54-55

¹⁵⁷ Ιστορία ΠΣΕ-ΠΕΟ, στο ίδιο

¹⁵⁸ Βαρνάβα, *ό.π* σελ.54

¹⁵⁹ Ιακωβίδης επιμ. *ό.π* σελ. 64-65

Η εμπειρία της Σκουριώτισσας λειτούργησε ως εργαστήριο μορφών οργάνωσης και σύγκρουσης. Οι πρακτικές περιφρούρησης, η συγκρότηση απεργιακών επιτροπών, η συλλογική διαχείριση των πόρων και η έμφαση στην εσωτερική πειθαρχία αποτέλεσαν πρότυπα που επρόκειτο να αναπαραχθούν και να ενταθούν σε επόμενες φάσεις του απεργιακού κύματος. Παράλληλα, η απεργία ανέδειξε με ιδιαίτερη ένταση τον συνδικαλιστικό και ιδεολογικό διπολισμό μεταξύ ΠΕΟ και ΣΕΚ. Η σύγκρουση αυτή δεν περιοριζόταν σε οργανωτικές διαφωνίες, αλλά αντανάκλυνε διαφορετικές στρατηγικές και πολιτικές αντιλήψεις για τη φύση, τη διάρκεια και τους στόχους του εργατικού αγώνα.¹⁶⁰ Η ΠΕΟ υποστήριξε τη μαζική, παρατεταμένη απεργία και τη συνολική κατοχύρωση δικαιωμάτων για όλους τους εργαζομένους, ενώ η ΣΕΚ υιοθέτησε στάση αποστασιοποίησης, προβάλλοντας τον κίνδυνο πολιτικής χειραγώγησης και καλλιεργώντας έντονη αντικομμουνιστική ρητορική. Η απεργία λειτούργησε, έτσι, όχι μόνο ως μέσο πίεσης προς την εργοδοσία, αλλά και ως μηχανισμός ανακατανομής ισχύος στο εσωτερικό του συνδικαλιστικού κινήματος, με μακροπρόθεσμες συνέπειες για τον μεταπολεμικό συνδικαλιστικό διπολισμό.¹⁶¹

Η απεργία στον Αμιάντο εκδηλώθηκε σ' ένα ήδη φορτισμένο περιβάλλον, όπου η καθημερινή εργασιακή εμπειρία των μεταλλωρύχων διασταυρωνόταν με βαθιές συνδικαλιστικές αντιπαραθέσεις. Κεντρικό στοιχείο αυτού του πλαισίου αποτέλεσε η σύγκρουση γύρω από τη λειτουργία και τον έλεγχο της επιτροπής εργατικής περίθαλψης, η οποία ανέδειξε ζητήματα εκπροσώπησης, νομιμοποίησης και επιρροής στον χώρο των μεταλλείων. Η επιτροπή αυτή δεν αποτέλεσε αντικείμενο διεκδίκησης με τη στενή έννοια, αλλά λειτούργησε ως πεδίο στο οποίο συμπυκνώθηκαν οι ανταγωνισμοί μεταξύ των συντεχνιών και η αντιπαράθεση με την εργοδοσία.¹⁶²

Στο πλαίσιο αυτό, η ΠΕΟ προσέγγισε την απεργία ως οργανωμένη συνδικαλιστική κινητοποίηση με σαφώς διατυπωμένα αιτήματα: αύξηση κατά 5% στα μεροκάματα, αναγνώριση της επιτροπής εργατικών διαφορών, αυξημένη πληρωμή της υπερωριακής εργασίας, κτίσιμο και επιδιόρθωση εργατικών κατοικιών, επαναπρόσληψη των απολυθέντων εργατών.¹⁶³ Η απεργία παρουσιάζεται έτσι ως μέσο πίεσης για την ικανοποίηση συγκεκριμένων οικονομικών και κοινωνικών

¹⁶⁰ Μουστακά, *ό.π* σελ 317-320

¹⁶¹ Στο ίδιο

¹⁶² Ιστορία ΠΣΕ-ΠΕΟ, *ό.π* σελ. 144

¹⁶³ Στο ίδιο

διεκδικήσεων, ενώ η σύγκρουση γύρω από την επιτροπή περίθαλψης εγγράφεται στο ευρύτερο υπόβαθρο της κινητοποίησης, επηρεάζοντας τη στάση της εργοδοσίας και τη δυναμική της σύγκρουσης.

Από την άλλη πλευρά, η ΣΕΚ καταγράφει την απεργία στον Αμιάντο μέσα από διαφορετικό πρίσμα, δίνοντας έμφαση στις συνέπειες της κινητοποίησης και στον τρόπο με τον οποίο αυτή οργανώθηκε και εξελίχθηκε. Στις σχετικές αναφορές της, η ΣΕΚ αναγνωρίζει τα υπαρκτά προβλήματα στους όρους εργασίας, αλλά διαφοροποιείται τόσο ως προς την ιεράρχηση των αιτημάτων όσο και ως προς την επιλογή της απεργίας ως βασικού μέσου διεκδίκησης. Ιδιαίτερη βαρύτητα αποδίδεται στην ανάγκη πρακτικών λύσεων για την καθημερινότητα των εργατών, όπως η ρύθμιση ζητημάτων άδειας και η οργάνωση παροχών σίτισης, ενώ η σύγκρουση γύρω από την επιτροπή περίθαλψης αντιμετωπίζεται ως παράγοντας που όξυνε τις αντιπαραθέσεις και επιβάρυνε τη συνοχή των εργατών.¹⁶⁴ Μέσα από αυτή την οπτική, η απεργία στον Αμιάντο προβάλλεται ως πεδίο όπου οι διαφορετικές συνδικαλιστικές στρατηγικές συγκρούστηκαν, με κυριότερη την επιμονή της ΠΕΟ να έχουν τα ίδια δικαιώματα με τους μεταλλωρύχους και όσοι εργάζονταν στα γραφεία της οργάνωσης,¹⁶⁵ με άμεσες επιπτώσεις τόσο στους ίδιους τους μεταλλωρύχους όσο και στη συνολική εξέλιξη του εργατικού κινήματος.

Ενδεικτικό παράδειγμα αποτελεί η έγγραφη καταγγελία δεκαπέντε εργατών του μεταλλείου Αμιάντου στις 28 Ιουλίου 1948 προς τη διεύθυνση της εταιρείας, μερικές μέρες πριν την έναρξη της απεργίας, ότι απολύθηκαν χωρίς να τους αποδοθεί συγκεκριμένη κατηγορία, συνδέοντας ευθέως την απομάκρυνσή τους με την άρνησή τους να ενταχθούν στη Νέα Συντεχνία. Η καταγγελία αυτή, προερχόμενη από τη Γραμματεία της Παλαιάς Συντεχνίας, αποτυπώνει το κλίμα έντονης πόλωσης στους χώρους εργασίας και την εργαλειοποίηση της απασχόλησης ως μηχανισμού συνδικαλιστικής πίεσης.¹⁶⁶ Σημειωτέον ότι η εταιρεία παρακολουθούσε όσους εργαζόμενους υπήρχαν υποψίες ότι εμπλέκονταν με τον κουμμουνισμό ή εξέφραζαν

¹⁶⁴ Γρηγοριάδης, *ό.π* σελ. 273-275

¹⁶⁵ Στο ίδιο

¹⁶⁶ Ιδιωτικό αρχείο Σωκράτους (Αταξινόμητο υλικό)

δημόσιο λόγο κατά της εταιρείας και έφτανε μέχρι και τις διώξεις από την περιοχή του Αμιάντου. Μέχρι το 1948 είχαν εκτοπιστεί 1.000 περίπου εργάτες.¹⁶⁷

Η απεργία των αμιαντωρύχων ξεκίνησε στις 2 Αυγούστου 1948, ύστερα από την απόρριψη των προαναφερθέντων αιτημάτων από τη διεύθυνση της Εταιρείας Αμιάντου. Η απεργία δεν περιορίστηκε σ' έναν στενό πυρήνα εργατών αλλά σ' ένα ευρύ πλέγμα ορεινών κοινοτήτων του Τροόδους, οι οποίες λειτούργησαν ως κρίσιμα δίκτυα κοινωνικής και υλικής υποστήριξης. Κατάλογοι απεργών της περιόδου καταγράφουν μακρά λίστα συμμετεχόντων από διάφορες κοινότητες όπως Πελένδρι, Πλάτρες, Κυπερούντα, Κάμπο, Κάτω Μύλο, Δήμες, Ποταμίτισσα, Αγρό Παλαιχώρι κ.τ.λ καθώς και τουλάχιστον είκοσι οργανωμένους απεργούς από την κοινότητα του Κάτω Αμιάντου, στοιχείο που αντανακλά τον συνδικαλιστικό πυρήνα της κινητοποίησης σ' ένα μεταλλείο που απασχολούσε χιλιάδες εργαζομένους.¹⁶⁸

Καθ' όλη τη διάρκεια της απεργίας αναπτύχθηκαν μορφές εσωτερικής οργάνωσης, όπως περιφρουρήσεις, ταμεία αλληλεγγύης και τακτικές συνελεύσεις. Η απεργία μετασχηματίστηκε σε συλλογική κοινωνική εμπειρία που ενέπλεκε όχι μόνο τους εργάτες, αλλά και τις οικογένειές τους. Ιδιαίτερα ενεργός υπήρξε ο ρόλος των γυναικών, οι οποίες συμμετείχαν στη διανομή τροφίμων, στη φροντίδα των οικογενειών και στη διατήρηση της συνοχής του αγώνα. Ιδιαίτερη σημασία είχε η κατάληψη κτιρίων της εταιρείας από ομάδα περίπου 80–85 εργατών και εργατριών,¹⁶⁹ γεγονός που υπογραμμίζει τόσο τη μαζικότητα όσο και την ισότιμη συμμετοχή των γυναικών, των οποίων η παρουσία προσέδωσε στην απεργία χαρακτήρα ευρύτερης κοινωνικής σύγκρουσης, μετατρέποντάς την σε υπόθεση ολόκληρων κοινοτήτων.

Η αντίδραση της Εταιρείας Αμιάντου υπήρξε άμεση και σκληρή. Η διεύθυνση προχώρησε σε απολύσεις και σε απόπειρες απομόνωσης συνδικαλιστικών στελεχών, ενώ επιχείρησε να κάμψει την απεργία μέσω της στέρησης τροφίμων από τους απεργούς. Η απόφαση να διακοπεί η παροχή ψωμιού αποτέλεσε σημείο καμπής στη

¹⁶⁷ Ιακωβίδης, *ό.π.*, σελ.122

¹⁶⁸ Ιδιωτικό αρχείο Σωκράτους, κατάλογοι απεργών (Αταξινόμητο υλικό)

¹⁶⁹ Ιδιωτικό αρχείο Σωκράτους, κατάλογος εργατών, (Αταξινόμητο υλικό)
Παράρτημα Β', τεκμ.7

σύγκρουση, καθώς μετέτρεψε την απεργία σε ζήτημα κοινωνικής επιβίωσης και προκάλεσε γενικευμένη λαϊκή αγανάκτηση.¹⁷⁰

Παράλληλα, η αποικιακή διοίκηση παρενέβη μέσω της αστυνομίας. Επαναλαμβανόμενες επεμβάσεις, συλλήψεις και μεταφορά δεκάδων εργατών στη Λεμεσό καταγράφονται στον Τύπο της περιόδου. Ιδιαίτερη σημασία είχε η σύλληψη του Γενικού Γραμματέα της ΠΕΟ, Ανδρέα Ζιαρτίδη, γεγονός που κατέδειξε τη μετατόπιση της σύγκρουσης σε καθαρά πολιτικό επίπεδο.¹⁷¹ Η απεργία ποινικοποιήθηκε περαιτέρω μέσω της παραπομπής δεκάδων αμιαντωρύχων στη δικαιοσύνη. Οι κατηγορίες περιλάμβαναν πρόκληση ανησυχίας, εξυβρίσεις και συμμετοχή σε παράνομες συγκεντρώσεις.¹⁷² Ωστόσο, οι δικαστικές διαδικασίες ανέδειξαν την αδυναμία της αστυνομίας να τεκμηριώσει τις κατηγορίες, καθώς σε αρκετές περιπτώσεις οι αποφάσεις αναβλήθηκαν ή οι κατηγορίες αποσύρθηκαν.¹⁷³ Η μεταφορά της σύγκρουσης στην αίθουσα του δικαστηρίου υπογράμμισε τα όρια της ποινικής καταστολής ως εργαλείου διαχείρισης κοινωνικών συγκρούσεων και ενίσχυσε τη νομιμοποίηση του αγώνα στα μάτια ευρύτερων κοινωνικών στρωμάτων.

Η απεργία των αμιαντωρύχων προσέλκυσε έντονο διεθνές ενδιαφέρον. Ραδιοφωνικοί σταθμοί του Λονδίνου, του Παρισιού και της Αθήνας, καθώς και διεθνή πρακτορεία ειδήσεων, μετέδωσαν πληροφορίες για τα γεγονότα στον Αμιάντο και τις μαζικές διαδηλώσεις στην Κύπρο. Ο ελληνικός Τύπος αφιέρωσε εκτενή δημοσιότητα στα γεγονότα, εντάσσοντάς τα σ' ένα ευρύτερο πλαίσιο κοινωνικής πάλης.¹⁷⁴ Η διεθνής αυτή προβολή ενίσχυσε το ηθικό των απεργών και περιορίσε, σε κάποιο βαθμό, τα περιθώρια ανεξέλεγκτης καταστολής εκ μέρους της αποικιακής διοίκησης.

Υπό το βάρος της παρατεταμένης απεργίας και της αδυναμίας πλήρους αποκατάστασης της παραγωγής, η εταιρεία αναγκάστηκε να προσέλθει σε διαπραγματεύσεις με τη Συντεχνία, παρουσία εκπροσώπων του Γραφείου Εργασίας και της ΠΕΟ. Η λήξη της απεργίας συνοδεύτηκε από μερική ικανοποίηση αιτημάτων

¹⁷⁰ *Δημοκράτης*, 5/8/1948, Λευκωσία

¹⁷¹ *Δημοκράτης*, 3/8/1948, Λευκωσία

¹⁷² *Ανεξάρτητος*, 3/8/1948, Λευκωσία

¹⁷³ *Εργάτης*, 8/8/1948, Λευκωσία

¹⁷⁴ *Δημοκράτης*, 4/8/1948, Λευκωσία

και από την επιστροφή των εργατών στις δουλειές τους.¹⁷⁵ Η εργατική πλευρά παρουσίασε την έκβαση της σύγκρουσης ως ιστορική νίκη, υπογραμμίζοντας την αναγνώριση της Συντεχνίας και τη διασφάλιση βασικών συνδικαλιστικών ελευθεριών.¹⁷⁶ Αντιθέτως, η εργοδοτική πλευρά επιχείρησε να αποπολιτικοποιήσει τις παραχωρήσεις, παρουσιάζοντάς τις ως μονομερείς αποφάσεις «φιλεργατικού» χαρακτήρα.¹⁷⁷

Μετά την ανάλυση της απεργίας του 1948, γίνεται σαφές ότι η σύγκρουση αυτή λειτούργησε όχι μόνο ως κορύφωση μιας εργατικής διεκδίκησης αλλά και ως σημείο τομής που επιτάχυνε την πολιτική πόλωση και επηρέασε άμεσα τις ισορροπίες στο συνδικαλιστικό πεδίο. Η εργατική κινητοποίηση και η δημόσια αντιπαράθεση που τη συνόδευσε απέκτησαν πρόσθετο βάρος μέσα σ' ένα περιβάλλον όπου οι διεργασίες της Διασκεπτικής Συνέλευσης είχαν ήδη οξύνει τις γραμμές διάκρισης, καθώς η αριστερά επέλεξε συμμετοχή στη διαδικασία, ενώ η εθνικόφρων πλευρά τη θεώρησε αποικιακό αντιπερισπασμό και την απέρριψε ως πολιτικά απαράδεκτη επιλογή.¹⁷⁸ Παράλληλα, η κορύφωση του Ελληνικού Εμφυλίου ενίσχυσε τη μεταφορά στην Κύπρο ενός οξυμένου αντικομμουνιστικού λεξιλογίου και μιας λογικής πολιτικής «νομιμοφροσύνης», με αποτέλεσμα οι απεργίες να προσλαμβάνονται όχι μόνο ως κοινωνική διεκδίκηση αλλά και ως πολιτικό διακύβευμα, που συνέδεε τη στάση απέναντι στην απεργία με ευρύτερες πολιτικές ταυτίσεις.¹⁷⁹ Σ' αυτό το πλαίσιο, η απεργία του 1948 ενέτεινε την αντιπαράθεση για τον έλεγχο της εκπροσώπησης στους χώρους δουλειάς, ενώ από την οπτική της ΣΕΚ η μετεξέλιξη αυτή αποτυπώνεται ως κλιμάκωση μιας σκληρής σύγκρουσης, με πιέσεις και συγκρούσεις γύρω από τη συντεχνιακή ένταξη και τη συγκρότησή της ως ανταγωνιστικού πόλου απέναντι στην ΠΕΟ.¹⁸⁰

¹⁷⁵ Ιστορία ΠΣΕ-ΠΕΟ, σελ. 148

¹⁷⁶ Στο ίδιο

¹⁷⁷ The Cyprus Asbestos Mines Ltd, 21 Αυγούστου 1948

¹⁷⁸ Αλέξης Αλέκου, *Οι πολιτικές εξελίξεις στην Κύπρο, 1945–1955* (Διδακτορική διατριβή, Πάντειο Πανεπιστήμιο Κοινωνικών και Πολιτικών Επιστημών, 2012), σελ.112–115 και 118–121.

¹⁷⁹ Στο ίδιο, σελ.122-123 και 128-129

¹⁸⁰ Γρηγοριάδης, *ό.π* σελ.221

3.1 Ο απόηχος της απεργίας του 1948

Η λήξη της απεργίας των μεταλλωρύχων το 1948 δεν σήμανε επιστροφή στην προτέρα «κανονικότητα» στους χώρους εργασίας. Αντιθέτως, η μετα-απεργιακή περίοδος χαρακτηρίστηκε από έντονη ρευστότητα, συνέχιση της κοινωνικής έντασης και προσπάθειες αναδιάταξης των εργασιακών σχέσεων, επιβεβαιώνοντας ότι η απεργία αποτέλεσε αφετηρία μιας νέας φάσης σύγκρουσης και όχι το τέλος της. Όπως επισημαίνεται και στη σχετική βιβλιογραφία, οι εργοδότες και η αποικιακή διοίκηση επιχείρησαν να ανακτήσουν τον έλεγχο των μεταλλείων μέσω συνδυασμού κατασταλτικών και πειθαρχικών πρακτικών, όπως τρομοκρατία για απόλεια της εργασίας, φόβος που οδήγησε και πολλούς εργαζομένους στο να γίνουν πληροφοριοδότες,¹⁸¹ ενώ οι εργάτες βρέθηκαν αντιμέτωποι με την ανάγκη να υπερασπιστούν εμπράκτως τα δικαιώματα που είχαν αναδείξει μέσα από τον απεργιακό αγώνα.¹⁸²

Παρά βέβαια τα κατασταλτικά και εκδικητικά μέτρα που λήφθηκαν από την εργοδοτική πλευρά κατά τη διάρκεια της απεργίας, τα πρακτικά της Ετήσιας Συνέλευσης Εργατών του 1948 καταγράφουν σημαντικές κοινωνικές κατακτήσεις που προέκυψαν μέσα από διάλογο στον οποίο προσήλθαν οι δύο πλευρές μεσούσης της απεργίας¹⁸³, όπως η καθιέρωση άδειας τριάντα ημερών πριν και τριάντα ημερών μετά τον τοκετό για τις γυναίκες εργάτριες, καθώς και η χορήγηση επιδόματος τοκετού.¹⁸⁴ Οι ρυθμίσεις αυτές συνιστούν σαφή ένδειξη ότι η απεργία είχε διευρύνει το περιεχόμενο των εργατικών δικαιωμάτων πέρα από το στενό μισθολογικό πλαίσιο, ενσωματώνοντας ζητήματα κοινωνικής πρόνοιας και οικογενειακής προστασίας.¹⁸⁵ Στο σημείο αυτό αξίζει ν' αναφερθεί ότι ο αριθμός των εργαζομένων στα μεταλλεία τη δεκαετία του 50' ανήλθε μέχρι τις 5730 εργάτες, ο μεγαλύτερος που καταγράφηκε μετά τον Β'ΠΠ και μέχρι το 1980.¹⁸⁶

¹⁸¹ Βαρνάβα, «Παλεύοντας για τη ζωή», ό,π σελ. 84

¹⁸² Μουστακά, ό,π σελ.329-345

¹⁸³ *Δημοκράτης*, 17/8/1948, Λευκωσία

¹⁸⁴ Ιδιωτικό αρχείο Σωκράτους (Αταξινόμητο υλικό)

¹⁸⁵ Ιδιωτικό αρχείο Σωκράτους (Αταξινόμητο υλικό)

¹⁸⁶ Βαρνάβα, «Τα μεταλλεία της Κύπρου», ό,π, σελ.29

Η θετική αποτίμηση για τους εργάτες συνεχίστηκε και στο πεδίο της δικαιοσύνης. Στις 7 Μαΐου 1949, δικηγορικό γραφείο ενημέρωσε επισήμως την εταιρεία ότι δύο εργαζόμενοι του μεταλλείου Αμιάντου αθώωθηκαν από τις κατηγορίες περί υποκίνησης της απεργίας και άσκησης βίας. Η εξέλιξη αυτή είχε ιδιαίτερη σημασία, καθώς υπονόμει το εργοδοτικό αφήγημα περί «παράνομων ενεργειών» και παρείχε πολιτική και ηθική δικαίωση σε τμήμα των απεργών.¹⁸⁷ Η ποινικοποίηση της απεργιακής δράσης, με τις συλλήψεις και τις δίκες των αμιαντωρύχων που αρνήθηκαν να λειτουργήσουν ως απεργοσπάστες, καταδεικνύει τη στρατηγική σύμπλευση εργοδοσίας και αποικιακής διοίκησης και κάνει ακόμα πιο σημαντική τη δικαίωσή τους.

Την ίδια περίοδο όμως καταγράφονται και συνεχιζόμενες διακρίσεις σε βάρος εργαζομένων. Στις 13 Απριλίου 1949, εργάτες από το Πελέντρι κατήγγειλαν με επιστολή τους προς τον διευθυντή της εταιρείας ότι, παρά τις διαβεβαιώσεις για επιστροφή των παλαιοσυντεχνιακών στις θέσεις τους, εξακολουθούσαν να υφίστανται αποκλεισμούς και δυσμενή μεταχείριση. Η επιστολή αυτή αποκαλύπτει ότι η απεργία είχε αφήσει πίσω της ένα βαθιά διχασμένο εργασιακό περιβάλλον, στο οποίο οι εξαγγελίες ομαλοποίησης παρέμεναν συχνά κενό γράμμα.¹⁸⁸

Η ίδια πρακτική επανεμφανίζεται συστηματικά τα επόμενα χρόνια. Η επιστολή της Συντεχνίας Εργατών και Υπαλλήλων Εταιρείας Αμιάντου της 24ης Σεπτεμβρίου 1952, με αφορμή την υπόθεση τριών απολυμένων εργατών, καταδεικνύει τη συνέχιση των απολύσεων ως μέσου πειθαρχικού ελέγχου. Στο έγγραφο αυτό η Συντεχνία αμφισβητεί ευθέως τη νομιμότητα της εργοδοτικής στάσης και απαιτεί την επαναπρόσληψη των εργατών, υπογραμμίζοντας ότι η άρνησή τους να αποδεχθούν όρους εργασίας εκτός Αμιάντου δεν μπορούσε να συνιστά λόγο αποκλεισμού από την απασχόληση.¹⁸⁹ Το τεκμήριο αυτό δείχνει ότι ο απόηχος της απεργίας του 1948 διατηρήθηκε ως ανοιχτή πληγή στο εργασιακό πεδίο και στη δεκαετία του 1950.

Ωστόσο παρά τις αντιξοότητες, ο απεργιακός αγώνας του 1948 παρήγαγε μακροπρόθεσμα αποτελέσματα. Σε επιστολή της ΣΕΚ προς τη ΓΣΕΕ (Γενική

¹⁸⁷ Ιδιωτικό αρχείο Σωκράτους, (Αταξινόμητο υλικό)

¹⁸⁸ Στο ίδιο

¹⁸⁹ Ιδιωτικό αρχείο Σωκράτους, (Αταξινόμητο υλικό)

Συνομοσπονδία Εργατών Ελλάδας) καταγράφονται τα κέρδη των Αμιαντωρύχων. Συγκεκριμένα, κατοχυρώθηκαν οι κοινωνικές ασφαλίσεις, η πλήρης απασχόληση και η αποζημίωση σε περίπτωση απόλυσης, αυξήθηκαν τα ημερομίσθια και δόθηκαν άδειες μετ' απολαβών.¹⁹⁰ Στα επόμενα χρόνια επανέρχονται συστηματικά αιτήματα των μεταλλωρύχων όπως η εφαρμογή του 44ώρου, η τιμαριθμική προσαρμογή, η αναπροσαρμογή ημερομισθίων, η διεύρυνση των οικογενειακών επιδομάτων και των αργιών. Η εφαρμογή του 45ώρου στο μεταλλείο Αμιάντου και στο μεταλλείο Χρωμίου το 1955, καθώς και η αναγνώριση βελτιώσεων σε άδειες και απολαβές και η εξέταση του αιτήματος να παίρνουν αποζημίωση και όσοι πάσχουν από πνευμοκονίαση¹⁹¹ καταδεικνύουν ότι η απεργία του 1948 είχε θέσει σε κίνηση μια διαδικασία σταδιακών μεταρρυθμίσεων που δεν μπορούσαν πλέον να αγνοηθούν.¹⁹²

3.2 Η διάσταση ΠΕΟ–ΣΕΚ και ο μετασχηματισμός του συνδικαλισμού

Παράλληλα με τις εργασιακές εξελίξεις, η απεργία του 1948 λειτούργησε ως καταλύτης για την όξυνση της αντιπαράθεσης μεταξύ ΠΕΟ και ΣΕΚ, μετατρέποντας τους μεταλλωρύχους σε κεντρικό πεδίο ιδεολογικής και οργανωτικής σύγκρουσης. Η αντιπαράθεση αυτή δεν περιοριζόταν σε διαφωνίες τακτικής, αλλά αντανάκλουσε διαφορετικές αντιλήψεις για τη φύση του συνδικαλισμού, τη σχέση του με την πολιτική και τον ρόλο των εργατικών αγώνων στην κοινωνική αλλαγή.¹⁹³ Σύμφωνα με την ΠΕΟ ο αγώνας ήταν επιβεβλημένος και μαζικός, με λίγους απεργοσπάστες που σταδιακά άλλαζαν στρατόπεδο¹⁹⁴, ενώ σύμφωνα με τη ΣΕΚ αχρείαστος για αιτήματα που σε μεγάλο βαθμό είχαν ήδη ικανοποιηθεί, με 500 εργάτες να συνεχίζουν τη δουλειά τους,¹⁹⁵ παρά τις προσπάθειες των Παλαιοσυντεχνιακών να τους απομακρύνουν, όπως συνέβηκε με τους Μύλους, τους οποίους τελικά κατέλαβαν και κλειδώθηκαν μέσα.¹⁹⁶

¹⁹⁰ Αρχείο ΣΕΚ, 22.5.1954

¹⁹¹ Οι μεταλλευτικές εταιρείες μέχρι και το 1958 ισχυρίζονταν πως δεν υφίστατο αυτή η ασθένεια, αλλά μετά από εμφαντική προώθηση του αιτήματος το 1949, αναγκάστηκαν το 1958 να επιτρέψουν την ιατρική εξέταση των μεταλλωρύχων και τελικά το 1961 να ψηφιστεί νόμος για την πνευμοκονίαση (Βαρνάβα, «Παλεύοντας για τη ζωή», σελ. 92)

¹⁹² Γρηγοριάδης, *ό.π* σελ. 268-282

¹⁹³ Μουστακά, *ό.π* σελ. 245-252

¹⁹⁴ *Ανεξάρτητος*, 4/8/1948, Λευκωσία

¹⁹⁵ *Νέος Κυπριακός Φύλαξ*, 4/8/1948, Λευκωσία

¹⁹⁶ *Νέος Κυπριακός Φύλαξ*, 3/8/1948, Λευκωσία

Οι εφημερίδες της περιόδου αποτυπώνουν με σαφήνεια τη σφοδρότητα της σύγκρουσης. Δημοσιεύματα που καταγράφουν συλλήψεις αμιαντωρύχων «αντί να τους δοθεί δουλειά» ή δίκες εργατών που αρνήθηκαν να γίνουν απεργοσπάστες αποκαλύπτουν τον τρόπο με τον οποίο η εργοδοσία, σε συνεργασία με τον κρατικό μηχανισμό, επιχείρησε να επιβάλει πειθαρχία μέσω καταστολής.¹⁹⁷ Την ίδια στιγμή, ανακοινώσεις και φυλλάδια της Παλαιάς Συντεχνίας τονίζουν την ανάγκη ενότητας όλων των αμιαντωρύχων, ανεξαρτήτως πολιτικών τοποθετήσεων, προβάλλοντας τον συνδικαλισμό ως συλλογικό μηχανισμό κοινωνικής άμυνας¹⁹⁸.

Παρά τη σφοδρότητα της σύγκρουσης, η δεκαετία του 1950 σηματοδότησε τη διεύρυνση του συνδικαλιστικού πεδίου. Η συνύπαρξη και η αντιπαράθεση ΠΕΟ και ΣΕΚ, αν και συχνά τραυματική για την εργατική ενότητα, συνέβαλαν τελικά στη θεσμοποίηση του συνδικαλισμού και στη διεύρυνση των κοινωνικών αιτημάτων. Οι διακηρύξεις των νέων συντεχνιών, τα αιτήματα και οι παρεμβάσεις τους στα μεταλλεία καταγράφουν κατακτήσεις που αφορούν την κοινωνική ασφάλιση, τα ωράρια, τις άδειες μετ' απολαβών και την αποζημίωση απόλυσης. Το Συνέδριο Αμιαντωρύχων του 1955 αποτυπώνει με σαφήνεια αυτή τη μετάβαση προς έναν περισσότερο θεσμοποιημένο και κοινωνικά αναγνωρισμένο συνδικαλισμό.¹⁹⁹

Καταληκτικά, ο απόηχος της απεργίας του 1948 και η μετέπειτα αντιπαράθεση ΠΕΟ–ΣΕΚ δεν οδήγησαν στην αποδυνάμωση του εργατικού κινήματος, αλλά, αντιθέτως, στον μετασχηματισμό και τη διεύρυνσή του. Μέσα από συγκρούσεις, απολύσεις, δικαστικές διαμάχες και ιδεολογικές αντιπαραθέσεις, ο συνδικαλισμός στα μεταλλεία αναδείχθηκε σε βασικό φορέα κοινωνικών διεκδικήσεων, επιβεβαιώνοντας ότι ακόμη και οι βαθιές διαιρέσεις μπορούν, μακροπρόθεσμα, να λειτουργήσουν ως μοχλός ενίσχυσης της συλλογικής συνείδησης και των κοινωνικών αγώνων.

¹⁹⁷ Ιδιωτικό αρχείο Σωκράτους, (Αταξινόμητο υλικό)

¹⁹⁸ Ιδιωτικό αρχείο Σωκράτους (Αταξινόμητο υλικό)

¹⁹⁹ Γρηγοριάδης, *ό.π* σελ.283-296

ΣΥΜΠΕΡΑΣΜΑΤΑ

Η παρούσα διπλωματική εργασία ανέλυσε τη ζωή και τους αγώνες των μεταλλωρύχων της Κύπρου κατά την περίοδο 1939–1949, μια δεκαετία κατά την οποία οι κοινωνικές, οικονομικές και πολιτικές συνθήκες μετασχηματίστηκαν ριζικά. Η έρευνα κατέδειξε ότι η μεταλλευτική εργασία αποτέλεσε έναν από τους βασικούς χώρους συγκρότησης της κυπριακής εργατικής τάξης, μέσα από τις καθημερινές εμπειρίες της εργασιακής επισφάλειας, της κοινωνικής αποστέρησης και της σταδιακής ανάπτυξης συλλογικών μορφών οργάνωσης.

Οι συνθήκες εργασίας στα μεταλλεία χαρακτηρίζονταν από ιδιαίτερη σκληρότητα και υψηλή επικινδυνότητα. Τα εξαντλητικά ωράρια, η έλλειψη επαρκών μέτρων ασφάλειας και η συχνότητα εργατικών ατυχημάτων και θανατηφόρων δυστυχημάτων διαμόρφωσαν ένα περιβάλλον στο οποίο η υγεία και η ζωή των εργατών βρίσκονταν διαρκώς σε κίνδυνο. Η περιορισμένη εφαρμογή της εργατικής νομοθεσίας και η αδυναμία αποτελεσματικού ελέγχου από την αποικιακή διοίκηση συνέβαλαν στη διαιώνιση αυτών των συνθηκών, ενισχύοντας την αίσθηση αδικίας και την ανάγκη συλλογικής διεκδίκησης.

Η μελέτη ανέδειξε επίσης τη σημασία των εργατικών οικισμών ως χώρων όχι μόνο υλικής αποστέρησης αλλά και κοινωνικής συγκρότησης. Παρά τις δύσκολες συνθήκες κατοίκησης και την οικονομική εξάρτηση από τις μεταλλευτικές εταιρείες, στους οικισμούς αυτούς αναπτύχθηκαν δεσμοί αλληλεγγύης και αμοιβαίας στήριξης. Ιδιαίτερα σημαντικός υπήρξε ο ρόλος των γυναικών, οι οποίες στήριξαν τις οικογένειες και τις κοινότητες, συμβάλλοντας καθοριστικά στη διατήρηση της κοινωνικής συνοχής και στην υποστήριξη των εργατικών κινητοποιήσεων.

Κατά τη διάρκεια του Β΄ Παγκοσμίου Πολέμου και στα πρώτα μεταπολεμικά χρόνια, οι εξελίξεις στο διεθνές και τοπικό επίπεδο επηρέασαν άμεσα τους μεταλλωρύχους. Η αυξημένη ζήτηση για μεταλλεύματα, η εντατικοποίηση της εργασίας και η επιστροφή εργατών με νέες εμπειρίες και προσδοκίες ενίσχυσαν τη συνδικαλιστική δράση. Στο πλαίσιο αυτό, η ίδρυση και η δράση της ΠΣΕ και αργότερα της ΠΕΟ συνέβαλαν

αποφασιστικά στη συγκρότηση ενός μαζικού συνδικαλιστικού κινήματος, το οποίο διεκδίκησε βελτιώσεις στους μισθούς, στα ωράρια και στις συνθήκες ασφάλειας.

Παράλληλα, η ίδρυση της Συνομοσπονδίας Εργαζομένων Κύπρου (ΣΕΚ) το 1944 αποτέλεσε σημαντική εξέλιξη στο συνδικαλιστικό τοπίο της εποχής. Η ΣΕΚ διαμόρφωσε ένα εναλλακτικό πλαίσιο συνδικαλιστικής έκφρασης, δίνοντας έμφαση στη θεσμική εκπροσώπηση των εργαζομένων και στη διαπραγμάτευση με την εργοδοσία και την αποικιακή διοίκηση. Η παρουσία της ΣΕΚ, ως αντίπαλο δέος στη δράση της ΠΕΟ και έχοντας την εύνοια των βρετανών στα πλαίσια του αντικομμουνισμού, προσέφερε σε μερίδα των εργατών διαφορετικές επιλογές οργάνωσης και συνέβαλε στη διαμόρφωση ενός πλουραλιστικού, αν και συχνά κατακερματισμένου, εργατικού κινήματος.

Η συνύπαρξη ΠΕΟ και ΣΕΚ επηρέασε ουσιαστικά τη μορφή και τη δυναμική των εργατικών διεκδικήσεων. Οι διαφορετικές στρατηγικές και προσεγγίσεις των δύο οργανώσεων αντανάκλασαν τις πολιτικές και ιδεολογικές διαφοροποιήσεις της εποχής, χωρίς ωστόσο να αναιρούν τον κοινό στόχο της βελτίωσης των όρων ζωής και εργασίας των μεταλλωρύχων, τον οποίο και κατάφεραν σταδιακά να επιτύχουν. Σε αρκετές περιπτώσεις, η παράλληλη δράση τους συνέβαλε στη σταδιακή θεσμοποίηση εργατικών αιτημάτων και στην αναγνώριση της εργασίας ως κεντρικού κοινωνικού ζητήματος.

Συνολικά, η δεκαετία 1939–1949 αναδεικνύεται ως περίοδος καθοριστικής σημασίας για την ιστορία του κυπριακού εργατικού κινήματος. Οι αγώνες των μεταλλωρύχων, μέσα από δύσκολες συνθήκες και διαφορετικές μορφές συνδικαλιστικής οργάνωσης, συνέβαλαν στη διαμόρφωση μιας συλλογικής εργατικής συνείδησης και άφησαν μακροχρόνιο αποτύπωμα στην κοινωνική και πολιτική ιστορία της Κύπρου. Η μελέτη καταδεικνύει ότι η συγκρότηση της εργατικής τάξης υπήρξε αποτέλεσμα σύνθετων κοινωνικών διεργασιών, στις οποίες η συνύπαρξη και η αλληλεπίδραση οργανώσεων όπως η ΠΕΟ και η ΣΕΚ αποτέλεσαν αναπόσπαστο μέρος της ιστορικής εξέλιξης.

ΠΑΡΑΡΤΗΜΑ

A: ΠΙΝΑΚΕΣ ΑΡΙΘΜΗΤΙΚΩΝ ΔΕΔΟΜΕΝΩΝ

Οι ακόλουθοι πίνακες συγκεντρώνουν τα αριθμητικά δεδομένα που αναφέρονται στο κείμενο. Η στήλη «Ενότητα/Υποενότητα» αντιστοιχεί στο πλησιέστερο σημείο του σώματος της εργασίας όπου τεκμηριώνεται το στοιχείο.

Πίνακας Α1. Συνοπτικά αριθμητικά στοιχεία απασχόλησης/παραγωγικής δραστηριότητας (όπως αναφέρονται στο κείμενο)

Έτος/Περίοδος	Ενότητα/ Υποενότητα	Μεταλλείο/Κλάδος	Δείκτης	Τιμή	Παρατήρηση (όπως στο κείμενο)
1926	Εισαγωγή	Σκουριώτισσα	Αριθμός εργατών	1.751	Κέντρο εξόρυξης χαλκού.
1929	Εισαγωγή	Αμιάντος	Αριθμός εργατών	6.000	Εργατικό δυναμικό στον Αμιάντο.
1939	2.1	Μεταλλεία Κύπρου (σύνολο)	Μεταλλωρύχοι	8.601	Αφετηρία πολεμικής καθίζησης.
1940	2.1	Μεταλλεία Κύπρου (σύνολο)	Μεταλλωρύχοι	7.153	Μείωση λόγω πολέμου.
1941	2.1	Μεταλλεία Κύπρου (σύνολο)	Μεταλλωρύχοι	4.126	Έντονη κατάρρευση.
1943	2.1	Μεταλλεία Κύπρου (σύνολο)	Μεταλλωρύχοι	1.641	Συνέχιση συρρίκνωσης.
1945	2.1	Μεταλλεία Κύπρου (σύνολο)	Μεταλλωρύχοι	889	Ελάχιστο επίπεδο στη λήξη πολέμου.
1946	2.1	Μεταλλεία Κύπρου (σύνολο)	Μεταλλωρύχοι	1.800	Μεταπολεμική ανάκαμψη· περίπου διπλασιασμός σε σχέση με το 1945
1947	2.1	Μεταλλεία Κύπρου (σύνολο)	Μεταλλωρύχοι	2.700	Συνεχιζόμενη επαναλειτουργί α μονάδων
1948	2.1	Μεταλλεία Κύπρου (σύνολο)	Μεταλλωρύχοι	3.200	Περίοδος γενικευμένων απεργιών
1949	2.1	Μεταλλεία Κύπρου (σύνολο)	Μεταλλωρύχοι	3.500	Μόλις περίπου το 1/3 του επιπέδου απασχόλησης του 1939
1955	3.1	Μεταλλεία Κύπρου (σύνολο)	Μεταλλωρύχοι	5730	Αξιοσημείωτη αύξηση, βελτίωση συνθηκών

Πίνακας Α2. Μισθολογικά/κόστος ζωής και συναφείς δείκτες (όπως αναφέρονται στο κείμενο)

Κατηγορία	Ενότητα/Υποενότητα	Δείκτης	Τιμή	Μονάδα	Πλαίσιο/Σύγκριση (όπως στο κείμενο)
Ημερομίσθια (εκτίμηση διοίκησης)	2.2	Υπόγεια εργασία	8	σελίνα/ημέρα	Η διοίκηση τα χαρακτήριζε «πολύ ικανοποιητικά».
Ημερομίσθια (εκτίμηση διοίκησης)	2.2	Επιφάνεια (άντρες)	7	σελίνα/ημέρα	—
Ημερομίσθια (εκτίμηση διοίκησης)	2.2	Επιφάνεια (γυναίκες)	4	σελίνα/ημέρα	—
Κόστος ζωής (εκτίμηση διοίκησης)	2.3	Ψωμί	3	γρόσια	Χρησιμοποιείται για να τεκμηριωθεί η «ικανοποιητικότητα» μισθών.
Κόστος ζωής (εκτίμηση διοίκησης)	2.3	Λάδι/1 μεζούρα	5	γρόσια	—
Κόστος στέγασης (εκτίμηση διοίκησης)	2.3	Ενοίκιο σπιτιού 3 υπνοδωματίων	23	σελίνα	«μόνο τρία μεροκάματα».
Ημερομίσθια (χρόνια πολέμου)	2.2	Ανειδίκευτοι εργάτες	7	σελίνα/ημέρα	Σύγκριση με τιμές τροφίμων.
Ημερομίσθια (χρόνια πολέμου)	2.2	Ειδικευμένοι εργάτες	12	σελίνα/ημέρα	—
Τιμές τροφίμων (χρόνια πολέμου)	2.2	Κρέας	12	σελίνα	—
Τιμές τροφίμων (χρόνια πολέμου)	2.1	Ψωμί	8	γρόσια	—
Τιμές τροφίμων (χρόνια πολέμου)	2.1	Λάδι/δοχείο	22–24	σελίνα	Εύρος τιμών στο κείμενο.

Πίνακας Α3. Κινητοποιήσεις/απεργίες και αριθμητικά στοιχεία συμμετοχής/διάρκειας (όπως αναφέρονται στο κείμενο)

Ημερομηνία/Έτος	Ενότητα/Υποενότητα	Γεγονός	Συμμετοχή/Διάρκεια	Σκοπός/Έκβαση (όπως στο κείμενο)
1929	Εισαγωγή	Αμίαντος	Απεργοί μεταλλωρύχοι	Καλύτεροι μισθοί, μέτρα ασφάλειας, ανθρώπινες συνθήκες διαβίωσης, δικαίωμα να μην αγοράζουν το ψωμί από την εταιρεία/ συλλήψεις
1939	2.2	Μαυροβούνι	3000 μεταλλωρύχοι	Πληρωμή οφειλόμενων αγωγίων, χορήγηση επιδότησης κλεισίματος,
1941	2.2	Καλαβασός	Απεργοί μεταλλωρύχοι	Αύξηση μισθού
1942	2.2	Λίμνη	Απεργοί μεταλλωρύχοι	δωρο, αυξήσεις, δωρεάν ιατροφαρμακευτική περίθαλψη, αργία Κυριακής, διπλό μεροκάματο
1945	2.2	Ξερό	250 εργάτες φόρτωσης	Αύξηση μεροκάματος
1946	2.3	24ωρη γενική απεργία	1700 εργάτες	Πληρωμή δεδουλευμένων, Πρωτοχρονιά αργία/ικανοποίηση
1947	2.3	Γενική απεργία	2000 εργάτες	Εορτασμός Πρωτομαγιάς/ τριήμερο lock out
1948	2.4	ΚΜΕ, 124 μέρες	2000 εργάτες, οικογένειες εργατών	Βελτίωση συνθηκών εργασίας, κοινοτική επιβίωση
1948	2.4	Αμίαντος	ΠΕΟ	Αύξηση 5%, υπερωρίες, επιδιόρθωση κατοικιών, επαναπρόσληψη απολυθέντων

ΠΑΡΑΡΤΗΜΑ Β: ΦΩΤΟΓΡΑΦΙΚΟ ΥΛΙΚΟ

Το παρόν παράρτημα συγκεντρώνει το φωτογραφικό υλικό που συνοδεύει την εργασία, με πλήρη αντιστοίχιση στις ενότητες του κύριου κειμένου και αναγραφή πηγής/παραπομπής όπου αυτή είναι διαθέσιμη στο ίδιο το τεκμήριο.

Β1. Πανοραμική άποψη εγκαταστάσεων αμιαντωρυχείου και εργατικού οικισμού



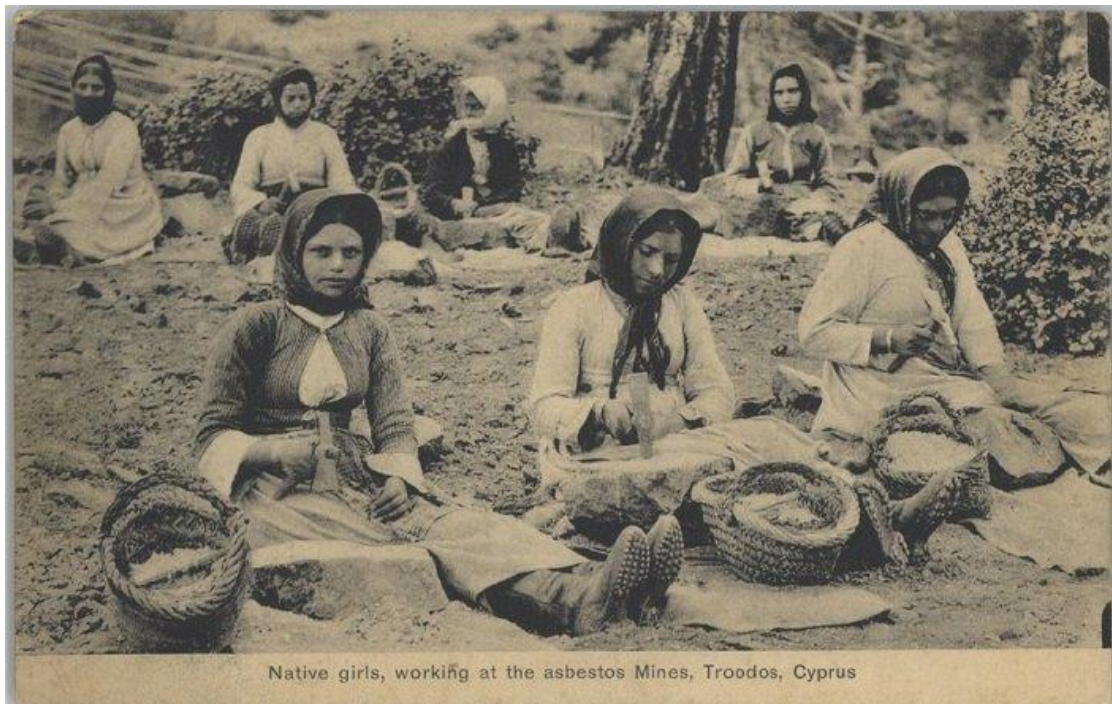
Β2. Στιγμιότυπα εργασίας/στοάς μεταλλείου (σήμανση: ΑΡΧΕΙΟ ΠΕΟ)



B3. Εργατικός οικισμός/εγκαταστάσεις μεταλλείου (φωτογραφία εποχής)



B4. Εργάτριες/κορίτσια στο μεταλλείο Αμιάντου



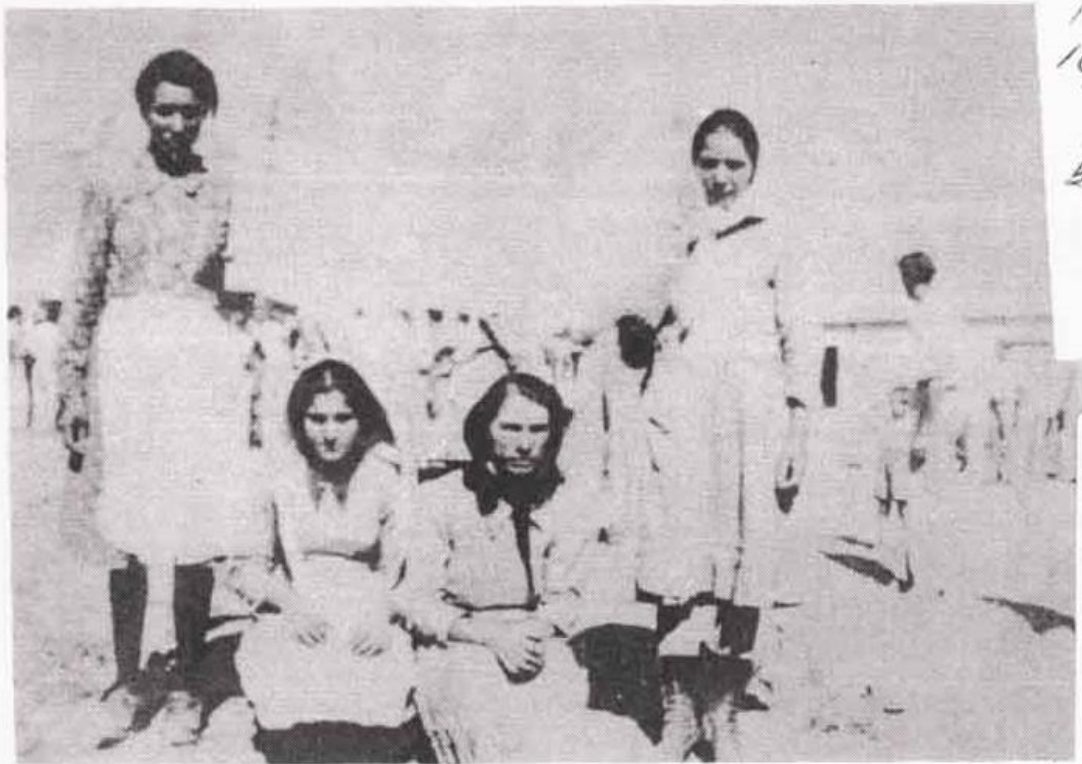
B5. Τραυματίες και ανάπηροι μεταλλωρύχοι



B6. Περσεφόνη Λοΐζου, εργαζόμενη στο μεταλλείο Αμιάντου και κάτοικος οικισμού του



B7. Γυναίκες απεργοί στο μεταλλείο Αμιάντου 1948



B8. Κοινωνική σύνθεση και συλλογική εργασία στα μεταλλεία



B9. Εξορυκτική εργασία μεταλλωρύχων με μηχανικό εξοπλισμό



ΠΗΓΕΣ – ΒΙΒΛΙΟΓΡΑΦΙΑ

Α. Αρχειακές Πηγές

1. Αρχείο ΠΕΟ.
2. Αρχείο ΣΕΚ.
3. Αρχείο Σωτήρη Σωκράτους (Ιδιωτικό Αρχείο). Χειρόγραφες σημειώσεις, επιστολές, φωτογραφίες (1939–1955) (Αταξινόμητο υλικό).
4. Νόμος περί Ορυχείων, Κώδικας Αποικιακής Νομοθεσίας, 1925, άρθρο 14.
5. ΣΕΚ, Ψήφισμα Α΄ Συνεδρίου (2 Σεπτεμβρίου 1945) «Για ελάττωση ωρών εργασίας».
6. Χειρόγραφο Μιχαήλ Πισσά, Γ.Γ. ΣΕΚ, «Το εργατικό ζήτημα εν Κύπρω», Αρχείο ΣΕΚ.
7. Blue Books, Cyprus, 1946.
8. Colonial Medical Reports, Cyprus: Department of Health, Annual Reports, 1942–1946.
9. Europeana Newspapers Portal, Cyprus Newspapers Collection, n.d. Available at: <https://www.theeuropeanlibrary.org/tel4/newspapers>
10. The Cyprus Asbestos Mines Ltd. (21 August 1948).
11. Κυπριακή Βιβλιοθήκη, Ψηφιακή Συλλογή Εφημερίδων. n.d. Διαθέσιμο στο: <https://www.cypruslibrary.gov.cy>
12. Γραφείο Τύπου και Πληροφοριών <https://www.pressarchive.cy/s/EL/page/homepage>

Β. Εφημερίδες

13. Δημοκράτης (Λευκωσία)
14. Ελευθερία (Λευκωσία)
15. Εργάτης (Λευκωσία)
16. Νέα Λαϊκή (Λευκωσία)
17. Νέος Άνθρωπος (Λεμεσός)
18. Ανεξάρτητος (Λευκωσία)
19. Νέος Κυπριακός Φύλαξ (Λευκωσία)

Γ. Βιβλιογραφία

Ελληνόγλωσση

1. Αλέκου Αλέξης, «Οι πολιτικές εξελίξεις στην Κύπρο, 1945–1955» (Διδακτορική διατριβή, Πάντειο Πανεπιστήμιο Κοινωνικών και Πολιτικών Επιστημών), Αθήνα, 2012
2. Αλέκου Αλέξης και Σακελλαρόπουλος Σπύρος, «Η Ιστορία του Κομμουνιστικού Κόμματος Κύπρου (1923–1944)», Αθήνα: Τόπος, 2022.
3. Βαρνάβα Παντελής, «Ένας μεταλλωρύχος θυμάται», Λευκωσία: ΠΕΟ, 1988.

4. Βαρνάβα Παντελής, «Παλεύοντας για τη ζωή», Λευκωσία: ΠΕΟ, 1990.
5. Βαρνάβα Παντελής, «Τα μεταλλεία της Κύπρου» (ιστορική αναδρομή), Λευκωσία: ΠΕΟ, 1993
6. Βουτουρής Παντελής, «Κάπου στην Κύπρο... στον νομό Πρεβέζης...», Εισαγωγή στην ποιητική του Κώστα Μόντη, Αθήνα: Ερατώ, 2024.
7. Γρηγοριάδης Γρηγόρης, «Ιστορία της ΣΕΚ, 1940–1951», Λευκωσία: ΣΕΚ, 2005.
8. Ιακωβίδης Κυριάκος, επιμ. «Η εργασία και οι απεργίες στα μεταλλεία του Τροόδου: Πτυχές των δεκαετιών 1940 και 1950» Λευκωσία: Theopress, 2024.
9. Ιακωβίδης Κυριάκος «Οι πρώτες απεργίες στα μεταλλεία του Αμιάντου: Η απεργία του 1929». Δέλτος 13 (2023)
10. Κατσουρίδης Γιάννος, «Το κομματικό σύστημα στην Κύπρο, 1878–1931: Συγκρότηση και ιδιομορφίες», Διδακτορική διατριβή, Πανεπιστήμιο Κύπρου, 2009.
11. Λουκάς Κωνσταντίνος, «Η εφημερίδα Εργάτης και το τροτσικιστικό κίνημα στην Κύπρο τη δεκαετία 1940», Μεταπτυχιακή διπλωματική εργασία, Αθήνα, 2024.
12. Μαλιώτης Γεώργιος, «Τα μεταλλεία της Κύπρου», Λευκωσία: Πανεπιστημιακές Εκδόσεις Κύπρου, 2021.
13. Μουστάκα Σωτηρούλα «Το εργατικό κίνημα στην Κύπρο την περίοδο της Αγγλοκρατίας, 1878–1955», Διδακτορική διατριβή, ΕΚΠΑ, Αθήνα, 2010.
14. Παγκύπρια Συντεχνιακή Επιτροπή – Παγκύπρια Εργατική Ομοσπονδία (ΠΣΕ–ΠΕΟ), Ιστορία ΠΣΕ–ΠΕΟ, 1941–1991, Λευκωσία: ΠΕΟ, 1991.
15. π. Παπαδόπουλος Σπυρίδων «Ταξίδι στο βαγόνι της μνήμης. Πάνω Αμιάντος, Τόμ. Α΄, Λεμεσός, 2021.

Ξενόγλωσση

16. Christofis Nikos and Christos Mais “Miners and Class Struggle in Interwar Cyprus 20th Century Communism’ 23 (2023)
- 17 .Thompson, E. P. ‘The Making of the English Working Class.’ London: Victor Gollancz, 1963.