

1977

þÿ £ Å ¼ ² ¿ » ® ã ä · ½ ¹ ã ä ¿ á ± ⁰ ± ¹ ¼
þÿ ä ¿ à ¿ ³ á ± æ ± ä ¿ å ç é á ¹ ¿ í š ± ä ¿

Katsaros, Vasilis

þÿ • ä ± ¹ á µ ± œ ± ⁰ µ ´ ¿ ½ ¹ ⁰ ½ £ à ¿ à ´ ½

<http://hdl.handle.net/11728/7628>

Downloaded from HEPHAESTUS Repository, Neapolis University institutional repository

ΔΗΜΟΣΙΕΥΜΑΤΑ ΤΗΣ ΕΤΑΙΡΕΙΑΣ ΜΑΚΕΔΟΝΙΚΩΝ ΣΠΟΥΔΩΝ

ΒΑΣΙΛΗΣ ΚΑΤΣΑΡΟΣ

ΣΥΜΒΟΛΗ ΣΤΗΝ ΙΣΤΟΡΙΑ ΚΑΙ ΜΝΗΜΕΙΑΚΗ
ΤΟΠΟΓΡΑΦΙΑ ΤΟΥ ΧΩΡΙΟΥ ΚΑΤΟΧΗ ΑΚΑΡΝΑΝΙΑΣ

ΝΕΑ ΣΤΟΙΧΕΙΑ ΑΠΟ ΤΟ *ΧΡΟΝΙΚΟ ΤΩΝ ΤΟΚΚΩΝ*



ΑΝΑΤΥΠΟΝ ΑΠΟ ΤΑ «ΕΛΛΗΝΙΚΑ»

ΤΟΜΟΣ 90δς

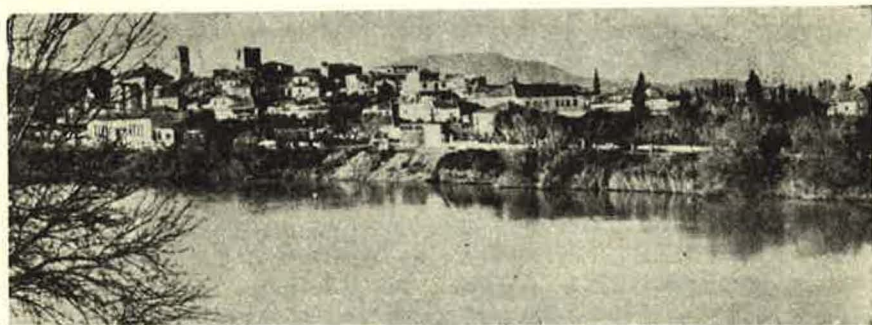
ΘΕΣΣΑΛΟΝΙΚΗ 1977-78

ΣΥΜΒΟΛΗ ΣΤΗΝ ΙΣΤΟΡΙΑ ΚΑΙ ΜΝΗΜΕΙΑΚΗ ΤΟΠΟΓΡΑΦΙΑ ΤΟΥ ΧΩΡΙΟΥ ΚΑΤΟΧΗ ΑΚΑΡΝΑΝΙΑΣ

ΝΕΑ ΣΤΟΙΧΕΙΑ ΑΠΟ ΤΟ ΧΡΟΝΙΚΟ ΤΩΝ ΤΟΚΚΩΝ*

*Πύργος αὐτὸς τῆς Κατοχῆς εὐρίσκεται εἰς κάμπον,
πλησίον δὲ τοῦ ποταμοῦ τοῦ Ἄσπρου, ὅπου ἀκούεις.
(Χρονικὸ τῶν Τόκκων, στ. 861 - 862)*

Δυτικά ἀπὸ τὸ χωριὸ Νισχώρι τῆς αἰτωλικῆς Παραχελωϊτιδας, στὴν προ-
έκταση τοῦ δρόμου ποὺ τὸ ἐνώνει μὲ τὸ Αἰτωλικὸ καὶ τὸ Μεσολόγγι, βρί-
σκεται ἡ Κατοχή¹, τὸ πρῶτο ἀκαρνανικὸ χωριὸ ποὺ συναντᾶ ὁ ἐπισκέπτης
διαβαίνοντας τὸν ποταμὸ Ἄχελῶο ἀπὸ τὴν Αἰτωλία στὴν Ἀκαρνανία. Τὸ ση-
μερινὸ χωριὸ εἶναι χτισμένον πάνω σὲ μικρὸ λόφο ποὺ οἱ πρόποδες του ἀγγίζου-
ν τὴ δεξιά ὄχθη τοῦ Ἄχελῶου². Στὸ σημεῖο αὐτὸ ὁ ποταμὸς στενεύει περισσό-
τερο καὶ σχηματίζει κάποιον φυσικὸ πόρο ποὺ διευκολύνει τὴ διάβασή του.



Εἰκ. 1. Βορειοανατολικὴ ἄποψη τῆς Κατοχῆς

* Εὐχαριστῶ θερμὰ τοὺς καθηγητὲς κ.κ. Δ. Λυπουρλή, Εὐδ. Θ. Τσολάκη καὶ Ἰ. Χα-
σιώτη γιὰ τίς χρήσιμες ὑποδείξεις τους πάνω σὲ γενικότερα προβλήματα δομῆς αὐτῆς τῆς
ἐργασίας.

1. Γιὰ τὴν Κατοχή βλ. Alfred Philippson, *Die griechischen Landschaften*, τόμ. 2,
Frankfurt am Main 1956, σσ. 400 - 403. Κ. Σ. Κώνστα, *Ἡ Κατοχή, ἀπὸ τὸ χρονικὸ ἐνὸς
ἀκαρνανικοῦ χωριοῦ*, Ἀθῆναι 1971 (στὸ ἐξῆς: Κ. Σ. Κώνστα, *Ἡ Κατοχή*). Διον. Μιτάκη,
Κατοχή, ἄρθρο στὴν *Αἰτωλοακαρνανικὴ καὶ Εὐρυτανικὴ Ἐγκυκλοπαιδεία*, τόμ. 3, σσ. 1077 -
1084 (στὸ ἐξῆς: Διον. Μιτάκη, *ΑΙΕΕ*).

2. Βλ. εἰκ. 1. καὶ 2. Ἡ φωτογραφία τῆς εἰκ. 1 δημοσιεύτηκε στὴν περιοδικὴ ἐκ-

Γιὰ τὴν ἱστορία τῆς Κατοχῆς ὁ Κ. Σ. Κώνστας διατύπωσε πρῶτος τὴν ἀποψη ὅτι ὁ συνοικισμὸς τῆς μὲ ἀγρότες καὶ κτηνοτρόφους πρέπει νὰ ἀναχθεῖ μᾶλλον στὰ μέσα τοῦ 16ου αἰώνα¹. Ὁ Διον. Μιτάκης θεωρεῖ πρόσφατα σὰν πρώτη σίγουρη πληροφορία ὅτι τὸ χωριὸ ὑπῆρχε στὸν 17ο αἰώνα τῆ μνεία στὴ *Γεωγραφία* τοῦ Μελετίου (1661-1714)², ὑποθέτοντας ὡστόσο ὅτι ἡ ἀρχὴ τῆς ἱστορίας του εἶναι δυνατὸ νὰ ἀναζητηθεῖ καὶ σὲ προγενέστερους χρόνους³.

Ἀπὸ ἀνέκδοτες ἐκθέσεις Βενετῶν προβλεπτῶν, ποὺ ἀναφέρονται στὴν περιοχὴ κατὰ τὰ τέλη τοῦ 17ου αἰώνα, φαίνεται βέβαιο ὅτι ἐκείνη τὴν ἐποχὴ ἡ Κατοχὴ ἦταν σπουδαιότατο ἐμπορικὸ κέντρο στὴν περιοχὴ τῆς ΝΔ Στερεᾶς καὶ ὅτι, διὰ μέσου τοῦ τότε πλωτοῦ ποταμοῦ Ἀχελώου, ἀπὸ τὴ σκάλα τῆς μεταφέρονταν πρὸς τὴ Βενετία τὰ προϊόντα τῆς ἐνδοχώρας⁴. Συνεπῶς ἡ γεωγραφικὴ θέση τῆς Κατοχῆς, ποὺ μπορεῖ νὰ χαρακτηριστεῖ ἀπὸ τὴ φύση τῆς προνομιακῆς, ἐπέτρεπε στοὺς κατοίκους τῆς νὰ ἐλέγχουν τὸ πέρασμα τοῦ ποταμοῦ καὶ νὰ ἀναπτύσσουν ἔτσι ἐμπορικὲς δραστηριότητες ποὺ εὐνοοῦσαν τὴν οἰκονομικὴ ἀνάπτυξη τοῦ τόπου. Ἡ οἰκονομικὴ ἀνθηση τοῦ 17ου αἰώνα προϋπέθετε ὡστόσο μακρόχρονη κοινοτικὴ ὀργάνωση⁵.

Ἡ δημοσίευση τοῦ *Χρονικοῦ τῶν Τόκκων*⁶, μιᾶς πηγῆς ποὺ φωτίζει ἀναμφίβολα πολλὰ προβλήματα στὸν τομέα τῶν ἱστορικο-γεωγραφικῶν ἐρευνῶν γιὰ τὶς περιοχὲς τοῦ δεσποτάτου τῆς Ἡπείρου στὴν ὑστεροβυζαντινὴ

δοση *Αἰτωλία*, ἀριθ. φύλλου 1, Ἀπρίλιος 1977, σ. 4. Τὸ ἀντίγραφο ἀπόσπασμα τοῦ σύγχρονου ρυμοτομικοῦ σχεδίου τῆς Κατοχῆς (εἰκ. 2) εἶχε τὴν καλοσύνη νὰ μοῦ τὸ προμηθεύσει ὁ κ. Ἀνδρέας Λαχανᾶς, τὸν ὁποῖο καὶ εὐχαριστῶ. Εὐχαριστῶ ἐπίσης τοὺς κ.κ. Β. Κιτσάκη καὶ Γ. Γαρμπῆ, ποὺ μὲ βοήθησαν πρόθυμα στὴν ἐπιτόπια ἐρευνά μου.

1. Κ. Σ. Κώνστα, *Ἡ Κατοχὴ*, σ. 89.

2. Διον. Μιτάκη, *ΑΙΕΕ*, τόμ. 3, σ. 1078.

3. Ὁ.π., σ. 1083.

4. Εὐχαριστῶ τὸ συνάδελφο κ. Ἀστέριο Ἀρχοντίδη γιὰ τὶς σχετικὲς πληροφορίες. Ἡ σκάλα τῆς Κατοχῆς ἀναφέρεται καὶ σὲ δύο πολὺ μεταγενέστερα ἔγγραφα (1822) ἀπὸ τὸ *Ἱστορικὸ Ἀρχεῖο τοῦ Ἀλεξ. Μαυροκορδάτου*, ἐκδ. Ἀκαδημίας Ἀθηνῶν, ἐπιμ. Ἐμ. Γ. Πρωτοψάλτου, τόμ. 2, Ἀθῆναι 1965, σ. 169, ἀριθ. ἔγγρ. 739 καὶ σ. 162 - 163, ἀριθ. ἔγγρ. 746· πρβ. Κ. Σ. Κώνστα, *Ἡ Κατοχὴ*, σ. 26, ἀριθ. ἔγγρ. 5 καὶ σ. 27, ἀριθ. ἔγγρ. 6.

5. Ἐνα τόσο σημαντικὸ ἐμπορικὸ κέντρο τῆς Ἀκαρνανίας ἦταν ἀδύνατο νὰ ἀποφύγει τὶς ληστρικὲς ἐπιθέσεις τοῦ γνωστοῦ τυχοδιώκτη τοῦ 17ου αἰώνα Λιμπεράκη Γερακάρη. Γιὰ τὴν ἐπίθεσή του στὰ 1690 ἐναντίον τῆς Κατοχῆς καὶ τὶς βιαιοπραγίες του βλ. Κων. Ντόκου, *Ἡ Στερεὰ Ἑλλάς κατὰ τὸν Ἐνετοτουρκικὸν πόλεμον (1684 - 1699) καὶ ὁ Σαλῶνων Φιλόθεος*, Ἀθῆναι 1975, σ. 84 σημ. 4.

6. Βλ. τὴν ἐκδοση τοῦ G. Schirò: *Cronaca dei Tocco di Cefalonia di anonimo* (Accademia nazionale dei Lincei, Corpus fontium historiae byzantinae, X), Roma 1975· στὸ ἐξῆς: *Χρονικὸ τῶν Τόκκων*. Μὲ τὶς πληροφορίες τοῦ Χρονικοῦ γιὰ τὴν εὐρύτερη περιοχὴ τῶν ἐκβολῶν τοῦ Ἀχελώου ἐκρίνα σκόπιμο νὰ ἐπανεξετάσω καὶ τὸ πρόβλημα τῆς «βυζαντινῆς πόλης Ἀχελῶος», στὸ ὁποῖο ἐλπίζω σύντομα νὰ ἀφιερῶσω ἰδιαίτερη μελέτη.

ἐποχή, ἐπιβεβαιώνει τώρα τὸ γεγονός ὅτι ἡ Κατοχὴ ὑπῆρχε σὰν ὀργανωμένος συνοικισμὸς κατοίκων πρὶν ἀπὸ τὰ πρῶτα χρόνια τοῦ 15ου αἰῶνα καὶ μεταθέτει τὶς γραπτὲς μαρτυρίες γιὰ τὴν ἱστορία τῆς ἀπὸ τὸν 17ο στὶς ἀρχές τοῦ 15ου αἰῶνα.

Στὸ *Χρονικὸ τῶν Τόκκων* γίνεται ἀρκετὲς φορές λόγος γιὰ τὴν Κατοχὴ (στ. 205, 211, 225, 273, 855, 856, 861, 868, 1109, 2288) καὶ στὶς περιγραφές τοῦ ποιητῆ ὑπάρχουν πράγματι τὰ στοιχεῖα ποὺ ἀνταποκρίνονται στὴν τοπογραφικὴ τῆς κατάσταση. Ἀπὸ τὶς περιγραφές αὐτές (κεφ. I, § 17, 18, 23· III, § 15, 27· IX, § 6) πληροφοροῦμαστε ὅτι ἡ χώρα¹ (στ. 905, 924), ὄχυρὴ ἀπὸ τὴ φύση τῆς, διαμορφωνόταν σ' ἓνα καστέλλι κοντὰ στὸ στένεμα τοῦ Ἀχελώου. Ἡ ἀπόσταση ἀπὸ τὴν ὄχθη τοῦ ποταμοῦ ὡς τὴν κορυφὴ τοῦ λόφου δὲν εἶναι μεγαλύτερη ἀπὸ 200 μ. Ἔτσι τὸ ὕψωμα - ὄχυρὸ πάνω ἀπὸ τὸν πόρο τοῦ ποταμοῦ τόνιζε καὶ τὴ σπουδαιότητα τῆς θέσης ἀπὸ στρατηγικὴ ἀποψη² σ' αὐτὸν τὸ σημαντικὸ συγκοινωνιακὸ κόμβο:

ὅτι ἔναι μέγας ποταμὸς καὶ ἀλλοῦθε οὐδὲν ἐβόλει
καὶ ἀπαύτου ἐβόλει σύντομα καὶ τὴν καθὴν ἡμέραν
(στ. 214-215)

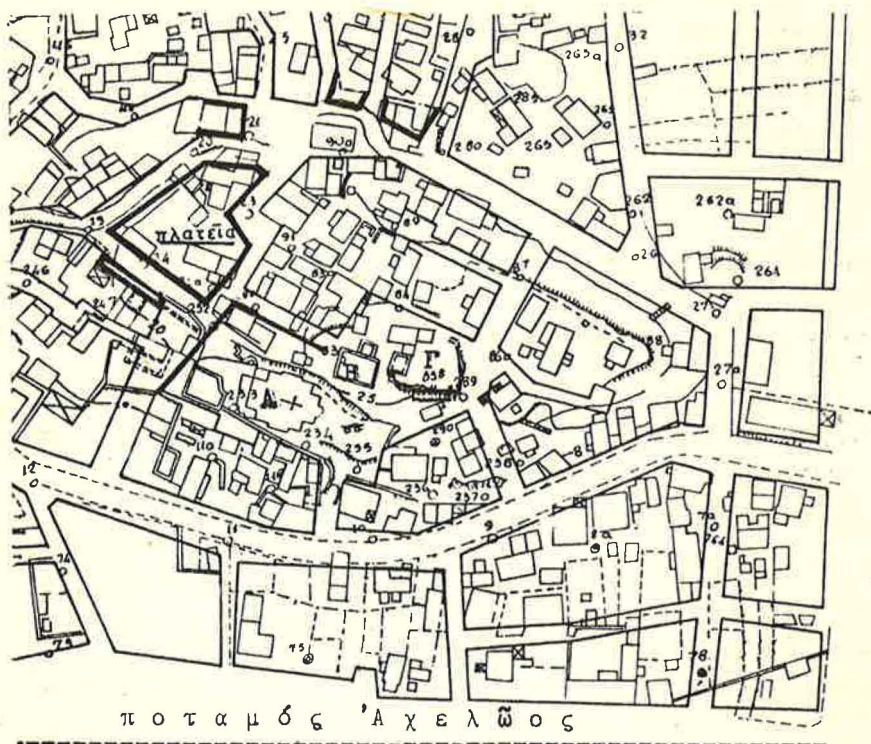
Ἡ οἰκιστικὴ ὀργάνωση, ἀκόμη καὶ στὴ σημερινὴ μορφή τοῦ χώρου, μὲ τὴ διάταξη τῶν σπιτιῶν γύρω στὸ λόφο, προσδίδει στὴν τοποθεσία χαρακτηρισμὸ μικροῦ μεσαιωνικοῦ κάστρου. Ὁ ἰδιαιτέρος αὐτὸς χαρακτήρας τονίζεται περισσότερο ἀπὸ τὸ γεγονός ὅτι στὴν κορυφὴ τοῦ λόφου, πολὺ κοντὰ στὸν ἐνοριακὸ ναὸ τοῦ ἁγίου Δημητρίου καὶ ἀνατολικά ἀπὸ τὴν ἐγκατάσταση τοῦ κοινοτικοῦ ὕδραγωγείου, σώζεται ὡς σήμερα μισοερειπωμένος πύργος ποὺ παραδίδεται ἀπὸ τοὺς κατοίκους μὲ τὴν ὀνομασία πύργος, κούλια τῆς κυρὰ-Βασίλικῆς ἢ ἀπλούστερα κούλια³.

Στὴν τοπικὴ παράδοση ἐπικρατεῖ ἡ ἐντύπωση ὅτι ὁ πύργος χτίστηκε μὲ

1. Γιὰ τὴ λ. χώρα βλ. Δ. Δημητράκου, *Μέγα λεξικὸν τῆς ἑλληνικῆς γλώσσης*, τόμ. 9, Ἀθῆναι 1949 (ἀνατ. 1964), λ. χώρα· πρβ. Ἐ. Κριαρᾶ, *Γεωργίου Χορτάτη, Πανώριον* (Βυζαντινὴ καὶ Νεοελληνικὴ Βιβλιοθήκη, 2), Θεσσαλονίκη 1975, σ. 293, λ. χώρα καὶ *Reallexikon der Byzantinistik*, mit Unterstützung Zahlreicher Fachgenossen..., ἐκδ. P. Wirth, I, Amsterdam 1968, σ. 409.

2. Βλ. *Χρονικὸ τῶν Τόκκων*, σ. 36 σημ. 4· πρβ. Peter Soustal, *Die griechischen Quellen zur mittelalterlichen historischen Geographie von Epirus*, Dissert., Wien 1975, σ. 108 καὶ σημ. 6. Ὅρισμένες τυχαῖες ἀνακαλύψεις, ὅπως μιὰ ὑπόγεια δεξαμενὴ σὲ βορειοδυτικὸ σημεῖο τῆς πλατείας τοῦ χωριοῦ ἢ τὰ πενιχρὰ ὑπολείμματα τειχισμάτων ποὺ σημειώνονται στὸ ρυμοιομικὸ σχέδιο τῆς Κατοχῆς, εἶναι δυνατὸ νὰ μᾶς δώσουν μιὰ εἰκόνα, ἔστω γενικὴ, γιὰ τὸ μέγεθος καὶ τὴν ἱστορικὴ ἀξιολόγηση τοῦ μικροῦ μεσαιωνικοῦ οἰκισμοῦ.

3. Βλ. περιοδ. *Νιοχώρι*, περίοδ. Δ', ἔτος Η', τεύχ. 51, Σεπτ.-Δεκ. 1976, σ. 161.



Εἰκ. 2. Ρυμοτομικὸ σχέδιο Κατοχῆς (κλίμ. 1:200).

Α=ναὸς τοῦ Ἁγ. Δημητρίου, Β=ὕδραγωγεῖο, Γ=πύργος τοῦ πύργου.

τῆ φροντίδα τῆς κυρᾶ Βασιλικῆς (1833), ἀλλὰ ἡ ἀποψη αὐτὴ δὲν εὐσταθεῖ¹. Τὸ κτίσμα μνημονεύεται προεπαναστατικὰ καὶ σχετίζεται μὲ μιὰν ἄλλη παράδοση σύμφωνα μὲ τὴν ὁποία τοῦτο ἦταν ἴδρυμα ἢ κατοικία κάποιας βασιλισσας Θεοδώρας². Ὁ Leake ἀναφέρει ἄστοχα πὼς πρόκειται γιὰ τὴ Θεοδώρα, τὴ σύζυγο τοῦ Ἰουστινιανοῦ τοῦ Α', μεταφέροντας ἕως λαϊκὲς παραδόσεις³. Τὴν παράδοση, ποὺ ἀπαντᾷ καὶ στὴ Γεωγραφία τοῦ Μελετί-

1. Βλ. Κ. Σ. Κώνστα, *Ἡ Κατοχή*, σσ. 41 - 42.

2. Τὰ ὀνόματα Θεόδωρος-Θεοδώρα παρατηροῦμε ὅτι συνδέονται μὲ ἀνάλογες παραδόσεις γιὰ κάστρα· βλ. Κ. Α. Βακαλοπούλου, *Τὸ κάστρο τοῦ Ἀλεξάνδρου, Φρουριακὰ Χρονικά* 1 (1973) 216.

3. W. M. Leake, *Travels in northern Greece*, τόμ. 3, London 1835 (ἀνατ. Amsterdam 1967), σ. 556. Ὁ Leake θεωρεῖ τὸν πύργο σύγχρονο μὲ τὸν καταστραμμένο σήμερον τοῦ ἁγίου Παντελεήμονος· τὰ λίγα ὅμως μορφολογικὰ δεδομένα τῆς ἀψίδας τοῦ κτηρίου παρέχουν τὸ δικαίωμα στὸν ἐρευνητὴ νὰ ἀμφιβάλλει γιὰ τὴ χρονολογικὴ τοποθέτηση τοῦ ναοῦ.

ου¹, την ξαναβρίσκουμε στην *Περιήγησιν τῆς Ἑλλάδος* τοῦ Διον. Πύρρου².

Οἱ θρύλοι ὅμως αὐτοί, πού προβλημάτισαν ἰδιαίτερα τὸ Διον. Μιτάκη³, παραμένουν, ὅπως θὰ δοῦμε καὶ στὴ συνέχεια, ἔξω ἀπὸ τὰ πλαίσια τῶν ἀντικειμενικῶν θεωρήσεων· γιατί πέρα ἀπὸ τὴν ἱστορικὴ διερεύνηση τοῦ προβλήματος τὸ θέμα προβάλλεται καὶ σὲ χώρους ἔρευνας τῆς λαογραφικῆς ἐπιστήμης, ὅπου μιὰ παράδοση ξεκινᾷ κάποτε ἀπὸ τὸ ἀπλὸ ἐπεισόδιο γιὰ νὰ προσλάβει μὲ τὴν πάροδο τοῦ χρόνου πολυσύνθετο καὶ δυσερμηνευτο σχῆμα⁴.

Στὸ *Χρονικὸ τῶν Τόκκων* ὑπάρχουν ἀναφορὲς σὲ γεγονότα πού διαδραματίστηκαν γύρω ἀπὸ τὸν πύργο τῆς Κατοχῆς (κεφ. I, § 17, 18)· ἓνα ἀπόσπασμα ὅμως, (κεφ. III, § 15) μὲ τίτλο *Φαλτζία*⁵ τῆς Κατοχῆς, ἀναφέρεται ἀποκλειστικά σὲ ὀρισμένο ἱστορικὸ γεγονός καὶ παρέχει σημαντικὰ στοιχεῖα γιὰ τὸ θέμα πού μᾶς ἀπασχολεῖ. Ὁ ποιητὴς περιγράφει ἐδῶ μὲ λεπτομέρειες κάποιον κατόρθωμα τοῦ Καρόλου Α' Τόκκου σὲ βάρους τοῦ Πέτρου Σπάτα, Ἀλβανοῦ ἄρχοντα τῆς Κατοχῆς στὰ χρόνια τῆς κυριαρχίας τοῦ Σγούρου Μπούα Σπάτα στὸ Ἀγγελόκαστρο⁶.

1. Μελετίου, Μητροπολίτου Ἀθηνῶν (1661 - 1714), *Γεωγραφία παλαιὰ καὶ νέα*, ἐκδ. β' ὑπὸ Ἀνθίμου Γαζῆ, τόμ. 2, Βενετία 1807, σ. 272.

2. Διον. Πύρρου, *Περιήγησις τῆς Ἑλλάδος καὶ πόλεμοι αὐτῆς ἀρχαῖοι καὶ νεώτεροι*, χειρόγραφο στὰ Γενικά Ἀρχεῖα τοῦ Κράτους, Ἀρχεῖα Γιάννη Βλαχογιάννη, τόμ. 1, φ. 570^v (βλ. Τὰ περιεχόμενα τῶν Γενικῶν Ἀρχείων τοῦ Κράτους, τόμ. 3, Ἀθῆναι 1975, σ. 365, ἀριθ. χφ 51).

3. Διον. Μιτάκη, Κατοχιανά, περιοδ. *Νισχώρι*, περιοδ. Β', ἔτος Ε', τεύχ. 42, Νοέμ. - Δεκ. 1974, σ. 135· πρβ. τοῦ ἴδιου, *ΑΙΕΕ* τόμ. 3, σσ. 1083 - 1084.

4. Γιὰ τὰ θέματα αὐτὰ βλ. πρόχειρα: D. B. Oeconomides, *Légendes populaires neohelléniques sur les chateaux en ruines*, Actes VIII Réunion Scientifique (*Πεπραγμένα Διεθνῆς Ἰνστιτούτου Φροντίων*) Ἀθῆναι 1968, σσ. 51 - 54· πρβ. Const. Romeos, *Folklore of the greek castles*, ὁ. π., σσ. 157 - 160 καὶ G. Spyridakis, *Volkserzählungen über Festungen und Burgen im griechischen Inselraum*, ὁ. π., σσ. 193 - 195· πρβ. σσ. 196 - 197.

5. *Φαλτζία*: «tranello, beffa» (*Χρονικὸ τῶν Τόκκων*, σ. 573): παγίδα, πλεκτάνη, καταστροφή. Ἀπὸ τὸ λατιν. falsare, βλ. Du Cange, *Glossarium mediae et infimae Latinitatis*, τόμ. 2 (ἀνστ. ἀπὸ τὴν ἐκδ. 1833 - 1887), Graz 1958, σ. 406. Πρβ. *φάλασμα*, *φάλασέω*, *φάλασος*, G.W. H. Lampe, *A Patristic Greek Lexikon*, Oxford 1972³, σ. 1470· *φαλτασία*, K. Mitsakis, *Der byzantinische Alexanderroman nach dem codex Vindob. theol. gr. 244* (Miscellanea Byzantina Monacensia, 7), München 1967, σ. 65, στ. 10· *φαλοσία*, (Θησῆς) *Θησεὸς καὶ γάμοι τῆς Ἐμήλιας*, Βενετία 1529, Δ 80², Ζ 40⁸. Εὐχαριστίες ὀφείλω στὸν καθηγητὴ κ. Ἐ. Κριεῖζ πού μου ἐπέτρεψε νὰ χρησιμοποιήσω τὸ ἀρχεῖο τοῦ Λεξικοῦ τῆς Μεσαιωνικῆς Ἑλληνικῆς Δημόδοις Γραμματείας.

6. Βλ. *Χρονικὸ τῶν Τόκκων*, σ. 537, 540, 588 - 589 καὶ 608. Σύντομη ἱστορία τοῦ Ἀγγελόκαστρου δημοσίευσε ὁ Ἀν. Κ. Ὀρλάνδος, Τὸ φρούριον τοῦ Ἀγγελόκαστρου, *ΑΒΜΕ* 9 (1961) 54 - 63, ὅπου καὶ ἡ παλαιότερη βιβλιογραφία. Βλ. καὶ παρακάτω, σ. 318 σημ. 3.

Ένας άπεσταλμένος του δούκα Καρόλου, με τὸ ὄνομα Φίλιππος, προσποιεῖται ὅτι διαφώνησε με τὸν ἀφέντη του καὶ παρουσιάζεται στὴν Κατοχὴ γιὰ νὰ ἐκμισθηρευτεῖ τάχα τὰ πολεμικὰ σχέδια τῶν Τόκκων στὸν παλιὸ του φίλο, τὸν Πέτρο. Στὴν Κατοχὴ τὸν δέχονται με μεγάλες τιμὲς καὶ πολλὴ οἰκειότητα. Οἱ δύο «φίλοι» μάλιστα γίνονται καὶ κουμπάροι¹. Ὁ Φίλιππος ὁμως δὲ λησιμονᾷ τὴν ἀποστολὴ του. Μετὰ τὸ πρόσχημα τῆς ἐπιθυμίας νὰ παρακολουθήσει ἀπὸ ψηλά, ἀπὸ τὸν πύργο, τὸ κινήγι τοῦ Πέτρου ἐξαπατᾷ κάποια μέρα τὴ γυναίκα τοῦ Σπάτα, τὴν κλείνει στὸ κάτω μέρος τοῦ πύργου² καὶ ἔτσι κυριεύει με δόλο τὸ ὄχυρό. Οἱ ἄνθρωποι τοῦ Πέτρου ἀντιδρῶν στὴν ἀνανδρὴ συμπεριφορὰ τοῦ Φράγκου· ἀλλὰ μάταια. Τότε καταφθάνει με ἐνισχύσεις ἓνα πλοῖο τῶν Τόκκων, γιὰ νὰ ὀλοκληρωθεῖ ἡ κατὰκτηση τῆς Κατοχῆς.

Ἡ πρώτη σκέψη ποὺ ἔρχεται στὸ νοῦ τοῦ μελετητῆ εἶναι τὸ εὐλογο ἐρώτημα μήπως ὁ πύργος ποὺ σώζεται σήμερα καὶ ἐκεῖνος ποὺ μνημονεύεται στὸ Χρονικὸ εἶναι δυνατὸ νὰ ταυτιστοῦν. Ἡ ταύτιση αὐτὴ βοηθᾷ βέβαια, κοντὰ στὴ διήγησή, νὰ κατανοήσουμε πολὺ παραστατικότερα τὰ γεγονότα. Εἶναι ἀνάγκη λοιπὸν νὰ στραφοῦμε στὴν ἐξέταση τοῦ ἀρχιτεκτονήματος, στὸ ὁποῖο ἄλλωστε δὲ δόθηκε ἰδιαίτερη προσοχή.

Ὁ πύργος: Τὸ μνημεῖο, καθὼς ὑψώνεται στὴν περίοπτη γεωγραφικὴ θέση τῆς κορυφῆς τοῦ λόφου, δεσπόζει στὴ γύρω περιοχὴ. Ἀπὸ ἀρχιτεκτονικὴ ἄποψη πρόκειται γιὰ ἓνα τετράγωνο κτίριο (εἰκ. 3) ποὺ τὸ μῆκος τῆς κάθε πλευρᾶς του φτάνει ἐξωτερικὰ τὰ 6.50 μ. Εἶναι οἰκοδομημένο με ἀργούς λίθους, στοὺς ἀρμούς τῶν ὁποίων παρεμβάλλονται ἀφθονα κεραμιδία καὶ ἀσβεστοκονίαμα. Στὶς τέσσερις γωνίες χρησιμοποιήθηκαν ὡς γωνιόλιθοι ἐπεξεργασμένοι λιθόπλινθοι. Ψηλά, στὸ ὕψος τῶν 5 περίπου μέτρων ἀπὸ τὸ ἔδαφος, ὑπάρχουν στοὺς τοίχους τέσσερα τοξωτὰ ἀνοίγματα, ἓνα στὸ κέντρο τῆς κάθε πλευρᾶς τοῦ κτιρίου. Τὸ ὕψος τοῦ νότιου καὶ τοῦ δυτικοῦ, ποὺ σώζονται κάπως καλύτερα σήμερα, φτάνει στὰ 2.30 μ. καὶ τὸ πλάτος τῶν τριῶν (N, Δ, Β) κυμαίνεται ἀπὸ 1.45 - 1.55 μ. Τὸ ἀνατολικὸ ἀνοίγμα ἔχει μεγαλύτερο πλάτος (2 μ., βλ. εἰκ. 4) καὶ διατηρεῖ ἓνα μέρος ἀπὸ τὸ νότιο σταθμὸ του· χρησίμευσε προφανῶς ὡς θύρα εἰσόδου στὸν πρώτο ὄροφο τοῦ κτηρίου.

Ἡ ὀροφή, ποὺ διαιροῦσε ὀριζόντια τὸν πύργο ἐσωτερικὰ σὲ δύο μέρη, ἔχει καταστραφεῖ. Ὁ ἐσωτερικὸς χῶρος, ποὺ γράφει καὶ αὐτὸς σὲ ὀριζόντια τομῆ-κάτοψη τετράγωνο με πλευρὰ 3.90 μ., εἶναι γεμισμένος με οἰκοδομικὸ ὕλικὸ ποὺ κατέρρευσε ἀπὸ τὰ ἀνώτερα μέρη τοῦ πύργου, μετὰ τὴν καταστροφὴ τῆς στέγης τοῦ οἰκοδομήματος. Μετὰ τὴν καταστροφὴ αὐτὴ καὶ τίς φθορὰς ποὺ ὑπέστη τὸ μνημεῖο ἀπὸ τίς διάφορες—ἀκούσιες ἢ σκόπιμες—ἐπεμβάσεις ἰδιωτῶν δυσκολεύεται ὡς ἓνα σημεῖο ἡ ἀποκατάσταση τῶν ἐπιμέρους μορφῶν του. Στὸ διατηρημένο οἰκοδόμημα διακρίνουμε: α) ἓνα διαμέρισμα (κάτω) κλειστὸ καὶ σκοτεινὸ, ποὺ ἔχει ὕψος πέντε περίπου μέτρα ἀπὸ τὸ σημεῖο τῆς ἐπιφανείας τοῦ ἐδάφους· β) δευτέρου (ἐπάνω) διαμέρισμα, φωτιζόμενο με τὰ τέσσερα ἀνοίγματα ποὺ χρησίμευαν προφανῶς

1. Ἀναφορὰ τοῦ μοτιβου τῆς ἐξαπατήσεως διὰ μέσου τῆς συντεχνίας γίνεται καὶ στὸ *Στρατηγικὸν τοῦ Κεκαυμένου* (11ος αἰ.), βλ. G. G. Litavrin, *Sovety i rasskazy Kekavmena* (Cecaumeni consilia et narrationes), Moskva 1972, σ. 172, στ. 4 - 9. Βλ. ἐπίσης στὸ *Χρονικὸ τῶν Τόκκων* τοὺς στίχους 840 - 852.

2. Εἶναι πολὺ πιθανὸ ὁ θρύλος τῆς βασιλισσας, ποὺ διατηρήθηκε στὴν τοπικὴ παράδοση γιὰ τὸν πύργο, νὰ βασίζεται στὸν πυρήνα τοῦ ἱστοικοῦ αὐτοῦ γεγονότος.



Εικ. 3. Νοτιοδυτική άποψη του πύργου

και ως παρατηρητήρια τῶν βιγλατόρων. Ἄς προστεθεῖ τέλος ὅτι στὸ δεύτερο διαμέρισμα ὁ χώρος ἦταν διαθέσιμος και γιὰ τὴ διαμονὴ προσωπικοῦ, ἐνῶ ἡ θύρα εἰσόδου ἀνοίγεται στὸ ὕψος τοῦ πρώτου ὀρόφου γιὰ λόγους ἀσφαλείας.

Τὰ ἀνοίγματα, μετὴ μορφὴ ποὺ ἐμφανίζονται σήμερα, ὑποδηλώνουν ὅτι κάποια ἐπένδυση τὰ διακοσμοῦσε ἀρχικὰ, γιὰ νὰ ἀφαιρεθεῖ ἀργότερα τὸ ὑλικὸ τῆς και νὰ χρησιμοποιηθεῖ σὲ ἄλλες κατασκευές ἀπὸ τοὺς περιοίκους. Στὸ βόρειο και τὸ ἀνατολικὸ ἀνοίγμα οἱ ρωγμὲς συντέλεσαν ὥστε νὰ διαλυθεῖ ἡ τοιχοποιία πάνω ἀπὸ τὰ τόξα και νὰ παρουσιάζονται τῶρα ἀποχωρισμένα τὰ δύο μέρη τῶν τοίχων τοὺς ὁποίους διατρυποῦσαν τὰ ἀνοίγματα.

Μιὰ παραλληλόγραμμη μακρόστενη κόγχη, ποὺ ἀνοίγεται στὸ πάχος τοῦ τοίχου νοτιότερα ἀπὸ τὴ θύρα εἰσόδου στὸ ἄνω διαμέρισμα τοῦ πύργου, ἔχει σχέση προφανῶς μετὰ τὰ συστήματα ἀμυνας και προστασίας τῆς θύρας ἀπὸ ἐχθρική παραβίαση¹. Ἡ κόγχη ἔχει πλά-

1. Ἡ κατακόρυφη βάρυνση πλάι στὸ ἀνατολικὸ ἀνοίγμα ἀνῆκε προφανῶς σὲ σύστημα τοποθετήσεως καταχύστρας (ζεματίστρας)· τοῦτο ἀποτελεῖ βásiμη ἔνδειξη ὅτι ἡ κατασκευὴ τοῦ πύργου πρέπει νὰ ἔγινε μετὰ τὸ πέρασμα τῆς περιοχῆς στὰ χέρια τῶν Φράγκων (τέλη 13ου-ἀρχὲς 14ου αἰ.), ἐπειδὴ οἱ καταχύστρες κατὰ τὴν ἀποψη τοῦ Ὁρλάνδου «ἔχουσιν ἀσφαλῶς φραγκικὴν προέλευσιν», *Μοναστηριακὴ Ἀρχιτεκτονικὴ*, Ἀθῆναι 1958², σ. 84.



Εἰκ. 4. Νοτιοανατολική ἄποψη τοῦ πύργου

τος 0.90 μ. καὶ καταλαμβάνει σὲ μήκος ὀλόκληρο τὸ ὕψος τοῦ διατηρημένου τμήματος τοῦ πρώτου ὀρόφου (βλ. εἰκ. 4.).

Ὁ περίβολος: Στὴ ΝΔ γωνία τοῦ πύργου ἐφάπτεται τοῖχος (πάχους 1.60 μ. στὴν ἀρχή του) ποὺ ἀνήκει σὲ συγκρότημα ὀχυρωματικοῦ περιβόλου. Τὴν ἔκταση καὶ τὴν κατεύθυνση τοῦ περιβόλου αὐτοῦ μποροῦμε νὰ παρακολουθήσουμε ἀπὸ τὰ ὑπολείμματα τῆς τοιχοδομίας ποὺ διατηροῦνται σήμερα νότια καὶ ἀνατολικά κυρίως ἀπὸ τὸν πύργο. Ἔτσι ὁ τοῖχος, σχηματίζοντας καμπὴ κοντὰ στὴ ΝΔ γωνία τοῦ πύργου, ἀνοίγεται μὲ γωνία 110° περίπου πρὸς τὰ ΝΑ. Μετὰ ἀπὸ τὴν ἀπόσταση τῶν 2.10 μ. εὐθείας κατασκευῆς παρουσιάζει διαλυμένο ἓνα τμήμα 1.70 μ. καί, μειώνοντας τὸ πάχος του (0.76 μ.), κατευθύνεται πρὸς τὰ ἀνατολικά σὲ μήκος 5.10 μ. Στὸ σημεῖο αὐτό, σχηματίζοντας γωνία ποὺ ἀπέχει 5.55 μ. ἀπὸ τὴ ΝΑ γωνία τοῦ πύργου, εὐθειάζεται γιὰ λίγο (2.20 μ.) καὶ στὴ συνέχεια, ἀκολουθώντας τὴ φυσικὴ διαμόρφωση τοῦ βράχου, προχωρεῖ 9 μ. πρὸς Α. Ἀκολουθῶς, διαγράφοντας σὲ κάτοψη ἓνα Γ, ποὺ ἡ ὀριζόντια κεραία του ἐνώνεται ἀριστερὰ μὲ τὸν προηγούμενο τοῖχο καὶ ἡ δεξιὰ χάνεται μὲ κατεύθυνση πρὸς Β στὸ ἔδαφος, προχωρεῖ 2.50 μ. πρὸς Α καὶ ὕστερα κάμπτεται 90° πρὸς Β, διατρέχοντας μίαν ἀπόσταση 10 μ. στὸ φυσικὸ βράχο. Ἀπέναντι ἀπὸ τὴ ΒΑ γωνία τοῦ πύργου ἄλλος τοῖχος μὲ συνολικὸ μήκος 8 μ., ποὺ ἀποτελεῖ τὴ βάση ἐνδὸς

νοητοῦ ἰσοσκελοῦς τριγώνου μὲ κορυφή τῆ ΒΑ γωνία τοῦ πύργου καὶ πλευρὲς μήκους 14.50 μ., δένεται στὴν προηγούμενη τοιχοποιία. Ἀπὸ τὴν ἄκρη τοῦ τελευταίου τοίχου ἡ τοιχοποιία συνεχίζεται πρὸς Δ καὶ χάνεται, μετὰ τὴν ἀπόσταση τῶν 2.50 μ., στὴν ἐπίκλιση τοῦ ἐδάφους. Ἀπὸ τὸ σημεῖο αὐτὸ εἶναι ἀδύνατο πιά νὰ παρακολουθήσουμε τὸ σχέδιο τῆς τοιχοποιίας τοῦ περιβάλλου. Πάνω στὸν τοῖχο, ποὺ φαίνεται νὰ χάνεται στὴν ἐπίκλιση, χτίστηκαν ἀργότερα ἀπὸ ἰδιώτες οἰκοδομήματα ποὺ ἀλλοίωσαν τὴ διαμόρφωση τοῦ ὀχυρωτικοῦ συγκροτήματος. Τὸ ἴδιο συνέβη καὶ στὸ χῶρο ποὺ βρίσκεται πίσω ἀπὸ τὴ δυτικὴ πλευρὰ τοῦ πύργου μὲ τὴν ἐγκατάσταση τοῦ συστήματος τῶν ὑδροδεξαμενῶν τῆς κοινότητας σ' αὐτὸ τὸ σημεῖο.

Μὲ τὴ διάταξη τοῦ ἀναλημματικοῦ - ὀχυρωματικοῦ περιβάλλου διαμορφώνεται ἕνα πλάτωμα 250 περίπου τετραγωνικῶν μέτρων μπροστὰ στὴν ἀνατολικὴ πλευρὰ τοῦ πύργου. Μέσα σ' αὐτὸν τὸν περίβολο, ἂν κρίνουμε ἀπὸ τὰ ὑπολείμματα τῶν κατασκευῶν ποὺ διαγράφονται στὸ ἔδαφος, θὰ πρέπει νὰ συμπεράνουμε ὅτι ὑπῆρχαν πιθανῶς κτήρια¹ γιὰ τὴ διαμονὴ καὶ τὴν προστασία τοῦ προσωπικοῦ, ποὺ εἶχε καθήκοντα νὰ ἐπιβλέπει κυρίως στρατιωτικὲς κινήσεις στὸν κάμπο καὶ εἰδικότερα νὰ ἐλέγχει τὴ διάβαση τοῦ γειτονικοῦ ποταμοῦ στὸ σημεῖο ποὺ τὸ στένεμα τοῦ Ἀχελώου δημιουργοῦσε εὐνοϊκὲς προϋποθέσεις γιὰ μιὰ εὐκολὴ διάβαση στρατιωτικῶν τμημάτων.

Γενικὴ χρονολόγηση: Τὰ στοιχεῖα τῆς οἰκοδομικῆς τεχνικῆς τοῦ κτηρίου, ποὺ ἀποτελοῦν καὶ τὰ μόνια ἀρχαιολογικὰ δεδομένα γιὰ τὴν ἀντιμετώπιση τῶν χρονολογικῶν ζητημάτων τοῦ μνημείου, προδίδουν γενικὰ ἕνα χαρακτήρα ὑστεροβυζαντινοῦ οἰκοδομήματος. Ἡ τοιχοδομία του, ἀπὸ ἀργούς λίθους καὶ ἄφθονα κεραμιδία ποὺ δένονται μὲ ἰσχυρὸ ἀσβεστοκονίαμα, θυμίζει τὴν τεχνικὴ ποὺ συνηθίζεται στὴν ἐποχὴ τῶν Παλαιολόγων². Στις ἐξωτερικὲς ἐπιφάνειες τοῦ μνημείου, ἂν καὶ ἀπουσιάζει ἔστω καὶ ἡ ὑποτυπώδης κεραμοπλαστικὴ διακόσμηση, παρατηρεῖται κάποια ἐπιμέλεια στὴν κατασκευή. Ἡ χρῆση τῶν κεραμιδιῶν ποὺ παρεμβάλλονται στοὺς ἄρμους ὑποδηλώνει ὅτι ἡ τεχνικὴ δὲν ἀπομακρύνεται ἀπὸ τοὺς συνηθισμένους τρόπους τοιχοποιίας ποὺ ἐφαρμόζει ἡ βυζαντινὴ ὀχυρωτικὴ τέχνη γύρω στὰ μέσα ἢ στὸ β' μισό τοῦ 14ου αἰώνα³. Ἡ ἀφθονία τῶν κεραμιδιῶν, ποὺ συναντοῦμε σὲ εὐρύτερη κλίμακα καὶ καλύτερη διατήρηση στὴ βόρεια πλευρὰ τοῦ κτηρίου, ἐπιβεβαιώνει

1. Ἡ «ἐκτεταμένη πολλὰ» ἀποθήκη ποὺ ἀναφέρεται στὸ πολὺ μεταγενέστερο ἔγγραφο τῶν Γενικῶν Ἀρχείων τοῦ Κράτους (βλ. Κ. Σ. Κώνστα, *Ἡ Κατοχή*, σ. 41) εἶχε ἴσως σχέση μὲ τὰ ἐρείπια τῶν οἰκοδομημάτων. Γιὰ τὴν παρακολούθηση τῶν κτηριακῶν ὑπολειμμάτων ἀπαιτεῖται βέβαια ἀνασκαφικὴ ἔρευνα ποὺ θὰ καθόριζε ἀκριβέστερα τὴ διάταξη τῶν κατασκευῶν γύρω ἀπὸ τὸν πύργο. Ἀνάλογη ἔρευνα θὰ ἔδειχνε ἐπίσης ἂν κάτω ἀπὸ τὸν πύργο ὑπάρχει κιστέρνα, γιὰτὶ, ὅπως εἶδαμε, ἡ ἐπιχωμάτωση καλύπτει τὸν ἐσωτερικὸ χῶρο ὡς τὸ ὕψος τοῦ ὀρόφου.

2. Βλ. Ἄ. Ευγγουπόλου, *Τὰ μνημεῖα τῶν Σερβίων*, Ἀθήναι 1957, σσ. 22 - 23.

3. Ἡ χρῆση κεραμιδιῶν στοὺς ἄρμους ἀντικαθιστᾷ τὴ συνηθισμένη χρῆση τῶν πλίνθων στὰ ἴδια σημεῖα. Ἡ προχειρότητα ὅμως αὐτοῦ τοῦ τρόπου τοιχοποιίας μπορεῖ νὰ χαρακτηριστεῖ ὡς προχωρημένη μορφή τοιχοδομίας καὶ νὰ τοποθετηθεῖ χρονολογικὰ σὲ μιὰ ἐποχὴ ποὺ ἀκολουθεῖ τὴν ἀκμὴ τῆς ἀρχιτεκτονικῆς τοῦ δεσποτάτου τῆς Ἡπείρου.

ὅτι ἡ κατασκευὴ τοῦ πύργου τῆς Κατοχῆς πρέπει νὰ τοποθετηθεῖ γενικὰ στὴ χρονικὴ περίοδο πού καλύπτει τὸ β' μισό τοῦ 14ου αἰώνα.

Τὸ μνημεῖο τῆς Κατοχῆς παρουσιάζει ἐξωτερικὰ τὰ χαρακτηριστικὰ τῶν ἄλλων ἀνάλογων φρουριακῶν κτισμάτων τῆς ἐποχῆς¹. Οἱ τοῖχοι ὑψώνονται μὲ ἐλαφριά—σχεδὸν ἀνεπαίσθητη—κλίση πρὸς τὸ ἐσωτερικὸ (σκάρπα), ἐνῶ οἱ ἐπιφάνειες τῶν ὀψεων εἶναι ἀδιάθρωτες καὶ διακόπτονται μόνο στὰ σημεῖα τοῦ ὕψους τῶν ἀνοιγμάτων τῶν τεσσάρων πλευρῶν. Τὸ σύνολο στὴ σημερινή του κατάσταση, πέρα ἀπὸ τὴν ἀρχαιοπρέπειά του, δὲν παρουσιάζει τὴν ἐπιβλητικότητά καὶ τὸ μεγαλεῖο ὀρισμένων ὁμοειδῶν κατασκευῶν οὔτε διακρίνεται γιὰ τὴν ἰδιαίτερη «καλλιτεχνικὴ ἀξία» πού συνηθιζόταν δίπλα στὴν «πρακτικὴ χρησιμότητα» τέτοιων ὀχυρωματικῶν ἔργων στὸ Βυζάντιο².

Ἡ ἀκριβέστερη ἀνταπόκριση τῶν περιγραφῶν τοῦ κειμένου μὲ τὰ πράγματα μὲ ὀδηγεῖ στὸ συμπέρασμα ὅτι τὸ μνημεῖο πού περιέγραφα καὶ τὸ ἱστορικὸ μνημεῖο πού ἀναφέρεται στὸ *Χρονικὸ τῶν Τόκκων* πρέπει νὰ ταυτιστοῦν. Τὴν ἄποψη αὐτὴ ἐνισχύουν οἱ ἀκόλουθες παρατηρήσεις:

α) Ἡ ἐπιτόπια μελέτη τῆς τοπογραφικῆς καταστάσεως ἀποδεικνύει ὅτι τὸ σημεῖο στὸ ὁποῖο βρίσκεται ὁ διατηρημένος πύργος ταυτίζεται μὲ τὴν κορυφὴ τοῦ λόφου τῆς Κατοχῆς, πού βρίσκεται πολὺ κοντὰ στὸν Ἀχελῷο καὶ ἀκριβῶς ἀπέναντι καὶ πάνω ἀπὸ τὸ στένεμα τοῦ ποταμοῦ. Στὸ κείμενο τοῦ Χρονικοῦ συναντοῦμε συχνὰ τὸ ἐπίρρημα *ἀπάνω* (στ. 883, 886, 889, 900, 920) στὴ φράση *ἀπάνω εἰς τὸν πύργον* καὶ πρὸ παντὸς διαπιστώνουμε τὴν ἀντίθεση πού δημιουργεῖται στὸν παραλληλισμὸ τῶν στίχων 874 καὶ 905, ὅπου τὰ ἐπιρρήματα *κάτω* καὶ *ἀπὸ κάτω* προσδιορίζουν τὴν ψηλότερη θέση τοῦ πύργου, δηλ. τὴ συνηθισμένη σὲ ἀνάλογες περιπτώσεις ἀπὸ τὴ φύση τῆς ὀχυρῆ τοποθεσίας τῆς κορυφῆς τοῦ ὑψώματος. Πολὺ παραστατικὰ ἀποδίδεται ἡ θέση τοῦ πύργου μὲ τὸ στίχο 874 πού ἀναφέρεται στὴ δυνατότητα προσεγγίσεως τῆς γαλιότας τοῦ δούκα Καρόλου· ἀπὸ τὸ στίχο αὐτὸ διαφαίνεται ὅτι τὸ ὄχυρό δὲν ἀπεῖχε πολὺ ἀπὸ τὸ σημεῖο πού κυλᾷ τὸ ρεῦμα τοῦ Ἀχελῷου: ἦταν πάνω ἀπὸ τὸ ποτάμι.

β) Ἡ μοναδικὴ περιγραφικὴ τοπωνυμία στὸν πύργο, πού διατηρήθηκε ἀπὸ τὴν παράδοση καὶ ἀκούγεται μέχρι σήμερα μεταξύ τῶν κατοίκων τῆς Κατοχῆς, διασφαλίζεται καὶ μὲ τὴν ὑπαρξὴ τοῦ κτηρίου. Ἡ περιγραφικὴ αὐτὴ τοπωνυμία μπορεῖ νὰ παραβληθεῖ μὲ τὴ φράση *πύργος αὐτὸς τῆς Κατοχῆς*, πού τὴ συναντοῦμε στὸ *Χρονικὸ τῶν Τόκκων*. Στὴν προηγούμενη φράση ἡ γε-

1. Ἄ. Ευγγουπόπουλου, "Ἐρευναι εἰς τὰ βυζαντινὰ μνημεῖα τῶν Σεργῶν", σ. 11, εἰκ. 3.

2. Βλ. Γ. Μπακαλάκη, Πύργος ὑπέρκαιος, *Προσφορά εἰς Στίλπωνα Π. Κυριακίδη* (Ἑλληνικά, παράρτημα 4), Θεσσαλονίκη 1953, σ. 502.

νική τῆς Κατοχῆς εἶναι, ἀπὸ συντακτικὴ ἀποψη, γενικὴ ἐπεξηγηματικὴ ἢ περιγραφικὴ ποὺ ὑπάγεται στὴ γενικὴ τοῦ περιεχομένου¹. Μὲ τὴ συντακτικὴ δομὴ τοῦ γεωγραφικοῦ ὅρου καὶ τοῦ προσδιοριζόμενου οὐσιαστικοῦ ἀποδίδεται ἡ ὀρισμένη ὀνομασία ποὺ δόθηκε στὸν τόπο. Τὸ ἴδιο τονίζεται περισσότερο καὶ μὲ τὴ χρῆση τῆς ἀντωνυμίας αὐτός, ποὺ λειτουργεῖ μὲ τὴ δεικτικὴ σημασία γνωστοῦ πράγματος ταυτισμένου στὸ νοητὸ δείξιμο². Ὁ γεωγραφικὸς ὅρος (Κατοχὴ) καὶ τὸ προσδιοριζόμενο οὐσιαστικὸ (πύργος) συνυφαίνονται στὴν ψυχολογία τοῦ λόγου σὲ μιὰ «σημαντικὴ» λειτουργία, καθὼς τὸ χαρακτηριστικὸ γνώρισμα τοῦ χώρου (ὁ πύργος) δένεται μὲ τὸν ἴδιο τὸν χώρο καὶ δημιουργεῖ τὴν περιγραφικὴ τοπωνυμία.

γ) Ὅρισμένα στοιχεῖα ἀπὸ τὶς περιγραφές, ποὺ ὑπάρχουν μέσα στὸ κείμενο τοῦ Χρονικοῦ καὶ ποὺ ἀναφέρονται στὸ ἴδιο τὸ μνημεῖο, ἀνταποκρίνονται ἀπόλυτα στὴν πραγματικὴ κατάσταση τῆς ἀρχιτεκτονικῆς κατασκευῆς τοῦ διατηρημένου κτηρίου, τὶς ἐπιμέρους μορφές καὶ τὴ διαμόρφωση τοῦ χώρου γύρω του. Ἡ λέξη πάτος (στ. 898) δηλώνει τὸν κλειστὸν χώρον τοῦ πύργου³. Ἐνας τέτοιος χώρος ὑπάρχει, ὅπως εἶδαμε, στὸ οἰκοδόμημα. Σὲ ἄλλο σημεῖο τοῦ κειμένου (στ. 886 - 896) ὁ ἀπεσταλμένος τοῦ Καρόλου Α' Τόκκου, ἐνῶ βρίσκεται πάνω στὸν πύργον μὲ τὴ σύζυγον τοῦ Πέτρου καὶ ἄλλα δύο ἄτομα ἀπὸ τὸ προσωπικὸ τοῦ Σπάτα, μὲ κάποιο πρόσχημα καταφέρνει νὰ ἀπομακρύνει τὰ δύο πρόσωπα καὶ νὰ κλειδώσει ἀπὸ μέσα τὴν πόρτα τοῦ πύργου, ποὺ βρισκόταν ψηλὰ σὲ κάποιον ὄροφον τοῦ κτηρίου. Ἀνάλογη θύρα βλέπουμε νὰ ὑπάρχει ψηλὰ, στὸ ἀνατολικὸ ἀνοιγμα τοῦ ὀρόφου, στὸ κτήριο. Ἄλλος στίχος (891) ὑποδηλώνει ὅτι στὸν πύργον ἀπὸ τὸν πύργον ὑπῆρχε προφανῶς κάποιος περίβολος (κουλούρι) σὰν αὐτὸν ποὺ παρακολουθοῦμε σήμερα στὰ ὑπολείμματα τῆς τοιχοδομίας ποὺ περιγράψαμε. Τέλος, τὸ κείμενο τοῦ Χρονικοῦ μᾶς πληροφορεῖ (στ. 207-208, 922-923) ὅτι στὸν πύργον, ποὺ ἦταν τὸ τελευταῖον ἀμυντήριον τοῦ καστελλιοῦ, ὑπῆρχε φρουρὰ μὲ ἀποστολὴ τὴν ἐπαγρύπνηση γιὰ τὴν ἀσφάλεια τοῦ τόπου. Ἰχνη ἀπὸ τὶς κατασκευὲς τοῦ συγκροτήματος ποὺ στέγαζε τὸ στρατιωτικὸ ἀπόσπασμα διαγράφονται στὸ πλά-

1. Βλ. Ἄχ. Α. Τζαρτζάνου, *Νεοελληνικὴ Σύνταξις (τῆς κοινῆς Δημοτικῆς)*, τόμ. 1, Ἀθήναι 1946², σ. 109 (§ 67, 1ε').

2. *Νεοελληνικὴ Γραμματικὴ (τῆς Δημοτικῆς)*, Ἀθήναι, 1941, σ. 295 (§ 754 α).

3. «Ἐς τὸν πάτον» ἀρσ. ὁ πάτος: «τὸ κατώτατον μέρος, ἢ βᾶσις, τὸ χαμηλότερον σημεῖον», Δ. Δημητράκου, *Μέγα λεξικὸν τῆς ἐλληνικῆς γλώσσης*, τόμ. 7, λ. πάτος. Γιὰ τὴ σημασίαν τῆς λέξεως στὴν ἀρχιτεκτονικὴ βλ. Ἄν. Κ. Ὀρλάνδου, *Ἡ ξυλόστεγος παλαιохριστιανικὴ βασιλικὴ τῆς μεσογειακῆς λεκάνης*, τόμ. 2, Ἀθήναι 1952, σ. 257 καὶ σημ. 3· πρβ. τοῦ ἴδιου, *Quelques notes complémentaires sur les maisons paléologiques de Mistra, Art et Société à Byzance sous les Paléologues*, Venise 1971, σ. 75 καὶ σημ. 9 - 10.

τωμα, κοντά στον περίβολο, μπροστά στον έρειπωμένο πύργο τής Κατοχής.

"Αν ή άκριβέστερη χρονολόγηση του πύργου τής Κατοχής δέν είναι εκ των πραγμάτων έφικτή, ή άκριβής άνταπόκριση των περιγραφικών στοιχείων του Χρονικού των Τόκκων στην κατάσταση του διατηρημένου κτηρίου που παρακολουθήσαμε οδηγεί, νομίζω, στο συμπέρασμα ότι ο λόγος του Χρονικού αναφέρεται στο ιστορικό μνημείο. Στο συμπέρασμα τούτο συνηγορούν και τά άρχαιολογικά δεδομένα του κτηρίου.

Μπορεί λοιπόν να θεωρηθεϊ ως terminus ante quem για την ύπαρξη του πύργου τής Κατοχής ή χρονολογία των ιστορικών γεγονότων που μνημονεύονται στο κείμενο του Χρονικού και πού, κατά την άποψη του Schiró, πρέπει να όριστεϊ το έτος 1400¹. "Ωστε το μνημείο συνδέεται άμεσα με τά ιστορικά γεγονότα του δεσποτάτου τής 'Ηπείρου, όσα διαδραματίζονται μέσα στην ταραχμένη περίοδο που καλύπτει κυρίως το β' μισό του 14ου αιώνα².

Είναι βέβαιο ότι το όχυρό αυτό δέν έξυηρητούσε τίποτ' άλλο παρά τά μέτρα έλέγχου τής διαβάσεως του ποταμού 'Αχελώου στο πιό στενό, εύκολοδιάβατο σημείο. Στο Χρονικό των Τόκκων τονίζεται εύστοχα ή στρατηγική σημασία του χώρου. "Οποιοι έξουσιάζει τον πύργο τής Κατοχής

έχει το πέραμα εύκολον του ποταμού του "Ασπρου
να τρέχη (εις) το 'Αγγελόκαστρον πάντα να το κουρσεύη
(στ. 212 - 213)

Πρέπει λοιπόν να θεωρήσουμε το όχυρό σαν ένα προπύργιο που έξασφάλιζε τά νάτα του μεγαλύτερου κάστρου τής περιοχής, δηλ. του 'Αγγελοκάστρου, του πιό σημαντικού πολιέματος τής έποχής στην περιοχή κι ενός από τά πιό αξιόλογα κάστρα τής δυτικής Στερεάς.

Τό φρούριο του 'Αγγελοκάστρου ιδρύθηκε, κατά την άποψη του 'Ορλάνδου, στον 14ο αιώνα³. "Ενα προπύργιό του, όπως πιστεύω ότι ήταν το όχυρό

1. Τά πολεμικά γεγονότα που αναφέρονται στο Χρονικό των Τόκκων (σσ. 234, 236) προηγούνται από τον πόλεμο τής «Λαμπράς Κυριακής εις το 'Αγγελόκαστρο». 'Ο Schiró τοποθετεί χρονολογικά τά γεγονότα του 'Αγγελοκάστρου γύρω στα 1401/2 (ό.π., σ. 237) και προσδιορίζει το χρόνο τής πρώτης έξστρατείας του Καρόλου Α' Τόκκου προς τά μέρη εκείνα γύρω στο 1400 (ό.π., σ. 138).

2. Για τά γεγονότα αυτά βλ. γενικά: 'Ανδρέου Μουστοξύδου, 'Ελληνομνήμων ή Σύμμικτα 'Ελληνικά, φυλλάδια 1 - 12 (1843 - 1853), άνατ. 'Αθήναι 1965, σσ. 347 - 363, 459 - 579· Γ. Α. Ρωμανού, Περί του Δεσποτάτου τής 'Ηπείρου, Κέρκυρα 1895, άνατ. 1959 (έπιμ. Κ. Δαφνή), σσ. 50 - 58 και Β. Ferjančić, Despoti u Vizantiji i južnoslovenskim zemljama, Beograd 1960, σσ. 58 - 88.

3. 'Ο 'Ορλάνδος τοποθετεί την κατασκευή του κάστρου πριν από το 1400 (ΑΒΜΕ 9, 1961, 63). "Αν συνδυαστεί ή κατασκευή του ναού του άγίου Γεωργίου στο κάστρο, που

τῆς Κατοχῆς, θὰ πρέπει νὰ ἔγινε μετὰ τὴν ὀλοκλήρωση τῆς ὀχυρώσεώς του. Ἔτσι, γιὰ μιὰ μεγαλύτερη προσέγγιση στὴ χρονολόγηση τῆς κατασκευῆς τοῦ πύργου τῆς Κατοχῆς, θὰ πρέπει νὰ ὀδηγηθοῦμε ψηλότερα πρὸς τὸν 14ο αἰ

Στὰ 1339 ὁ Ἰωάννης Πρεάλιμπος κατακτᾷ τὴ Θεσσαλία καὶ τὴν Αἰτωλία, ὑποτάσσοντας τὶς περιοχὲς τοὺς στὴν ὑψηλὴ ἐπικυριαρχία τοῦ κράτη τῆς Σερβίας Στεφάνου Δουσάν. Μετὰ τὸ θάνατο τοῦ Ἰωάννη (1350) ἀρχίζει μιὰ παραγμένη ἐποχὴ στὴ ΝΔ Στερεά, γιὰ νὰ περιέλθει τελικὰ ἡ κυριαρχία στοὺς Ἀλβανοὺς ποὺ εἰσέδυσαν καὶ ἐγκαταστάθηκαν στὴν περιοχὴ τοῦ Ἀγγελοκάστρου. Ἡ δυναμικὴ ἀλλὰ ἄτυχὴ ἐπιχείρηση τοῦ δεσπότη Νικηφόρου Β' στὴ

τοποθετεῖται στὸ τέλος τοῦ 13ου ἢ στὶς ἀρχὲς τοῦ 14ου αἰ. (β.π., σ. 73), μετὰ τὴ διαπίστωση ὅτι αὐτὴ «πρέπει νὰ εἶναι πάντως προγενεστέρα τῆς τοῦ φρουρίου» (β.π., σ. 72), τότε πρέπει νὰ δεχτοῦμε μιὰ χρονολόγηση γιὰ τὸ φρούριον ἀπὸ τὸ β' τέταρτο ὄς τὰ τέλη τοῦ 14ου αἰώνα.

Ἄς σημειωθεῖ ἐδῶ ὅτι ὁ Ὀρλάνδος ἐπισημαίνει ὡς πρώτη μνεία τοῦ Ἀγγελοκάστρου στὶς πηγὲς τὴν ἀναφορὰ του στὸ Livre de la Conquete, ὅπου παραδίδεται ὅτι «ὁ δεσπότης Νικηφόρος (ὁ Α', 1271 - 1296) ἔδωκε τὴν 12ην Ἰουλίου 1294» ὡς προίκα στὴν κόρη του Θάμαρ «τέσσερα τῶν ὀχυρωτάτων φρουρίων τοῦ δεσποτάτου» (Ναυπάκτου, Βλοχοῦ, Ἀγγελοκάστρου, Βονίτσας), βλ. *ABME* 9 (1961) 56 καὶ σημ. 3 - 6. Οἱ βυζαντινὲς καὶ μεταβυζαντινὲς πηγὲς ποὺ μνημονεύονται στὴ σ. 54 σημ. 1 τῆς μελέτης τοῦ Ὀρλάνδου δὲ μετακινοῦν τὴ χρονολογία τῆς πρώτης ἀναφορᾶς τοῦ Ἀγγελοκάστρου. Τὰ κείμενα ὅμως τοῦ Ἰωάννου Ἀποκαύκου μᾶς εἶναι καὶ γιὰ τὸ θέμα τοῦτο πολὺτιμα. Σὲ ἐπιστολὴ του «πρὸς τὸν λογαριαστήν τὸν Δισύπατον κύρ Γεώργιον» ὁ μητροπολίτης τῆς Ναυπάκτου παραπονεῖται: «καὶ τίς ἦν ὁ μακρὸς περὶ τούτων λόγος ἐν τῷ Ἀγγελοκάστρῳ καὶ ἡ ψευδόχαρις ὀμιλία! οὕτω με φιλεῖς; οὕτω με παραλογίζει τὸν ἱερέα, τὸν γέροντα;» βλ. N. A. Bees, *Unedierte Schriftstücke aus der Kanzlei des Johannes Apokaukos des Metropolitzen von Naupaktos (in Aetolien)*, ἐκ τῶν καταλοίπων N. A. Βέη, *Byzantinisch - neugriechische Jahrbücher* 21 (1976) 110, ἀριθ. κειμένου 53. Ἄλλοῦ ὁ ἴδιος μητροπολίτης σὲ ἐπιστολὴ του «πρὸς τὸν κρατοῦντα» ἱκετεύει τὸ Θεόδωρο Κομνηνοδοῦκα τῆς Ἠπείρου: «ἐπανατείνονται δέ μοι παράκλησιν κλῖνον τὸ οὖς σου καὶ εἰσάκουσον τῶν ῥημάτων μου. ὁ τοῦ Ἀγγελοκάστρου καστροφύλαξ ὁ Ταρωνίτης, ὁ ξένος, ὁ παραλελυμένος, ὁ πολλὰ ἐλεηθεὶς ὑπὸ τῆς σῆς βασιλείας, αἰτήσιν δικαίαν αἰτεῖ διὰ τοῦ ἱερέως ἐμοῦ...» (β. π., σ. 128, ἀριθ. κειμένου 69). Στὸ χωρίο γίνεται λόγος γιὰ καστροφύλακα ἀπὸ τὸν οἶκο τῶν Ταρωνιτῶν (βλ. σχετικὰ γιὰ τὴν οἰκογένεια, N. Adoniz, *Les Taronites en Arménie et à Byzance, Byzantion*, τόμ. 9, 1934, 715 - 738, τόμ. 10, 1935, 531 - 532, τόμ. 11, 1936, 21 - 43), μαρτυρία ποὺ προϋποθέτει καὶ τὴ λειτουργία τοῦ κάστρου. Τέλος, γιὰ τὸ Ἀγγελόκαστρο γίνεται λόγος καὶ σὲ ἄλλο ἀπόσπασμα ἐπιστολῆς τοῦ Ἀποκαύκου πρὸς κάποιον μοναχό: «τότε γάρ, εἰ ἐπιζήσω, καὶ εἰς Γοβλάστι καὶ εἰς τὸ Ἀγγελόκαστρον ἐνωθήσομαι σοι...» (N. A. Bees, *Unedierte*, σ. 135, ἀριθ. κειμένου 76).

Ἀπὸ τὶς παραπάνω μαρτυρίες ἡ πρώτη χρονολογεῖται γύρω στὰ 1215 (βλ. σχετικὰ, Ἐ. Βέη - Σεφερλῆ, Προσθήκαι καὶ διορθώσεις, β.π., σ. 202, ἀριθ. κειμένου 53), ἡ δευτέρη στὸν Αὐγουστο τοῦ 1227 (β.π., σ. 214, ἀριθ. κειμένου 69) καὶ ἡ τρίτη κατὰ τὸ Μάρτιο τοῦ 1227 (β.π., σ. 219, ἀριθ. κειμένου 76). Ἐπομένως τὴν ἐποχὴ στὴν ὁποία ἀνάγονται οἱ μαρτυρίες τὸ Ἀγγελόκαστρο ἦταν ὀργανωμένο κάστρο καὶ συνεπῶς πρέπει νὰ μεταφερθεῖ ἀνάλογα ἡ χρονολογικὴ ἔνδειξὴ τῆς «πρώτης» ἀναφορᾶς του.

γνωστή μάχη του 'Αχελώου¹ ενίσχυσε τή δύναμη και τήν έπιρροή τών 'Αλβανών πού, όδηγούμενοι από τόν Κάρολο Θώπια, συλλαμβάνουν και φονεύουν τόν ίδιο τόν Νικηφόρο. Μετά τή διανομή τών κτήσεων του Νικηφόρου Β' από τόν Συμεών Ούρρηση ή νοτιοδυτική γωνία τής Στερεάς περιέρχεται στα χέρια του 'Αλβανού Γκίνου Μπούα Σπάτα, γιού του Πέτρου Μπούα πού είχε καταλάβει από τόν 1354 τόν 'Αγγελόκαστρο. 'Ο δραστήριος 'Αλβανός Γκίνος Μπούας καταλαμβάνει στα 1375 τήν "Αρτα και στα 1378 έπεκτείνει τήν κυριαρχία του στη Ναύπακτο. 'Από τή συμμαχία του Γκίνου Μπούα Σπάτα με τούς Τόκκους δυνάστες τής Κεφαλονιάς ό 'Ορλάνδος συμπεραίνει ότι στα τέλη του 14ου αιώνα τό 'Αγγελόκαστρο, έπομένως και ή γύρω περιοχή, πέρασε στα χέρια τών Βυζαντινών².

Οι ιστορικές αυτές ενδείξεις μάς οδηγούν στο να έπισημάνουμε τόν κίνδυνο πού προβάλλει για τήν πολιορκία του 'Αγγελοκάστρου από τά νοτιοδυτικά. Ήταν ανάγκη ν' αποκλειστεί αυτός ό δρόμος πού έφερε κοντά και πλοία και στρατεύματα έχθρικά³. Δέν αποκλείεται λοιπόν εκείνοι πού φρόντιζαν για τήν ενίσχυση τής άμυνας του 'Αγγελοκάστρου μέσα στο β' μισό του 14ου αιώνα να όργάνωσαν άμυντικά και τήν Κατοχή ιδρύοντας τόν πύργο.

Τόν ίδιο τόν μνημείο, όπως είδαμε, δίνει τήν έντύπωση ύστεροβυζαντινού οικόδομήματος. 'Από τήν άποψη αυτή δέν είναι άστοχο να άποδώσει κανείς τήν κατασκευή του σε ντόπιους τεχνίτες του Δεσποτάτου, όταν στα τέλη του 14ου αιώνα έξουσίαζαν τούς τόπους τους και μάχονταν, με συνείδηση βυζαντινών υπηκόων, έναντίον τής συμμαχίας τών 'Αλβανών με τούς Τόκκους. Τό έργο τους όμως έξυτηρήσε λίγο άργότερα τούς 'Αλβανούς και τούς Τόκκους αντίπαλους, πού ανταγωνίζονται για τήν έπικράτηση στη δυτική Στερεά. 'Ετσι, με τόν πέρασμα τής περιοχής στον ένα ή στον άλλο έπιδρομέα, τόν καστέλλι τής Κατοχής γνωρίζει διαδοχικούς κατόχους⁴, όδυνηρή δοκιμασία για τούς κατοίκους πού ζούν, στην πραγματικότητα, όλη τήν ένταση τών γεγονότων σε μιá κατάσταση έναλλασσόμενης στρατιωτικής κατοχής του τόπου τους.

Μετά τήν κατάληψη του 'Αγγελοκάστρου από τούς Τούρκους⁵ ή Κατοχή έμελε να ακολουθήσει τήν ιστορική μοίρα τών άλλων περιοχών τής ΝΔ Στερεάς.

Θεσσαλονίκη, Πανεπιστήμιο

ΒΑΣΙΑΗΣ ΚΑΤΣΑΡΟΣ

1. Βλ. σχετικά, Rade Mihaljević, Bitka kod Ahelaja, *Zbornik Filozofskog Fakulteta* 11 (1970) 271 - 275 (=μτφρ. Σωτηρίου Κίσσα, 'Η μάχη του 'Αχελώου, 'Επετ. 'Ετ. Στερεοελλαδικών Μελετών 3, 1974, 365 - 371).

2. 'Αν. Κ. 'Ορλάνδου, *ΑΒΜΕ* 9 (1961) 59 - 60.

3. Βλ. *Χρονικό τών Τόκκων*, σ. 236, στ. 204· πρβ. σ. 286, στ. 904.

4. 'Ο. π., σ. 234 § 17, σ. 282 § 25, σ. 298 § 27, σ. 390 § 6· πρβ. σσ. 36, 44, 50, 73, 108, 115, 136, 138.

5. Βλ. P. Schreiner, *Die byzantinischen Kleinchroniken* (Corpus fontium historiae byzantinae, XII/2), τόμ. 2, Wien 1977, σ. 496.

B. KATSAROS, *Contribution à l'histoire et à la topographie du village Katoché de l'Acarnanie.*

La Chronique des Tocco mentionne Katoché en Acarnanie comme une forteresse avec une tour au sommet, près d'un passage du fleuve Achéloos. La recherche topographique sur place a montré que la forteresse de Katoché a partiellement disparu lors de l'alignement des rues du village moderne, mais que la tour byzantine, au sommet de la colline, a été toujours conservée. La description de la tour donnée dans *la Chronique des Tocco*, ainsi que les autres éléments permettant d'identifier le monument décrit avec la tour d'aujourd'hui sont très utiles à la fois pour une datation plus précise du monument et pour la compréhension des événements historiques qui ont eu lieu dans la région vers la fin du XIV^e et le début du XV^e siècles.