

1981

þý — «⁰ ± Ä ¬ Ä · ½ • » » ¬ ' ± » ' Å ¶ ± ½ Ä
þý Á ¿ ' Á ì ¼ ¿ Å æ µ » µ Å Ä ±⁻ ¿ Â £ Ä ± , ¼
þý – É ® Â Ä ¿ Å œ¹ Ç ± ® » § É ½¹ ¬ Ä .

Katsaros, Vasilis

þý • » » · ½¹⁰ ® ™ Ä Ä ¿ Á¹⁰ ® • Ä ±¹ Á µ⁻ ±

<http://hdl.handle.net/11728/6844>

Downloaded from HEPHAESTUS Repository, Neapolis University institutional repository

*Η «ΚΑΤΑ ΤΗΝ ΕΛΛΑΔΑ» ΒΥΖΑΝΤΙΝΗ ΜΟΝΗ ΤΟΥ ΠΡΟΔΡΟΜΟΥ
ΤΕΛΕΥΤΑΙΟΣ ΣΤΑΘΜΟΣ ΤΗΣ ΖΩΗΣ ΤΟΥ ΜΙΧΑΗΛ ΧΩΝΙΑΤΗ*

*ΒΑΣΙΛΗΣ ΚΑΤΣΑΡΟΣ / ΘΕΣΣΑΛΟΝΙΚΗ
(Μέ πίνακες 1-9)*

* Η εργασία αυτή αποτέλεσε το θέμα μιάς ανακοίνωσής μου στο Α' Πανελλήνιο Ιστορικό Συνέδριο που οργανώθηκε από την 'Ελληνική Ιστορική Έταιρεία κι έγινε στις 7/8 Δεκ. 1979 στη Θεσσαλονίκη. Ευχαριστίες οφείλω στον καθηγ. Εύδοξο Θ. Τσολάκη και στους συναδέλφους Σ. Μαυρομάτη-Κατσουγιαννοπούλου, Νίκη Παπατριανταφύλλου-Θεοδορίδη και Δημήτρη Χρηστίδη, που συζήτησαν μαζί μου επιμέρους θέματα από την όλη προβληματική της εργασίας. Στόν αρχαιολόγο Θανάση Παπαζώτο χρωστῶ τήν κάτοψη τοῦ μνημείου (σχέδ. 1) που έκπονήθηκε μέ βάση δικές μου μετρήσεις.

Για τήν ταυτότητα τῆς βυζαντινῆς μονῆς πού ἀναφέρεται ὡς *μονή τοῦ Προδρόμου* σέ ὀρισμένες ἐπιστολές τοῦ Μιχαήλ Χωνιάτη¹, τοῦ Γεωργίου Βαρδάνη² καί τοῦ Ἰωάννου Ἀποκαύκου³, καθὼς καί σ' ἓνα συνοδικό γράμμα τοῦ 1222⁴, εἶχαν προκύψει διάφορα προβλήματα ἀπό τήν ἐποχή ἀκόμη πού ὁ Σπ. Λάμπρος ἐξέδωκε *Τά σωζόμενα* τοῦ Μιχαήλ Χωνιάτη⁵. Ὁ Λάμπρος, σχολιάζοντας τίς σχετικές μαρτυρίες ὅπου κατονομάζεται ἡ μονή, διατύπωνε τήν ἄποψη ὅτι τὰ χωρία ἀναφέρονταν στήν ἐν *Κέω* μονήν τοῦ Προδρόμου, ἥτις καθιδρυθεῖσα ὑπό τινος Κομνηνοῦ ὡς κτίτορος... ὠνομάζετο καί *μονή τοῦ Κομνηνοῦ*⁶· τήν ἴδια μονή θεωροῦσε ὡς μοναδικό καταφύγιο τοῦ Μιχαήλ Χωνιάτη κατά τό διάστημα τῆς ἐξορίας του, μακριά ἀπό τή μητρόπολη τῶν Ἀθηνῶν⁷.

Ὁ Ἀθανάσιος Παπαδόπουλος-Κεραμεύς ἐξέδωκε λίγα χρόνια ἀργότερα μιὰ ἐπιστολή τοῦ Ἰωάννου Ἀποκαύκου πρὸς τόν Μιχαήλ Χωνιάτη στήν ἐπιγραφή τῆς ὁποίας ὑπῆρχε μιὰ πληροφορία γιά τή μετακίνηση τοῦ

1. Βλ. Μιχαήλ Ἀκομινάτου τοῦ Χωνιάτου τὰ σωζόμενα, ἐκδ. Σπ. Π. Λάμπρου, τόμ. Β', Ἀθῆναι 1880 (ἀνατ. Groningen 1968), σ. 332, 5-6: *Ῥάδιον γάρ σοι τοῦτο, ἃ τε καὶ τῶν ἀρχόντων τῆς χώρας ἀγαθὴν ἐχόντων διάθεσιν περὶ τὴν συγγενικὴν αὐτῶν μονὴν τοῦ Προδρόμου*. Βλ. καί σ. 333, ρξη' ἐπιστολή: *Τῷ πανοσιωτάτῳ καθηγουμένῳ τῆς μονῆς τοῦ Προδρόμου κῆρ Μαρτινιανῷ*.

2. V. Vasilievskij, *Epirotica saeculi XIII, Viz. Vrem.* 3, 1896, σ. 258, 11: *Εἰ μὲντοι δεήσει πορευθῆναι τὸν παρόντα καὶ ἐπὶ τὴν τοῦ Προδρόμου σεβασμίαν μονήν, συνεργηθῆναι παραιτῶ, ὡς θάρρος ἔχων οὐκὸν πρὸς τὴν μεγάλην ἀγισσύνην σου...*

3. Ἀθ. Παπαδοπούλου-Κεραμέως, Ἀθηναϊκά ἐκ τοῦ ιβ' καὶ ιγ' αἰῶνος, Ἀρμονία 3, 1902, σ. 285, ἀριθ. 4: *Τοῦ αὐτοῦ πανπερτίμου μητροπολίτου Ναυπάκτου κυροῦ Ἰωάννου τοῦ Ἀποκαύκου ἐπιστολὴ πρὸς τὸν ἀγιώτατον Ἀθηνῶν, τὸν Χωνιάτην, ὅτε ἀπὸ τῆς Κέω ἦλθεν εἰς τὴν ἐν Μουντινίτζῃ μονὴν τοῦ Προδρόμου, κατωτέρω δὲ προβῆναι οὐδόλα ἤθελῃσεν*. Βλ. καί σ. 286, 5: *πὼς ἐκ τῶν πρὸς ἡμᾶς ἀνωτερικῶν πρὸς τὰ κατώτερα ταῦτα τὰς κινήσεις ποιούμενος ἐν τῇ τοῦ Προδρόμου ἐστηρίχθης μονῇ...* S. Pétridès, Jean Apokankos, letters et autres documents néédits, *Izvestija Russkago Archeologiceskago Instituta v Konstantinople*, 2-3, 14 (Sofija, 1909), σ. 25 (93)15: καὶ τὸν μέγαν Πρόδρομον ἡμῖν ἰλεῶ.

4. Ἀθ. Παπαδοπούλου-Κεραμέως, Συνοδικὰ γράμματα Ἰωάννου τοῦ Ἀποκαύκου, μητροπολίτου Ναυπάκτου, Βυζαντίς, τόμ. Α', Ἀθῆναι 1909 σ. 10, 18: *ὁ ἐνασκούμενος τό προτοῦ τῇ κατὰ τὴν Ἑλλάδα σεβασμίᾳ μονῇ τοῦ τιμίου Προδρόμου*. Βλ. καί σ. 13, 9: *μεταξὺ δὲ τῶν λαλουμένων ἑτερόν τι παραμπεσόν τοῦτο μᾶλλον ἀπραγμόνως τῆς τοῦ Προδρόμου μονῆς ἐκβάλλει τὸν Σπίγγην...*

5. Μιχαήλ Χωνιάτου τὰ σωζόμενα, τόμ. Β', σ. 598 (σχόλιο Σπ. Λάμπρου Β' 128, π'), σ. 647 (Β' 327, 13: Β' 331, 26: Β' 331, 29), σ. 648 (Β' 332, 4: Β' 333, ρξη') καὶ κυρίως σ. 653-654 (Β' 355, 15).

6. Ὁ.π., σ. 647.

7. Ὁ.π., σ. 653-654.

ὀριστου μητροπολίτη Ἀθηνῶν ἀπὸ τὴν Κέω στήν ἐν Μουντινίτζη μονὴν ὡς Προδρόμου⁸. Ἡ πληροφορία αὐτὴ ἄφηκε νὰ ἐννοηθεῖ ὅτι ἡ ἀποψη τοῦ ἀμπρου δὲν εὐσταθοῦσε, ἀλλὰ ὁ ἐκδότης δήλωνε ὅτι ἡ μονὴ αὐτὴ ἀναφέρεται ἐν ταῖς ἐπιστολαῖς τοῦ Μιχαὴλ Χωνιάτου (τ. Β', σ. 322, 333) ἀνευ προσδιορισμοῦ τοῦ τόπου ἐνθα ἐκεῖτο⁹. Ὅμως, παρά τὶς ἀμφισβητήσεις πού δημιουργοῦσε ἡ ρητὴ μαρτυρία τοῦ τίτλου τῆς ἐπιστολῆς τοῦ Ἰωάννου Ἀποκύκου, ἡ ἀποψη τοῦ Λάμπρου υἰοθετήθηκε μεταγενέστερα καὶ ἀπὸ ἄλλους ἐλετητὲς πού ἀναφέρθηκαν σὲ ὀρισμένα θέματα¹⁰ ἢ ἀσχολήθηκαν ἀπολειστικότερα μὲ τὴν προσωπικότητα τοῦ Μιχαὴλ Χωνιάτη¹¹.

Ὁ G. Stadtmüller στήν ἀξιόλογη μελέτη του γιὰ τὴ ζωὴ καὶ τὸ ἔργο τοῦ Μιχαὴλ Χωνιάτη ἦταν ὁ πρῶτος ἐρευνητὴς πού ξεκαθάριζε τὸ πρόβλημα τῆς παραμονῆς τοῦ Χωνιάτη στήν Κέω καὶ τῆς μετακίνησής του ἀργότερα τὴν ἐν Μουντινίτζη μονὴν τοῦ Προδρόμου¹²· παράλληλα ὑποστήριξε ὅτι τὰ ὄρια τῶν πηγῶν στά ὁποῖα κατονομάζεται ἡ μονὴ ἀναφέρονται ἀποκλειστικά στό μοναστήρι τοῦ Προδρόμου πού βρισκόταν στὴ Στερεὰ Ἑλλάδα¹³, ἐπειδὴ ἕνα ὁμώνυμο μοναστήρι, παρά τὶς ἀπόψεις πού ἐπικρατοῦσαν τότε, δὲ φαίνεται ἀπὸ ἄλλες μαρτυρίες ὅτι φιλοξένησε τὸν Χωνιάτη τὴν Κέω. Μὲ βάση τὰ στοιχεῖα αὐτά ὁ Stadtmüller συνέθετε ἕνα κεφάλαιο ὡς βιβλίου του ἀφιερωμένο στό θέμα τῆς παραμονῆς τοῦ Μιχαὴλ Χωνιάτη τὴν ἐν Μουντινίτζη μονὴν τοῦ Προδρόμου¹⁴. Τὸ πρόβλημα συνεπῶς πού ὑνδεδόταν μὲ τὴ μονὴ τοῦ Προδρόμου ὡς τόπου διαμονῆς τοῦ Μιχαὴλ Χωνιάτη ἔβρισκε τὴ λύση του ἀκριβῶς στὴ διαπίστωση ὅτι ὁ Μιχαὴλ μετακινήθηκε ἀπὸ τὴν Κέω στὴ Στερεὰ Ἑλλάδα.

Παρόλα ὅμως τὰ νέα δεδομένα πού ἔφεραν στό φῶς οἱ ἐρευνες τοῦ Stadtmüller ἕνα δεῦτερο πρόβλημα ἐξίσου ἐνδιαφέρον γιὰ τὴν ἐπιστημονικὴ ἔρευνα, τὸ πρόβλημα τῆς θέσης τοῦ μοναστηριοῦ τῆς Στερεᾶς, παρέμεινε ἀναπάντητο. Ὁ τοπικὸς προσδιορισμὸς ἐν Μουντινίτζη πρόσφερε τὸ ἐνικότερο μόνον τοπογραφικὸ πλαίσιο καὶ ὄχι τὸ στενότερο περιορισμὸ

8. Ἀθ. Παπαδοπούλου-Κεραμέως, Ἀθηναϊκά, σ. 285.

9. Αὐτόθι σημ. 1· τοῦ ἴδιου, Συνοδικὰ γράμματα, σ. 11 σημ. 3: ἡ δὲ μονὴ τοῦ Προδρόμου γίνεται νὰ εἶναι ἢ ἐν ἐπιστολαῖς τοῦ Μιχαὴλ Ἀκομινάτου μνημονευομένη...

10. Matthias Wellnhöfer, Johannes Apokaukos, Metropolit von Naupaktos in Aetolien (c. 1155-1233). Sein Leben und seine Stellung im Despotate von Epirus unter Michael Doukas und heodoros Komnenos, Freising 1913, σ. 22, 39.

11. Βλ. Ida Carleton Thallon, A mediaeval humanist: Michael Akominatos (Burt Franklin: research and source works series, philosophy and religious history monographs 127), New York² 1973, σ. 32.

12. G. Stadtmüller, Michael Choniates Metropolit von Athen (ca 1138-ca 1222), *Orientalia Christiana* XXXIII-2, Nu 91 (Februario-Martio 1934), Roma 1934, σ. 205 κ.ε. Βιβλιοκρισίες γιὰ τὸ ἔργο: Κ. Ι. Ἀμάντου, Ἑλληνικά 7, 1934, σ. 327-328. Κ. Μπόννη, *ΕΕΒΣ* 11, 1935, σ. 493-498. Γ. Wellnhöfer, *BZ* 35, 1935, σ. 106-109. Χρυσ. Παπαδοπούλου, *Θεολογία* 13, 1935, σ. 182-186.

13. G. Stadtmüller, Michael Choniates, σ. 205 σημ. 5.

14. Ὁ.π., σ. 205-212.

μέσα στόν ὁποῖο μπορούσε νὰ ἐνταχθεῖ τὸ σημεῖο τῆς θέσης τοῦ μοναστηριοῦ μὲ ἐπίκεντρο ἀναφορᾶς πάντα τὸ χωριὸ Μενδενίτσα¹⁵, ὅπου ὑπῆρχε ἀπὸ τὶς ἀρχές τοῦ 13ου αἰ. (1204) ἡ ἔδρα ἑνὸς φραγκικοῦ τιμαρίου, τῆς Μαρκιωνίας τῆς Βοδονίτσας¹⁶. Ἡ Μενδενίτσα βρίσκεται σὲ ἀπόσταση 6 περίπου χλμ. νοτιοανατολικά ἀπὸ τὴ θέση τῶν Θερμοπυλῶν¹⁷. ἔτσι ὀρισμένοι μελετητὲς χρησιμοποίησαν ὡς προσδιοριστικὸ σημεῖο ἀναφορᾶς γιὰ τὴ θέση τοῦ βυζαντινοῦ μοναστηριοῦ τὴν εὐρύτερα γνωστὴ τοπωνυμία τῶν Θερμοπυλῶν¹⁸, χωρὶς ὥστόσο νὰ προστίθεται κάτι τὸ συγκεκριμένο γιὰ τὸν ἀκριβέστερο προσδιορισμὸ τοῦ τόπου ἐνθα ἐκεῖτο ἡ μονὴ¹⁹.

Ἡ ἀναζήτηση τῆς λύσης τοῦ προβλήματος —πού ἔπρεπε πιά νὰ κατευθύνεται μᾶλλον στήν τοπογραφικὴ ἔρευνα καὶ στό συνδυασμὸ τῶν δεδομένων τῆς μὲ τὶς πηγές, μὲ βάση τὴν ὑπόθεση ὅτι ἀπὸ ἕνα τέτοιο μοναστήρι κάτι θὰ σωζόταν στήν περιοχὴ ἔστω καὶ σὲ ἐρειπιώδη κατάσταση— μὲ ἀπασχόλησε ιδιαίτερα πρὶν ἀπὸ μερικά χρόνια, ὅταν ἀντιμετώ-

15. Γιὰ τὴν τοπωνυμία τοῦ χωριοῦ Μενδενίτσα κατὰ τοὺς Βυζαντινοὺς χρόνους βλ. R.L.F. Tafel, De Thessalonica eiusque agro dissertatio geographica, Berlin 1839 (ἀνατ. *Var. Repr.*, London 1972), σ. 488-489. Ἐ. Βέη-Σεφερλή, Ὁ χρόνος στέψεως τοῦ Θεοδώρου Δούκα, ὡς προσδιορίζεται ἐξ ἀνεκδότων γραμμάτων τοῦ Ἰωάννου τοῦ Ἀποκαύκου, *BNJ* 21, 1971-1976, σ. 277. Οἱ τύποι *Μενδινίτσα*, *Μπουδονίτσα*, *Πουντονίτσα* καὶ *Μουδενίτσα* παραδίδονται μεταγενέστερα, βλ. Π. Ἀραβαντινοῦ, Χρονογραφία τῆς Ἡπείρου τῶν τε ὁμόρων ἐλληνικῶν καὶ Ἰλλυρικῶν χωρῶν, Ἀθήνα 1856, ἀνατ. 1969, σ. 104, 113· Δανιὴλ Φιλιππίδη-Γρηγ. Κωνσταντᾶ, Γεωγραφία Νεωτερικῆ, περὶ τῆς Ἑλλάδος, ἐπιμ. Αἰκ. Κουμαριανοῦ, ἐκδ. Ἐρμῆς, Ἀθήνα, 1970, σ. 91· Π. Φ. Χριστοπούλου, Ἡ περὶ τὸν Κορινθιακὸν περιοχὴ κατὰ τὰ τέλη τοῦ 1η αἰῶνος, *ΕΕΣΜ* 3, 1971-1972, σ. 455. Ὁ τοῦρκος περιηγητὴς Ἐβλιά Τσελεμπή ἀποδίδει τὴν τοπωνυμία μὲ τὸν τύπο *Μοντενοῦς*, βλ. Ἰ.Γ.Γιαννοπούλου, Ἡ περιήγησις τοῦ Ἐβλιά Τσελεμπή ἀνά τὴν Στερεάν Ἑλλάδα, *ΕΕΣΜ* 2, 1969-1970, σ. 157.

16. W. Miller, Ἱστορία τῆς Φραγκοκρατίας ἐν Ἑλλάδι, μτφρ. Σπ. Π. Λάμπρου, τόμ. Α', Ἀθήναι 1909-1910, σ. 53-54. W. Miller, Ἡ Μαρκιωνία τῆς Βοδονίτσας, *NE* 21, 1927, σ. 56-74. Γιὰ τὴν ὀχύρωση τοῦ κάστρου βλ. Γενικά Α. Bon, Forteresses médiévales de la Grèce centrale, *BCH* 61, 1973, σ. 141 καὶ κυρίως σ. 148-164.

17. Βλ. J. Koder - F. Hild, Hellas und Thessalia (*Tabula Imperii Byzantini* I), Wien 1976, σ. 221-222, λ. Muntonitsa, ὅπου καὶ ἄλλες σχετικὲς βιβλιογραφικὲς ἐνδείξεις.

18. Βλ. Κ.Ι. Ἀμάντου, Ἱστορία τοῦ βυζαντινοῦ κράτους, τόμ. Β', Ἀθήναι² 1957, σ. 349. Ἀν. Κ. Ὀρλάνδου, Ἡ προσωπογραφία τοῦ Μιχαὴλ Χωνιάτου, *ΕΕΒΣ* 21, 1951, σ. 212. Δ.Σ. Μπαλάνου, Οἱ βυζαντινοὶ ἐκκλησιαστικοὶ συγγραφεῖς ἀπὸ τοῦ 800 μέχρι τοῦ 1453, Ἀθήναι 1951, σ. 107. Ν.Β. Τωμαδάκη, Ἦσαν βάρβαροι αἱ Ἀθήναι ἐπὶ Μιχαὴλ Χωνιάτου; *ΕΕΦΣΠΑ Ζ'*, 1956, σ. 93. Δ.Α. Ζακυθνοῦ, Βυζαντινὰ κείμενα (BB, 3), Ἀθήναι 1957, σ. 229. Ν. Β. Τωμαδάκη, Βυζαντινὴ Γραμματολογία (1204-1453), Φραγκοκρατία καὶ Παλαιολόγειοι χρόνοι, τεῦχος πρῶτον (ὁ δέκατος τρίτος αἰὼν), Ἀθήναι 1957, σ. 22: τοῦ ἴδιου, Σύλλαβος βυζαντινῶν μελετῶν καὶ κειμένων, τεῦχος δευτέρον (Φραγκοκρατία καὶ Παλαιολόγειοι χρόνοι), Ἀθήναι 1961, σ. 363. H-G. Beck, Kirche und theologische Literatur im byzantinischen Reich, München 1959 (ἀνατ. 1968), σ. 637. Chr. Callmer, En biskop i Athen. Ur Michael Choniates liv, Lund 1959, σ. 54. V. Laurent, *Θρησκευτικὴ καὶ Ἠθικὴ Ἐγκυκλοπαίδεια*, τόμ. 8, Ἀθήναι 1966, σ. 1205, λ. Μιχαὴλ ὁ Χωνιάτης. Βλ. ἐπίσης, Κ.Μ. Setton, Athens in the later twelfth century *Speculum* 19, 1944, σ. 179-207 = *Var. Repr.*, London 1975, III) σ. 208 (Addendum).

19. Βλ. σημ. 9 ἐδῶ. Ὁ Βέης π.χ. (Ν. Ἐστία 44, 1948, σ. 91 σημ. 1) πιστεῖτε ὅτι ἡ μονὴ βρισκόταν κοντὰ στήν Ναύπακτο.

πιζα τό πρόβλημα τῆς ἐξάρτησης κάποιου μικροῦ μοναστηριοῦ τῆς περιοχῆς Ναυπάκτου ἀπό τῆ μεγάλη βυζαντινὴ μονή τοῦ Προδρόμου²⁰. Οἱ πληροφορίες τῶν πηγῶν λίγο πολύ καθόριζαν τό εὐρύτερο γεωγραφικὸ πλαίσιο καί μιὰ συστηματικότερη ἔρευνα ἐπὶ τοῦ πεδίου ἦταν δυνατό νά ἀποδώσει κάποια συγκεκριμένα ἀποτελέσματα σέ σχέση πάντα μέ τό ζήτημα τῆς ταύτισης τοῦ βυζαντινοῦ μοναστηριοῦ.

Ἡ θέση καί τό παλιὸ καθολικὸ μιᾶς μονῆς τοῦ Ἁγίου Ἰωάννου (βλ. πίν. 2αβ), πού ἀναφερόταν ἀπὸ τίς ἀρχές τοῦ περασμένου αἰῶνα ἀπὸ τὸν W.M. Leake²¹ καί σημειωνόταν σέ χάρτες πού ἀπεικονίζουν τὴν περιοχὴ γύρω ἀπὸ τὰ προσδιοριστικὰ σημεῖα τῆς Μενδενίτσας καί τῶν Θερμοπυλῶν (βλ. πίν. 1), τράβηξε ἰδιαίτερα τὴν προσοχή μου καί τό θέμα παρουσίαζε ξεχωριστό ἐνδιαφέρον, καθὼς μέ τὴν πρόοδο τῆς ἔρευνας διαπίστωνα ὅτι τό μνημεῖο παρέμεινε ὡς τότε παραγνωρισμένο, σχεδόν ἄγνωστο στὸν εἰδικότερο χῶρο τῆς ἐπιστημονικῆς ἔρευνας²².

Ὁ ναὸς τοῦ Ἁγίου Ἰωάννου²³, μιὰ μεγάλη τρίκλιτη ξυλόστεγη βασιλική, βρίσκεται σέ ἀπόσταση τεσσάρων περίπου χλμ. νοτιανατολικά ἀπὸ τό νεότερο συνοικισμό τῶν Θερμοπυλῶν καί σέ ὑψόμετρο 600 περίπου μέτρων πάνω στοὺς ὄρεινους ὄγκους τῶν βορείων ὑπωρειῶν τοῦ Καλλιδρόμου, στὴν περιοχὴ τοῦ παλιότερου οἰκισμοῦ τῆς Δρακοσπηλιάς²⁴. Ἡ ἐκκλη-

20. Βλ. Βασίλη Κατσαροῦ, Ζητήματα ἱστορίας ἐνός βυζαντινοῦ ναοῦ κοντὰ στό Εὐπάλιο Δωρίδος, *Βυζαντινά* 10, 1980, σ. 25-32.

21. W.M. Leake, *Trabels in Northern Greece*, τόμ. II, London 1835 (ἀνατ. Amsterdam, 1967), σ. 39.

22. Ἄγνωστο παρέμεινε ὡς τίς ἀρχές τῆς δεκαετίας τοῦ '80 τό μνημεῖο ἀκόμη καί σέ ἐντόπιους λογίους ἐρευνητές τῆς περιορισμένης ἱστορίας καί τῶν ἀρχαιοτήτων τοῦ νομοῦ Φθιώτιδας, βλ. Τριαντ. Δ. Παπαναγιώτου, Ἱστορία καί μνημεῖα Φθιώτιδος, Ἀθῆναι 1971. Στό χάρτη μεταξὺ τῶν σελ. 96-97 δὲ σημειώνεται ἡ θέση τοῦ παλιοῦ μοναστηριοῦ, οὔτε γίνεται πουθενά λόγος γι' αὐτό στό βιβλίον.

23. Εἶχε ὀλοκληρωθεῖ ἡ ἔρευνά μου ὅταν δημοσιεύθηκε συνοπτικὴ περιγραφή τοῦ μνημεῖου ἀπὸ τὸν Π. Λαζαρίδη, *Βυζαντινά καί μεσαιωνικά μνημεῖα Φθιώτιδος ΑΔ* 27, 1972, Χρονικά, Ἀθῆναι 1977, σ. 392. Στὶς γενικὲς παρατηρήσεις τοῦ Ἑλληνα ἀρχαιολόγου, πού ἔχουν χαρακτηριστὴ σύντομο χρονικό, δὲ γίνεται λόγος γιὰ τὰ προβλήματα πού θέτει ἡ παρουσία τοῦ μνημεῖου σὸ συγκεκριμένο χῶρο καί γιὰ τό ζήτημα τῆς ταύτισης τοῦ βυζαντινοῦ μοναστηριοῦ, θέμα σὸ ὁποῖο ἀναφέρεται κυρίως αὐτὴ ἡ ἐργασία. Ὁφείλω νά εὐχαριστήσω καί ἀπὸ τῆς θέσης αὐτῆς τὸν ἐπιμελητὴ βυζαντινῶν ἀρχαιοτήτων κ. Λάζαρο Δεριζιώτη τόσο γιὰ τίς ἐνημερωτικὲς πληροφορίες του ὅσο καί γιὰ τὴν ἄδεια γιὰ τὴ δημοσίευση αὐτῆς.

24. Στὴν περιοχὴ (βλ. A. Phillippon, *Die griechischen Landschaften*, Bd. I, Teil 2, Das östliche mittellgriechenland und die Insel Euboea, Nebst einem Anhang: E. Kirsten, Beiträge zur historischen Landeskunde Thessaliens; Frankfurt am Main 1950, σ. 337-338) ἀναφέρθηκαν συχνότερα οἱ ἱστορικοὶ καί οἱ κλασικοὶ ἀρχαιολόγοι πού ἀσχολήθηκαν μέ τό συγκεκριμένο ἱστορικό γεγονός τῆς Μάχης τῶν Θερμοπυλῶν καί τὴν τοπογραφία τοῦ χώρου. Βλ. γενικά: Friedr. Stählin, *Thermopylen*, ἀρθρο στή *RE* 5 A2, 1934, στ. 2398-2423. Yves Béquignon, *La vallée du Spercheios des origines au VI siècle. Études d'Archéologie et de topographie*, Paris 1937, σ. 235-243. Ernst Meyer, *Thermopylen*, *AM* 71, 1956, σ. 101-106 καί πίν. 57-60. W. Kendrick Pritchett, *New light on Thermopylai*, *American Journal of Archaeology* 62, 1958, σ. 203-213 καί πίν. 54-55. E. Meyer, *Thermopylen*, *RE Suppl.* 9, 1962, στ. 1394. Βλ. ἀκόμη, Ἀλέξ. Δεσποτόπουλου, Ἡ μάχη τῶν Θερμοπυλῶν, *Ἱστορία τοῦ Ἑλληνικοῦ Ἔθνους*, τόμ. Β', Ἀθῆναι 1971, σ. 323-328.

σία ὑπῆρξε ἀναμφίβολα καθολικὸ μοναστηριοῦ²⁵, ὅπως δηλώνουν τὰ ὑπολείμματα τῆς μοναστηριακῆς ἀρχιτεκτονικῆς πού διατηροῦνται σὸ χῶρο καί ὁ ἐρειπωμένος περίβολος, πού σέ ὀρισμένα σημεῖα (π.χ. σὸ ΝΔ μέρος, βλ. πίν. 3) σώζεται σέ ἀρκετὸ ὕψος καί σέ ἄλλα (ἀπὸ τό βορειοδυτικὸ ὡς τό βορειοανατολικὸ μέρος) διατηρεῖ τὰ ἴχνη πυργοειδῶν κατασκευῶν τό σύνολο ἀποτελεῖ χαρακτηριστικὸ παράδειγμα ὀχυρωμένου μοναστηριακοῦ συγκροτήματος²⁶.

Τό καθολικὸ τῆς διαλυμένης μονῆς τιμᾶται σήμερα στή μνήμη τοῦ Ἁγίου Ἰωάννου τοῦ Θεολόγου καί χρησίμευε παλιότερα ὡς ἐνοριακὸς ναὸς τοῦ συνοικισμοῦ πού, μέ τὴ μετοίκηση τῶν κατοίκων του, ἐνίσχυσε τὴν κοινότητα τῶν Θερμοπυλῶν²⁷. Ἡ θέση τοῦ μοναστηριακοῦ συγκροτήματος μέσα σὸ φαράγγι πού σχηματίζουν δυὸ βουνοκορφές τοῦ Καλλιδρόμου —τό Ἐλαφοβούνι ἀπὸ τὴ μιὰ καί τό Στρογγυλοβούνι ἀπὸ τὴν ἄλλη— εἶναι ἐπιλεγμένη, ὥστε νά δεσπόζει στὴν περιοχὴ. Κάτω καί μακριὰ ἀπλώνεται ὁ κάμπος τῆς εὐρύτερης περιοχῆς τῶν Θερμοπυλῶν, τῆς Ἁγίας Τριάδος καί τοῦ Μόλου καί σὸ βᾶθος ἡ θάλασσα τοῦ Εὐβοϊκοῦ.

Ἡ ταυτόχρονη μέ τὴν ἀρχικὴ ἴδρυση ἀφιέρωση τοῦ ναοῦ στὸν Ἅγιο Ἰωάννη τὸ Θεολόγο πρέπει νά τεθεῖ, νομίζω, ὑπὸ ἀμφισβήτησιν, γιὰ τὴ διαπιστώνεται κάποια διακλάδωση τῆς παράδοσης ὡς πρὸς τό θέμα αὐτό. Στὰ 1850 ὅταν —σύμφωνα μέ ὀρισμένες ἐπιγραφές πού σώζονται στοὺς ἐξωτερικοὺς τοίχους τῆς ἀψίδας τοῦ διακονικοῦ²⁸, τῆς νότιας πλευρᾶς τοῦ ναοῦ κοντὰ στή θύρα καί σὸ λιθανάγλυφο περιθύρωμα²⁹— ἀνακαινίζεται τό

25. Τό ἱδρυμένο στὰ 1950 ἀντρικὸ μοναστήρι τοῦ Ἁγ. Ἰωάννου τοῦ Θεολόγου, πού μνημονεύει ὁ Σπ. Κοκκίνης (Τὰ μοναστήρια τῆς Ἑλλάδος, Ἀθῆναι 1976, σ. 154), βρίσκεται κοντὰ στή μονὴ ἀπὸ τὴν ὁποία πῆρε καί τό ὄνομά του, ἔξω ἀπὸ τό μοναστηριακὸ περίβολο τῆς.

26. Γιὰ τὴ μοναστηριακὴ ἀρχιτεκτονικὴ βλ. γενικά: Ἀν.Κ. Ὀρλάνδου, *Μοναστηριακὴ Ἀρχιτεκτονικὴ*, Ἀθῆναι 1958.

27. Βλ. Στοιχεῖα συστάσεως καί ἐξελιξέως τῶν Δήμων καί Κοινοτήτων, ἀριθμ. 45, Νομὸς Φθιώτιδος (ἐκδόσις τῆς κεντρικῆς ἐνώσεως Δήμων καί Κοινοτήτων τῆς Ἑλλάδος, ἐπιμ. Ἰ.Υπουργεῖου Ἐσωτερικῶν), Ἀθῆναι/Ὀκτώβριος 1962, σ. 236-237.

28. Ἡ ἐπιγραφή εἶναι χαραγμένη σέ πωρόλιθο: Φ.Χ.Φ'Ε/Ο ΝΑΟΣ Τ ἈΓ./ἸΩ. ΘΕΟΛΟΓΟΥ / ΕΤΗ + 1850 / Γ.Ν.ΠΑΡΟΙΚΟΣ /ΕΙΚ ΠΑΡΑΠΙ.

29. Στὸν ἀδιακόσμητο κάμπο τοῦ λιθανάγλυφου χαράσσονται οἱ ἐπιγραφές: CHΔP KTH/TOP ΠΑ/ΠΑΘΑ/ΥΑ/CI (ἀριστερά) καί ΜΑΣΤΟ/ΔΗ ΘΕ/ωΔωCI/ζ κω. (Συνδρ(ομητῆς καί) κτήτωρ Παπαθανάση(ς)/Μάστο(ρες) Δη(μήτριος) Θεοδοσίος καί Κω(νσταντίνος)]. Πάνω σὸ ὑπέρθρο ἐξεργη ἐπιγραφή: 1850 ΜΑΗΘ 10. Σ' ἕνα λιθάρι τῆς πρόσσωσης χαράζονται ἐπίσης τὰ ἐξῆς: ΙΩ.ΘΕΩΔ/ΓΕΩΡ. Π.Ι.ΕΔω Μ/Ο ΝΑΣ: (Ἰω(άννης) Θεολόγος* Γεώρ(γιος) (Ν. Πάροικος (:)* ἔδομ(ήθη)* ὁ ναός). Χρονολογικὰ στοιχεῖα γιὰ τὴν ἀνοικοδόμηση τοῦ ναοῦ ἀναφέρονται ἐπίσης σὸ λιθανάγλυφο τῆς κεντρικῆς ἀψίδας τοῦ Ἱεροῦ Βήματος (πάνω ἀπὸ τό παράθυρο), ὅπου σέ δυὸ ἐξεργους κύκλους σημειώνεται 18/ΜΑ - ΡΤΗΘ καθὼς καί σέ μαρμάρينو ἐντοιχισμένο κομμάτι πλάι στὸν ἀνατολικὸ σταθμὸ τῆς βόρειας θύρας μέ τὰ στοιχεῖα: Ο 1858 / Ν ΚΑΙ ΤΟΥΤΩ / ΘΑ ΠΕΡΑΣΕΙ/Γ.Ν.

Στὸ ἐπιγραφικὸ ὕλικὸ ἐντάσσεται καί ἕνα ἀπόσπασμα ἐγγράκατης ἐπιγραφῆς σέ μάρμαρο, αὐτοκρατορικῶν χρόνων, πού εἶναι ἐντοιχισμένο στὴ δυτικὴ πλευρὰ τοῦ ναοῦ. Δὲ θά κάνω ἐδῶ λόγο γι' αὐτὴ τὴν ἐπιγραφή, ἐπειδὴ μοῦ ἐξέφερασε τὴν ἐπιθυμία νά τὴ μελετήσῃ ἡ ἐπιστημονικὴ συνεργάτιδα τοῦ ΕΙΕ-ΚΕΡΑ δ. Β. Κοντορίνη.

χθολικό, ο ναός φέρεται ως αφιερωμένος στη μνήμη του Θεολόγου. Θα ποροῦσε βέβαια κανείς να υποθέσει ότι η επανίδρυση του ναού υποδήλωνε τι τό μνημείο θα γνώρισε εποχές εγκατάλειψης. "Αν η όνομασία του ναού ταν ευρύτερα γνωστή πριν από την έπισκευή του θά σημειωνόταν, πι- τεύω, όπως γίνεται σε ανάλογες περιπτώσεις, σε παλιότερα κείμενα³⁰ ή σε άρτες, όπου όμως ο ναός σημειώνεται στην ίδια τοποθεσία με την άπλή γιωνυμία 'Αγιάννης ή τό σύνθετο *Palaiioannis* (Παλιαγιάννης)³¹. 'Η προ- νουμία αυτή είναι μιά λέξη δίσημη: σημαίνει από τή μιά ότι και σ' εκείνη ήν έποχή επικρατούσε ή έντύπωση ότι ο ναός ήταν *παλιός* (ίσως ένα έρει- ο) και από τήν άλλη ότι αυτός ήταν αφιερωμένος σίγουρα σε κάποιον "Α- ο 'Ιωάννη, έστω κι αν λησμονήθηκε ή διάκριση τής μνήμης του *Προδρό- ου* από τή μνήμη του *Θεολόγου*.

Στό περιβλημα του ναού από μιά πρώτη και γρήγορη ματιά ο ειδικός ελετητής διακρίνει σήμερα δύο οικοδομικές φάσεις που άνάγονται άσφα- ως σε δύο διαφορετικές περιόδους τής ιστορίας του μνημείου³². 'Η νεό- ερη φάση προσδιορίζεται ακριβέστερα με βάση τίς έπιγραφές που τήν υποθετούν χρονολογικά στά 1850. 'Η παλιότερη άνήκει σε βυζαντινή ερίοδο. Τό κτήριο, που με τή συνολική του μορφή δίνει στόν έπισκέπτη ήν έντύπωση μεταβυζαντινού μνημείου, χτίστηκε ακριβώς επάνω στό πα- ιό βυζαντινό. Οί τεχνίτες που εργάστηκαν για τήν κατασκευή του σεβά- τηκαν τό παλιό κτήριο και φρόντισαν, ώστε να μην αλλοιώσουν τό αρχι- ό του σχέδιο, γεγονός ιδιαίτερα σημαντικό για τήν αποκατάσταση τής κά- ρψής του.

'Ο σημερινός ναός έχει σε κάτωψη τό σχήμα επιμήκους όρθογωνίου με τωερικές διαστάσεις 15,40×11,10 μ. 'Η διαίρεση του έσωτερικού χώρου έ τρία κλίτη έπιτυγχάνεται με τήν τοποθέτηση πεσσών και κίωνων σε δύο ειρές πάνω σε πέτρινες μονολιθικές βάσεις, παράλληλα προς τόν κατά ήκος άξονα του ναού. Τά στηρίγματα βαστάζουν τοξοστοιχία, ή όποία ιατρέχει από τή μιά ως τήν άλλη άκρη όλο τό μήκος του ναού. Πεσσοί άρχουν στό χώρο του 'Ιερού, αφήνοντας έλεύθερη τήν επικοινωνία νάμεσα στό Βήμα και τά παραβήματα καθώς και στό δυτικό τμήμα του ου, ένω ή βόρεια και ή νότια «κιονοστοιχία» μεταξύ τών πεσσών, εριορισμένη στόν αριθμό τών δύο κίωνων, τονίζει κάπως τόν κεντρικό ωρο, όπως συμβαίνει αναλογικά στους σύνθετους τετρακίονιους ναούς³³.

30. Στό κείμενο του Leake (άπό μιά περιήγηση στά 1805), *Travels in Northern Greece*, τόμ. , σ. 39, ο ναός αναφέρεται άπλά: *Monastery of Ai Ianni*.

31. Βλ. τό χάρτη τής Γεωγραφικής 'Υπηρεσίας Στρατού του Αυστριακού 'Επιτελείου .K. Militär geografisches Institut; Mafsstab 1:300.000), Bl. IV. Πρβλ. *R. Boulanger, Grèce (Les uides bleu*, έκδ. Hachette), Paris 1962, χάρτης σ. 669. Βλ. και τό χάρτη στόν πίν. 1 έδω.

32. 'Η διάκριση «δύο τουλάχιστον χρονικών περιόδων» προτάθηκε και από τόν Π. χζαρίδη (*AA 27, (1972), 1977, σ. 392*).

33. Βλ. για σύγκριση: Μ. Σωτηρίου, Τό καθολικόν τής μονής Πετρακή 'Αθηνών, ΔΧΑΕ :ριοδ. Δ', τόμ. Β', 1960-1961, 'Αθήνα 1962, σ. 103-104 εικ. 1 και σ. 114-127. Πρβλ. 'Αν.Κ. ρλάνδου, 'Η 'Αγία Τριάς του Κριεζώτη, *ABME E'*, 1939-1940, σ. 8 και εικ. 4.

Με τή χρησιμοποίηση τών πεσσών και τών κίωνων που αφήνουν άνοιχτά τά μεταξύ τους διαστήματα ή επικοινωνία ανάμεσα στά κλίτη είναι έλεύθε- ρη. Τό 'Ιερό Βήμα και τό δυτικό τμήμα του ναού, από τό σημείο τών τελευ- αίων πεσσών και προς τά δυτικά, είναι ύπερψωμένα από τή στάθμη του δαπέδου του κυρίως ναού κατά 10-15 περίπου εκατοστά και χωρίζονται από αυτόν με ξύλινο άπλό τέμπλο (άνατολικά) ή με πρόχειρο ξύλινο φράγμα (δυτικά).

Τά τρία κλίτη απολήγουν στά άνατολικά σε ισάριθμες ήμικυκλικές κόγχες που έξωτερικά είναι ήμειξαγωνικές. Τό μνημείο στην τωρινή του μορφή δέν έχει νάρθηκα και καλύπτεται με ξύλινη δίρριχτη στέγη, ή όποία στό δυτικό τμήμα της έχει μορφή άετωματική και στό άνατολικό σκαφοει- δή. Πέντε, συνολικά, παράθυρα φωτίζουν τό κεντρικό κλίτος από τά όποια τά τέσσερα άνοίγονται στη νότια πλευρά. Τά δύο μεγάλα, με διαμόρφωση χαμηλωμένου τόξου στό επάνω τους μέρος, βρίσκονται πλάι στους πρώτους από τά άνατολικά μεγάλους σταυρούς τής τοιχοποιίας που άνήκουν στη βυζαντινή φάση του μνημείου, με τήν ποδιά στό ύψος τών όριζόντιων κεραιών τών σταυρών και τήν κορυφή τους εφαπτόμενη στό πέτρινο λοξότμητο γείσο που τονίζει τήν απόληξη τών τοίχων περιμετρικά κάτω από τή στέγη. Τά υπόλοιπα τρία μικρότερα παράθυρα άνοίγονται ψηλά, σε μορφή παραλληλογράμμου, στη νότια πλευρά του ναού, ένω ένα στενό φωτιστικό παράθυρο στην άψίδα του 'Ιερού διαμορφώνεται σε δίλοβο με τή μεσολάβηση ενός μικρού κιονίσκου.

'Η προσπέλαση στόν κυρίως ναό γίνεται από τρία σημεία: από τίς δύο θύρες που ύπάρχουν στη βόρεια και νότια πλευρά και από ένα καμαρο- σκέπαστο άνοιγμα —πύλη, που διαμορφώνεται κάτω από τό σάμα του κωδωνοστασίου ανάμεσα στά δύο ποδαρικά που τό στηρίζουν, και που ανταποκρίνεται με τή δυτική πύλη του ναού, άνοιγμα που βρίσκεται σημε- ρα μάλλον σε άχρησία. Πιο μνημειακή μορφή παρουσιάζει έξωτερικά ή νότια θύρα που είναι κοσμημένη με λιθανάγλυφο περιθύρωμα, ένω πάνω από τό υπέρθυρό της διαμορφώνεται μικρή κόγχη.

Τό δάπεδο του κυρίως ναού παρουσιάζει ιδιαίτερο ένδιαφέρον, έπειδή στις άπρογραμματίστα ριγμένες μαρμαρίνες ή πέτρινες πλάκες τής επί- στρωσης είναι δυνατό σε όρισμένα τμήματα να διακρίνει κανείς σε δεύτερη χρήση μετατοπισμένο, όχι εϋτελές, οικοδομικό ύλικό (μαρμαρίνες πλάκες ή κοκκινωπούς λίθους) που ίσως κρύβει στις άναποδογυρισμένες του επιφά- νειες αξιόλογο γλυπτικό διάκοσμο. Στό βόρειο κλίτος π.χ. διακρίνεται ένα έλάχιστο τμήμα έπιπεδόγλυφου σταυρού που καλύπτεται από τά τοποθε- τημένα στό σημείο εκείνο μεταγενέστερα ξύλινα στασίδια.

'Η τοιχοδομία τής μεταβυζαντινής φάσης του ναού πάνω από τά σημεία που άνήκουν στό παλιό βυζαντινό κτήριο άποτελείται από άργούς μικρούς λίθους, άφθονο άβεστοκονίαμα και πλίνθους με τέτοια διάταξη, ώστε να γίνεται φανερή ή προσπάθεια τών τεχνιτών να μιμηθούν τόν τρόπο τοιχοποιίας που συναντιέται στά κατώτερα τμήματα του μνημείου. Οί

ανόνιστες στρώσεις τῶν λίθων σέ σειρές πού διακόπτονται ἀπό ζῶνες λίθων στούς ὀριζόντιους ἄρμους δημιουργοῦν τήν ψευδαίσθηση ὅτι ἀναλαμβάνεται, χωρίς ἰδιαίτερη φροντίδα, τό παλιό σύστημα τοιχοδομίας. Στή μεταβυζαντινὴ περίοδο ἀνήκουν: ἓνα μεγάλο μέρος ἀπὸ τὴν τοιχοποιία τῆς ἀνατολικῆς πλευρᾶς τοῦ ναοῦ, ἀπὸ τό ὕψος περίπου τῆς ποδιᾶς ἢ παραθύρου τῆς ἀψίδας τοῦ Ἱεροῦ καὶ ἐπάνω, τό μεγαλύτερο μέρος τῆς ἰσοποιίας τῶν πλευρικῶν τοίχων, ἐκτός ἀπὸ τὰ χαμηλότερα τμήματα καὶ ; περιοχές γύρω ἀπὸ τὰ σημεῖα πού καταλαμβάνουν οἱ τέσσερις μεγαλιθινοὶ σταυροί, ὀλόκληρος ὁ δυτικὸς τοίχος πού παρουσιάζει καὶ τὴν πῖο νεωρικὴ τοιχοποιία, τό κωδωνοστάσιο καὶ ἡ ἀνωδομὴ τοῦ κτηρίου πού φαίνεται ὅτι κάποτε κατέρρευσε, παρασύροντας στὴν καταστροφὴ καὶ τίς ξοστοιχίες τοῦ ἐσωτερικοῦ.

Στό ἐσωτερικὸ τοῦ ναοῦ ὀρισμένες ἐπιφάνειες, κυρίως στὰ μέτωπα τῶν ξοστοιχιῶν τοῦ κεντρικοῦ καὶ ὁ τοίχος τοῦ βόρειου κλίτους, φέρουν ἰχογράφηση τῶν ἀρχῶν τοῦ β' τετάρτου τοῦ αἰῶνα μας (1926). Σέ λα σημεῖα, ἰδίως στὴ νότια καὶ τὴ δυτικὴ πλευρά, οἱ ἐπιφάνειες εἶναι ἰακόσμητες. Τοιχογραφίες τῆς ἴδιας ἐποχῆς κοσμοῦν καὶ τὴν κεντρικὴ γωνία τοῦ Ἱεροῦ Βήματος. Σέ χαμηλό ὄμως σημεῖο τῆς βόρειας πλευρᾶς ἢ ἡμικυλίνδρου τῆς κόγχης ἀναγνωρίζονται ὑπολείμματα πού ἐνισχύουν τὴν πιθανότητα νὰ ὑπάρχουν κάτω ἀπὸ τό μεταγενέστερο στρώμα λείψανα ὀ παλιότερες τοιχογραφίες τοῦ μνημείου.

Στό κέντρο τῆς δυτικῆς πλευρᾶς τοῦ μνημείου τό μεταγενέστερο κωδωνοστάσιο ἔχει μορφή πυργοειδῆ (πίν. 2β) καὶ τό σῶμα του ὑψώνεται ὀσκολλημένο στὸ δυτικὸ τοίχο τοῦ ναοῦ³⁴. Σέ ὀριζόντια τομὴ παρουσιάζει σχῆμα τραπεζίου, ἐνῶ στὸ ἀνώτατο τμήμα του μεταβαίνει πρὸς τό σχῆμα ἑνὸς κανονικότερου παραλληλογράμμου, διαμορφώνοντας στίς ὀψεις ὀσσερα τοξωτὰ ἀνοίγματα καὶ τέλος στεγάζεται μὲ τετρακλινὴ στέγη.

Ὁ βυζαντινὸς ναὸς διατήρησε στὸ ἀνατολικὸ του τμήμα τὴν ἀρχικὴ ἐσωτερικὴ διαμόρφωση τῶν τριῶν ἡμιεξαγωνικῶν ἀψίδων τοῦ Ἱεροῦ Βήματος, σ' ἓνα ὕψος πού ἐπιτρέπει τὴν ἀποκατάσταση τῆς ἀνατολικῆς ὀψης του, τό κρηπίδωμα, τὰ κατώτερα τμήματα ἀπὸ τὴν τοιχοδομία τῶν ευρικῶν τοίχων, τοὺς τέσσερις μεγάλους σταυροὺς πού ἐντάχθηκαν στὴν ἰσοποιία ἀνά δύο στὴ βόρεια καὶ νότια πλευρά καὶ, τέλος, ὀρισμένα ἡματα ἀπὸ τὴν ἀρχικὴ (;) ἐπίστρωση τοῦ δαπέδου στὸ ἐσωτερικὸ τοῦ ναοῦ.

Μέ τό ἀρχικὸ σχέδιο τοῦ ναοῦ πρέπει νὰ συνδεθοῦν τὰ ὑπολείμματα τῶν τοίχων πού συνεχίζουν τοὺς πλευρικοὺς πρὸς τὰ δυτικά. Ὁπωσδήποτε ἡ θέση αὐτὴ ὑπῆρχε ὀ κατεστραμμένος τῶρα νάρθηκας τοῦ ναοῦ· γιὰ τὴν ἀκρίβωση τῶν διαστάσεων καὶ γιὰ τὸν ἔλεγχο τῆς διαμόρφωσης τῆς ὀψης του πλευρᾶς ἀπαιτεῖται ἀνασκαφικὴ ἔρευνα στὸ χῶρο.

34. Γιὰ τὰ κωδωνοστάσια βλ. πρόχειρα βιβλιογραφικὰ Γ. Δημητροκάλλη *ΕΕΒΣ* 43, 1978, 451 σημ. 2.

Ἡ διατήρηση τῶν στοιχείων πού προαναφέρθηκαν ἀπὸ τό βυζαντινὸ κτήριο μᾶς προσφέρει τίς διαστάσεις τοῦ ἀρχικοῦ ναοῦ καὶ συμβάλλει ὀυσιαστικά στὸ νὰ κατανοήσουμε τὴ μορφή τῆς κάτοψης του. Ὁ ἐπιτόπιος ἔλεγχος στὴ διάρθρωση τῶν τοίχων τῆς βόρειας καὶ νότιας πλευρᾶς τοῦ ναοῦ, στίς γραμμὲς τῶν στυλοβατῶν, στὸ κρηπίδωμα τοῦ τέμπλου καὶ στὰ σημεῖα τῆς ὑπερύψωσης τοῦ δαπέδου κοντὰ στοὺς δυτικούς πεσσούς δὲν ἀποδίδει στοιχεῖα (ὄπως εἶναι π.χ. ἡ ὑπαρξὴ ἀντηρίδων, ἰσχυρῶν θεμελιῶν, βάσεων, τοίχων) πού θὰ ἐπέτρεπαν, τουλάχιστο μὲ τὰ σημερινὰ προανασκαφικὰ δεδομένα, νὰ ὑποθέσουμε ὅτι ὑπῆρχε ποτὲ διαφορετικὴ διάταξη τῶν χώρων στὸ ἐσωτερικὸ τοῦ ναοῦ³⁵. Τὴν ἀποψη ἐνισχύει τό γεγονός ὅτι ἡ στάθμη τοῦ δαπέδου τοῦ κυρίως ναοῦ σέ ὀρισμένα τμήματα κοντὰ στὸ «μαρμαροθέτημα» δὲ διαφέρει ἀπὸ τὴν ἀντίστοιχη στάθμη τοῦ ἀρχικοῦ δαπέδου τοῦ μνημείου.

Ἡ ἀρχιτεκτονικὴ μελέτη τῆς βυζαντινῆς φάσης τοῦ ἀξιόλογου μνημείου τῶν Θερμοπυλῶν, μὲ τό σύνολο τῶν ἐπιμέρους προβλημάτων πού σχετίζονται μὲ τὴν ἀποκατάστασή του στὴν ἀρχικὴ του μορφή, εἶναι ἓνα θέμα πού θὰ ὀδηγοῦσε μακριά, ἔξω ἀπὸ τοὺς στόχους καὶ τὴ δομὴ αὐτῆς τῆς ἔργασίας³⁶. Τό χρονολογικὸ ὄμως ζήτημα τοῦ μνημείου, ἀνεξάρτητο ἀπὸ τοὺς τυπολογικοὺς συσχετισμοὺς, εἶναι ἀπαραίτητο στοιχεῖο γιὰ τὴ συγκρότηση τῆς προβληματικῆς πάνω στὴν ἱστορία τοῦ καθολικοῦ καὶ τὴν ἐξαγωγή συμπερασμάτων γιὰ τὴν ταύτιση πού ἐνδιαφέρει ἄμεσα τό θέμα: γι' αὐτὸ εἶναι ἀναγκαῖο νὰ σταθοῦμε γιὰ λίγο στὴν ἐξέταση τῶν στοιχείων τὰ ὀποῖα μποροῦν νὰ στηρίξουν τὴ χρονολόγηση.

Ἡ γενικότερη χρονολόγηση τῆς ἀρχικῆς φάσης τοῦ καθολικοῦ στὸν 12ο αἰ. ἀπὸ τὸν Π. Λαζαρίδη³⁷ καὶ οἱ προανασκαφικὲς παρατηρήσεις πάνω στὴν τυπολογία τοῦ ναοῦ ἐπιτρέπουν καταρχὴν τὴν ἔνταξη τοῦ μνημείου στὴν κατηγορία τῶν μεσοβυζαντινῶν βασιλικῶν πού ἰδρύθηκαν πρὶν ἀπὸ τὴν ἄλωση τοῦ 1204. Τό γεγονός ἀποκτᾶ ἰδιαίτερη σημασία ἂν ληφθεῖ ὑπόψη ὅτι μνημεῖα τοῦ τύπου τῆς τρίκλιτης βασιλικῆς δὲν εἶναι γνωστὰ ἀπὸ τὴν Ἀνατολικὴ Στερεά, ὄστε ἡ περιοχὴ νὰ συγκαταλέγεται ἀνάμεσα σέ ἐκεῖνες στίς ὀποῖες ἡ βυζαντινὴ τρίκλιτη βασιλικὴ σπανίζει ἢ ἀπουσιάζει. Τό καθολικὸ τῆς μονῆς τῶν Θερμοπυλῶν καὶ τῆς βασιλικῆς τῆς Τοιοφῶνος

35. Στὸ σημεῖο αὐτὸ πρέπει νὰ διατυπωθεῖ κάποια ἐπιφύλαξη, ἂν ληφθεῖ ὑπόψη ὅτι μόνο ἡ ἀνασκαφικὴ ἔρευνα τοῦ μνημείου μπορεῖ νὰ διαφωτίσει περισσότερο τὰ πράγματα.

36. Ἡ «ἀρχιτεκτονικὴ παρουσίαση» τοῦ κτίσματος περιορίζεται μόνο στὴν παράθεση τῆς κάτοψης καὶ τοῦ ἀπαραίτητου φωτογραφικοῦ ὀλικοῦ. Ἐπιφυλάσσομαι, ἔάν οἱ συνθήκες τό ἐπιτρέψουν, ν' ἀναφερθῶ μελλοντικὰ στὴν ἀρχιτεκτονικὴ τοῦ κτηρίου, ὄστε νὰ ὀλοκληρωθεῖ ἡ εἰκόνα τοῦ ἴδιου τοῦ μνημείου καὶ τοῦ μοναστηριακοῦ χώρου γενικότερα.

37. Βλ. Π. Λαζαρίδη, *ΑΔ* 27 (1972) 1977, σ. 392.

ή Δυτική Λοκρίδα³⁸ αὐξάνουν τό ποσοστό τῶν τρικλίτων βασιλικῶν³⁹ ἴμεσα στούς ναούς πού ἀνεγέρθηκαν κατά τή μέση βυζαντινή περίοδο, σχύοντας τήν ἄποψη ὅτι ὁ τύπος τῶν βυζαντινῶν βασιλικῶν δέ γνώρισε ἴσοση κυρίως στή Βουλγαρία καί τή Μακεδονία ἀλλά καί στόν ἑλλαδικό ρο⁴⁰.

Τά τυπολογικά δεδομένα τῶν μνημείων ἔχει παρατηρηθεῖ ὅτι δέν στελοῦν συνήθως τεκμήρια γιά τή χρονολόγησή τους⁴¹. Ὅρισμένα ὁμως μορφολογικά καί κατασκευαστικά στοιχεῖα πού μᾶς παρέχονται ἀπό τή βυζαντινή φάση τοῦ καθολικοῦ τῆς μονῆς Θερμοπυλῶν εἶναι δυνατό νά βεβαιώσουν τή γενικότερη χρονολόγηση ἢ καί νά ὀδηγήσουν ἀκόμη σέ ἡ ἀκριβέστερη προσέγγιση τοῦ χρόνου κατασκευῆς τοῦ ναοῦ. Ἀπό τά στοιχεῖα αὐτά πῶς ἀσφαλῆ μπορεῖ νά θεωρηθοῦν α) ἡ μορφή τῆς τοιχοδομίας, β) τό στοιχεῖο τῆς κρηπίδας, γ) ἡ ὑπαρξη τῶν μεγάλων λίθινων κυρῶν στήν τοιχοδομία καί, λίγο-πολύ, ἐνδεικτικά δ) τό «μαρμαροθέτημα» ἐπὶ τοῦ δαπέδου, ε) ἡ μορφολογία τῶν ἀψίδων τοῦ Ἱεροῦ Βήματος καί ς) ἡ ἰσομετρία τῶν γλυπτῶν πού φαίνεται ὅτι προέρχονται ἀπό τό βυζαντινό κτήριο. *Τοιχοδομία*: Στή βυζαντινή φάση τοῦ μνημείου διακρίνονται δύο μορφές

38. Γιά τό ἐρειπωμένο, ἀλλά ἀξιόλογο, μνημεῖο, πού παραμένει σχεδόν ἄγνωστο στήν ἐπισημογραφία, ἔχω ἔτοιμο γιά δημοσίευση ἰδιαίτερο μελέτημα. Ἀναφορές τοῦ μνημείου γίνονται ἀπό τοῦς: Γ. Λαμπάκη, (περιηγήσεις ἀνά τήν Ἑλλάδα), *Δελτίον Χριστιανικῆς Χαιολογικῆς Ἑταιρείας* 3, 1903, σ. 70. L. Lerat - F. Chamoux, Voyage en Locride Occidentale 16), *BCH* 71-72, 1947-1948, σ. 70. L. Lerat, Les Locriens de l'Ouest, τόμ. I, Topographie et monuments, Paris 1952, σ. 111 καί ἀπόψεις τοῦ μνημείου στόν πίν. XIX 1-4. Ἀργ. Πετρονάκη, Ἱστορικὰ καί οἰκιστικά μνημεῖα καί ἱστορικές θέσεις τοῦ νομοῦ Φωκίδος, *ΕΕΣΜ* 4, 1973, σ. 15 καί 104.

39. Τή μορφή τῶν τρικλίτων ἀνατολιζουσῶν βασιλικῶν ἔχει σήμερα καί τό καθολικό τῆς τοῦ Σωτήρα στήν περιοχή τῶν Καμένων Βούρλων (βόρειες ὑψίρειες τοῦ Καλλιδρόμου) βλ. Κόλια, Περί τῶν χριστιανικῶν μνημείων Λοκρίδος, *ΔΧΑΕ*, 3, 1934-1936, σ. ξα-ξγ. Π. Νικολαΐδου, Τό μοναστήρι Ἁγία Σωτήρα Καμένων Βούρλων, περιοδ. *Φθιώτις* 1958, σ. 11-12. Π. Νικολαΐδου, *ΑΔ* 17, 1961/1962 (1963) σ. 164 καί Τρ.Δ. Παπαπαναγιώτου, Ἱστορία καί μνημεῖα ἀπιδος, σ. 294-302. Ὁ ἀρχικός ναός παρουσίαζε διαφορετική τυπολογία, βλ. Π. Λαζαρίδου, 20, 1965 (1967), Χρονικά Β', σ. 310 (σχέδια Χαρ. Μπούρα). Γιά τή μεταγενέστερη ἱστορία τῆς μονῆς βλ. πρόχειρα Τ.Θ. Γριτσοπούλου, *Θρησκευτική καί Ἠθική Ἐγκυκλοπαίδεια* 1, 1962, 213-214, ὅπου καί σχετική βιβλιογραφία.

40. Βλ. σχετικά: Π.Α. Βοκοτοπούλου, Ἡ ἐκκλησιαστική ἀρχιτεκτονική εἰς τήν Δυτικήν Ἑλλάδα καί τήν Ἠπειρον ἀπό τοῦ τέλους τοῦ 7ου μέχρι τοῦ τέλους τοῦ 10ου αἰῶνος, Ἱστορική 1975, σ. 96 (στό ἐξῆς: Π.Α. Βοκοτοπούλου, Ἀρχιτεκτονική). Πρβλ. Νικολαΐδου, Βυζαντινοί ναοί τῆς Θεσσαλίας ἀπό τό 10ο αἰῶνα ὡς τήν κατάκτηση τῆς περιοχῆς τῶν Τρύρκων τό 1393, Ἀθήναι 1979, σ. 144, σημ. 494 (στό ἐξῆς: Ν. Νικονάνου, Βυζαντινοί ναοί τῆς Θεσσαλίας).

41. Βλ. πρόχειρα, (H. Megaw, The chronology of some middle-byzantine churches, *BSA* 32, 1-1932, σ. 100. Χ. Μπούρα, Ἁγιος Στέφανος Ριβίου Ἀκαρνανίας, *ΕΕΠΣΠ* 3, 1968, σ. 53. Π.Α. Βοκοτοπούλου, Περί τῆν χρονολόγησιν τοῦ ναοῦ τῶν Ἁγίων Ἰάσωνος καί Σωσιπάτρου ἐπὶ τῆς πόλεως, *ΔΧΑΕ* περιοδ. Δ', τ. Ε', Ἀθήναι 1969, σ. 157 (στό ἐξῆς: Π.Α. Βοκοτοπούλου, Ἁγίων καί Σωσιπάτρου) πρβλ. τοῦ ἴδιου, Ἀρχιτεκτονική, σ. 103, 179. Γ. Βελῆνη, Ἐνας αἰολόγειος ναός στήν περιοχή Δράμας, *ΕΕΠΣΠ* 6, 1973, σ. 89. Ν. Νικονάνου, Βυζαντινοί ναοί τῆς Θεσσαλίας, σ. 23, 74, 90, 98, 111 (σποραδικά).

τοιχοδομίας: 1) τῶν κατώτατων τμημάτων πού συνιστοῦν τό κρηπίδωμα τοῦ ναοῦ καί 2) τῶν πλευρῶν (βόρειας καί νότιας), πού διατηρεῖται, ὅπως εἶπαμε, σέ χαμηλό ὕψος καί ἡ ὁποία πατᾶ στό κρηπίδωμα.

Ἡ τοιχοδομία τοῦ κρηπιδώματος ἀποτελεῖται ἀπό μεγάλους πελεκητοῦς λίθους πού προέρχονται ἀπό ἀρχαῖα κτήρια τά ὁποῖα ὑπῆρχαν στήν περιοχή. Οἱ λίθοι αὐτοί τοποθετοῦνται σέ μιᾶ σειρᾶ, κατά τό ἰσοδομικό σύστημα, στίς πλάγιες πλευρές τοῦ μνημείου, μιᾶ διάταξη πού χαλαρώνει κάπως στήν ἀνατολική, ὅπου τό ἀρχαῖο ὑλικό τονίζει τό ἐπάνω ὄριο τῆς εὐθυντηρίας, ἐνῶ μικρότεροι λίθοι συγκροτοῦν τμήματα τῆς βάσης ἢ συμπληρώνουν τά κενά στούς ἀρμούς μαζί μέ κομμάτια πλίνθων.

Ἡ χρησιμοποίηση ἀρχαίου οἰκοδομικοῦ ὑλικοῦ σέ βυζαντινά μνημεῖα τῆς Ἑλλάδας συνηθίζεται κατά τή μέση κυρίως βυζαντινή περίοδο⁴². Ὡς πρὸς τόν τρόπο χρήσης τοῦ ὑλικοῦ στίς γωνίες καί τή διαμόρφωση τῶν τεσσάρων μεγάλων σταυρῶν στή βόρεια καί νότια πλευρά, τό καθολικό τῆς μονῆς Θερμοπυλῶν θυμίζει τήν ὁμάδα τῶν ναῶν⁴³ Ἀγ. Δημητρίου Βαράσοβας (ἀρχές 11ου αἰ.)⁴⁴, Ἐπισκοπῆς τοῦ Δαμαλά (11ος αἰ.)⁴⁵ καί τοῦ καθολικοῦ τῆς μονῆς Σαγματᾶ (β' μισό 12ου αἰ.)⁴⁶, ἐνῶ ἡ χρήση ἀρχαίου ὑλικοῦ στά κατώτερα τμήματα τῆς τοιχοποιίας⁴⁷ παρατηρεῖται καί σέ βυζαντινές βασιλικές, ὅπως π.χ. στή βασιλική τοῦ Γλυκεῶς τῆς Παραμυθιάς (β' φάση)⁴⁸, εὐρύτερη στή βασιλική τῆς Εὐαγγελίστριας στήν περιοχή τῆς ἀρχαίας Τολοφῶνας (11ος αἰ.)⁴⁹ ἢ πῶς περιορισμένη στήν Παναγία τοῦ Ἀετόλοφου Ἀγιάς⁵⁰, γιά ν' ἀρκεστοῦμε σέ χαρακτηριστικά παραδείγματα

42. Γιά τή χρησιμοποίηση ἀρχαίου ὑλικοῦ σέ βυζαντινά μνημεῖα βλ. γενικά: Χ. Μπάρλα, Ὁ βυζαντινός ναός τῆς Σουβάλας, *Χαριστήριον εἰς Ἀν.Κ. Ὁρλάνδου*, τόμ. Δ', Ἀθήναι 1967/68, σ. 315-316. Χ. Μπούρα, Βυζαντινές «Ἀναγεννήσεις» καί ἡ Ἀρχιτεκτονική τοῦ 11ου καί 12ου αἰῶνος, *ΔΧΑΕ* περιοδ. Δ', τ. Ε', 1966-1969, σ. 258-259. Τοῦ ἴδιου, Ἁγιος Ἰωάννης ὁ Ἐλεήμων Λιγουριῶν Ἀργολίδος, *ΔΧΑΕ* περιοδ. Δ', τ. Ζ', 1974, σ. 10-12. Π.Α. Βοκοτοπούλου, Ἁγίων καί Σωσιπάτρου, σ. 160-161. Τοῦ ἴδιου, Ἀρχιτεκτονική, σ. 145-146. Ν. Νικονάνου, Βυζαντινοί ναοί τῆς Θεσσαλίας, σ. 25, 43, 73, 103, 106, 120, 156.

43. Βλ. σχετικά, Π.Α. Βοκοτοπούλου, Ἁγίων καί Σωσιπάτρου, σ. 161.

44. Ἀν.Κ. Ὁρλάνδου, Ὁ Ἁγιος Δημήτριος τῆς Βαράσοβας, *ΑΒΜΕ Α'*, 1935, σ. 105-107, εἰκ. 1.

45. Τοῦ ἴδιου, Ἡ Ἐπισκοπή τοῦ Δαμαλά, *ΑΒΜΕ Ε'*, 1939-1940, σ. 28-29. Πρβλ. Π. Λαζαρίδου, Ἡ Ἐπισκοπή τοῦ Δαμαλά, *ΔΧΑΕ* περιοδ. Δ', τ. Β', 1960-1961, Ἀθήναι 1962, σ. 195 κ.ε. πίν. 66, 70αβ.

46. Ἀν.Κ. Ὁρλάνδου, Ἡ ἐν Βοιωτίᾳ μονή τοῦ Σαγματᾶ, *ΑΒΜΕ Ζ'*, 1951, σ. 88-90, εἰκ. 8-10. Συμπληρωματικά στοιχεῖα γιά τήν ἱστορία τῆς μονῆς βλ. Κ.Μ. Μανάφη, Ἄγνωστος μαρτυρία τῶν ἀρχῶν τοῦ 11ου αἰῶνος περί τῆς ἐν Βοιωτίᾳ μονῆς τοῦ Σαγματᾶ, *ΕΕΒΣ* 42, 1975-1976, σ. 441-444.

47. Βλ. πρόχειρα, Ν. Νικονάνου, Βυζαντινοί ναοί τῆς Θεσσαλίας, σ. 25, 32.

48. Βλ. Δημητρίου Πάλλα, Ἀνασκαφή τῆς βυζαντινῆς βασιλικῆς τοῦ Γλυκεῶς ἐν Ἠλείῳ, *ΠΑΕ* 1971, πίν. 163 β, 164 α. Πρβλ. *Ἔργον*, 1971, σ. 128 εἰκ. 155. Βιβλιογραφικά γιά τό μνημεῖο βλ. Π.Α. Βοκοτοπούλου, Ἀρχιτεκτονική, σ. 95 σημ. 4.

49. L. Lerat, Les Locriens de l'Ouest, τόμ. I, πίν. XIX 1-4.

50. Ν. Νικονάνου, Βυζαντινοί ναοί τῆς Θεσσαλίας, σ. 25, πίν. 3αβ.

ό τις γειτονικές περιοχές της Ἡπείρου, τῆς κεντρικῆς Στερεᾶς καί τῆς Ἰσσαλίας. Στήν ἀνατολική πλευρά, πάνω ἀπό τή βάση τοῦ μνημείου, ἡ τοιχοδομία τῶν κατώτερων μερῶν παρουσιάζει μεγάλη ὁμοιότητα μέ τήν τίστοιχη διαμόρφωση τῆς τοιχοδομίας τοῦ καθολικοῦ τῆς μονῆς τοῦ Πηλίου (βλ. πίν. 5α) στήν περιοχή τῶν Καμένων Βούρλων (11ος-12ος αἰ.)⁵¹.

Ἡ τοιχοδομία πού συναντοῦμε στή βόρεια καί νότια πλευρά τοῦ ναοῦ κρίνεται καλύτερα στά σημεῖα πού βρίσκονται ἀμέσως πάνω ἀπό τό ηπίδωμα καί παρουσιάζει τή μορφή τοῦ συστήματος τῆς ἀργολιθοδομῆς κανονικές σειρές λίθων πού ἐναλλάσσονται στούς ὀριζόντιους ἀρμούς μέ ρώσεις ἀπό μιά πλίνθο (βλ. πίν. 4αβ) σέ ἴσες περίπου ἀποστάσεις (ἀνά 22-ἐκ.), ἐνῶ στούς κάθετους γίνεται συστηματική χρήση τριῶν ἕως πέντε ἐρῶν πλίνθινων κομματιῶν πού τοποθετοῦνται σέ διάταξη ὀριζόντια καί ἄλλοτε παράλληλα μεταξύ τους⁵². Τό σύστημα τῆς ἐπιμελημένης τοιχοδομίας, ὡς φαίνεται ἀπό τίς δύο-τρεῖς σωζόμενες σέ καλή κατάσταση σειρές τοῦ χηκοῦ κτίσματος, μέ τούς περίπου ἰσοῦσες λίθους, τίς κανονικές — σχε-ν εὐθύγραμμες— στρώσεις τῶν πλίνθων στούς ὀριζόντιους ἀρμούς καί τά ἰζόντια πλίνθινα κομμάτια πού παρεμβάλλονται μέ ἰδιαίτερη φροντίδα στούς κάθετους ἀρμούς (βλ. πίν. 4β), εἶναι ἕνας τρόπος τοιχοδομίας πού ναντιέται σέ πρῶιμα μνημεῖα τῆς ἐλλαδικῆς ἐκκλησιαστικῆς ἀρχιτεκτονικῆς⁵³, συστηματοποιεῖται κάπως περισσότερο στόν Ἅγιο Δημήτριο τῆς ῤάσοβας⁵⁴, γιά ν' ἀποκτήσει κάποια μορφολογική αὐτονομία στό 12ο καί ἰς ἀρχές τοῦ 13ου αἰ. σέ ναούς, ὅπως εἶναι π.χ. ὁ Σωτήρας τῆς Ἄμφισσας (ἰζόντιες 12ου αἰ.)⁵⁵, τό καθολικό τῆς μονῆς Βλαχερνῶν τῆς Ἄρτας (β' μισό 12ου ἡ ἀρχές 13ου αἰ.)⁵⁶, ἡ μονή Ἄγ. Λαυρεντίου στό Πήλιο (β' μισό 12ου)⁵⁷, ὁ Ἄγ. Γεώργιος στό Καστρί⁵⁸ ἡ Ἄγ. Τριάδα στίς Νῆες τῆς Θεσσαλίας (τέλη 12ου ἡ ἀρχές 13ου αἰ.)⁵⁹. Ἡ τοιχοδομία ὀρισμένων τμημάτων τῆς πλευρᾶς τοῦ ναοῦ, τῆς νότιας καί δυτικῆς πλευρᾶς τοῦ νάρθηκα στό Πηλίον τῆς Ἄμφισσας προσφέρεται γιά σύγκριση μέ τήν τοιχοδομία τοῦ

μνημείου πού ἐξετάζουμε καί γιατί παρουσιάζει ὁμοιότητα στόν τρόπο δομῆς ἀλλά καί γιατί τό μνημεῖο τῆς Ἄμφισσας διατηρεῖ καί ἄλλα μορφολογικά στοιχεῖα (διαμόρφωση καί τρόπος δομῆς τῆς εὐθυνητῆρας, λίθινοι σταυροί) πού συναντοῦμε στό καθολικό τῆς μονῆς Θερμοπυλῶν.

β) *Τό στοιχεῖο τῆς κρηπίδας*: Χαρακτηριστική εἶναι γιά τό μνημεῖο τῶν Θερμοπυλῶν καί ἡ ὑπαρξη τοῦ στοιχείου τῆς βάσης-κρηπίδας⁶⁰ πού, κατά τήν ἀποψη τοῦ Χ. Μπούρα, ἀπό τή μιά —ἐνταγμένο στά χρονικά ὄρια— χαρακτηρίζει τούς ἐλλαδικούς ναούς τῆς ἐποχῆς τῶν Κομνηνῶν⁶¹ καί ἀπό τήν ἄλλη —στό χῶρο τῶν αἰσθητικῶν ἀντιλήψεων— ἐκφράζει τό κλασικιστικό πνεῦμα πού κυριάρχησε στή βυζαντινὴ ἀρχιτεκτονικὴ τοῦ 11ου-12ου αἰ. μέ τήν προτίμηση πρὸς τήν τριπλή σύνθεση στή διάρθρωση τῶν ὄψεων⁶². Τό μνημεῖο τῶν Θερμοπυλῶν ὡς πρὸς τή σύσταση τοῦ οἰκοδομικοῦ ὕλικου θυμίζει (βλ. πίν. 5β) τά κατώτερα τμήματα τῆς τοιχοποιίας ἀνάλογων βασιλικῶν⁶³, ἀλλ' ἀκολουθεῖ καί τή μορφή ὀρισμένων μεσοβυζαντινῶν ἐλλαδικῶν μνημείων, ὅπως ὁ Σωτήρας τῆς Ἄμφισσας (βόρεια πλευρά)⁶⁴, ἡ Ἄγ. Τριάς τοῦ Κριεζῶτη⁶⁵, οἱ τρεῖς ναοὶ τῆς Ἀργολίδος⁶⁶, ἡ Γοργοεπήκοος τῶν Ἀθηνῶν⁶⁷.

γ) *Μεγάλοι λίθινοι σταυροὶ στήν τοιχοποιία*: Οἱ μεγάλοι σταυροὶ πού σχηματίζονται μέ ὀγκώδεις λίθους ἀνά δύο σέ κάθε πλευρά (βόρεια καί νότια) τοῦ ναοῦ χαρακτηρίζουν μιά σειρά μνημείων τῆς ἐλλαδικῆς ἀρχιτεκτονικῆς

60. Γιά τό στοιχεῖο τῆς κρηπίδας βλ. γενικά Ν.Κ. Μουτσπούλου, 'Ο Ταξιάρχης Καλυβίων παρά τήν Κάρυστον, *ΑΕΜ* 8, 1961, σ. 206 σημ. 6. Ε. Stikas, L'eglise byzantine de Christianou, Paris 1961, σ. 24 Χ. Μπούρας, 'Η Παλαιοπαναγία στήν Μανωλάδα, *ΕΕΠΣΠΘ* 4, 1969-1970, Θεσσαλονίκη 1970, σ. 254. Τοῦ ἴδιου, Βυζαντινές «Ἀναγεννήσεις», σ. 262.

61. Τοῦ ἴδιου, 'Η Παλαιοπαναγία στήν Μανωλάδα, σ. 254.

62. Τοῦ ἴδιου, Βυζαντινές «Ἀναγεννήσεις», σ. 262. Πρβλ. Ν. Νικονάνου, Βυζαντινοὶ ναοὶ τῆς Θεσσαλίας, σ. 51 σημ. 162. Ρ. Λεωνιδοπούλου-Στυλιανοῦ, Τό μοναστήρι τοῦ Ἄγ. Λαυρεντίου Πηλίου σ. 237.

63. Βλ. σημ. 47, 48 ἐδῶ. Βλ. ἐπίσης, F.W. Deichmann, Die Basilica im Parthenon, *AM* 63-64, 1938-1939, σ. 132-133, πίν. 22-23. Γ.Α. Σωτηρίου, Ἄνασκαφαί ἐν τῇ Παλαιᾷ Σπάρτῃ, *ΠΑΕ* 1939, σ. 108, πίν. ἐναντι σ. 118 κ.ἀ. Γιά τά χρονολογικά ζητήματα τῆς βασιλικῆς τοῦ Ὁσίου Νίκωνος βλ. τώρα, Π.Α. Βοκοτοπούλου, Παρατηρήσεις στήν λεγομένη βασιλικὴ τοῦ Ἁγίου Νίκωνος, *Πρακτικά τοῦ Ἀ' Διεθνoῦς Συνεδρίου Πελοποννησιακῶν Σπουδῶν*, Σπάρτη 7-14 Σεπτ. 1975, τόμ. Β', Ἀθήναι 1976-1978, σ. 273-282, μέ περίληψη στή γαλλικὴ γλῶσσα σ. 282-285.

64. Ἄν.Κ. Ὁρλάνδου, Ὁ παρά τήν Ἄμφισσαν ναός τοῦ Σωτήρος, σ. 186 εἰκ. 4.

65. Τοῦ ἴδιου, Ἡ Ἄγ. Τριάς τοῦ Κριεζῶτη, σ. 3 εἰκ. 1.

66. Παναγία τοῦ Μέρμπακα: A.S. Struck, Vier byzantinischen Kirchen von Argolis, *AM* 34, 1909, σ. 226, πίν. VI2 καί XI-7 Κοίμηση τῆς Θεοτόκου τοῦ Χώνικα: δ.π., σ. 226 πίν. VII 1-2 καί IX 1-6 Ἁγία Μονή Ναυπλίου: δ.π., πίν. VIII καί XI 1-6 πρβλ. Γ.Α. Χώρα, Ἡ «Ἁγία Μονή» Ἀρείας ἐν τῇ ἐκκλησιαστικῇ καί πολιτικῇ ἰστορίᾳ Ναυπλίου καί Ἄργους, Ἀθήναι 1975, σ. 74-75, εἰκ. 2 καί πίν. 3αβ.

67. K. Michel-A.S. Struck, Die mittelbyzantinischen Kirchen Athens, *AM* 31, 1906, σ. 281 κ.ἐ. εἰκ. 30 (σχέδ. Barsky). Πρβλ. Μανόλη Χατζηδάκη, Μνημεῖα Ἀττικῆς καί Βοιωτίας, Ἀθήναι 1956, σ. 23, εἰκ. 8. Τοῦ ἴδιου, Ἡ μεσοβυζαντινὴ τέχνη, ἔγχρ. φωτογραφία τῆς σελ. 399.

51. Βλ. πίν. 5α. Πρβλ. Π. Λαζαρίδη, *ΑΔ* 20, 1965 (1967), Χρονικά Β², πίν. 365α.

52. Γι' αὐτὴ τὴ μορφή τοιχοδομίας βλ. γενικά, Π.Α. Βοκοτοπούλου, Ἀρχιτεκτονικὴ, σ.

144. Ν. Νικονάνου, Βυζαντινοὶ ναοὶ τῆς Θεσσαλίας, σ. 156, 175.

53. Π.Α. Βοκοτοπούλου, Ἀρχιτεκτονικὴ, σ. 142-143.

54. Ἄν.Κ. Ὁρλάνδου, Ὁ Ἄγ. Δημήτριος τῆς Βαράσοβας, σ. 105-106, εἰκ. 1, 2.

55. Τοῦ ἴδιου, Ὁ παρά τήν Ἄμφισσαν ναός τοῦ Σωτήρος, *ΑΒΜΕ Β'*, 1936, σ. 184, εἰκ. 3. Μανόλης Χατζηδάκης (Ἡ μεσοβυζαντινὴ τέχνη, *Ἱστορία τοῦ Ἑλληνικοῦ Ἔθνους*, τόμ. Η', Ἰβναι 1979, σ. 398) ἐντάσσει τό μνημεῖο στό β' μισό τοῦ 12ου αἰ. Ἡ χρονολόγησή τοῦ Ὁρλάνδου εἶναι, κατά τὴ γνώμη μου, πιὸ ἐνδεδειγμένη.

56. Ἄν.Κ. Ὁρλάνδου, Ἡ παρά τήν Ἄρταν μονὴ τῶν Βλαχερνῶν, *ΑΒΜΕ Β'*, 1936, σ. 15, 6, 7. Πρβλ. Π.Α. Βοκοτοπούλου, Ἀρχιτεκτονικὴ, σ. 22, πίν. 8α, 9αβ.

57. Ρέας Λεωνιδοπούλου-Στυλιανοῦ, Παρατηρήσεις στό μοναστήρι τοῦ Ἄγ. Λαυρεντίου Πηλίου, σ. 237, πίν. 95αβ.

58. Ν. Νικονάνου, Βυζαντινοὶ ναοὶ τῆς Θεσσαλίας, σ. 67, πίν. 25β.

59. Ὁ.π., σ. 103, πίν. 45α.

ύ χρονολογούνται στον 11ο ή τον 12ο αϊ.⁶⁸. Κατά την άποψη του Χ. Πούρα μπορούμε νά διακρίνουμε κάποια εξέλιξη του συγκεκριμένου ρφολογικού στοιχείου στην τοιχοδομία. Οι σταυροί του καθολικού των ερμπούλων δέν παρουσιάζουν τή συνεχή διάταξη πού συναντούμε στους αγ. Ἐποστόλους του Σολάκη (γύρω στο 1000)⁶⁹, στην Τράπεζα τής μονής Ὑ Ὁσίου Λουκά (ἀρχές 11ου αϊ.)⁷⁰ ἢ ἐκείνη τής μονής Δαφνίου (τέλη ου αϊ.)⁷¹ καί του Σωτήρα Χριστιάνου (γύρω στα 1070)⁷² διατηροῦν μέ τόν κο τους κάποια ἀρχαϊκή μεγαλοπρέπεια πού παρατηρεῖται σέ ἀντίστοιχα ιραδείγματα μεγάλων σταυρῶν του Ἁγ. Δημητρίου Βαράσοβας⁷³, του οτήρα τής Ἄμφισσας⁷⁴ ἢ του καθολικού τής μονής Σαγματᾶ⁷⁵. Οι πλίνθοι ὡ περιβάλλον τά ἐξωτερικά ὄρια τῶν κεραιῶν δέν παρουσιάζουν ἐπίσης | συνεχή μορφή καί τήν τελειότητα τῶν παραδειγμάτων πού χρονολο- ὦνται στον 12ο αϊ. (Κοίμηση του Χώνικα⁷⁶, Ἁγ. Μονή Ἀρείας⁷⁷, Σωτή- ι Καμένων Βούρλων⁷⁸, Ἁγ. Χαράλαμπος Καλαμάτας)⁷⁹ καί τό σύνολο δέ ακρίνεται γιά τόν ἐπιτηδευμένο διακοσμητικό χαρακτήρα πού παρατηρεῖ- ι στους σταυρούς του Ἁγ. Ἰωάννου στο Λιγουριό⁸⁰ ἢ τής Παιαιοπανα- ᾶς στη Μανωλάδα⁸¹. Ἡ συμμετρική διάταξη τῶν σταυρῶν (βλ. πίν. 4αβ) μίξει παρόμοιους τρόπους πού ἐφαρμόζονται σέ Ἀργολικά μνημεῖα

68. Γιά τούς μεγάλους λίθινους σταυρούς στην τοιχοδομία τῶν ἐλλαδικῶν ναῶν βλ. A.S. uck, Vier byzantinischen Kirchen von Argolis, σ. 226. G. Millet, L'école grecque dans l' hitecture byzantine, Paris 1916 (ἀνατ. Var. Repr., London 1974), σ. 279. Ἁν.Κ. Ὁρλάνδου, | Πόρτα Παναγιά τής Θεσσαλίας, ABME A', 1935, σ. 17· του ἴδιου, Ἡ Ἐπισκοπή του μαλά, σ. 28-29. Ε.Γ. Στίκα, Ὁ ναός τῶν Ἁγίων Ἀσωμάτων «Θησειῶν», σ. 118· του ἴδιου, L' ise de Christianou, σ. 50· του ἴδιου, Τό οἰκοδομικόν χρονικόν τής μονής του ὁσίου Λουκά κιδος, Ἀθήναι 1970, σ. 107. Π.Α. Βοκοτοπούλου, Ἁγ. Ἰάσων καί Σωσίπατρος, σ. 162. Χ. ούρα, Ἡ Πααιοπαναγιά στην Μανωλάδα, σ. 257· του ἴδιου, Ἁγ. Ἰωάννης Λιγουριῶ, σ. 12. Κ. Δ. Καλοκύρη, Βυζαντιναί Ἐκκλησίαι Ἱ. Μητροπόλεως Μεσσηνίας, Θεσσαλονίκη 73, σ. 58. Ν. Νικονάνου, Βυζαντινοί ναοί τής Θεσσαλίας, σ. 164 σημ. 622.

69. Ε.Γ. Στίκα, Ὁ ναός τῶν Ἁγ. Ἀσωμάτων «Θησειῶν», σ. 117, εἰκ. 2 (τῆς σ. 118).

70. Του ἴδιου, Τό οἰκοδομικόν χρονικόν τής μονής ὁσίου Λουκά, σ. 216, παρένθετος πίν. . Γιά τήν χρονολόγηση πού προτείνεται ἀπό τόν Μανόλη Χατζηδάκη βλ. Περί τής μονής οσίου Λουκά νεώτερα, Ἐλληνικά 25, 1972, σ. 298-313· πρβλ. του ἴδιου, Ἡ μεσοβυζαντινή γνη, σ. 294.

71. G. Millet, Le monastère de Daphni, Paris 1899, σ. 22-23, πίν. IV, 1· VI, 1.

72. E. Stikas, L' église byzantine de Christianou, σ. 50 εἰκ. 4, 26.

73. Ἁν.Κ. Ὁρλάνδου, Ὁ Ἁγ. Δημήτριος τής Βαράσοβας, σ. 106-107, εἰκ. 1.

74. Του ἴδιου, Ὁ παρά τήν Ἄμφισσαν ναός του Σωτήρος, σ. 184, εἰκ. 4.

75. Του ἴδιου, Ἡ ἐν Βοιωτία μονή του Σαγματᾶ, σ. 88, εἰκ. 8-10.

76. A.S. Struck, Vier byzantinischen Kirchen, σ. 226-227, πίν. VII, 2, IX, 4.

77. Ὁ.π., πίν. XI, 4. Πρβλ. Γ.Α. Χώρα, Ἡ «Ἁγία Μονή» Ἀρείας, σ. 75, πίν. 3αβ.

78. Π. Λαζαρίδη, Μεσαιωνικά Φθιώτιδος-Φωκίδος, AD 17, 1961-1962, Β', Χρονικά, Ἀθήναι 1963, σ. 144, πίν. 177δ. Πρβλ. Τρ.Δ. Παπαναγιάτου, Ἱστορία καί μνημεῖα τής ιωτίδος, σ. 295 εἰκ. 178.

79. A. Bon, Églises byzantines de Calamata, Actes VI Congr. Inter. Byz., Paris 1951, τ. II, 45.

80. Χ. Μπούρα, Ἁγιος Ἰωάννης στο Λιγουριό, σ. 10-12, πίν. 2α.

81. Του ἴδιου, Ἡ Πααιοπαναγιά στην Μανωλάδα, σ. 257-258, πίν. 5α.

(Ἁγ. Μονή, Κοίμηση Χώνικα). Πιό ἐνδεδειγμένη εἶναι λοιπόν ἡ τοποθέ- τηση τῶν σταυρῶν του καθολικού τῶν Θερμοπυλῶν, στή σύγκρισή τους μέ τά γνωστά παραδείγματα του 11ου καί 12ου αϊ., στις ἀρχές του 12ου αϊ. δ) Τό «μαρμαροθέτημα» στην ἐπίστρωση του δαπέδου: Στο χῶρο πού ὀρίζουν οἱ ἀνατολικοί κίονες του κεντρικού κλίτους στην ἐπίστρωση του δαπέδου του ναοῦ διατηρεῖται ἕνα τμήμα «μαρμαροθετημένου» πάτου (πίν. 7β). Ἡ παραλληλόγραμμα (1,27×1,16 μ.) πλαίσιο σχηματίζεται μέ τήν τοποθέτηση ἐπιμήκων μαρμάρων πού τό πλάτος τής ἀκάλυπτης ἐπιφάνειάς τους εἶναι 0,17 μ. Διακοσμητική ταινία (πλάτους 0,07 μ.) γεμισμένη μέ πέτρες πορφυ- ρές, λευκές καί μαῦρες, διαμορφώνει ἕνα εἶδος opus sectile, ἐνώ τό κέντρο του παραλληλογράμμου καταλαμβάνει λεία μαρμαρίνη πλάκα (0,68×0,77 μ.). Ἁν καί ἡ διατάραξη τῶν λίθων στις ἀυλακώσεις εἶναι ἐμφανής, τό σύ- νολο φαίνεται νά μεταφέρει τό ἀρχικό σχέδιο του μαρμαροθετημένου τμή- ματος τής ἐπίστρωσης σ' αὐτό τό σημείο.

Ὁ τρόπος διακόσμησης τῶν δαπέδων μέ μαρμαροθέτημα συναντιέται συχνά σέ ναούς τής μεσοβυζαντινῆς περιόδου⁸². Ἁν καί ἡ διακόσμηση του τμήματος πού μᾶς ἐνδιαφέρει ἐντάσσεται στο γενικότερο πνεῦμα τής μεσοβυζαντινῆς διακοσμητικῆς μέ τά γεωμετρικά θέματα⁸³, δέν παρουσιάζει τήν ἐπιμέλεια πού συνήθως χαρακτηρίζει ἀνάλογα παραδείγματα μεσο- βυζαντινῶν μνημείων. Συγγενεῦει μᾶλλον μέ τό πρόχειρο ὁμοίτροπο μαρμαροθέτημα τής πρόθεσης του ναοῦ του Ἁγ. Νικολάου Καλλίου⁸⁴ καί τό μικρότερο μαρμαροθετημένο παραλληλόγραμμα του καθολικού τής μονής Εἰκοσιφοίνισσας⁸⁵.

ε) Ἡ μορφολογία τῶν ἀψίδων του Ἱεροῦ Βήματος: Στή διαμόρφωση του Ἱεροῦ Βήματος τήν ὑπαρξη τῶν τρίπλευρων ἐξωτερικά ἀψίδων στην κάτω- ψη μπορεῖ κανεῖς νά συνδέσει μέ τό γεγονός τής χρήσης ἀρχαίου οἰκοδομι- κοῦ ὕλικου πού εὐνοοῦσε μιά τέτοια λύση⁸⁶. Ὁπως εἶναι γνωστό, οἱ τρί- πλευρες ἀψίδες εἶναι σπάνιες σέ ναούς τής Κάτω Ἑλλάδας πρῖν ἀπό τά μέσα του 10ου αϊ.⁸⁷. Ἡ ἐλλαδική σχολή ἀπό τό β' μισό του 10ου αϊ. ἐφαρ- μόζει συχνότερα καί ἐπιβάλλει τελικά τή μορφή τής τρίπλευρης ἀψίδας στην ἀνατολική ὄψη τῶν ναῶν. Ἡ ἐπίδραση πού ἄσκησε ὁ ναός τής Πανα- γίας του Ὁσίου Λουκά στην διαμόρφωση τής ἀνατολικῆς ὄψης τῶν μνημεί-

82. Βλ. πρόχειρα, Π.Α. Βοκοτοπούλου, Ἀρχιτεκτονική, σ. 150.

83. Βλ. σχετικά Μαρίας Καμπούρη, Νέα στοιχεία ἀπό τήν μεσοβυζαντινή φάση του καθολικού τής μονής Εἰκοσιφοίνισσας, ΕΕΠΣΠΘ Ε' 1971, σ. 138-144. Παναγιώτας Ἀσημακο- πούλου- Ἀτζακά, Ἡ τεχνική opus sectile στην ἐντοίχια διακόσμηση. Συμβολή στην μελέτη τής τεχνικῆς ἀπό τόν 1ο μέχρι τόν 7ο μ.Χ. αἶωνα μέ βάση τά μνημεῖα καί τά κείμενα, Θεσσαλονίκη 1978, σ. 182-192.

84. Βλ. Β.Χ. Πετράκου, Ἀρχαιότητες καί μνημεῖα Φθιώτιδος καί Φωκίδος, AD 27, 1972, Χρονικά Β', Ἀθήναι 1977, σ. 383, πίν. 321α.

85. Μαρίας Καμπούρη, Νέα στοιχεία, σ. 139, εἰκ. 2.

86. Π.Α. Βοκοτοπούλου, Ἀρχιτεκτονική, σ. 101-102.

87. Του ἴδιου, Ἁγ. Ἰάσων καί Σωσίπατρος, σ. 159. Πρβλ. του ἴδιου, Παρατηρήσεις στην λεγομένη βασιλική του ὁσίου Νίκωνος, σ. 277 σημ. 3-5.

ων του 11ου και 12ου αι. είναι εμφανής και τα πρότυπα διαπιστωμένα⁸⁸. Στην ομάδα των ναών που ακολουθούν αυτή τη μορφολογία ανήκει ο ναός του 'Αγ. 'Ιωάννου —μόλο που δέ διατηρεί ολόκληρη την αρχική ανατολική του ὄψη—, που, ὅπως διαπιστώθηκε, βρίσκεται γενικά πάρα πολύ κοντά στην ανάλογη διάταξη που παρατηρείται στο γειτονικό καθολικό τῆς μονῆς του Σωτήρα Καμένων Βούρλων (βλ. πίν. 5α) και σ' ἕνα σύνολο ναών με κρηπίδωμα και τρίπλευρες ὑψηλές ἀψίδες που ακολουθούν τὴν ομάδα των 'Αργολικῶν μνημείων τῆς ἐλλαδικῆς σχολῆς.

ς') *Γλυπτά*: Δείγματα τῆς παλιᾶς γλυπτικῆς διακόσμησης τοῦ ναοῦ διατηροῦνται σέ δύο κομμάτια μαρμάρινων ἐπιθημάτων (πίν. 7α) που φυλάγονται τώρα στό 'Ιερό Βῆμα, πλάι στήν 'Αγ. Τράπεζα (τῆ στηριγμένη σ' ἕνα κομμάτι ἀρράβδωτου κίονα) σ' ἕνα τρίτο ἐπίθημα, τοῦ κιονίσκου τοῦ παραθύρου τῆς ἀψίδας τοῦ 'Ιεροῦ Βήματος, καί σέ δύο κομμάτια γείσων που στέφουν τὴν κορυφή των σταθμῶν των παραθύρων στήν ἀψίδα τοῦ 'Ιεροῦ ἢ στό πρῶτο, ψηλά, παραλληλόγραμμο ΝΑ παράθυρο τοῦ ναοῦ.

'Από τά δύο ἐλεύθερα κομμάτια των ἐπιθημάτων που προέρχονται ἀσφαλῶς ἀπό τό βυζαντινό μνημεῖο μόνο τό ἕνα σώζεται ἀκέραιο. Ἔχει μήκος 0,55 καί πλάτος 0,20 μ. Στή μιὰ λοξόμητη πλευρά φέρει γλυπτικό διάκοσμο τρισχιδῶν ταινιῶν που μέ τῆ διασταύρωσή τους διαμορφώνουν ὀκτώσχημο πλέγμα. Οἱ ταινίες στό ἐσωτερικό ἀπολήγουν σέ τρίφυλλα. Ἡ ἐραλδική διάταξή τους στό μεγαλύτερο κυκλωτέρες πλαίσιο τοῦ ὀκτώσχημου πλέγματος ἐπιτρέπει τὴ συμμετρική ἔνωση των ἀπολήξεων τοῦ ἐνός φύλλου καί τῆ διαμόρφωση ἐνός καρδιόσχημου πέρατος που βρίσκεται στόν ἄξονα τοῦ μικρότερου πλαισίου τοῦ συνολικοῦ κοσμήματος (βλ. πίν. 7α).

Τό μικρότερο, μισό περίπου στό μήκος σέ σύγκριση μέ τό πρῶτο, ἐπίθημα εἶναι σπασμένο στή λοξόμητη πλευρά του. Σώζει ὅμως τὴ βάση κάποιου καρδιόσχημου κοσμήματος, ἕνα θέμα που συνηθίζεται σέ ναοὺς καὶ ἰδίως σέ τέμπλα τοῦ 11ου καὶ 12ου αι.⁸⁹.

Τό τρίτο ἐπίθημα που βρίσκεται σήμερα στόν κιονίσκο τοῦ παραθύρου τῆς κεντρικῆς κόγχης τοῦ 'Ιεροῦ Βήματος φέρει στήν ἐξωτερική λοξόμητη πλευρά γλυπτικό διάκοσμο φυλλοφόρου σταυροῦ. Πάνω ἀπό τὴν ὀριζόντια κεραία τοῦ σταυροῦ, στίς γωνίες που σχηματίζονται μέ τὴ συνάντηση των κεραίων, οἱ συντετημένες ἐπιγραφές IC XC μᾶς παρέχουν ἕνα δεῖγμα γραφῆς ἐπίσημης τῆς κομνηνείας περιόδου. Μέσα σ' αὐτὴ τὴν περίοδο ἐντάσσεται, πλάι στά προηγούμενα γλυπτά, καί ὁ διάκοσμος τοῦ ἐπιθήματος που φράζεται ἀπό ὑαλοπίνακα στό στενό φωτιστικό παράθυρο τοῦ 'Ιεροῦ, δυσκολεύοντας τὴν ἀκριβή μέτρησή του.

Τόσο ἡ τεχνική τοῦ διπλεπίπεδου ἀναγλύφου που χαρακτηρίζει τό 12ο αἰ. ὅσο καί τό θεματολόγιο των τριταινωτῶν βλαστῶν μέ τίς τρίφυλλες

88. Βλ. Μανόλη Χατζηδάκη, Ἡ μεσοβυζαντινὴ τέχνη, σ. 295.

89. 'Αν.Κ. 'Ορλάνδου, Παλαιοχριστιανικά καὶ βυζαντινά μνημεῖα Τεγέας-Νυκλίου, *ABME B'*, 1973, σ. 121-122, εἰκ. 90Δ.

ἀπολήξεις φέρνει κοντά τά γλυπτά τοῦ καθολικοῦ των Θερμοπυλῶν σέ μιὰ ομάδα ἀναγλύφων που μελέτησε τελευταῖα ἡ Λ. Μπούρα⁹⁰. Ὑστεροῦν ὅμως ὡς πρὸς τὴν τεχνοτροπία καί τὴν ἐπιμελημένη τεχνικὴ ἀπόδοση, ὥστε μέ κάποια βεβαιότητα νά μπορούν νά τοποθετηθοῦν πρὶν ἀπὸ τά χρονολογημένα στά μέσα περίπου τοῦ 12ου αἰ. γλυπτά τῆς ομάδας που ἀναφέρθηκε.

'Από τά τοποθετημένα σέ δεύτερη χρῆση κιονόκρανα των ἀνατολικῶν κίωνων τοῦ ναοῦ διατηρεῖται καλύτερα ἐκεῖνο τοῦ ΝΑ κίονα (βλ. πίν. 6β). Εἶναι δίζωνο «κορινθιάζον» καί στολίζεται μέ μιὰ σειρά ἀπὸ φύλλα σέ κάθε ζώνη: κάτω, τά φύλλα τῆς ἄκανθας κάμπτονται ἐλαφρά πρὸς τά ἔξω πάνω, τά σχηματικά λογχοειδῆ φύλλα ἀποδίδονται σχεδόν πρόστυπα. Τό κιονόκρανο, ὡς πρὸς τό θέμα των λογχοειδῶν (ἢ καλαμοειδῶν) φύλλων, μπορεῖ νά συγκριθεῖ μέ ἀντίστοιχο γλυπτικό μεσοβυζαντινό θεματολόγιο⁹¹, ἀλλὰ τό σύνολο θυμίζει ἔντονα ὀρισμένα κιονόκρανα ἀπὸ τὴν Ἡπειρο (Νικόπολη, Παρηγορητίσσα τῆς Ἄρτας, Παντάνασσα Φιλιππιάδας)⁹².

Στό κιονόκρανο τοῦ ΒΑ κίονα (βλ. πίν. 6α) ἡ ἀπολάξευση περιορίσε τό διάκοσμο του σέ λίγα ἀπομεινάρια ἀπὸ λογχοειδῆ φύλλα καί φύλλα μαλακῆς ἄκανθας που διαμορφώνει καρδιόσχημα κοσμήματα: τόσο τό θεματολόγιο ὅσο καί ἡ τεχνική, ἀπὸ τά ἐλάχιστα ὑπολείμματα τοῦ γλυπτοῦ, φανερόνουν ὅτι ἡ χρονολόγηση τοῦ δευτέρου κιονοκράνου πρέπει νά εἶναι πιὸ προχωρημένη.

Χρονολόγηση: Ἀπὸ τὴν ἔρευνα των στοιχείων που ἐξετάσαμε μεμονωμένα γίνεται φανερό ὅτι ἡ γενικότερη χρονολόγηση τοῦ μνημείου στήν ἐποχὴ των Κομνηνῶν εἶναι ἀδιαμφισβήτητη. Ἡ συνύπαρξη των στοιχείων που συναντιοῦνται, ὅπως εἶδαμε, σέ ὀρισμένα μνημεῖα τοῦ 11ου καὶ τοῦ πρώτου κυρίως μισοῦ τοῦ 12ου αἰ. μπορεῖ ἴσως νά ὀδηγήσει σέ μιὰ ἀκριβέστερη χρονολόγηση τοῦ μνημείου. Ὅρισμένες μορφολογικές ὁμοιότητες που παρατηροῦνται στή σύγκριση μέ τό ναό τοῦ Σωτήρα κοντά στήν Ἄμφισσα⁹³ καί μέ τό καθολικό τῆς μονῆς τοῦ Σωτήρα στήν περιοχή των Καμένων Βούρλων⁹⁴ ὀδηγοῦν στό συμπέρασμα ὅτι μιὰ χρονολόγηση τοῦ μνημείου στίς ἀρχές τοῦ 12ου αἰ. εἶναι ἡ πιὸ ἐνδεδειγμένη.

Θά μπορούσε νά προστεθεῖ κάτι γιὰ τὴ χρῆση τοῦ μνημείου: ἂν ἡ τυπολογία του ἀκολουθοῦσε σέ γενικές γραμμὲς τὴ σημερινή, τότε, ὅπως

90. Laskarina Bouras, Architectural sculptures of the twelfth and the early thirteenth centuries in Greece, *ΔΧΑΕ*, τόμ. Θ', 1977-1979, σ. 63-75.

91. R. Kautzsch, Kapitellstudien, Beiträge zu einer Geschichte des spätantiken Kapitells im Osten vom vierten bis ins siebente Jahrhundert, Berlin-Leipzig 1936, ἀριθμ. 745, πίν. 44.

92. Π.Α. Βοκοτοπούλου, Ἀνασκαφὴ Παντανάσσης Φιλιππιάδος 1976, *ΑΑΑ*, τόμ. 10, τεύχ. 2, 1977, Ἄθηνα 1978, σ. 159, 160 καὶ εἰκ. 13 καὶ 16.

Συγγενικό θεματολόγιο διαπιστώνεται καί σέ κιονόκρανο τῆς Μητροπόλεως τοῦ Μυστρά. Α. Grabar, Sculptures byzantines du moyen age, τόμ. II (XIe-XIve siècle), Paris 1976, σ. 147, πίν. CXXXV b. Πρβλ. ἐπίσης κιονόκρανα ἀπὸ τὴ μονὴ Λουκοῦς (πίν. 8β).

93. Κρηπίδωμα, λίθινοι σταυροί, τρίπλευρες ἀψίδες, τοιχοδομία.

94. Κρηπίδωμα, λίθινοι σταυροί, τρίπλευρες ἀψίδες, συγγενικὴ τεχνικὴ λιθοδομῆς.

έχει παρατηρηθεί⁹⁵, ό αρχιτεκτονικός τύπος του κτηρίου τό κατατάσσει αυτόματα στό σύνολο τών καθολικῶν πού άκολουθοῦν τή βασιλική, τύπο πού χρησιμοποιήθηκε συχνά σέ καθολικά μονῶν ἢ ἔδρες επισκοπῶν καί ταίριαζε μᾶλλον σέ ιδρύματα περιφανή.

Έχοντας ύπόψη τά αρχαιολογικά δεδομένα τοῦ μνημείου τών Θερμοπυλῶν μπορούμε, νομίζω, τώρα νά αναφερθοῦμε στίς πηγές, θέτοντάς τους συγκεκριμένα ἔρωτήματα καί νά δοῦμε πρωταρχικά μιά ἐπιστολή τοῦ Μιχαήλ Χωνιάτη πρὸς τόν «δεσπότη» τῆς Ἡπειρου Θεόδωρο Κομνηνό Ἄγγελο Δούκα. Στήν ἐπιστολή αὐτή ό Μιχαήλ, άφοῦ αναφερθεῖ μέ συντομία στά δεινά τῆς ἐξορίας του καί εκφράσει τήν άγωνία του γιά τήν τύχη τοῦ υπόδουλου στοῦς Φράγκους ὀρθόδοξου πληθυσμοῦ, αἰτιολογεῖ τήν άπόφασή του νά άπομονωθεῖ στή *μονή τοῦ Προδρόμου*⁹⁶. Στή συνέχεια θά προβάλει τοῦς λόγους πού τόν παρότρυναν νά ἐπιλέξει τό τελευταῖο καταφύγιο τῆς ἐπίγειας διαμονῆς του καί πού τόν αναγκάζουν νά μή δεχτεῖ τήν πρόταση τοῦ Θεοδώρου νά φιλοξενηθεῖ σ' ἕνα άπό τά μοναστήρια τῆς δικῆς του ἐπικράτειας. Ἡ σύγχρονη ιστορική πραγματικότητα καί ἡ προσωπική του κατάσταση εἶναι οἱ άμεσότεροι λόγοι πού ὑπαγορεύουν τήν άρνησή του: *Ὅτε ἐξ Εὐβοίας άφικνούμην δεῦρο, συμβέβηκεν εἰς ταῦτό τάς κεφαλὰς τῆς Ἑλλάδος άθροίζεσθαι, οἷς καί ἡ ἡμετέρα μετάβασις άκουστή γενομένη ὑπόνοιαν ἐνέβαλεν ὡς οὐχ ἑτέρωσε, ἀλλ' εὐθὺ τῆς σῆς ἀντιλήψεως φέρομαι δήπουθεν, καί οὐ μικρῶς ἐμπικραίνόμενοι τῷ άκούσματι, ὡς οἱ παρατυχόντες δεδηλώκασι, δήλοι ἦσαν κακόν τι μέγα ἀνταποδοῦνται τοῖς τε συνοδούσασιν ἐμοῖς άνεψιοῖς καί τῇ ὑποδεξαμένη με ταῦτη εὐαγεστάτῃ μονῇ. Ἐντεῦθεν δειλαινόμενοι οἱ τε ἐμοὶ προσγενεῖς καί ὁ πανοσιώτατος καθηγούμενος, μήποτε ἐκ τῆς καχυπόπτου ταύτης ὑπονοίας τήν ἄμυναν εἰς αὐτοῦς ἐπενέγκωσι προχειρότατοι γάρ εἰσιν ἀπάντων βαρβάρων ἀνασκολοπίζειν καί συμφορὰς ἐσχάτας ἑτέρας ἐπιτρίβειν καί διὰ μόνην ὑπόνοιαν παρενέβαλον ἑαυτοῦς ἐγγυητάς ὡς οὐ πορρωτέρω τῆς μονῆς τοῦ Κομνηνοῦ μεταβήσομαι, καί οὕτω τό ἀγριαῖνον αὐτοῦς σκάνδαλον διεπράναν*⁹⁷.

Στήν αίτηση τῆς συγγνώμης τοῦ παραλήπτη ό γηραιός μητροπολίτης θά γράψει: *Σύνγωθι γοῦν κάμοι τῆς οὐχ ἔκουσίου παραιτήσεως ὁ συγγνωμονικός καί φιλόανθρωπος καί με παροικούντα δεῦρο νόμισον ἔν τινι τῶν ἐπὶ τήν σῆν ἐπικράτειαν φροντιστηρίων παροικεῖν. Σὸν γάρ ἐστι καί τοῦτο· καί ὅπερ ἐμελλον αὐτόθι ποιεῖν, ὑπερέχεσθαί σου μόνον δῆλα δῆ, τοῦτο κἀνταῦθα ποιῶ μετὰ τοῦ πανοσιωτάτου καθηγουμένου καί τῆς ὑπ' αὐτὸν σεμνῆς ἀδελφότητος, τοσαύτην μνεῖαν ποιουμένων ἐκάστοτε τῆς σῆς ἀντιλήψεως ὀπόσῃν καί τοῦ μακαρίτου προσγενοῦς σοι καί κτήτορος*⁹⁸. Εἶναι προφανές ὅτι μέ τήν τελευταία του

95. Βλ. σχετικά, Π.Α. Βοκοτοπούλου, Ἄρχιτεκτονική, σ. 102-103, 105. Πρβλ. Ν. Νικονάνου, Βυζαντινοὶ ναοὶ τῆς Θεσσαλίας, σ. 145-146.

96. Μιχαήλ Χωνιάτου τά σωζόμενα, τόμ. Β', σ. 326-329.

97. Ὁ.π., σ. 328, 5-19.

98. Ὁ.π., σ. 329, 10-18.

φράση ό Χωνιάτης αναφέρεται, ὅπως ὑπέδειξα καί ἄλλοῦ⁹⁹, στή σχέση τοῦ Θεοδώρου μέ τόν οἶκο τῶν πρώτων Κομνηνῶν αὐτοκρατόρων τοῦ Βυζαντίου.

Οἱ πληροφορίες πού μᾶς παρέχονται άπό τήν ἐπιστολή τοῦ Μιχαήλ Χωνιάτη πρὸς τό Θεόδωρο Δούκα μποροῦν νά συνοψιστοῦν στά ἑξῆς: α) ἡ *μονή τοῦ Προδρόμου* βρισκόταν κοντά στήν ἔδρα τοῦ Φραγκικοῦ τιμαρίου (*οὐ πορρωτέρω τῆς μονῆς τοῦ Κομνηνοῦ*) σέ μιά τοποθεσία πού ἦταν μᾶλλον κοντά στά σύνορα μέ τό κράτος τῆς Ἡπειρου¹⁰⁰, ἀλλά δέν ὑπαγόταν στήν ἐπικράτεια τοῦ Θεοδώρου Δούκα (*παροικούντα δεῦρο νόμισον ἔν τινι τῶν ἐπὶ τήν σῆν ἐπικράτειαν φροντιστηρίων παροικεῖν*). β) Ἡ *μονή τοῦ Προδρόμου*, ὅπως παραδίδεται άπό τήν ἴδια τήν ἐπιστολή, σχετιζόταν μέ τόν αὐτοκρατορικό οἶκο τῶν Κομνηνῶν (*τοσαύτην μνεῖαν ποιουμένων ἐκάστοτε τῆς σῆς ἀντιλήψεως ὀπόσῃν καί τοῦ μακαρίτου προσγενοῦς σοι καί κτήτορος*).

Ποιός εἶναι ό μακαρίτης πρόγονος τοῦ Θεοδώρου Δούκα καί κτήτορας τῆς *μονῆς τοῦ Προδρόμου*; Στό ἑρώτημα ἔρχεται ν' άπαντήσει μιά πολύτιμη, ἀδιάσειστη, μαρτυρία πού ἔχουμε άπό ἄλλη ἐπιστολή τοῦ Χωνιάτη πρὸς τό Θεόδωρο Λάσκαρη: *Ὅς ταῖς πέριξ τῶν Ἀθηνῶν νήσοις εἰς μάτην ἐνδιατρίψας χρόνον μακρόν, ὡς οὐδέν ἔγνων ἐπ' ὠφελεία τῆς ἐμῆς ποιίμνης γερόμενος, ἄρας ἐκεῖθεν εἰς τήν μονήν τοῦ Προδρόμου τοῦ οἰκοδομηθέντος παρὰ τοῦ μακαρίτου Κομνηνοῦ κυρ Ἀλεξίου κατεσκήνωσα*¹⁰¹. Ἡ *μονή* λοιπόν τοῦ Προδρόμου ἦταν ἴδρυμα τοῦ αὐτοκράτορα Ἀλεξίου Α' τοῦ Κομνηνοῦ (1081-1118) καί ό Θεόδωρος Δούκας ἦταν ἐγγονός τῆς Θεοδώρας τῆς θυγατέρας τοῦ Ἀλεξίου Α'¹⁰², σχέση πού ὑπαινίσσεται τό χωρίο τῆς ἐπιστολῆς τοῦ Μιχαήλ Χωνιάτη.

Δέν μπορεῖ κανεὶς νά άμφισβητήσει τήν άποψη τοῦ G. Stadtmüller σύμφωνα μέ τήν ὁποία ἡ *μονή* πού αναφέρεται σέ δύο ἐπιστολές τοῦ πάπα Ἰννοκεντίου Γ' ταυτίζεται μέ τή *μονή τοῦ Κομνηνοῦ* πού μᾶς παραδίδεται άπό τήν ἐπιστολογραφία τοῦ Μιχαήλ Χωνιάτη¹⁰³.

Σέ ἐπιστολή πρὸς τόν ἀρχιεπίσκοπο Λαρίσης καί τοῦς ἐπισκόπους Δαυλείας καί Κίτρους ό Ἰννοκέντιος αξιώνει νά ἐξεταστεῖ προσεκτικά άπό τόν ἐπίσκοπο Θερμοπυλῶν ἡ θέση τῶν μοναχῶν τοῦ μοναστηρίου *quae Communio vulariter appellatur*¹⁰⁴. Σέ ἄλλη ἐπιστολή, πού άπευθύνεται πρὸς τόν

99. Βασίλη Κατσαροῦ, Ζητήματα ἱστορίας ἑνός βυζαντινοῦ ναοῦ κοντά στό Εὐπάλιο, σ. 26-27.

100. Βλ. τόν πρόσθετο χάρτη μετὰ τή σ. 252 στό βιβλίο τοῦ D.M. Nicol, The Despotate of Epirus, ὅπου μέ διακεκομμένη γραμμὴ σημειώνονται τά ὄρια.

101. Μιχαήλ Χωνιάτου τά σωζόμενα, τόμ. Β', σ. 355, 15-19.

102. G. Ostrogorsky, Geschichte des byzantinischen Staates, München³ 1963, σ. 357, σημ. 3.

103. G. Stadtmüller, Michael Choniates, σ. 205-206 (84-85) σημ. 5.

104. Βλ. Epistolarum accedunt prima, decretalium à Rainazio Diacono, edidit Stephanus Baluzius, τόμ. II, Paris 1682, σ. 256 α. Πρβλ. P.L., τόμ. 216, στ. 1557. Εὐχαριστίες ὀφείλω στό Pontificio Istituto Orientale καί στὸν κ. Γ. Θεοδοροῦδη πού μέ βοήθησαν στό νά δῶ τήν ἔκδοσιν Baluze.

οχιεπίσκοπο Ν. Πατρῶν, τὸν ἐπίσκοπο Κίτρους καὶ τὸ ὑπόλοιπο ἐκλεκτό λήρωμα τῆς λατινικῆς ἐκκλησίας, ὁ πάπας ἐκφράζει τὴ συγκατάθεσή του τὴν πρωτοβουλία τοῦ ἐπισκόπου Θερμοπυλῶν νὰ σεβαστεῖ τὰ δικαιώματα τοῦ ἡγουμένου καὶ τῶν μοναχῶν τῆς μονῆς τοῦ Κομνηνοῦ καὶ νὰ τοὺς ἐπιβά-
ει τὶς ὑποχρεώσεις τους¹⁰⁵.

Οἱ μαρτυρίες τῶν ἐπιστολῶν τοῦ Ἰννοκεντίου Γ', πού ἡ μιά ροιολογεῖται ἀπὸ τὶς 5 Φεβρουαρίου 1208 καὶ ἡ ἄλλη ἀπὸ τὶς 7 Ἀπριλίου τοῦ 1210, εἶναι ἰδιαίτερα σημαντικὲς ὄχι μόνο γιὰ τὸν τοπογραφικὸ ροδιορισμὸ τῆς μονῆς Προδρόμου ἀλλὰ καὶ γιὰ τὴν ἱστορία τῆς κατὰ τὴν κρίσιμη περίοδο πού ἀκολούθησε τὰ γεγονότα τοῦ 1204. Σύμφωνα μὲ ὅσα ἀραδίδονται ἀπὸ τὶς ἐπιστολές αὐτές οἱ πειρατικὲς ἐπιδρομές στὴν περιο-
ῆ ἀνάγκασαν τὸν ἐπίσκοπο τῆς νεοσύστατης λατινικῆς ἐπισκοπῆς τῶν Ἱερμοπυλῶν, πού ἔδρευε ἀρχικὰ σὲ κάποια τοποθεσία κοντὰ στὴ θάλασσα, ἀ ἀποσυρθεῖ στὴ Βοδονίτσα. Ἡ σφαγὴ τοῦ τρίτου ἐπισκόπου στὴ Βοδονί-
τσα ἀπὸ τοὺς πειρατὲς ἐπέβαλε τὴ μεταφορὰ τῆς ἐπισκοπῆς σὲ κάποιο ἀπό-
ερο μοναστήρι ὀρθόδοξο, τὴ μονὴ τοῦ Κομνηνοῦ¹⁰⁶, πού ἡ θέση καὶ προφα-
ῶς ἡ ὄχρωσή του φαίνεται πὼς ἐξασφάλιζαν τὴ σχετικὴ ἡρεμία τοῦ κλή-
ου. Αὐτὸς εἶναι κυρίως ὁ λόγος πού ἀναγκάζει νὰ ἀναζητήσουμε τὴ θέση
ῆς μονῆς τοῦ Κομνηνοῦ πῶς ἀνω (ψηλότερα) ἀπὸ τὴ Βοδονίτσα, γιατί
καὶ ἐκεῖ εἰσήλασαν οἱ πειραταὶ καὶ ἐφόνευσαν τὸν ἐπίσκοπον» Θερμο-
υλῶν¹⁰⁷. "Ἐτσι μπορεῖ νὰ ἀποκλειστεῖ ἡ περιοχὴ τοῦ σημερινοῦ χωριοῦ
ὸμνηνα τῆς κοιλάδας τοῦ ποταμοῦ Βοαγγίου, ἂν καὶ ἀπὸ μιά πρώτη ἐκτίμη-
ῆ τῶν πραγμάτων εὐλογηθῆ ἦταν ἡ προσφυγὴ γιὰ τὴν ἀναζήτησή τῆς μο-
ῆς τοῦ Κομνηνοῦ στὸ μέρος ὅπου διασώζεται σήμερα τὸ σχετικὸ τοπωνύ-
ιο. Πρὸς τὴν κατεύθυνση αὐτὴ εἶχε στραφεῖ ἐξἄλλου στὸ παρελθόν καὶ ἡ
ροσοχὴ τοῦ J. Longnon¹⁰⁸. "Ὁμως ἡ συστηματικότερη τοπογραφικὴ ἔρευ-
α στὴν περιοχὴ τοῦ χωριοῦ Κόμνηνα, πού εἶναι εὐκόλα προσιτὴ ἀπὸ τὰ
μαλὰ ἐδάφη τῆς περιοχῆς τοῦ Μόλου, ἀναγκάζει νὰ σταθεῖ κανεὶς στὰ
εδομένα τῆς περιοχῆς Ἰ-Γιάννης πού βρίσκεται ἀνάμεσα στὰ χωριά Κό-
νηνα καὶ Ρεγγίνι. Πάνω σὲ πλάτωμα ἐνός μικροῦ λόφου καὶ νοτιότερα ἀπὸ
ύγχρονο ναό, πού τιμᾶται στὴ μνήμη τῆς ἀποτομῆς τῆς κεφαλῆς τοῦ Προ-
ρόμου, σώζονται τὰ ἑρείπια ἐνός μικροῦ μονόχωρου ναῖσκου ἐσωτερικῶν
ιαστάσεων 8,25 μ. μήκους (μὲ τὴν ἡμικυκλικὴ ἀψίδα) καὶ πλάτους 3,70 μ.
ὁ διατηρούμενο ὕψος τῆς τοιχοδομίας (ἐνός περίπου μέτρου), στὴν ὁποία
ρησιμοποιοῦνται λίθοι μεγάλοι, παρμένον ἀπὸ ἀρχαῖα οἰκοδομήματα, δὲν
ἂς παρέχει ἀσφαλὴ στοιχεῖα πού θὰ μπορούσαν νὰ διαφωτίσουν τὸ χρο-

105. Βλ. Epistolarum..., ὁ.π., σ. 427 ab. Πρβλ. P.L., τόμ. 214, στ. 234.

106. W. Miller, Ἡ Μαρικωνία τῆς Βοδονίτσας, σ. 58-59.

107. "Ο.π., σ. 58.

108. Βλ. J. Longnon, L'organisation de l'église d'Athènes, σ. 343 σημ. 4. Διαφορετικὴ εἶναι ἄποψη τοῦ Γ. Μωραϊτῆ (Ἡ Βοδονίτσα, τὸ κάστρο τῶν Θερμοπυλῶν, Ἀθήνα 1966, σ. 61-62) οὗ ἀποκλείει τὴν ταύτιση τοῦ τοπωνυμίου μὲ τὴ μονὴ τοῦ Κομνηνοῦ.

νολογικὸ πρόβλημα τοῦ μνημείου. Οἱ διαφορὲς παραδόσεις τῶν κατοίκων παρότρυναν ὀρισμένους νὰ ἐπιχειρήσουν ἀνασκαφὴ στὸ χῶρο τοῦ πιθανοῦ νάρθηκα πού θὰ ἦταν πρόσθετος στὸ ὑπόλοιπο κτήριο. Ἀπὸ τὴν ἐκσκαφὴ φάνηκε ὅτι κάτω ἀπὸ τὴ στάθμη τοῦ δαπέδου τοῦ ναοῦ ὑπῆρχαν ὀρισμένες κατασκευές πού εἶναι δύσκολο νὰ ἐρμηνευτοῦν στὴν παρούσα κατάσταση τοῦ χώρου, χωρὶς ἀνασκαφικὴ ἔρευνα. Ἀπὸ τὸν ἴδιο χῶρο προέρχεται κι ἓνα νόμισμα τῆς ἐποχῆς τῆς Μακεδονικῆς δυναστείας¹⁰⁹, κινητὸ εὕρημα χωρὶς ἰδιαίτερη σημασία γιὰ τὰ χρονολογικὰ ζητήματα τοῦ ναοῦ. Ἐνας ἀρράβδωτος κίονας ἀπὸ πέτρα (μήκους 2,30 μ. καὶ διαμέτρου 0,40 μ.), πού βρίσκεται στὸ ἔδαφος πλάι στὸ μνημεῖο, θυμίζει τοὺς δυτικούς κίονες τοῦ καθολικοῦ τῆς μονῆς Θερμοπυλῶν.

Ἡ ταύτιση τοῦ λόφου Ἰ-Γιάννης τῆς περιοχῆς τοῦ χωριοῦ Κόμνηνα μὲ τὴν τοποθεσίαν τῆς βυζαντινῆς μονῆς τοῦ Προδρόμου θὰ πρέπει νὰ ἀποκλειστεῖ ἀπὸ τὴν παρουσία ἐνός ταπεινοῦ, μικροῦ κτίσματος πού ἀποτελεῖ τὸ ἐπίκεντρο κάποιου μικροῦ μοναστηριακοῦ συγκροτήματος τὸ ὁποῖο ὑπῆρχε ἐδῶ, ὅπως συμπεραίνει κανεὶς ἀπὸ τὰ λείψανα τῶν λίγων κτισμάτων πού διαγράφονται στὸ ἔδαφος. Θὰ μπορούσε κανεὶς νὰ ὑποθέσει ὅτι τὸ μικρὸ μοναστηριακὸ σύνολο ἦταν μετόχι τῆς μεγάλης μονῆς τοῦ Προδρόμου, ὥστε ἔτσι νὰ ἐρμηνεύεται καὶ ἡ ταυτωνυμία τοῦ μικροῦ ναοῦ μὲ τὸ μεγάλο καθολικὸ (σύμφωνα μὲ τὴν παράδοση π.χ. τὸ μετόχι τοῦ Ἰ-Γιάννη, τοῦ Κομνηνοῦ = ὁ Ἰ-Γιάννης) καὶ τὸ γειτονικὸ τοπωνύμιο Κόμνηνα¹¹⁰ πού φαίνεται νὰ περιλαμβανόταν στὸ κτηματολόγιο τῆς μονῆς τοῦ Κομνηνοῦ.

109. Τὸ νόμισμα βρέθηκε ἀπὸ τὸν κ. Παν. Καραγκούνη, κάτοικο τοῦ χωριοῦ Ρεγγινίου. Εἶναι γάλκινο καὶ φέρει στὴ μιά του ὄψη παράσταση τοῦ Χριστοῦ σὲ προτομῆ καὶ στὴν ἄλλη σὲ τέσσερις στίχους τὴν ἐπιγραφή ΙΗΣΟΥΣΧΡΙΣΤΟΥΣΒΑΣΙΛΕΥΣΒΑΣΙΛΕ. Μόλο πού ἡ διατήρησή του δὲν εἶναι καλὴ ταυτίζεται εὐκόλα μὲ τὸν τύπο τῶν ἀνόμων φάλων (πρβλ. Ph. Grierson, Byzantine coins in the Dumbarton Oaks Collection and in the Wittemore Collection, τόμ. III, μέρος Β', Basil to Nicephorus III (867-1081), Dumbarton Oaks-Washington 1973, σ. 655, πίν. LI A 2-17).

110. Ἡ ἐξάρτηση τοῦ τοπωνυμίου ἀπὸ τὸ ὄνομα Κόμνη (Κομνηνός (βλ. Κ. Ἀμάντου, Μικρὰ Θρακικὰ Μελετήματα: Α'. Ἡ καταγωγὴ τῶν Κομνηνῶν, Θρακικά 10, 1938, σ. 232-233) εἶναι ὀλοφάνερη. Ἄς σημειωθεῖ ἀκόμη ὅτι στὴν περιοχὴ «Παλαιγιάννης» (βλ. ΑΔ 17, 1961-62 (1963), σ. 164), τρία χλμ. ΝΑ ἀπὸ τὸ χωριὸ Ρεγγίνι (βλ. Τρ. Παπαπαναγιώτου, Ἱστορία καὶ μνημεῖα Φθιώτιδος, σ. 305), στὸ χῶρο πού καταλαμβάνει τώρα μιά μονόχωρη μικρὴ ἐκκλησία τῶν ἀρχῶν τοῦ αἰῶνα μας, ὀρισμένα ὑπολείμματα (κομμάτια καὶ βάσεις κίωνων, πλίνθων καὶ κεραμιδιῶν) πιστοποιοῦν ὅτι καὶ στὸ σημεῖο αὐτὸ ὑπῆρχε κάποια μικρὴ μοναχικὴ ἐγκατάσταση. Ἄν καὶ ἡ ἀπόσταση ἀπὸ τὴ Μενδενίτσα καὶ ἀπὸ τὴν περιοχὴ τοῦ Ἰ-Γιάννη τῆς Κόμνηνας εἶναι ἀρκετὴ, μιά ὑπόθεση ὅτι ἡ δικαιοδοσία τῆς μεγάλης μονῆς τοῦ Προδρόμου ἔφτανε ὡς αὐτὴ τὴν περιοχὴ μὲ ἰδρυμένα μετόχια στὰ κτήματά της δὲν μπορεῖ νὰ θεωρηθεῖ παρακινδυνευμένη.

Εὐχαριστίες ὀφείλω στοὺς κ.κ. Νικ. Νταλλαρῆ, Τρ. Νάκο, Δημ. Τσεκούλη, Σάββα Ἀδάμ καὶ Μιλτ. Κατσαρό, πού μοῦ συμπαραστάθηκαν στὴν δύσκολη προσπάθεια τῆς ἐπιτόπιας ἔρευνας στὴν περιοχὴ.

Ἡ χρονολόγηση τοῦ καθολικοῦ τοῦ Ἀγ. Ἰωάννου στήν περιοχή *Δρακοσπηλιά* τῶν Θερμοπυλῶν στίς ἀρχές τοῦ 12ου αἰ., ἡ διαπίστωση ὅτι ὁ ἀρχιτεκτονικός τύπος στόν ὁποῖο ἀνῆκε πιθανῶς τό βυζαντινὸ μνημεῖο χρησιμοποιοῦν κατὰ τούς βυζαντινοὺς χρόνους κυρίως σέ καθολικά μεγάλων μονῶν ἢ ἔδρες ἐπισκοπῶν¹¹¹, κέντρα δηλ. ἐξέχουσας ἐκκλησιαστικῆς σημασίας, ἢ παρουσία τοῦ μεγάλου μοναστηριακοῦ συγκροτήματος μέ τήν ἐπιβλητικὴ του ὀχύρωση, τήν ἄρτια ὀργανωμένη λειτουργικότητα τῶν οἰκοδομημάτων καί τοῦ *περιορισμοῦ*¹¹² τῆς μονῆς (σύστημα ὑδροδότησης¹¹³, κτήματα, μετόχια¹¹⁴), ὁ ἴδιος ὁ ναός μέ τίς μεγάλες του ἀναλογίες πού αἰτιολογεῖ τήν ὑποτιθέμενη προστασία κάποιου ὑψηλοῦ κτήτορα, τέλος, ἡ γεωγραφικὴ θέση τοῦ μοναστηριοῦ σέ μιὰ περιοχή πού δέν ἀπομακρύνεται ἀπό τά δύο προσδιοριστικά σημεῖα πού ἀναφέρουν οἱ πηγές (τῆς Μενδενίτσας καί τῶν Θερμοπυλῶν) καί ἡ ἀπομάκρυνσή του ἀπό τή θάλασσα σέ φύσει ὀχυρὴ τοποθεσία¹¹⁵, συγκλίνουν στό νά καταλήξουμε, νομίζω, στό συμπέρασμα ὅτι ἡ μνημονευόμενη ἀπό τίς πηγές *μονὴ τοῦ Προδρόμου* καί τό σημερινὸ μοναστηριακὸ συγκρότημα τοῦ Ἀγ. Ἰωάννου Θερμοπυλῶν εἶναι δυνατό νά ταυτιστοῦν. Τήν ταύτιση ἐπικουροῦν —θά ἴλεγα μᾶλλον τήν ἐπικυρώνουν— οἱ πληροφορίες ἀπό ἓνα χωρίο τῆς *Μονωδίας* τοῦ Μιχαήλ εἰς τὸν ἀδελφὸν αὐτοῦ *κῦρ Νικήταν τὸν Χωνιάτην*¹¹⁶. Ὁ

111. βλ. σημ. 95 ἐδῶ.

112. Μέ τήν ἔννοια τῆς κτηματικῆς περιουσίας τῆς μονῆς.

113. Στό νοτιοανατολικὸ μέρος καί κοντὰ στό μοναστηριακὸ περίβολο χρησιμοποιεῖται καί σήμερα παλιὰ ὑδροδεξαμενὴ καί πλαί στή νεόδμητη ἐκκλησία τῶν Ἀγ. Κωνσταντίνου καί Ἑλένης ὑπάρχει ἐρειπωμένη καμαροσκέπαστη δεξαμενὴ βυζαντινῶν χρόνων. Ἡ ἀνασκαφικὴ ἔρευνα μπορεῖ νά φωτίσει τό θέμα τῶν ὑδραυλικῶν ἐγκαταστάσεων τῆς μονῆς, τόσο γιά τίς ἀνάγκες καί τήν ἐξασφάλιση τοῦ νεροῦ ὅσο καί γιά τά συστήματα ἄρδευσης τῶν κήπων καί τῶν χωραφῶν τῆς.

114. Ἀναμφίβολα ὁ ναός τῆς Ἀγ. Παρασκευῆς (βλ. πίν. 8α) στήν περιοχή Πλατανάκος, χαμηλότερα ἀπὸ τὴν μονὴ (βλ. *RE*, 5A2, 1934, στ. 2407-2408 χάρτης 3), πού τὸν κατέστρεψαν οἱ λίγοι παλαιοημερολογίτες μοναχοὶ τοῦ νέου Κοινοβίου τοῦ Ἀγίου Ἰωάννου γιά νά οἰκοδομήσουν σύγχρονο ναό, ἀνῆκε κατὰ τήν παράδοση στή μονή. Τίς πληροφορίες ὀφείλω στόν κ. Νικόλαο Νταλλαρή, παλιό κάτοικο τῆς Δρακοσπηλιάς, ὁ ὁποῖος μέ βοήθησε μέ μεγάλη προθυμία καί ιδιαίτερο ἐνδιαφέρον στήν ἐπιπονη τοπογραφικὴ ἔρευνα τῆς περιοχῆς. Μέ τίς πληροφορίες τους καί τήν προσωπικὴ τους παρουσία στοὺς χώρους μέ βοήθησαν κατὰ τίς μεταβάσεις μου στήν περιοχή καί οἱ κ.κ. Γ. καί Ἑλ. Κινῆ, Βασ. Λιάκος, Ἀθ. καί Κων. Νταλλαρῆς καί Γ. Σάλτας.

115. Αὐτὸς ἦταν ὁ λόγος πού ἐπιλέχθηκε ἀπὸ τούς Λατίνους ἐπισκόπους ὡς ἔδρα τῆς ἐπισκοπῆς Θερμοπυλῶν. Γιά τήν ἐπισκοπὴ καί τήν ἐξάρτησή της ἀπὸ τὴν μητρόπολη Ἀθηνῶν βλ. J. Longnon, *L'organisation de l'église d'Athènes par Innocent III, Mémorial Luis Petit Archives de l'Orient Chrétien I*: Bucharest, Institut français d'études byzantines 1948) 336-346. R.L. Wolff, *The organization of the Latin Patriarchate of Constantinople, 1204-1261: Social and administrative consequences of the Latin conquest, Traditio 6*, 1948, σ. 33-60, σποραδικά (ἡ μελέτη ἀνατυπώθηκε στή συλλογὴ ἀρθρῶν τοῦ συγγραφέα: *Studies in the Latin empire of Constantinople, Var. Repr.*, London 1976, VIII). Εἰδικότερη βιβλιογραφία: Ἰ.Ε. Ἀναστασίου, Βιβλιογραφία ἐπισκοπικῶν καταλόγων τοῦ Πατριαρχείου τῆς Κωνσταντινουπόλεως καί τῆς Ἐκκλησίας τῆς Ἑλλάδος (*ΕΕΘΣΠΘ*, τόμ. 22, παράρτημα 25), Θεσσαλονίκη 1979, σ. 153.

116. Μιχαήλ Χωνιάτου τὰ σωζόμενα, τόμ. Α', σ. 345-366.

Μιχαήλ Χωνιάτης, ἀφοῦ ἀναφερθεῖ στή συμφορὰ τῆς ἄλωσης τῶν Ἀθηνῶν ἀπὸ τούς Φράγκους καί τὴν ἀτυχία του νά δεῖ μέ τὰ ἴδια του τὰ μάτια τό μητροπολιτικὸ ναὸ τῆς Παναγίας τῆς Ἀθηνιώτισσας νά καταπατεῖται καί νά λεηλατεῖται, περνᾷ στήν ἐξιστόρηση τῶν ταλαιπωριῶν του στήν ἐξορία, πρῶτα στή νῆσο Κέω καί μετὰ στή μονὴ Προδρόμου: *τῆς ἰταλικῆς ἀέλλης σφοδρότερον ἐμπεισούσης μοι καὶ νῦν μὲν εἰς πολυρροθίους ἀκτὰς ἢ περιρρυτον σκόπελον ἐλαυνόμενον, νῦν δ' ἐπὶ φάραγμα ὑπάρειον πρὸ τοῦ κοινοῦ κλύδωνος ἐκβρασσόμενον, ἔνθα παρέρριμμαι μετανάστης, ἀπόκληρος, ἀνεορτος, ἀπολις, ἀγροιώτης, ὡς ἐρημικὴ τις ὀλολογῶν, ἐπὶ κλαυτον κατ' ἐμαυτὸν ἄδων τὰμὰ καὶ κοινὰ κακὰ*¹¹⁷.

Τό κείμενο ἀνταποκρίνεται στή σημερινὴ κατάσταση τοῦ τοπίου. Ἡ θέση τῆς μονῆς βρίσκεται πράγματι μέσα σ' ἓνα φαράγγι πού σχηματίζουν μέ τὴ συνάντησή τους δύο κορυφές τοῦ Καλλιδρόμου¹¹⁸. Ἡ φράση *πρὸ τοῦ κοινοῦ κλύδωνος* ἐκφράζει κατὰ συνεκδοχὴ τούς Λατίνους τῆς Βοδονίτσας πού γεωγραφικὰ εἶναι κοντὰ στό μοναστήρι τοῦ Προδρόμου. Σέ ἀντιπαράθεση μέ τό τοπίο τῆς Κέω (νῦν μὲν εἰς πολυρροθίους ἀκτὰς ἢ περιρρυτον σκόπελον)¹¹⁹ τό τοπίο τῆς μονῆς τοῦ Προδρόμου χαρακτηρίζεται ὡς ἐρημικό, ἀπομονωμένο· ἀπὸ αὐτὴ τὴ διαπίστωση πηγάζουν καί τὰ ἐπιθέτα πού συνοδεύουν τὴ μοναξιά τοῦ ἄλλοτε λαμπροῦ μητροπολίτη. Ὅτι δέν ὑπάρχει ἀμφιβολία γιά τὸν τόπο στόν ὁποῖο ἀναφέρεται ἡ περιγραφή τοῦ Μιχαήλ τό ἐπιβεβαιώνουν καί τὰ ἐπεξηγηματικὰ σημειώματα τοῦ Cod. par. gr. 1234¹²⁰ πού μᾶς παραθέτει ὁ Σπ. Λάμπρος στό ὑπόμνημα τοῦ κειμένου: *Ἀνωθεν τῆς λέξεως σκόπελον εἶνε γεγραμμένα ὠχρῶ μέλανι τάδε: τὴν νῆσον Κέαν... Ἀνωθεν τῆς λέξεως φάραγμα εἶνε γεγραμμένα ὠχρῶ μέλανι τάδε: τὴν μονὴν τοῦ Προδρόμου*¹²¹.

117. Ὁ.π., σ. 358, 2-8.

118. βλ. σ. ἐδῶ.

119. Δέν εἶναι γνωστὸ τό ὄνομα τῆς μονῆς στήν ὁποία πέρασε τὰ πρῶτα χρόνια τῆς ἐξορίας τοῦ Μιχαήλ Χωνιάτης στήν Κέω. Ὁ Ἀντ. Μηλιαράκης, Ὑπομνήματα περιγραφικὰ τῶν Κυκλάδων νήσων κατὰ μέρος, Ἀθῆναι 1880, σ. 225-226, πίστευε ὅτι αὐτὴ ἦταν ἡ μονὴ Προδρόμου καί ὅτι βρισκόταν στό σημεῖο πού βρίσκεται τό Δημαρχεῖο τῆς Χώρας, βλ. Ἰ. Ἀνδρ. Θεωμοπούλου, Μελέτη τοπωνυμικῆ τῆς νήσου Κέω, *ΕΕΚΜ* 3, 1963, σ. 300, λ. τοῦ Προδρόμου. Τὴν ἄποψη σύμφωνα μέ τὴν ὁποία ὁ Μιχαήλ Χωνιάτης ἔμεινε καί πέθανε στήν Κέω δεχόταν καί ὁ W. Miller, Ἱστορία τῆς Φραγκοκρατίας ἐν Ἑλλάδι, μετφρ. Σπ. Λάμπρου, τόμ. Α' Ἀθῆναι, 1909-1910, σ. 55. Ἡ ἴδια ἀντιμετώπιση γίνεται καί ἀπὸ τὸν ἱστορικὸ τῆς νήσου Ἰ.Ν. Ψύλλα, Ἱστορία τῆς νήσου Κέας ἀπὸ τῶν ἀρχαιοτάτων χρόνων μέχρι τῶν καθ' ἡμᾶς, Ἀθῆναι 1920, σ. 134, ἀλλὰ καί ἀπὸ τὸν V. Vasiliev, Ἱστορία τῆς Βυζαντινῆς αὐτοκρατορίας, μετφρ. Δ. Σαβράμη, Ἀθῆναι 1954, σ. 606 καί πρόσφατα ἀπὸ τὸν Π. Νικολόπουλο, *Ἱστορία τοῦ Ἑλληνικοῦ ἔθνους*, τόμ. Θ', Ἀθῆναι 1980, σ. 390.

120. H. Omont, *Inventaire sommaire des manuscrits grecs de la Bibliothèque Nationale*, τόμ. 1, Paris 1886, σ. 273.

121. Μιχαήλ Χωνιάτου τὰ σωζόμενα, τόμ. Β', σ. 358, ὑπόμνημα στίχ. 4. Ἡ γραφὴ *φάραγμα* τοῦ κῶδ. Α (βλ. Π. Παπαγεωργίου, Ἐπικρισις τῆς Σπ.Π. Λάμπρου ἐκδόσεως τοῦ Μιχαήλ Ἀκομινάτου, Ἀθῆναι 1883, σ. 80, 358, 4) στή μεταφορικὴ τῆς χρήσης ἐκφράζει τὴν ἴδια τοπογραφικὴ πραγματικότητα.

Τό διάστημα τῆς παραμονῆς τοῦ Μιχαήλ στή μονή τοῦ Προδρόμου δέν ν μακρό· ὀρίζεται ἀνάμεσα στά ἔτη 1217 καί 1222¹²². Ἀπό τή μονή αὐτῆ Μιχαήλ Χωνιάτης θά γράψει τίς ἐπιστολές 161-163 καί 165-179 τῆς ἔκδο- Σπ. Λάμπρου. Ἀπό τά κείμενα τῶν ἐπιστολῶν ἀναδύεται ἡ εἰκόνα τῶν συταίων ἡμερῶν τοῦ ἀνήμπορου, γηρασμένου καί ἄρρωστου ἱεράρχη, ; προσωπικότητας πού διαδραμάτισε ἐνεργό ἱστορικά ρόλο στήν τα- μένη ἐποχή πρὶν καί μετὰ τὴν ἄλωση τῆς Πόλης ἀπό τούς Φράγκους 1204.

Στήν ἐπιστολή 165 πρὸς τὸ Θεόδωρο Δούκα ὁ Μιχαήλ Χωνιάτης υπώνει τὴν ἀπόφασή του νά παραμείνει ὡς τὸ τέλος τῆς ζωῆς του στή ἢ τοῦ Προδρόμου: *Ἄπερ δὴ φυλαττόμενος πρὸς ἀνάγκας μὲν ἔχω πμένειν ἐνταῦθα, ἕως ἂν, εἰ καὶ τῷ θεῷ δοκεῖ, τὰς ὑπολοίπους ὀλίγας καὶ γρὰς ἡμέρας ἐκμετῆσαι τῆς μοχθηρᾶς μου ζωῆς*¹²³. Τὴν ἀπόφασή του αὐτὴ κοινώνει καί στό φίλο μητροπολίτη Ναυπάκτου Ἰωάννη Ἀπόκαυκο: *δὲ μηκέτι παροικίαν ἐκ παροικίας ἀμείβειν, ἀλλὰ τὰς λοιπὰς τῶν παλαιστι- ἡμερῶν μου σκιάς ἐκμετῆσαι δεῦρο, ἐνθα μεγάλην μνημοσύνην τῆς σῆς σῆς τελουμένην εὔρον καὶ ὅταν οἱ τοῦ φροντιστηρίου κτήτορες ἔχουσιν*¹²⁴. γραφόμενα ἤχουν ὁμοιότροπα μέ τά λόγια πού ἀπευθύνθηκαν ἀντίστοι- τόν κοσμικό ἄρχοντα τοῦ κράτους τῆς Ἡπείρου. Στήν ἴδια ἐπιστολή ὁ αὐτὸς παρακαλεῖ τὸν Ἰωάννη νά μεσιτεύσει —ἀφοῦ «περνοῦσε ὁ λόγος — γιὰ τὴν προστασία ἐνός μικροῦ μετοχίου τῆς μονῆς Προδρόμου πού ἰκόταν κοντά στή Ναύπακτο: *Ῥάδιον γάρ σοι τοῦτο, ἄτε καὶ τῶν ἀρχόν- τῆς χώρας ἀγαθῶν ἐχόντων διάθεσιν περὶ τὴν συγγενικὴν αὐτῶν μονὴν τοῦ δρόμου*¹²⁵.

Ἡ παραπάνω μαρτυρία υποδηλώνει ὅτι ἡ μονή τοῦ Προδρόμου ἦταν λαμπρὸ μοναστικὸ κέντρο, ἐπιβλητικὸ μπροστά στήν ἀπληστία τῶν γκων κατακτητῶν. Τό μετόχι κοντά στή Ναύπακτο¹²⁶, στά ὄρια τῆς ἰόπολης καί κοντά σ' ἓνα ἐπίσης σπουδαῖο μοναστηριακὸ κέντρο τῆς οχῆς, ὅπως ἦταν ἡ μονή τῆς Βαρνάκοβας¹²⁷, ἀποτελεῖ ἴσως ἓνα δεῖγμα ολῆς στό μοναστικὸ βίον τοῦ χώρου τῆς Στερεᾶς. Ἔτσι ἐξηγεῖται τό

παράπονο τοῦ ἡγουμένου τῆς μονῆς Ὀσίου Μελετίου ὅτι τάχα ὁ Μιχαήλ Χωνιάτης διάλεξε τὴν μονήν τοῦ Προδρόμου ἐπειδὴ ἦταν πλούσιο μοναστή- ρι, ὅπως ἀνιχνεύεται τοῦτο στό κείμενο τῆς ἀπαντητικῆς ἐπιστολῆς τοῦ Χωνιάτη¹²⁸. Ἔτσι ἐξηγοῦνται καί οἱ *μακαρισμοί* τοῦ Εὐθυμίου Τορνίκη¹²⁹ γιὰ τούς ὁποίους ὁ Μιχαήλ θά γράψει στό μαθητὴ: *Οὐκοῦν μηδὲ ἡμᾶς τῆς εἰς τὸ σεμνεῖον μετοικίσεως μακάριζε ἀλλ' ὑπερέυχου μᾶλλον μὴ ἀναξίως τοῦ ἱεροῦ χώρου ἀναστρεφόμενοι πολλὸν ὀφλήσωμεν τὸν κατάγελων*¹³⁰.

Στὴν μονή τοῦ Προδρόμου ὁ ἄλλος μαθητὴς καὶ *χαρτοφύλαξ* τοῦ Μι- χαήλ Γεώργιος Βαρδάνης ὁ «Ἀττικός» ἔστειλε πιθανότατα ἐπιστολή στόν «πνευματικὸ τοῦ πατέρα» ἀπὸ τὸν ὁποῖο ζητοῦσε τὴν συγκατάθεση —καὶ τὴ βοήθεια— γιὰ τὴν διεκδίκηση τῆς ἔδρας τῆς μητρόπολης τῆς Κέρκυρας¹³¹. Μέ τὸν ἴδιο ταχυδρόμο¹³² στέλνει ἐπιστολή καί στόν Ἰωάννη Ἀπόκαυκο στήν ὁποία θά καταλήξει: *Εἰ μέντοι δεήσει πορευθῆναι τὸν παρόντα καὶ ἐπὶ τὴν τοῦ Προδρόμου σεβασμίαν μονήν, συνεργηθῆναι παραιτῶ, ὡς θάρρος ἔχων νί- κὸν πρὸς τὴν μεγάλην ἀγιοσύνην σου ἦν καὶ βαθυπροσκηνῶν αἰτοῦμαι γράμμα παρ' αὐτῆς ἀντιδέξασθαι, τὸν τόπον καὶ τὴν ἡμέραν ὀροθετοῦν τῆς μετ' ἀλλή- λων ἐνώσεως*¹³³. Στό ἐρώτημα τοῦ Βαρδάνη ὁ Ἀπόκαυκος βέβαια γλιστρᾷ ἐντεχνα μέ τά λόγια σέ μιὰ καλυμμένη ἀπάντηση γιὰ τὴν ἀναβολή καὶ τὴν ματαιώση τοῦ ταξιδιοῦ. Στὴν πραγματικότητα, σέ καιροὺς ζυμώσεων¹³⁴ γιὰ τὴν ἀνάδειξη τοῦ προσώπου πού διεκδικοῦσε τὸ μητροπολιτικὸ ἀξίωμα στό θρόνο τῆς Κέρκυρας, μιὰ τέτοια συνάντηση *διὰ ζώσης φωνῆς*, πού ἐπεδίωκε πιθανῶς ὁ Βαρδάνης μέ τὸν Ἰωάννη Ἀπόκαυκο καί τὸ Μιχαήλ Χωνιάτη στήν μονήν τοῦ Προδρόμου, δέν ἐξυπηρετοῦσε ἴσως τίς δῆθεν ἀνε- πηρέαστες ἀποφάσεις τοῦ ἀρχηγοῦ τῆς Ἐκκλησίας τοῦ κράτους τῆς Ἡ- πείρου.

Ἡ γενικότητα τοῦ τοπογραφικοῦ προσδιορισμοῦ *κατὰ τὴν Ἑλλάδα σεβασμία μονὴ τοῦ Προδρόμου*, ὅπως παρατηρεῖ ὁ P. Soustal, δέ βοηθᾷ στό νά ἐντοπίσουμε τὴν μονήν σέ κάποιο περιορισμένο γεωγραφικὸ χῶρο¹³⁵. Πά- ρόλα αὐτὰ ἡ γεωγραφικὴ ἔννοια τοῦ ὀνόματος Ἑλλάς (στὴν ὁποία ὑπάγεται ἢ ἐν Μουντινίτζη μονὴ τοῦ Προδρόμου) πού εἶναι —ἰδιαίτερα γι' αὐτὴ τὴ χρονικὴ περίοδο— στενότερα περιορισμένη «περὶ τὴν Φθιώτιδα καὶ Φωκι-

22. G. Stadtmüller, Michael Choniates, σ. 205-212.

23. Μιχαήλ Χωνιάτου τά σωζόμενα, τόμ. Β', σ. 328, 29-32.

24. Ὁ.π., σ. 331, 22-25.

25. Ὁ.π., σ. 332, 3-6.

26. Γιὰ τὸ πρόβλημα τῆς ταύτισης τοῦ μετοχιοῦ τῆς περιοχῆς Ναυπάκτου βλ. Βασιλὴ κροῦ, Ζητήματα ἱστορίας ἐνός βυζαντινοῦ ναοῦ κοντά στό Εὐπάλιο, σ. 48, σημ. 117. Μή- ἄ μπορούσε κανεὶς νά συσχετίσει καὶ τὴν μετονομασία τοῦ ναοῦ τοῦ Εὐπαλίου («Ἅγιος ἄος») Ἅγιος Ἰωάννης ὁ Θεολόγος) μέ τὴν νεότερη ἐπωνυμία τῆς μονῆς τοῦ Προδρόμου ἱερμοπολῶν; Ἡ ἄποψη φαίνεται τώρα πῶς πιθανή.

27. Γιὰ τὴν μονήν Βαρνάκοβας βλ. κυρίως τίς μονογραφίες: Ἀν.Κ. Ὁρλάνδου, Ἡ Μονὴ ἱκοβας, Ἀθήναι 1922· Π.Π. Καλονάρου, Ἡ ἱερά μονὴ τῆς ὑπεραγίας Θεοτόκου ἢ μαζομένη Βαρνάκοβα, Ἀμφισσα 1957. Εἰδικότερη βιβλιογραφία: Βασιλὴ Κατσαροῦ, χρονικὸ τῆς μονῆς Βαρνάκοβας (χφ Ι μονῆς Βαρνάκοβας), Κληρονομία 11, 1979, σ. 347-

128. Μιχαήλ Χωνιάτου τά σωζόμενα, τόμ. Β', σ. 319-320.

129. Ὁ.π., σ. 335, 20-24.

130. Ὁ.π., σ. 336, 15-18.

131. Βλ. σχετικὰ, Ν.Β. Τομαδάκη, Σύλλαβος βυζαντινῶν μελετῶν καὶ κειμένων, τεύχ. Β', Ἀθήναι 1961, σ. 429-430.

132. Ὁ.π., σ. 446.

133. Αὐτόθι, στίχ. 62-65.

134. Ap. Karpozilos, The ecclesiastical controversy between the Kingdom of Nicaea and the principality of Epirus (1217-1233), Θεσσαλονίκη 1975 (σποραδικά).

135. Βλ. Pet. Soustal, Die griechischen Quellen zur mittelalterlichen Historischen Geographie von Epirus, Dissert., Wien 1975, σ. 172-173 καὶ σημ. 7: *Die Ortbestimmung κατὰ τὴν Ἑλλάδα schliesst jed Lokalisierung aus.*

ἄρα»¹³⁶ μᾶς ὀδηγεῖ, κατὰ τὴ γνώμη μου, σὲ μιὰ πιό συγκεκριμένη περὶ. Ὁ προσδιορισμὸς κατὰ τὴν Ἑλλάδα ἀναφέρεται σ' ἓνα συνοδικό μα τοῦ Ἰωάννου Ἀποκαύκου, τὸ ὁποῖο ἄς σημειωθεῖ ὅτι ἀποτελεῖ καὶ ἰπὸ τίς ἀξιολογότερες πηγές ἀπ' ὅσες σχετίζονται μὲ τὴ μονὴ τοῦ ἱρόμου¹³⁷. Τὸ κείμενο εἶναι σημαντικό ντοκουμέντο γιὰ τὴ γενικότερη σταση τῆς μονῆς, ὅπως αὐτὴ κρύβεται πίσω ἀπὸ κάποια ὑπόθεση ἑνὸς ἡμου μοναχοῦ, τοῦ Θεοδοσίου Σπίγγη, στὶς ἀρχές τοῦ 13ου αἰώνα. Ὁ τότε αὐτὸς μοναχὸς ἀπασχολεῖ τὸ Συνοδικὸ δικαστήριον πού συνήλθε 28 Φεβρ. 1222 στὴν Ἄρτα μὲ ἐντολὴ τοῦ Θεοδώρου Δούκα, γιὰ νὰ ἴσει τὴν προσφυγὴν τοῦ Σπίγγη στὴν «Κομνηνικὴ ἐξουσία» καὶ τὸ οὐ τελικὰ ἀποφασίζει γιὰ τὴν ἐξοδὸ τοῦ μοναχοῦ ἀπὸ τὴ μονὴ τοῦ Προου¹³⁸. Ἀπὸ τὸ κείμενο αὐτὸ μαθαίνουμε καὶ τὰ ὀνόματα δύο ἡγουμένων τῆς μονῆς, τὸν ἡγούμενο Μάξιμο¹³⁹ καὶ τὸν ἡγούμενο Ἀθανάσιο¹⁴⁰. Μιχαὴλ Χωνιάτης φαίνεται ἐπίσης ὅτι στὴ διαμάχη τοῦ Σπίγγη μὲ τὴν ἐκκλησιαστικὴ κοινότητα τῆς μονῆς Προδρόμου πῆρε τὸ μέρος τοῦ συνόλου τῶν ἡγόνων¹⁴¹.

Ἐτοὺς χώρους τοῦ μοναστηριοῦ τῶν Θερμοπυλῶν ὁ Μιχαὴλ Χωνιάτης εἰσισιγὰ-σιγὰ στὸ περιθώριον. Μετρημένες εἶναι οἱ περιπτώσεις πού θά ἴσκει πρωτοβουλίες γιὰ νὰ ὑποστηρίξει δικὰ του πρόσωπα, ὑποψήφιους ἰνώτερα ἐκκλησιαστικὰ ἀξιώματα, ὅπως ἦταν ἡ περίπτωση τοῦ ἀνεψιοῦ Γεωργίου καὶ τοῦ μαθητῆ τοῦ Γεωργίου Βαρδάνη¹⁴². Οἱ τελευταῖες του ἐπιλογές πρὸς τὸ Μεσοποταμίτη¹⁴³, τὸν Ἀπόκαυκο¹⁴⁴, τὸν Εὐθύμιον Τορνί-νιον, τὸν ἡγούμενον τῆς μονῆς Ὀσίου Μελετίου¹⁴⁶ καὶ τὸ Θεόδωρον Λάσκα-κον, ἀποτυπώνουν μὲ ἄμεσο τρόπο τὴν προσωπικὴν του κατάστασιν. Ἀλλὰ

τὸ δράμα φανεράνεται στὰ σημεῖα πού ἀναφέρεται στὰ δεινὰ τῆς ἀρρώστιας του.

Στὶς 28 Φεβρουαρίου ἡμέρᾳ δευτέρᾳ καὶ ἰνδικτικῶν δεκάτῃ τοῦ ἔτους 1222 στὸ συνοδικὸ γράμμα πού προαναφέραμε διαβάζουμε μιὰ σημείωσιν, ληξιαρχικὴν πράξιν, θὰ λέγαμε, τοῦ θανάτου του: τοῦ παναγιωτάτου καὶ σώματος καὶ ψυχῆς Ἀθηνῶν¹⁴⁸.

Κάποτε ὁ Μιχαὴλ Χωνιάτης σὲ κάποιο ἐπίγραμμα τοῦ εὐχόταν νὰ πεθάνει μακριὰ ἀπὸ τὴν Ἀθήνα:

Ἐν λείπεται μοι τῶν καλῶν ἐν βίῳ
θανεῖν ὅπου βέλτιον· οὐ γὰρ ἐνθάδε
ὅπου τελωνῶν ἐστὶ κράτος μέγα¹⁴⁹.

Ἴσως δὲν πιστεῦτε καὶ ὁ ἴδιος μέσα του ὅτι ἡ εὐχή αὐτὴ θά γινόταν πραγματικότητα¹⁵⁰.

Θεσσαλονίκη, Πανεπιστήμιον

Βασίλης Κατσαρός

136. Βλ. Ἀ.Π. Ἀβραμέα, Ἡ βυζαντινὴ Θεσσαλία μέχρι τοῦ 1204. Συμβολὴ εἰς τὴν κτὴν Γεωγραφίαν, Ἀθήναι 1974, σ. 36 καὶ βιβλιογραφία τῆς σημ. 4. Γιὰ τὰ προβλήματα ἰσμοῦ τοῦ γεωγραφικοῦ χώρου πού κάλυπτε τὸ ἱδρυμένο ἀπὸ τὰ τέλη περιπύου τοῦ 7ου αἰ. π.Χ. Ἑλλάδος βλ. ἐπίσης τίς σελ. 28-39 τοῦ ἴδιου βιβλίου, ὅπου παρατίθεται καὶ ἡ σχετικὴ γραφία.

137. Ἀθ. Παπαδοπούλου-Κεραμέως, Συνοδικὰ γράμματα, σ. 10, 17-18.

138. Ὁ.π., σ. 13 καὶ σημ. 1. Πρβλ. τὸ νομοκανονικὸ κείμενον τοῦ Θεοδώρου Βαλαμῶνος ἰδεῶν, Θεοδώρου Ἀντιοχείας τοῦ Βαλαμῶνος, λύσεις ἐπὶ ταῖς ἀπορίαις τοῦ ἀγιωτάτου ἱρχου Ἀλεξάνδρειας κτὴρ Μάρκου ἐξενεχθεῖσαι ἐπὶ τῆς πατριαρχείας τοῦ ἀγιωτάτου ἱρχου Κωνσταντινουπόλεως κτὴρ Γεωργίου τοῦ Ξιφιλίνου, Νέα βιβλιοθήκη Ἐκκλησιαστικῶν Συγγραμμάτων, Κωνσταντινουπόλις 1903, σ. 150 (ΑΔ').

139. Ἀθ. Παπαδοπούλου-Κεραμέως, Συνοδικὰ γράμματα, σ. 10, 20, 23-24 σ. 11, 12, 17.

140. Ὁ.π., σ. 10, 33 πρβλ. Μιχαὴλ Χωνιάτου τὰ σωζόμενα, τόμ. Β', σ. 128. Γνωρίζουμε ἐπί-ἄνω μοναχὸν τῆς μονῆς μὲ τὸ ὄνομα Φίλιππος, βλ. S. Pétrides, Jean Apokaukos, σ. 24-25), ἐπιστολὴ XXIII.

141. Ἀθ. Παπαδοπούλου-Κεραμέως, Συνοδικὰ γράμματα, σ. 11, 16-17 καὶ σημ. 3.

142. G. Stadtmüller, Michael Choniates, σ. 208-210.

143. Μιχαὴλ Χωνιάτου τὰ σωζόμενα, σ. 346-350.

144. Ὁ.π., σ. 350-351.

145. Ὁ.π., σ. 351.

146. Ὁ.π., σ. 352-353.

147. Ὁ.π., σ. 353-356.

148. Ἀθ. Παπαδοπούλου-Κεραμέως, Συνοδικὰ γράμματα, σ. 11, 17-18.

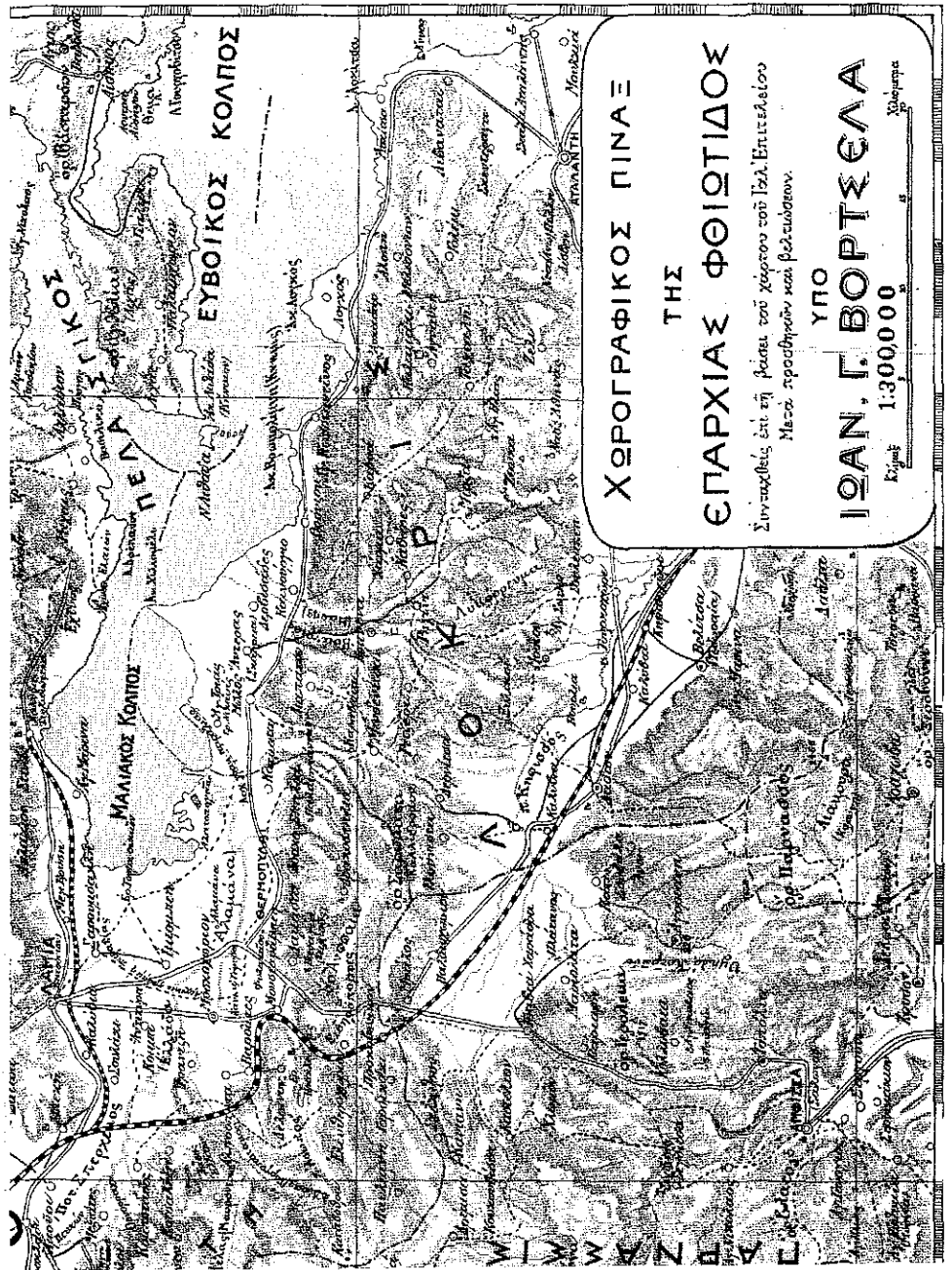
149. Βλ. N.A. Bees, Zu einem Gedicht des Michael Akominatos, *BNJ* 3, 1922, σ. 363. Πρβλ. N.B. Τωμαδάκη, Σύλλογος βυζαντινῶν μελετῶν καὶ κειμένων, τεύχ. Β', σ. 370, 17-19.

150. Λίγο μετὰ τὸ θάνατό του ὁ Μιχαὴλ Χωνιάτης φαίνεται ὅτι λατρεύτηκε σάν Ἅγιος ἀπὸ τοὺς χριστιανούς τοῦ ποιμνίου του στὴν Ἀττικὴ. Στὶς ἐκκλησίες τοῦ Ἁγίου Πέτρου στὰ Καλύβια Κουβαρᾶ (βλ. Nafsika Coumbaraki-Pansélinou, Saint-Pierre de Kalyvia-Kouvara et la chapelle de la Vierge de Mérenta, Deux monuments du XIe siècle en Attique, Θεσσαλονίκη, 1976, σ. 68-7—, πίν. 11-12) καὶ στὴ Σηλιὰ τῆς Πεντέλης (βλ. Ντ. Μουρίκη, Οἱ βυζαντινὲς τοιχογραφίες τῶν παρεκκλησιῶν τῆς Σηλιᾶς Πεντέλης, *ΔΧΑΕΖ*, 1973-1974, σ. 97 πίν. 27, 2), σὲ τόπους δηλ. κοντὰ στὴν Ἀθήνα, ἀπεικονίστηκε ὁ λόγιος ἱεράρχης μὲ φωτοστέφανο. Στὴν προσωπογραφία του, πού ἀπασχόλησε καλιότερα τὸν Ἄν. Ὀρλάνδο (βλ. *ΕΕΒΣ* 23, 1951, σ. 210-214), τὰ ἑξατομικευμένα χαρακτηριστικὰ (βλ. ἔγρ. φωτογραφία τοῦ πορτραίτου στὴν *Ἱστορία τοῦ Ἑλληνικοῦ ἔθνους*, τόμ. Θ', Ἀθήναι 1980, σ. 391) τονίζουν τὴ «δύσθυμη διάθεσιν» στὴν ἔκφρασιν, «γιατί αὐτὸς ὁ ἀττικιστὴς λόγιος, πού παραπονιόταν σὲ ἀρχαίκοις στίχοις ὅτι δὲν ἔβρισκε μέσα στὴν φημισμένη πόλιν τῶν Ἀθηνῶν τίποτα ἀπὸ τὸ ἐνδοξὸ παρελθόν της, ἀναγκάστηκε στὸ τέλος νὰ ἐγκαταλείψει τὴν ἀγαπημένην πολιτείαν στὰ χέρια τῶν Φράγκων» (Μ. Χατζηδάκη, Ἡ ὕστερη Βυζαντινὴ τέχνη, ὁ.π., σ. 432-433. Πρβλ. G. Gregorovius-Σπ. Π. Λάμπρου, Ἱστορία τῆς πόλεως τῶν Ἀθηνῶν κατὰ τοὺς μέσους αἰῶνας ἀπὸ τοῦ Ἰουστινιανοῦ μέχρι τῆς ὑπὸ τῶν Τούρκων κατακτήσεως, τόμ. Α', Ἀθήναι 1904, σ. 341).

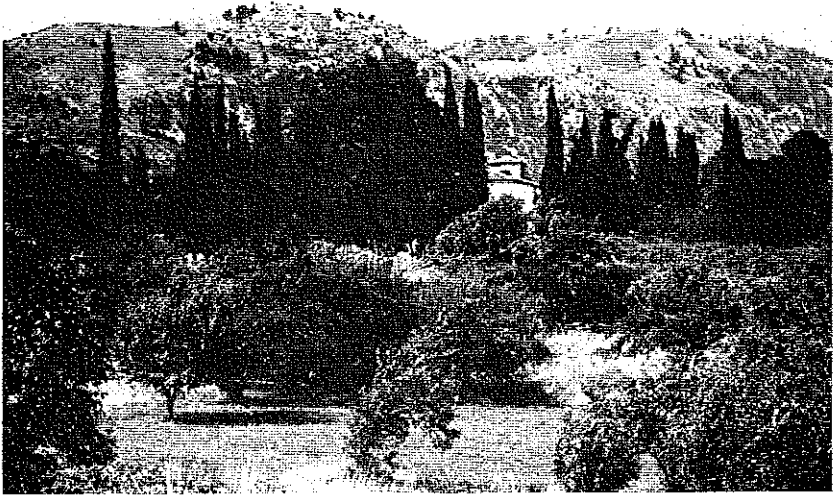
ΠΙΝΑΚΑΣ ΣΥΝΤΟΜΟΓΡΑΦΙΩΝ

AAA	Ἀρχαιολογικά Ἀνάλεκτα ἐξ Ἀθηνῶν
ABME	Ἀρχεῖον τῶν Βυζαντινῶν Μνημείων τῆς Ἑλλάδος
AD	Ἀρχαιολογικόν Δελτίον
AEM	Ἀρχεῖον Εὐβοϊκῶν Μελετῶν
AJA	American Journal of Archaeology
AM	Athenische Mitteilungen
BCH	Bulletin de Correspondance Hellénique
BNJ	Byzantinisch-neugrichische Jahrbücher
BSA	Annual of the British School at Athens
BZ	Byzantinische Zeitschrift
ΔΧΑΕ	Δελτίον τῆς Χριστιανικῆς Ἀρχαιολογικῆς Ἑταιρείας
ΞΕΒΕ	Ἐπετηρίς Ἑταιρείας Βυζαντινῶν Σπουδῶν
ΞΕΘΣΠΘ	Ἐπιστημονική Ἐπετηρίς τῆς Θεολογικῆς Σχολῆς τοῦ Πανεπιστημίου Θεσσαλονίκης
ΞΕΚΜ	Ἐπετηρίς Ἑταιρείας Κυκλαδικῶν Μελετῶν
Ἔργον	Τό Ἔργον τῆς Ἀρχαιολογικῆς Ἑταιρείας
ΞΕΦΣΠΑ	Ἐπιστημονική Ἐπετηρίς τῆς Φιλοσοφικῆς Σχολῆς τοῦ Πανεπιστημίου Ἀθηνῶν
ΝΕ	Νέος Ἑλληνομνήμων
ΙΑΕ	Πρακτικά τῆς ἐν Ἀθήναις Ἀρχαιολογικῆς Ἑταιρείας
Ἰ	Migne, Patrologia Latina
ΠΕ	Paulys Realencyclopädie der classischen Altertumswissenschaft
Var. Repr.	Variorum Reprints
iz. Vrem.	Vizantijskij Vremennik
RVI	Zbornik Radova Vizantološkog Instituta

ΠΙΝ. Ι



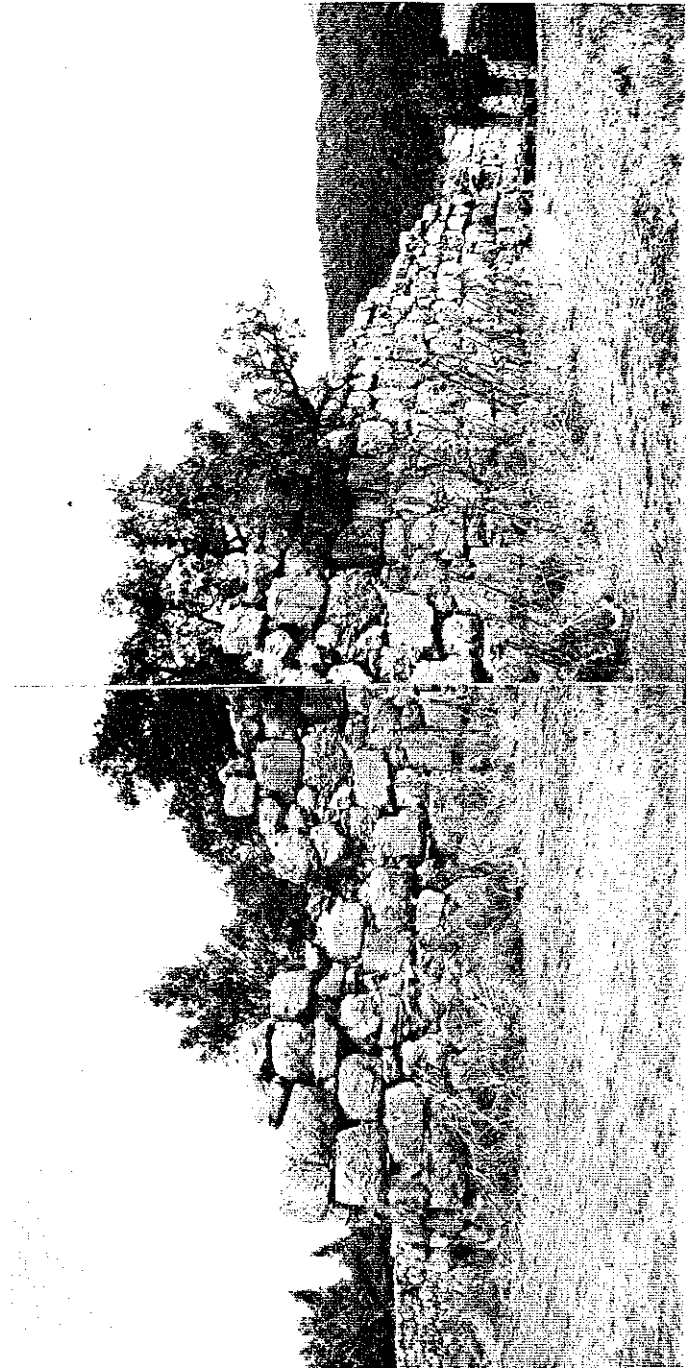
Χάρτης τῆς περιοχῆς Θεσσαλονικῶν (ἀπὸ τό βιβλίον τοῦ Ι.Γ. Βορτσέλα, Φθιώτις..., Ἀθήναι 1907).



α. Ἁγ. Ἰωάννης Δρακοσπηλιᾶς. Γενική ἄποψη τῆς μονῆς ἀπό τὰ ἀνατολικά.



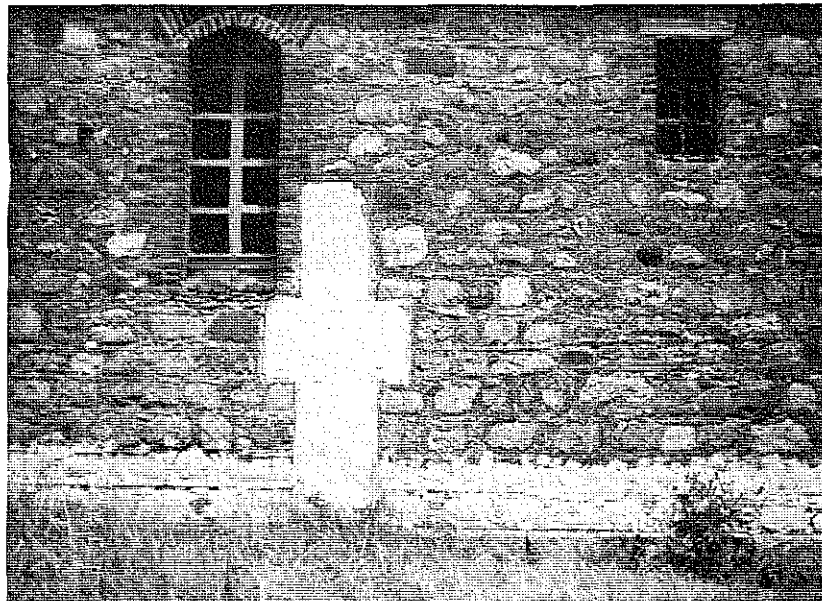
β. Ἁγ. Ἰωάννης Δρακοσπηλιᾶς. Ἐποψη τοῦ καθολικοῦ ἀπό τὰ δυτικά.



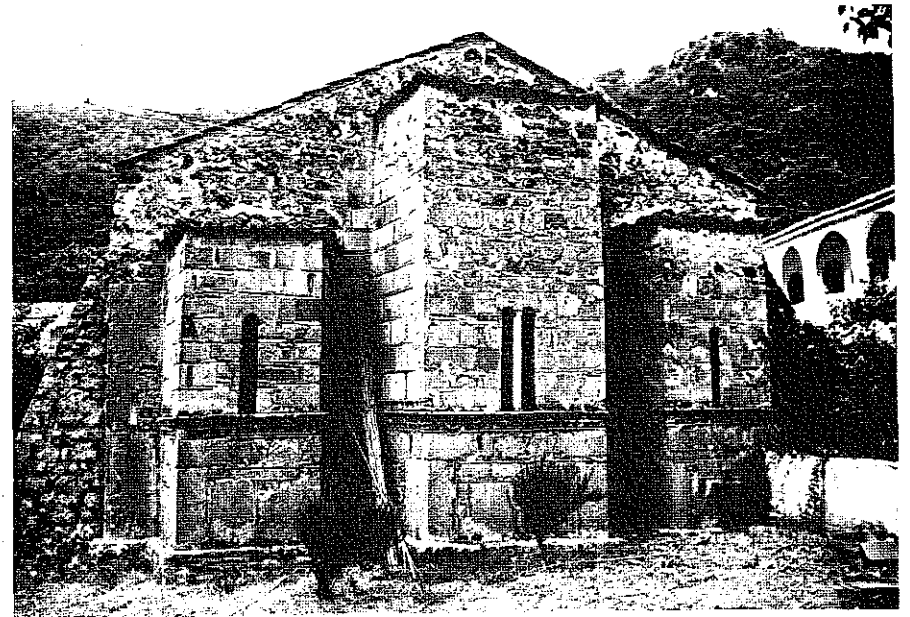
Ἁγ. Ἰωάννης Δρακοσπηλιᾶς. Νοτιοδυτική ἄποψη τοῦ μοναστηριακοῦ περιβόλου.



α. Ἁγ. Ἰωάννης Δρακοσπηλιάς. Μερική άποψη τοῦ νότιου τοίχου τοῦ ναοῦ.



β. Ἁγ. Ἰωάννης Δρακοσπηλιάς. Λεπτομέρεια ἀπὸ τὸν προηγούμενο πῖνακα.

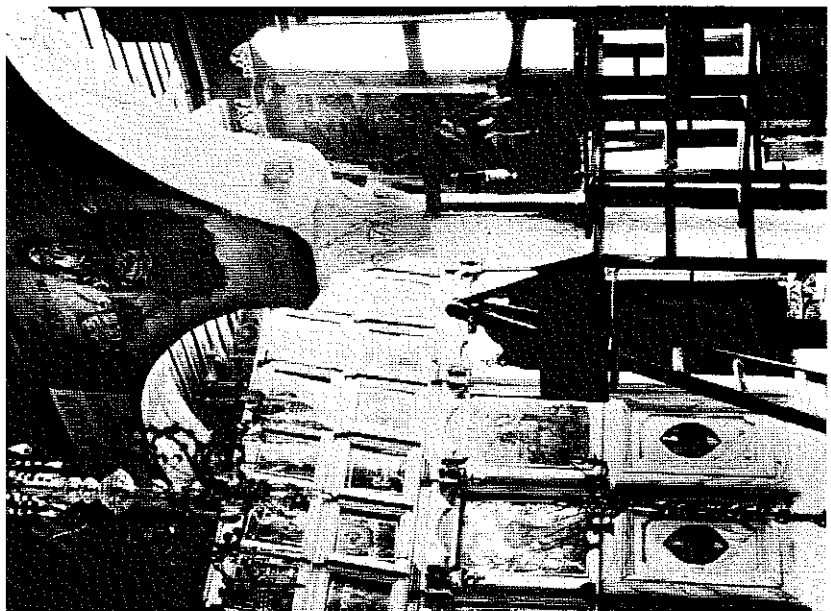


α. Ναός τοῦ Σωτήρα στὰ Καμένα Βοῦρλα. Ἐποψη ἀπὸ τὰ ἀνατολικά.



β. Ἁγ. Ἰωάννης Δρακοσπηλιάς. Ἡ ἀψίδα τοῦ Διακονικοῦ.

γ. Ἁγ. Ἰωάννης Δρακοσπηλιάς. Μερική άποψη τοῦ μνημείου ἀπὸ τὰ νότια.



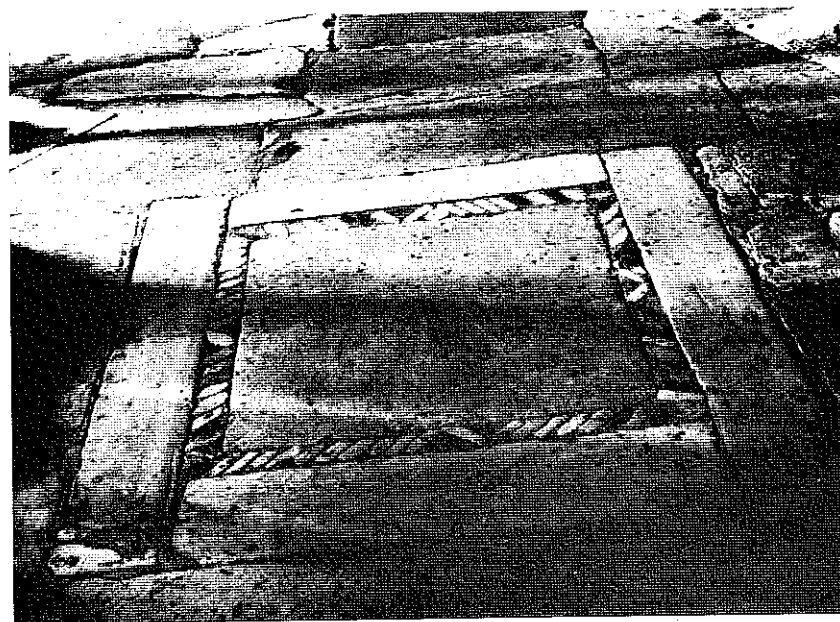
β. Ἁγ. Ἰωάννης Δρακοσπηλιάς. Ἐσωτερικό: Τό κιονόκρανο τοῦ ΝΑ κίονα.



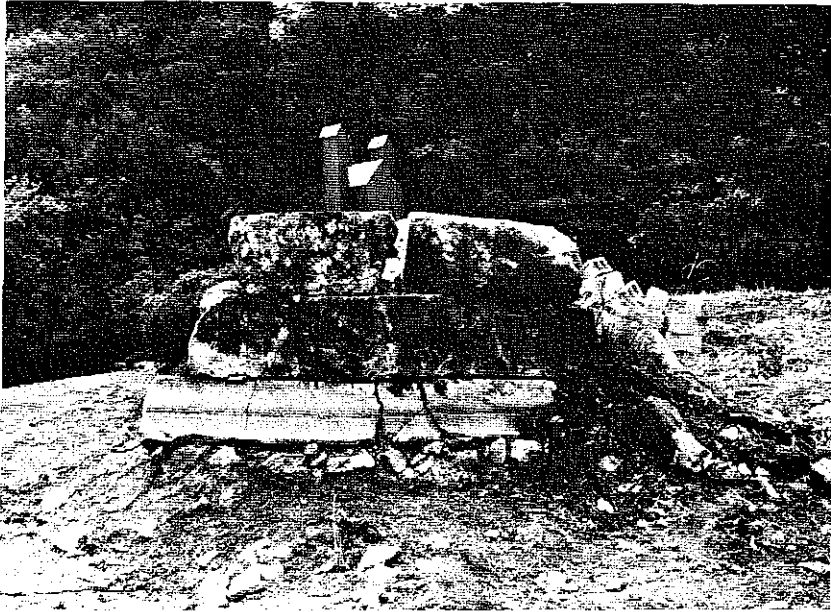
α. Ἁγ. Ἰωάννης Δρακοσπηλιάς. Ἐσωτερικό: Τό κιονόκρανο τοῦ ΒΑ κίονα.



α. Ἁγ. Ἰωάννης Δρακοσπηλιάς. Μαρμάρινα γλυπτά (ἐπιθήματα).



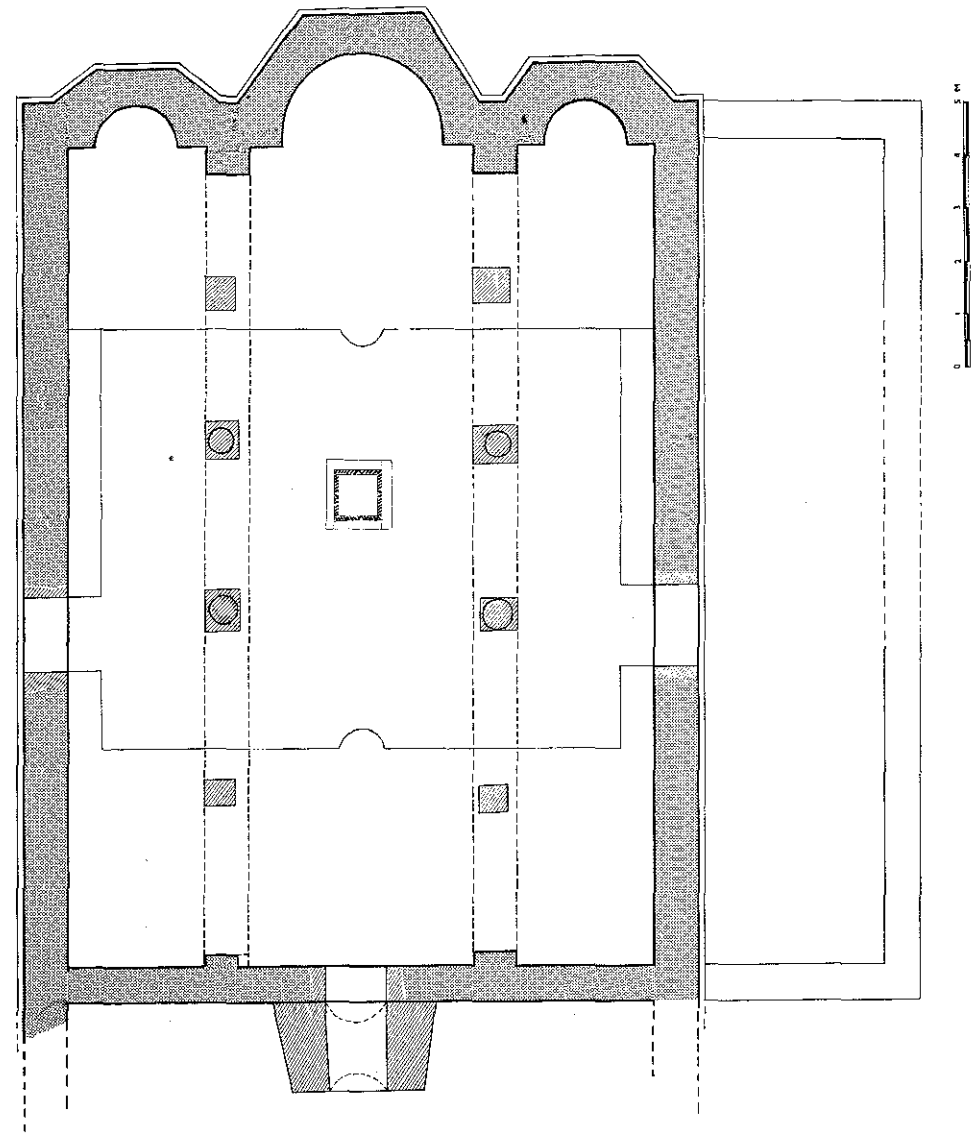
β. Ἁγ. Ἰωάννης Δρακοσπηλιάς. Τό μαρμαροθέτημα τοῦ δαπέδου τοῦ ναοῦ.



1. Αγ. Παρασκευή Δρακοσπηλιάς. Ήρείπια τής άψίδας του Ήεροϋ από τόν κατεστραμένο ναό.



3. Ένα από τά κιονόκρانا πού προέρχονται από τή μονή Λουκουῦς καί βρίσκονται στό Μουσείο του Άστρος (Φωτογρ. Π. Φάκλαση).



Σχέδ. 1. Άγιος Ήωάννης Δρακοσπηλιάς. Ή κάτωση του ναού.