

1991

þÿ ¢ ¿ À Á ì³ Á ± ¼ ¼ ± - Á µ Å ½ ± Â Ä · Â
þÿ ' Å ¶ ± ½ Ä ¹ ½ ® Â Ä ¿ À ¿³ Á ± Æ ¯ ± Â Ã Ä
þÿ ° ¿ ¹ » ¬ ´ ± Ä ¿ Å ‘ Ç - » É ¿ Å . Á ì Ä ± Ã
þÿ ¼ ¹ ± ½ - ± , µ î Á · ã · Ä ¿ Å Ç î Á ¿ Å

Katsaros, Vasilis

<http://hdl.handle.net/11728/7683>

Downloaded from HEPHAESTUS Repository, Neapolis University institutional repository

ΤΟ ΠΡΟΓΡΑΜΜΑ ΕΡΕΥΝΑΣ ΤΗΣ ΒΥΖΑΝΤΙΝΗΣ ΤΟΠΟΓΡΑΦΙΑΣ ΣΤΗΝ ΚΟΙΛΑΔΑ ΤΟΥ ΑΧΕΛΩΟΥ

ΠΡΟΤΑΣΗ ΓΙΑ ΜΙΑ ΝΕΑ ΘΕΩΡΗΣΗ ΤΟΥ ΧΩΡΟΥ*

(Πίν. 62-68)

Ἡ μακρόχρονη ένασχόλησή μου μέ τά παλαιοχριστιανικά καί βυζαντινά μνημεῖα τῆς δυτικῆς Στερεᾶς μέ ὀδηγεῖ τά τελευταῖα χρόνια σέ μιά «σημαντική» διαπίστωση πού ὑπαγορεύει, τολμῶ νά πῶ, καί μιά νέα θεώρηση τῶν πραγμάτων. Ἡ διαπίστωση ἔγκειται στό γεγονός ὅτι ὄλοι, ὅσοι ἀσχοληθήκαμε —μέ τόν ἕνα ἢ τόν ἄλλο τρόπο— μέ τά βυζαντινά μνημεῖα τοῦ χώρου (Πίν. 62)¹ στρέψαμε τό ἐνδιαφέρον μας στά ἴδια καί μόνο τά μνημεῖα καί στά παρεμφερή «κεντρομόλα» προβλήματα τους —κυρίως τά χρονολογικά—, χωρίς ἰδιαίτερη προσοχή στόν τομέα τῆς «κοινωνικῆς»² ἔνταξής τους στό περιβάλλον στό ὁποῖο αὐτά λειτουργήσαν³, στίς ἀνάγκες δηλαδή πού ὑπαγόρευαν τήν ἴδια τήν ὑπαρξή τους. Γιατί τό μνημεῖο, τό κάθε μνημεῖο, δέν εἶναι μόνο μιά ἀρχιτεκτονική ἢ ἐν γένει καλλιτεχνική ἔκφραση ξέχωρη, στημένη στό χῶρο αὐτόνομα, ἀλλά πολιτική, οἰκονομική καί κοινωνική ἐκδήλωση πού συνδέεται μέ ἕνα πλέγμα παραγόντων, ἀρωγῶν

* Παρ' ὄλο πού δίστασα πολύ νά χρησιμοποιοῦμαι ἕναν εὐρύ τίτλο γιά μιά περιορισμένη ἀνακοίνωση, σκέφτομαι ὅτι ἡ ἰσοβαρῆς φράση «τό πρόβλημα (ἀντί πρόγραμμα) ἐρευνας κτλ.» θά ταίριαζε καλύτερα στό «μέρος» ἐνός γενικότερου «προγράμματος» μέ ἀνάλογη προβληματική γιά τή βυζαντινή τοπογραφία καί τῶν δύο ἄλλων κοιλάδων τοῦ εὐρύτερου χώρου τῆς δυτικῆς Στερεᾶς, τῶν ποταμῶν Εὐήνου καί Δάφνου (Μόρνου), θέμα πού μέ ἀπασχολεῖ ἀπό παλιά. Μολαταῦτα τό θέμα δέν σηματοδοτεῖ τίποτα ἄλλο ἀπό αὐτό πού δηλώνει ὁ ὑπότιτλος.

1. Τό βιβλίο τοῦ Ἐ. Α. Παλιούρα, *Βυζαντινή Αἰτωλοακαρνανία. Συμβολή στή βυζαντινή καί μεταβυζαντινή μνημειακή τέχνη*, Αθήνα 1985, παρά τίς ἐπιφυλάξεις καί τά ἐρωτηματικά πού δημιουργοῦν στό μνημένο ἀναγνώστη ὀρισμένα ἀπό τά περιεχόμενά του, ἀποτελεῖ ἕναν χρήσιμο ὀδηγό γιά τά μνημεῖα τῆς περιοχῆς καί παρέχει τή βασική βιβλιογραφία. Γιά τό βιβλίο βλ. καί πρόσφατη βιβλιοκρισία τοῦ Μίλτ. Γαρίδη, Ἡπειρ. Χρον. 28 (1986-87), σ. 307-313. Γιά τή νεότερη ἢ συμπληρωματική βιβλιογραφία τῶν βυζαντινῶν μνημείων βλ. παρακάτω, ὑποσημ. 6 καί 7.
2. Ἡ συνεκδοχική χρήση τοῦ ὄρου μου φαίνεται ἰδιαίτερα νόμιμη μέ τήν προοπτική τῆς πρότασης πού ἀκολουθεῖ.
3. Μοναδική, ἂν δέν ἀπατώμαι, ἐξαίρεση ἀποτελεῖ ἡ ἐρευνητική προσπάθεια τοῦ καθηγητῆ Δ. Ι. Πάλλα, Ἡ Παναγία τῆς Σκριπούς ὡς μετάπλαση τῆς παλαιοχριστιανικῆς ἀρχιτεκτονικῆς σέ μεσαιωνική βυζαντινή, *ΕΕΣΜ* 6 (1976-77), σ. 1-70, πού, ἂν καί ἐπικεντρώνεται σέ ἕνα μόνο μνημεῖο τοῦ στερεοελλαδικοῦ χώρου καί παρακολουθεῖ τήν ἐξέλιξη τῆς παραδοσιακῆς αισθητικῆς ἀντίληψης πρὸς τό βυζαντινό μεσαίωνα, ἀντιμετωπίζει, στό εἰσαγωγικό κυρίως μέρος (σ. 1-7), ἀλλά καί σέ ἄλλα σημεία τῆς ἐργασίας (σ. 61-65), ὀρισμένες ὄψεις μιάς ἀνάλογης προβληματικῆς. Θά πρέπει ἐπίσης νά σημειωθεῖ ὅτι δέν ἀπουσιάζουν ἀπό τή σύνθεση αὐτή παραδείγματα μνημείων τῆς κοιλάδας τοῦ Ἀχελώου (βλ. σ. 6, 34-35).

στή μακρόχρονη άντοχή μέσα στο χρόνο, πού καθορίζουν τήν ἴδια τήν ἐπιβίωσή τους. Ἔτσι τά μνημεῖα πρέπει νά θεωροῦνται, ἄν και σιωπηλοί, ὥστόσο ζωντανοί ὄργανισμοί μέ διάρκεια, αὐτή τή διάρκεια πού καθορίζεται ἀπό τούς μυστικούς τους δεσμούς μέ τόν ἀνθρώπινο περίγυρο. Εἶναι, συνεπῶς, ἓνα κομμάτι μέ διάσταση ἀνθρωπογεωγραφική, πού ὑπόκειται στους κανόνες τῆς συνολικῆς θεώρησης ἀνθρώπου καί χώρου, χώρου στατικού⁴ καί περιβάλλοντος ρευστοῦ⁵, πού μεταβάλλεται μέσα στήν ἀδιάκοπη ἱστορική ἐξέλιξη. Δέν παραγνωρίζω, ὥστόσο, ὅτι ἡ χρησιμότητα τῶν ἐπιμέρους ἐρευνῶν δικαίῶναι τόν ἐρευνητή καί τήν ἴδια τήν ἔρευνα, ἐπειδή καί ἡ «ἐλάχιστη» συνεισφορά ἀποτελεῖ σημαντικό βῆμα προόδου πρὸς τήν κατεύθυνση τῆς ὀλικῆς γνώσης τῶν δεδομένων. Πρὸς αὐτή τήν κατεύθυνση σημειώθηκαν πράγματι μεγάλα βήματα κατὰ τήν τελευταία εἰκοσαετία, εἴτε ἀπό εἰδικούς βυζαντινολόγους⁶, εἴτε ἀπό ἔνθερους ἐρευνητές τῆς τοπικῆς ἱστορίας⁷, πού μόνο ἀπό τήν ἐσωτερική τους παρόρμηση κινήθηκαν γιά νά γνωρίσουν τή μακρινή καί θολή μορφή τῆς ζωῆς πού ἀναπτύχθηκε στή συγκεκριμένη περιοχῆ.

Ἔνα πρόγραμμα γιά τή μελέτη τῆς βυζαντινῆς τοπογραφίας τῆς κοιλάδας τοῦ Ἰσχυροῦ στοῦ πλαίσιο τῆς συνολικῆς θεώρησης τῶν δεδομένων ξεκινᾷ ἀπό τή βασική ἀρχή ὅτι τό ποτάμι στά ὄρια τῆς ἱστοριογεωγραφικῆς ἔρευνας λειτουργεῖ γενικότερα ὡς ρυθμιστικός παράγοντας⁸ γιά τήν ἀνάπτυξη τῆς ἀνθρώπινης παρουσίας στήν περιοχῆ του, ἐπειδή ἡ φύση του παρέχει τίς δυνατότητες στόν ἀνθρώπο νά δρᾷ, ἐκμεταλλεόμενος τούς ὑδάτινους

4. Μέ τήν καθαρά γεωγραφική ἔννοια τοῦ ὄρου.
5. Μέ τήν ἔννοια τῆς ἐπίδρασης τοῦ ἀνθρώπου στήν ἀλλαγῆ τοῦ οἰκονομικογεωγραφικοῦ περιβάλλοντος ἢ τῆς κοινωνικῆς καί πνευματικῆς ἐξέλιξής του (πρβλ. R. J. Johnston, *Geography and Geographers, Anglo-American Human Geography since 1945*, London 1983², σ. 125-158).
6. Σχετικῆ βιβλιογραφία βλ. Β. Κατσαρός, Συμβολή στή μελέτη τῶν προβλημάτων βυζαντινῆς τοπογραφίας στή Δυτικῆ Στερεά (12ος-13ος αἰ.): πηγές καί δεδομένα, Δώρημα στόν Ἰωάννη Καραγιαννόπουλο, Βυζαντινά 13 (1985), σ. 1503, σημ. 1-3· στό ἐξῆς Κατσαρός, Συμβολή. Βλ. ἀκόμη Π. Λ. Βοκοτόπουλος, Τρεῖς σταυρόσημοι νοοί στήν περιοχῆ τῆς Βόνιτσας, AAA XVII (1985), σ. 100-114. (Ἡ τυπογραφική ἀτέλεια πού ἐπισημαίνει ὁ Βοκοτόπουλος στήν ἐκδοση τῆς ἐπιγραφῆς τῆς Παναγούλας (δ.π., σ. 109, σημ. 5) εἶναι ὑπαρκτή· γιά τήν εὐκολία, μέ τήν ὁποία διαφεύγουν παρόμοια ἀβλεπτήματα βλ. Π. Λ. Βοκοτόπουλος, AAA X (1977), σ. 163, ὅπου ἀντί παρενθέσεων χρησιμοποιοῦνται ἀγκύλες). Θ. Παλιούρας - Χρ. Κατσιμπίνης, Ἐρευνα γιά τήν ἱστορία καί τήν Ἀρχιτεκτονική τοῦ Ἁγίου Νικολάου Βαράσοβας Αἰτωλίας, Ἡπειρ. Χρον. 27 (1985), σ. 105-114. Π. Λ. Βοκοτόπουλος, Ὁ ναός τῆς Παναγίας Πρεβέντζας τῆς Ἀκαρνανίας, Βυζάντιον, Ἀφιέρωμα στόν Ἀνδρέα Στράτο, τ. I, Ἀθήναι 1986, σ. 251-275. Π. Ἀσημακοπούλου-Ἀτζακά, Σύνταγμα Παλαιοχριστιανικῶν διαπέδων τῆς Ἑλλάδος, τ. II, Πελοπόννησος - Στερεά Ἑλλάδα, Βυζαντινά Μνημεῖα 7, Θεσσαλονίκη 1987, σ. 114-115. Κ. Τσουρῆς, Ὁ κεραμοπλαστικός διάκοσμος τῶν ὑστεροβυζαντινῶν μνημείων τῆς βορειοδυτικῆς Ἑλλάδος (δακτυλογραφημένη διδακτορικῆ διατριβή), Καβάλα 1988, σ. 39-45 καί σποραδικά. Πρβλ. Β. Κατσαρός, Συμβολή, σ. 1503.
7. Ἐκτός τῶν Σ. Δημητρακοπούλου, Κ. Σ. Κώνστα, Σωφρ. Παπακρυριακοῦ, Γερ. Παπατρέχα, Κ. Α. Τσαρούχη, γιά τούς ὁποίους βρίσκει κανεῖς βιβλιογραφία στό βιβλίον τοῦ Παλιούρα (Βυζαντινῆ Αἰτωλοακαρνανία, δ.π., σ. 18-20), ἄς μνημονεῦτε ἔδῳ καί ἡ συναισθηματικῆ προσφορά τοῦ Θωμᾶ Δ. Μπocάρου γιά τόν τόπο (βλ. Θ. Δ. Μπocάρος, Αἰτωλία-Ἀκαρνανία, Μνημεῖα-Ἡρώες-Θρύλοι, τ. I-III, Ἀγρίνιο 1968-1969), ἔκφραση τῆς ὁποίας ἦταν καί ὁ ἀγώνας του γιά τήν Ἱστορικῆ καί Ἀρχαιολογικῆ Ἐταιρεία Δυτικῆς Στερεᾶς Ἑλλάδος.
8. Πρβλ. σχετικᾶ Lopez καί I. Raymond, *Medieval Trade in the Mediterranean World*, New York 1955, σ. 31-33. I. Agus, *Urban Civilization in Pre-Crusade Europe*, Leiden 1965, σ. 88-93. Arch. Lewis, *The Sea and Medieval Civilizations*, London 1978, σ. 359-368 κ.ἄ.

πλουτοπαραγωγικούς πόρους· το υδάτινο στοιχείο με τη σειρά του συμβάλλει στη σύσταση των επιφανειών του εδάφους που προσφέρονται για μόνιμες εγκαταστάσεις και συντελεί στη διαμόρφωση των πληθυσμιακών κατανομών, των κατανομών δηλαδή της οικιστικής συσπείρωσης ή της οικιστικής διασποράς. Αυτά τα στοιχεία τα γνωρίζουμε λίγο-πολύ από αρχαιότερες φάσεις χωροοργάνωσης της Αιτωλίας και της Ἀκαρνανίας⁹.

Ἄλλο ἄξιο σημείωμα, γράφει στη Γεωγραφία του ὁ Μελέτιος¹⁰, «τὴν ἀρχὴν τῶν πηγῶν ἔχων ἀπὸ τοῦ Πίνδου ὄρους... διαβαίνει διὰ μέσου τῆς Δολοπίας, κοινῶς ὀνομαζομένης κατὰ τὸν Σχολιαστὴν τοῦ Θεοκυδ(ίδου) Ἀνόβλαχα, καὶ τῶρα κοινότερον, τὸ μὲν ἐδῶθεν τοῦ Ποτ(αμοῦ) μέρος Ῥαδοβῖσδι [οἱ βυζαντινολόγοι ἀναρωτιοῦνται ἀκόμα καὶ σήμερα ποῦ βρισκόταν ἡ ἀντίστοιχη περιοχὴ τῆς ἐπισκοπῆς Ῥαδοβυσδίου]¹¹ καὶ Βάλτος, τὸ δὲ πέραν, Ἄγραφα. Καὶ εἰσέρχεται εἰς τὴν θάλασσαν οὐ σμακρὰν τῆς Κατοχῆς...». Ὁ Ἄλλος κατέχει τὸ «δεξιὸν κέρασ τῆς Ἀμαλθείας...» τῆς ὁποίας, συνεχίζει ὁ Μελέτιος, «εἶχε τοσαύτην ιδιότητα καὶ δύναμιν, ὥστε ὅποιος τὸ εἶχεν, εἴ τι ἐπεθύμει, τόσον ποτόν, ὅσον καὶ τροφήν, τὸ ἀπελάμβανε»¹².

Ἄλλος διαθέτει ἐπίσης κριτικὴ ἰκανότητα γιὰ τὴν ἐρμηνεία τῆς μυθοχωρογραφικῆς ἔκφρασης, αἴσθησις ποῦ τὸν τοποθετεῖ στὸ χῶρο τῆς σύγχρονης ἐρμηνευτικῆς τῶν πραγμάτων. Ὁ Ἄλλος «ἐμπόδισε», γράφει, «τὸ ρεῦμα τοῦ ποταμοῦ, τὸ ὁποῖον ἔπνιγε τὸν κάμπον τοῦ Ζαμπαντιοῦ, καὶ ἔφερνε βλάβην μεγάλην εἰς τοὺς περιοίκους. Διὰ τοῦτο ἀναστρέψας τὸ δεξιὸν τοῦ κέρασ, τοῦτέστι τὸ δεξιὸν ρεῦμα, ὀπίσω εἰς αὐτόν τὸν Ποτ(αμόν), ἔλαβεν ἀντ' αὐτοῦ τὸ κέρασ τῆς Ἀμαλθείας, δηλαδὴ ταύτην τὴν μεγάλη εὐθυμίαν, καὶ εὐφορίαν, ὅπου ἐτέλεσεν ἐκείνη ἡ Γῆ εἰς τὰ σπορίματα καὶ εἰς τοὺς

9. Βλ. κυρίως Κ. Δ. Στεριόπουλος, Ἡ Ἀρχαία Αἰτωλία. Ἱστορικογεωγραφικὴ μελέτη μετὰ χαρτῶν καὶ εἰκόνων, Ἀθήναι 1939. Κ. Θ. Συριόπουλος, Ἡ προϊστορία τῆς Στερεῆς Ἑλλάδος, Ἀθήναι 1968, σ. 22-23, 66, 94-95, 111-112. Γερ. Σ. Κατωπόδης, Αἰτωλικὴ Συμπολιτεία, Ἀθήναι 1977, σ. 7-21. W. M. Marry, The Coastal Cities of Western Akarnania. A Topographical Historical Survey, University of Pennsylvania 1982. P. Cambanis, Le pouvoir local au sein des états fédéraux: Épire, Acarnanie, Étolie, La Béotie Antique, Colloques Internationaux du CNRS (Lyon-Saint-Etienne 16-20 Mai 1983), Paris 1985, σ. 343-357. Βλ. καὶ παρακάτω, ὑποσημ. 20-24, 50. Cl. Antonetti, L' Acarnania in Epoca Imperiale: Contributi Epigrafici, Ephigraphica 48 (1986), σ. 39-71.

10. Βλ. Μελετίου, Γεωγραφία παλαιὰ καὶ Νέα, συλλεχθεῖσα ἐκ διαφόρων Συγγραφέων Παλαιῶν τε καὶ Νέων, καὶ ἐκ διαφόρων Ἐπιγραφῶν, τῶν ἐν λίθοις, καὶ εἰς κοινὴν Διάλεκτον ἐκτεθεῖσα χάριν τῶν πολλῶν τοῦ ἡμετέρου Γένους, Ἐνετίησι, ἀψκη (1828), σ. 307.

11. Βλ. Α. Π. Ἀβραμέα, Ἡ βυζαντινὴ Θεσσαλία μέχρι τοῦ 1204. Συμβολὴ εἰς τὴν ἱστορικὴν γεωγραφίαν (Βιβλιοθήκη Σοφίας Ν. Σαριπόλου, 27), Ἀθήναι 1974, σ. 180. Πρὸς τὴν ἀποψη τοῦ Μελετίου γιὰ τὴν γεωγραφικὴ ταύτιση τῶν ὀρίων τῆς Ἐπισκοπῆς Ῥαδοβυσδίου συνηγορεῖ καὶ τὸ κτητορικὸ σημεῖωμα τοῦ ἐπισκόπου Θεοφάνη (βλ. G. W. Kitchin, Catalogus codicum Mss qui in Bibliotheca Aedis Christi apud Oxonienses adservatur, Oxford 1876, σ. 14· πρβλ. Σπ. Λάμπρος, Τετάρνα, Τετάρνα, Τατάρνα, Νέος Ἑλληνομνήμων 4 (1907), σ. 115-116. Π. Βασιλείου, Τὸ μοναστήρι τῆς Τατάρνας Εὐρυτανίας, Ἀθήναι 1978², σ. 30), ποῦ ἀφιερώνει μεμβράνινο τετραεὐάγγελο στὸ γειτονικὸ μοναστήρι τῆς Τατάρνας. Γιὰ τὴν ἐπισκοπὴ Ῥαδοβυσδίου βλ. καὶ I. E. Ἀναστασίου, Βιβλιογραφία τῶν ἐπισκοπικῶν καταλόγων τοῦ Πατριαρχείου τῆς Κωνσταντινουπόλεως καὶ τῆς Ἐκκλησίας τῆς Ἑλλάδος (ΕΕΘΣΑΠΘ, Παράρτημα 25), Θεσσαλονίκη 1979, σ. 313. Διδακτορικὴ διατριβὴ με θέμα τὴν Ἐπισκοπὴ Ῥαδοβυσδίου ἐκπονεῖ ὁ Ἀρχιμ. Πολύκαρπος Καλομπάτσος.

12. Μελετίου, Γεωγραφία, ὁ.π., σ. 308.

καρπούς... Ἐπαινείται τό ὕδωρ τοῦ Ἄχελῶου, νά εἶναι ὑγιέστατον καί νοστιμώτατον κατά τόν Ἡρόδ(οτον)... ἀκόμι καί κάθε ὕδωρ ἐπιτήδειον τό εἰς μίξιν τοῦ οἴνου, Ἄχελῶον ἐκάλουν, ὡσάν ὁποῦ κατά τήν Σαπφώ, πρῶτος ὁ Ἄχελῶος ἤδρε τήν κράσιν τοῦ ὕδατος καί τοῦ οἴνου»¹³.

Τά γραφόμενα τοῦ σοφοῦ λογίου τῆς τουρκοκρατίας ἔχουν «σημαντική» βαρύτητα, ἀφοῦ ἀναφέρονται στή διαχρονική παραγωγική δυναμική τοῦ χώρου μέ τήν παρουσία τοῦ ποταμοῦ. Ἐχουν ιδιαίτερη βαρύτητα ἀκόμη καί σήμερα, ὅπου παρατηρεῖται μιὰ ἐντονη ἐπιστημονική δραστηριότητα γιά τή μελέτη τῶν σχέσεων ἀνθρώπου καί νεροῦ, πού προβάλλεται ὡς διεθνῆς ἐπιστημονική ἀναζήτηση¹⁴. Ὁ κύκλος τῶν παραδόσεων καί τῶν θρύλων, πού καταγράφονται ἀπό τόν Διονύση Μιτάκη σέ πρόσφατο σχετικά βιβλίο¹⁵, δέν ὀδηγοῦν παρά σέ μιὰ καί μόνη πραγματικότητα: ὅτι τό ποτάμι λειτουργεῖ καί γιά τή μεσαιωνική περίοδο μέ τήν ἴδια ρυθμιστική ἐπιβολή στήν περιοχή, δημιουργώντας συστάσεις ἐδαφῶν πού εὐνοοῦν τή χωροταξική ὀργάνωση ἢ διακόπτοντας τήν ἀνάπτυξη τῶν ἐγκαταστάσεων μέ τίς κατά καιρούς ἀλλαγές ἢ ἐκτροπές τῆς κοίτης του. Ἡ γεωγραφική ἔρευνα, στό χῶρο τῆς ὁποίας τό ἔργο τῶν A. Phillipson - E. Kirsten¹⁶ κατέχει ιδιαίτερη θέση, εἶναι δυνατό νά μᾶς δώσει τήν ἐπισήμανση τῶν σημείων πού εὐνοοῦν τήν ἀνθρώπινη παρουσία.

Θά μπορούσε κανεῖς νά διακρίνει στή χαρτογραφία (Πίν. 63) τό χῶρο τῆς συγκέντρωσης τῶν ὑδάτων —τόν «ἐπιθετικό» χῶρο τῆς ὀρμῆς τοῦ ποταμοῦ¹⁷, πού περιορίζεται ἀπό τή γεωλογική σύσταση τοῦ ὑπεδάφους¹⁸— καί τό χῶρο τῆς ἡρεμότερης διοχέτευσής τους πρός τή θάλασσα, καί μέσα ἀπό αὐτή τή σχηματοποίηση νά ἐξετάσει τά αἷτια τῆς κατανομῆς τοῦ ἀνθρώπινου δυναμικοῦ ἐπιμένοντας κυρίως στήν παραγωγική ἱκανότητα τοῦ ἐδάφους¹⁹.

Τόν εἰδικό μελετητή τῆς βυζαντινῆς ἱστορικῆς γεωγραφίας τόν ἐνδιαφέρει ἡ οἰκιστική συνέχεια. Τόν ἐνδιαφέρει ἡ συγκέντρωση τῶν δεδομένων τῆς ἱστορικῆς καί ἀρχαιολογικῆς

13. Ὁ.π.

14. Βλ. Travaux de la Maison de l' Orient, ἀριθ. 21: L' Homme et l' eau en Méditerranée et au proche Orient (Διευθ. J. Métrol - P. Salaville), Lyon 1981. TMO, No 3, II: Aménagement hydrauliques, état et législation (Διευθ. F.-J. Métrol), Lyon 1982. TMO, No 11, III: L' eau dans les techniques, Lyon 1986.

15. Βλ. Δ. Μιτάκης, Ἄχελῶος. Γλωσσολογία, Μυθολογία, Ἱστορία, Τέχνη, Πάτρα 1983.

16. Βλ. A. Phillipson - E. Kirsten, Die Griechischen Landschaften, Der Nordwesten der Griechischen Halbinsel, II, 2, Das Westliche Mittelgriechenland und die Westgriechischen Inseln, Frankfurt 1958, σ. 299-417. Βλ. ἀκόμη P. Soustal - J. Koder, Nikopolis und Kephallenia, TIB 3 (1981), σποραδικά. Πρβλ. D. D. Driantaphyloropoulos, Monumente und Quellen, BSt 24¹ (1983), σ. 135-161.

17. Ὁ «ἐπιθετικός» αὐτός χῶρος θά μπορούσε νά τερματισθεῖ πρός Ν. στό τρίγωνο μεταξύ Σπολαίτας, Ματσουκίου καί Καστρακίου, Βλ. Χάρτη M. D. R. 676/12193, 1:100.000 (φύλλο Θ. 5 Ἄγρινίου), Base Survey Drawing and Photo Process Office (1941, 1943, 1945).

18. Θά ἦταν εὐχῆς ἔργο νά μπορούσε ὁ εἰδικός μελετητής τῆς ἱστορικῆς γεωγραφίας τῆς περιοχῆς νά λάβει ὑπόψη του καί τό ὄλικό τῶν μελετῶν ἄλλων ἐπιστημόνων πού καί τή σύμπτωση τῆς κατασκευῆς τῶν ὑδροηλεκτρικῶν ἔργων θά ὑπάρχει ἀφθονο, πιστεύω, τόσο στό Ἰπουργεῖο Ἐρευνας καί Τεχνολογίας ὅσο καί στή Δημόσια Ἐπιχείρηση Ἡλεκτρισμοῦ. Ἡ πρόσβασή μου ὁμως στό ὄλικό αὐτό δέν κατέστη, γιά τήν ᾄρα, δυνατή.

19. Βλ. σχετικά Γ. Τ. Κόλιας, Ἱστορικοοικονομική ἐπισκόπησης τῆς Στερεᾶς Ἑλλάδος, ΕΕΣΜ 2 (1969-70), σ. 1-16 κ.έ.

έρευνας ως τό σημείο τής άφετηρίας του²⁰, αλλά και πέρα από τό όριο τής περιόδου που μελετά²¹. Στην πρώτη κατεύθυνση έχουν γίνει από τήν έποχή των πρώτων άρχαιολόγων Bazin²², Heuzey²³ και Woodhouse²⁴ ή των περιηγητών που έδειξαν ιδιαίτερη κλίση στην παρατήρηση των άρχαίων²⁵ ως τή συστηματικότερη έρευνα των παλιότερων, αλλά και των νέων ιστορικών και άρχαιολόγων²⁶, άξιόλογες προσπάθειες. Στη δεύτερη κατεύθυνση μόλις τά τελευταία χρόνια συστηματοποιούνται αντίστοιχες προσπάθειες.

Στόν τομέα των βυζαντινών έρευνών για τήν ιστορικογεωγραφική μελέτη του χώρου ή παρατήρηση του Π. Βοκοτόπουλου²⁷ ότι ή δυτική 'Ελλάδα (Αιτωλία και 'Ακαρνανία) παρέμεινε, ως πριν από μερικά χρόνια, στη βυζαντινολογική έρευνα «terra incognita», στίς μέρες μας δέν ισχύει. Πολλά από τά βυζαντινά μνημεία του χώρου ήρθαν στό φώς τά τελευταία χρόνια²⁸ και διαρκώς αυξάνονται οι λίγοι άρχικά μελετητές που άσχολούνται

20. 'Η άφετηρία αυτή συμπίπτει με τά τέλη τής ρωμαϊκής παρουσίας και τήν εμφάνιση του Χριστιανισμού στην περιοχή (βλ. Γ. Α. Σωτηρίου, Αί Χριστιανικάί Θήβαι τής Θεσσαλίας και αί Παλαιοχριστιανικάί βασιλικαί τής 'Ελλάδος, 'Αθήναι 1931, σ. 162 και σημ. Ι).
21. Πέρα δηλαδή από τή συμβατική χρονική τομή τής άλωσης τής Κωνσταντινούπολης από τούς Τούρκους.
22. Βλ. Μ. Mazin, Mémoire sur l' Aitolie, AMSL I, Β' (1864), σ. 249-370 (σποραδικά).
23. Βλ. L. Heuzey, Le mont Olympe et l' Acarnanie, Paris 1860, σ. 223-267, 281-463. Βλ. και E. Oberhammer, Akarnanien, Ambrakia, Amphilochien, Leukas im Altertum, München 1887.
24. Βλ. W. J. Woodhouse, Aetolia. Its Geography, Topography, and Antiquities, Oxford 1897, σ. 150-182. Τά κεφάλαια IX, XX, XXI και XXII, που αναφέρονται στη Ναυπακτία, μεταφράστηκαν πρόσφατα στη νεοελληνική γλώσσα από τόν Νικ. Μ. Τριψιανό στο περιοδικό Ναυπακτικά 3 (1986/87), σ. 121-182.
25. Βλ. κυρίως F.C.H.L. Rouqueville, Voyage de la Grèce, τ. III, Paris 1826, σ. 498-545. W. M. Leake, Travels in Northern Greece, τ. I, London 1835, (φωτ. άνατ. Amsterdam 1967), σ. 106-175, τ. III, σ. 554-578. Λίγες πληροφορίες παρέχουν για τήν περιοχή παλαιότεροι περιηγητές, όπως ό επίσκοπος Κρεμνώνης Λουϊτπράνδος (βλ. Σ. Ζαμπέλιος, Βυζαντινά Μελέται, 'Αθήναι 1857, σ. 567), ό έμπορος Βενιαμίν εκ Τουδέλης (βλ. Κ. Σιμόπουλος, Τό 'Οδοιπορικό ενός 'Εβραίου, του ραββίνου Βενιαμίν εκ Τουδέλας (1159), Χρονικά, "Όργανο του Κεντρικού 'Ισραηλιτικού Συμβουλίου τής 'Ελλάδος, έτος Ζ', τευχ. 63, Νοέμβριος 1983, σ. 13-20, ιδίως σ. 15), ό Κυριακός ό έξ 'Αγκώνος (βλ. E. Ziebarth, Κυριακός ό έξ 'Αγκώνος εν 'Ηπειρω, 'Ηπειρ. Χρον. I (1926), σ. 110-119. Για τό ταξίδι του Leake στην 'Ακαρνανία βλ. μτφρ. Γ. Ριζοπούλου ΡΗ 9 (1965), σ. 129-135. Στόν ίδιο κύκλο πρέπει νά ένταχθούν και οι πληροφορίες που προέρχονται από τά μερικώς ή έξ όλοκληρου άνέκδοτα έργα των λογίων Διον. Πύρρου ('Ελλάδος Περιήγησις. Αιτωλικά. Εισαγωγή- Έπιμέλεια- 'Αντιγραφή Κ. Δ. Μπίτα, 'Αθήνα 1975) ή Χριστοφ. Κοντοϋ (βλ. Σπ. Ι. 'Ασδραχάς, 'Η «Αιτωλία και 'Ακαρνανία του Μεσαιώνος» του Χριστοφώρου Κοντοϋ (1839-1869), 'Ερανιστής I (1963), σ. 41-46. Βλ. επίσης, 'Ιω. Έμμ. Νουχάκης, 'Ελληνική Χωρογραφία, 'Αθήναι, 1901³, σ. 252-292, 334-338.
- 26 Βλ. Κ. Ρωμαίος, 'Ανά τήν 'Ακαρνανίαν, ΑΔ 4 (1918), σ. 105-124. 'Αν. Κ. 'Ορλάνδος, 'Ο εν Στράτω 'Ακαρνανίας ναός του Διός, ΑΔ (1923), σ. 1-51. Κ. Ρωμαίος, 'Αρχαίον ιερόν παρά τόν Ταξιάρχην τής Αιτωλίας, ΑΔ 10 (1926), σ. 1-33. E. Kirsten, Bericht über eine Reise in Aetolien und Akarnanien, AA 1941, στήλ. 100-119. Κ. Σ. Κώνστας, 'Απαρτήρητον τείχος Παραχελωίτιδος, ΑΕ (1945-1947), 1949, σ. 12-16. Βλ. και παραπάνω, ύποσημ. 9, 22-24.
27. Βλ. Π. Α. Βοκοτόπουλος, Μεσαιωνικά Αιτωλίας και 'Ακαρνανίας 1966, ΑΔ 22 (1967): Χρονικά, σ. 325.
28. Βλ. 'Αθ. Π. Παλιούρας, Βυζαντινή Αιτωλοακαρνανία, σποραδικά και σ. 10, σημ. 1. Βλ. άκόμη Β. Κατσαρός, 'Ο ναός των 'Αγίων Θεοδώρων τής Αιτωλικής Σταμνάς και ό άνεικονικός του διάκοσμος, 'Αφιέρωμα στη μνήμη Στυλιανού Πελεκανίδη, Μακεδονικά, Παράρτημα 5, Θεσσαλονίκη 1983, σ. 109-166. Κ. Καλαμαρτζή-Κατσαροϋ, 'Αγνωστος βυζαντινός ναός από τήν Αιτωλία, 'Αφιέρωμα στη μνήμη Στυλιανού Πελεκανίδη, Μακεδονικά, Παράρτημα 5, Θεσσαλονίκη 1983, σ. 68-89. Π. Α. Βοκοτόπουλος, Τρεις σταυρόσχημοι ναοί ιστήν περιοχή τής Βόνιτσας, ΑΑ ΧVII (1985), σ. 100-114. Οι μελέτες αυτές δέν χρησιμοποιούνται από τόν

μέ τά προβλήματά τους. Τό κενό δέν παρουσιάζεται πλέον στόν τομέα τῆς ἐπισήμανσης τῶν μνημείων, ἀλλά στό πλῆθος τῶν σχετικῶν προβλημάτων πού συνδέονται κυρίως μέ τή λειτουργική ἔνταξή τους στήν ἱστορική διαστρωμάτωση καί μέ τά ζητήματα τῶν τρόπων ζωῆς πού ἀναπτύχθηκαν ἐδῶ ἀπό τίς «κοινοότητες», οἱ ὁποῖες εἴτε λειτουργοῦν παραδοσιακά εἴτε ἀκολουθοῦν τίς μεταβολές πού συντελοῦνται στήν ἱστορική ἀνέλιξη τῶν κοινωνικῶν δομῶν μέ τό πέρασμα ἀπό τή μία ἱστορική φάση στήν ἄλλη τοῦ μεσαιωνικοῦ κόσμου²⁹. Ἄν ἡ χωρογραφική ἀνάλυση εἶναι δυνατό νά ἐπισημάνει τά πεδία ροῶν τῶν ἀνθρωπίνων δραστηριοτήτων καί νά ἀνιχνεύσει τούς διαύλους τῶν κινήσεων τοῦ ἀνθρώπου μέσα στό σύστημα τῆς οἰκολογικῆς καί κοινωνιολογικῆς προσέγγισης μέχρις ἐνός καθαροῦ ἱστορικοῦ σημείου³⁰, ἡ κοινωνία τοῦ μεσαιώνα, σέ αὐτόν εἰδικά τό χῶρο, πού παραμένει ὡς ἀργά πολύ μακριά ἀπό τό ἐνδιαφέρον τῆς κεντρικῆς ἐξουσίας³¹, παρουσιάζει ἰδιαίτερες δυσκολίες προσέγγισης. Ὁ βυζαντινολόγος βρίσκεται μπροστά σέ φαινόμενα πού παρουσιάζουν ὀλοφάνερη ρευστότητα: ἡ ζωή ἐξελίσσεται μέ ἀργούς ρυθμούς ἀπό τά παλαιοχριστιανικά χρόνια (καί πάνω στά μνημεῖα-καθρέφτες τῆς οἰκονομικῆς ζωῆς³² καί τῆς βαθμιαίας παρακμῆς τῶν πόλεων), ὅπου ἐμφανίζεται τό φαινόμενο τῆς διεῖσδυσης τῶν Σλάβων,³³ τῆς ἀθόρυβης ἐγκατάστασης καί, ἀντίθετα ἀπό ὅτι πιστευόταν ὡς τώρα, τῆς εἰρηνικῆς συνύπαρξης μέ τούς αὐτόχθονες κατοίκους³⁴. Τό ἐνδιαφέρον τῆς κεντρικῆς ἐξουσίας ἀφυπνίζεται ἀργότερα, ὅταν στόν 9ο αἰώνα διαπιστώνεται μιᾶ τάση νά ἐνισχυθοῦν οἱ περιοχές μέ βυζαντινό στοιχεῖο, φαινόμενο πού μπορεῖ νά ἐρμηνευτεῖ εἴτε ὡς προσπάθεια γιά τόν «ἐκβυζαντινισμό» τῆς περιοχῆς εἴτε ὡς ὀργανωμένη ἐπιχείρηση ἀφομοίωσης τοῦ σλαβικοῦ στοιχείου, τήν ἐποχή κυρίως τῆς μακεδονικῆς δυναστείας³⁵. Ἡ περιοχή,

- Παλιούρα στό βιβλίο του Βυζαντινῆ Αἰτωλοακαρνανία, οὔτε ἀποδελτιώνεται στή σχετική βιβλιογραφία τοῦ τελευταίου τόμου Ἡπειρ. Χρον. 28 (1986/87), σ. 358-365, πού συντάσσεται ἀπό τόν Παλιούρα. Τό ναό τῆς Ἁγίας Παρασκευῆς Εὐνηχωρίου δέν περιλαμβάνει ἐπίσης στή διαπραγμάτευση τῶν μνημείων μέ κεραμοπλαστικό διάκοσμο ὁ Κ. Τσουρῆς (βλ. ὑποσημ. 6).
29. Κατάλογο τῶν θέσεων πού σημειώνονται στόν χάρτη Μ. Δ. Ρ. 676/12193 (βλ. ὑποσημ. 17) καί πού ἔα πρέπει, ἂν εἶναι ἐφικτό νά ἐρευνηθοῦν, παραθέτω στόν πίνακα II.
30. Τοῦ σημείου δηλαδή πού ταυτίζεται μέ τήν παρακμή τοῦ ἀρχαίου κόσμου, καθώς ἐπίσης καί τή βαθμιαία παρακμή τῶν πόλεων, βλ. Αἰκατ. Χριστοφιλοπούλου, Βυζαντινῆ Ἱστορία, τ. Β1, Ἀθήνα 1981, σ. 610-867, σ. 306-310, ὅπου καί βιβλιογραφία. Βλ. ἀκόμη, Τηλ. Λουγγῆς, Ἐπισκόπησι βυζαντινῆς ἱστορίας, Ἀθήνα 1989, σ. 122-124.
31. Βλ. Β. Κατσαρός, Μιά ἐρειπωμένη ἐκκλησία μέ «ἀνεικονικό» διάκοσμο στό χωριό Σταμνά τῆς Αἰτωλίας, *JÖB* 32/5 (1982), σ. 403.
32. Βλ. Δ. Ι. Πάλλας, Ἡ Παναγία τῆς Σκριποῦς (ὁ.π., ὑποσημ. 1), σ. 6: «Στήν ἐπισκοπή Μάστρου στήν Αἰτωλία (7ου-8ου αἰ.)³¹ π.χ., ὅπου ὡς πρὸς τά ἄλλα διαπιστώνεται μιᾶ συνέχιση τῆς παράδοσης —τοῦ παλαιοχριστιανικοῦ χώρου (τρίκλιτη βασιλική), τῆς παλαιοχριστιανικῆς τεχνικῆς τοιχοδομίας καί τῆς τέχνης τῶν παλαιοχριστιανικῶν ψηφιδωτῶν διαπέδων (τέχνης μέ φτηνά ὑλικά)— ἀπουσιάζει τό μάρμαρο». Θά πρέπει νά σημειωθεῖ ὅτι ὁ ναός τῆς Ἐπισκοπῆς εἶναι γιά τήν περιοχή μεγάλης κλίμακας μνημεῖο.
33. Γιά τό θέμα βλ. τώρα Φ. Μαλιγκούδης, Σλάβοι στή Μεσαιωνική Ελλάδα, Θεσσαλονίκη 1988, (σποραδικά). Βλ. ἀκόμη V. Vasmer, *Die Slawen in Griechenland*, Berlin 1941, σ. 65-78. Ε. Χρυσός, Συμβολή στήν ἱστορία τῆς Ἡπείρου κατά τήν πρωτοβυζαντινῆ ἐποχή, Ἡπειρ. Χρον. 23 (1981), σ. 68-72. Βλ. καί G. Chr. Soulis, *The Serbs and Byzantium during the Reign of Tsar Stephen Dušan (1331-1355) and his Successors*, Washington 1984, σ. 120-134 καί σημ. σ. 242-251.
34. Βλ. Φ. Μαλιγκούδης, ὁ.π., σ. 24.
35. Βλ. Β. Κατσαρός, ὁ.π., σ. 403.

ώστόσο, θά παραμείνει ο χώρος με την ιδιαιτερότητα στον τομέα της γεωγραφικής κατανομής των φύλων. Οι φυλετικές ομάδες με τα κοινά χαρακτηριστικά, όπως οι Βλάχοι³⁶ και οι Έβραίοι³⁷ και αργότερα οι Άλβανοί³⁸, διαμορφώνουν ένα puzzle κατανομών στο χώρο που έχουν επίπτωση, τόσο στη διευθέτηση των ορίων όσο και στην οικονομική και κοινωνική δραστηριότητα του γενικού πληθυσμού, όταν κυρίως οι «φεουδαρχικές» δομές —οί τόσο ιδιόμορφες και στη βυζαντινή καθόλου κοινωνία³⁹— πιέζουν περισσότερο τα φτωχά στρώματα του πληθυσμού⁴⁰, ενός πληθυσμού που φαίνεται να παρουσιάζει αδιάκοπη μεταβλητότητα φυσικών και μεταναστευτικών κινήσεων⁴¹, αν εξετάσει κανείς την ανθρωπογεωγραφική διάσταση του προβλήματος.

Δείκτες για αυτή την προσέγγιση παραμένου η άγροτική και η γεωργική γεωγραφία που συγκροτούν μαζί το άγροτικό σύνολο. Τα στοιχεία αυτού του συνόλου, την ανασύσταση των οποίων συνδράμει μία σημαντική πηγή του 13ου αιώνα (τό έργο του μητροπολίτη Ναυπάκτου 'Ιωάννη 'Αποκαύκου), είχα την ευκαιρία να αναπτύξω και άλλοι, μελετώντας τη σύσταση της καθημερινής ζωής στο λεγόμενο Δεσποτάτο της 'Ηπείρου⁴², στο οποίο

36. Για τό θέμα των Βλάχων του ελληνικού χώρου βλ. 'Αχ. Γ. Λαζάρου, 'Η 'Αρωμονική και αί μετά της ελληνικής σχέσεις αυτής, Βλάχοι, 'Ιστορική-φιλολογική μελέτη, 'Αθήνα 1986², σ. 63-133. 'Ο ίδιος, 'Επίγραμμα Ευγενίου του Αιτωλού και λατινοφωνία 'Ελλήνων. Βλάχοι ελληνικού χώρου, 'Αθήνα 1986 (άνάτυπο από τό Πρακτικά της συνέξεως: Ευγένιος ο Αιτωλός και η εποχή του, Καρπενήσι 'Οκτώβρης 1984, 'Αθήνα 1986), σ. 222-278, όπου και σχετική βιβλιογραφία. Για τούς Βλάχους της 'Ακαρνανίας βλ. L. Heuzey, *Le Mont Olympe et l' Akarmanie*, δ.π., σ. 267-280. Πρβλ. και Gust. Weigand, *Die Aromunen. Ethnographisch- philologisch-historische Untersuchungen*, τ. Α, Leipzig 1895, σ. 183-195. Βλ. και Ν. Γ. Ζιάγκος, Φεουδαρχική 'Ηπειρος και Δεσποτάτο της 'Ελλάδας. Συμβολή στο Νέο 'Ελληνισμό, 'Αθήνα 1974, σ. 232-250. Για τούς Βλάχους της Βαλκανικής από τον 10ο ως τον 13ο αί. βλ. P. S. Năsturel, *Les Valaques Balkaniques aux Xe-XIIIe siècles (Mouvements de population et colonisation dans la Romanie grecque et latine)*, ByzF 7 (1979), σ. 89-112.
37. Βλ. Κ. Σιμόπουλος, Τό 'Οδοιπορικό ενός 'Εβραίου, δ.π., σ. 15. Για την έβραϊκή κοινότητα της γειτονικής Ναυπάκτου βλ. Τ. Φ. Χριστόπουλος, 'Η έβραϊκή κοινότης Ναυπάκτου, ΕΕΣΜ 1 (1968), σ. 277-300.
38. Για τήν παρουσία των Άλβανών στην περιοχή βλ. Ν. Γ. Ζιάγκος, Φεουδαρχική 'Ηπειρος και Δεσποτάτο της 'Ελλάδας. Συμβολή στο Νέο 'Ελληνισμό, 'Αθήνα 1974, σ. 167-169 και 205-231. Βλ. επίσης Σπ. Ν. 'Ασωνίτης, Συμβολή στην ιστορία της Αιτωλοακαρνανίας και των νησιών του Νοτίου 'Ιονίου. 'Από τήν προσάρτηση της κομητείας της Κεφαλληνίας στο Πριγκιπάτο της 'Αχαΐας μέχρι τό θάνατο του Καρόλου 'Α' Τόκκου (1325-1429), Θεσσαλονίκη 1987, σ. 77-109 και σ. 257-271. Για τά μεσαιωνικά άλβανικά φύλα των Μαλακασίων, Μπουϊών και Μεσαριτών βλ. Γ. Σούλης, Περύ των μεσαιωνικών άλβανικών φύλων των Μαλακασίων, Μπουϊών και Μεσαριτών, ΕΕΒΣ 23 (1953), σ. 213-216 (= Γ. Σούλης, 1927-1966, 'Ιστορικά Μελετήματα, 'Αθήνα 1980, σ. 127-130).
39. Βλ. σχετικά Ε. 'Αντωνιάδη-Μπιμπίκου, Προβλήματα της φεουδαρχίας στο Βυζάντιο, 'Επιστημονική Σκέψη 1 (1981), σ. 31-41. Τ. Λουγγής, 'Η προφεουδαρχική περίοδος στο Βυζάντιο, 'Επιστημονική Σκέψη 15 (1983), σ. 23-29. Βλ. ακόμη Ε. 'Αντωνιάδη-Μπιμπίκου, Τό Βυζάντιο και ό άσιατικός τρόπος παραγωγής, 'Αθήνα 1988, σ. 57. Τ. Λουγγής, 'Επισκόπηση βυζαντινής ιστορίας 324-1204, 'Αθήνα 1989, σ. 25-29.
40. Βλ. Β. Κατσαρός, 'Από τήν καθημερινή ζωή στο «Δεσποτάτο» της 'Ηπείρου. 'Η μαρτυρία του μητροπολίτη Ναυπάκτου 'Ιωάννη 'Αποκαύκου, Πρακτικά Α' Διεθνούς Συμποσίου, Καθημερινή Ζωή στο Βυζάντιο, 'Αθήνα 15-17 Σεπτεμβρίου 1988, Ε.Ι.Ε/ΚΒΕ 'Αθήνα 1989, σ. 669.
41. 'Ο.π.
42. Τό Α' Διεθνές Συμπόσιο με θέμα: Καθημερινή Ζωή στο Βυζάντιο, οργανώθηκε από τό ΕΙΕ/ΚΒΕ και πραγματοποιήθηκε στην 'Αθήνα από 15-17 Σεπτεμβρίου 1988.

υπήχθη διοικητικά και η περιοχή που μας ενδιαφέρει⁴³. Οι ειδήσεις αυτές, όπως και άλλες των βυζαντινών πηγών της ύστεροβυζαντινής περιόδου⁴⁴ για τό θέμα, είναι ιδιαίτερα σημαντικές. Τό ανάγλυφο του έδάφους, τά συστήματα καλλιέργειας, ή χρήση τών τεχνικών για τή γεωργική παραγωγή, οί τύποι τών καλλιεργειών, ή κτηνοτροφία και τό σύστημα τών εκμεταλλεύσεων, ή παρουσία τών κτηματικών περιοχών και του κάμπου, τά μεικτά άγροτικά τοπία κτλ.⁴⁵, παρουσιάζουν τή μορφή τών άγροτικών διευθετήσεων που διατηρήθηκαν, κατά τόπους και άργότερα, όπως εύκολα διαπιστώνει κανείς εξετάζοντας πληροφορίες τών περιηγητών⁴⁶ ή μελετώντας τό έργο του Δημήτρη Λουκόπουλου⁴⁷, του κατ' έξοχήν έρευνητή της παραδοσιακής λαογραφίας της περιοχής⁴⁸.

Μορφές, όπως ή μεσογειακή ήμιμόνη κτηνοτροφία, ή καλλιέργεια δημητριακών σε πεδινά τοπία ή όροπέδια, ή θέση του δένδρου και του δενδρυλλίου στη μεσογειακή ξερική καλλιέργεια ή κοντά στην πλούσια ύδροφόρα άρδευόμενη καλλιέργεια της σχετικά μεγάλης κηλίδας άρδευόμενης γής του 'Αχελώου, παρακολουθούνται όχι μόνο από τήν άμετάβλητη συνέχεια του ανάγλυφου, αλλά και από τά άρχαιολογικά κατάλοιπα. Έτσι πλάι στα μεσογειακά σχέδια άγροτεμαχισμού, στη θεματική του μελετητή που εξετάζει τό βυζαντινό πρόσωπο του χώρου ή παρουσία της ξερολιθιάς⁴⁹ έμφανίζεται σε μοναστηριακά άγροτεμάχια (Πίν. 64 α-β).

Τί λόγο, ώστόσο, έχουν τά βυζαντινά μνημεία σ' ένα τέτοιο πλαίσιο έρευνας, θά μπορούσε κανείς νά άναρωτηθεί. Η άπάντηση είναι ευθύτατη. Τά μνημεία όριοθετούν τίς κύριες γραμμές, πάνω στις όποιες βασίζεται και καθοδηγείται αυτό του είδους ή έρευνητική άναζήτηση. Και γι' αυτά τά προγράμματα τά μνημεία χρησιμεύουν ως όδηγοί για τήν καλύτερη άξιοποίηση και προώθηση της έπιστημονικής έρευνας. Είναι ευτύχημα που ξεκίνησαν παρόμοιες έρευνες και για τούς γειτονικούς χώρους. Τό πρόγραμμα έρευνας της 'Ολλανδικής 'Αρχαιολογικής Σχολής βρίσκεται σε εξέλιξη περιλαμβάνοντας

43. Βλ. D. M. Nicol, *The Despotate of Epirus*, Oxford 1957, σ. 16-17 (έλληνική μετάφρ. Π. Λεύκα, 'Ιωάννινα 1974, σ. 19). Βλ. και Ν. Γ. Ζιάγκος, *Φεουδαρχική Ήπειρος*, ό.π., σ. 76.

44. Βλ. Σπ. Ν. 'Ασωνίτης, *Συμβολή στην 'Ιστορία της Αίτωλοακαρνανίας*, ό.π., σ. 20-26.

45. Για τή σχετική όρολογία βλ. Max. Derrueau, *Géographie humaine*, Paris 1976 (έλλην. μετάφρ. Γ. Πρεβελάκη) (MIET) 'Αθήνα 1987.

46. Βλ. π.χ. τίς έντυπώσεις του 'Εβλιά Τσελεμπί: 'Ι. Γ. Γιαννόπουλος, 'Η περιήγησις του 'Εβλιά Τσελεμπί ανά τήν Στερεάν 'Ελλάδα, ΕΕΣΜ 2 (1969), σ. 181-194.

47. Βλ. κυρίως Δ. Λουκόπουλος, *Γεωργικά της Ρούμελης, Σύλλογος προς διάδοσιν ώφελίμων βιβλίων, 'Ιστορική και Λαογραφική Βιβλιοθήκη* 14, 'Αθήναι 1938. 'Ο ίδιος, *Ποιμενικά της Ρούμελης*, ΣΩΒ, 'Ιστορική και Λαογραφική Βιβλιοθήκη 8, 'Αθήναι 1930. 'Ο ίδιος, *Αίτωλικά οικήσεις, σκεύη και τροφαί, Δημοσιεύματα του Λαογραφικού 'Αρχείου* 5, 'Αθήναι 1925.

48. Για τήν προσωπικότητα και τό έργο του Δημήτρη Λουκόπουλου βλ. Εύθ. Παπασπύρου-Καραδημητρίου, 'Ο Δημήτρης Λουκόπουλος και τό έργο του, ΔΙΕΕ 23 (1980), σ. 565-609.

49. Στη βυζαντινή μονή του 'Αγίου Νικολάου του Σπηλαιώτου π.χ., όπου γνωρίζουμε και από πηγές για τίς γεωργικές δραστηριότητες στα κτήματα της μονής (βλ. Σ. Κ. Κίσσας, *Σχόλια σ' ένα σιγίλλιο του 'Ιωάννου 'Αποκαύκου, μητροπολίτη Ναυπάκτου, Μνήμη Στυλιανού Πελεκανίδη, Μακεδονικά, Παράρτημα* 5, Θεσσαλονίκη 1983, σ. 190).

τήν Αίτωλική Δωρίδα⁵⁰. Ἀποτελεῖ σύγχρονο μοντέλλο μέ ἀντίστροφη διαχρονική προοπτική καί συμβάλλει στή διάλυση τῶν ἐπιφυλάξεων τῆς παραδοσιακῆς ἔρευνας γιά τήν ἀντιμετώπιση παρόμοιων προβλημάτων. Ἡ ἔρευνα, συνεπῶς, δέν πρέπει νά προσανατολίζεται μόνο στά ἐνδεχόμενα νέα εὐρήματα καί στήν ἀξιοποίηση τῶν δεδομένων σέ μονοτροπικές κατευθύνσεις. Ὑπάρχουν ἀσφαλῶς ἀνερευνήτοι χώροι ἀπό τίς ὄχι χωρῆς ἀξία ἐπιμονές τῆς παρουσίας τοῦ ὕλικου ἢ τίς προσπάθειες ἀποσαφήνισης τῶν πραγμάτων. Στήν Ἐπισκοπή τῆς Μάστρου, γιά παράδειγμα, δέν ἔχει κἄν δοθεῖ προσοχή στά ἐπιγραφικά δεδομένα (μιά τεράστια ἐπιγραφή στήν κόγχη μήκους 1,30 καί ὕψους 0,70 μ. μέ πολλά, ὁμολογουμένως προβλήματα)⁵¹. Στόν Ἅγιο Ἀνδρέα τῶν Χαλκιοπούλων δέν ἔχει ἐπίσης ἀποσαφηνιστεῖ πλήρως τό ἰδιαιτέρο μήνυμα τῆς ἐπιγραφῆς⁵². Οὔτε ἡ παρουσία κάποιου ἀκόμη μνημείου στό χώρο — ὅπως αὐτό π.χ. πού παρουσιάζεται στό Παράρτημα — μπορεῖ νά ἀναθεωρήσει τό γενικότερο πλάνο καί νά ἀνατρέψει τίς βασικές διαπιστώσεις καί τά οὐσιαστικά συμπεράσματα.

50. Ἀνάλογα φαινόμενα ἀγροτεμαχισμοῦ παρατηροῦμε καί στή μονή τοῦ Ἁγίου Γεωργίου Σταμνάς, ὅπου ὁ περιβάλλον χώρος ἀκόμη καί σήμερα διατηρεῖ τή μορφή τῆς παραδοσιακῆς ἀγροτοκαλλιέργειας. Λίγο πύ μακριά, στό σπήλαιο τῶν Ἁγίων Πατέρων τῆς Βαράσοβας, διατηροῦνται ἀκόμη ἐρειπωμένες μεγάλες δεξαμενές συγκέντρωσης νεροῦ, καθώς καί ὑπολείμματα ὑδροδιοχετεύσεων. Οἱ δεξαμενές αὐτές διαφέρουν ἀπό ἐκεῖνες πού βρίσκονται κρυμμένες σέ ἐσωτερικά σημεῖα τῶν μονῶν (π.χ. στή μονή τῆς Κλόκοβας ἢ στόν Κρεμαστό) καί πού χρησίμευαν κυρίως γιά τήν ἐξασφάλιση τοῦ πόσιμου νεροῦ.
51. Βλ. P. Doorn, Strouza Region Project: Preliminary Results of a Historical-Geographical Context Research (ἀνακοίνωση στό Forum for Young Research Workers in Historical Geography, στό Annual Conference τοῦ Institute of British Geographers, Durham Ἰανουάριος 1984, σ. 1-20 (δακτυλόγραφο). S. Bommeljé - P. K. Doorn - M. Deylius - J. Vroom - Y. Bommeljé - R. Fagel - H. van Wijngaarden, *Aetolia and the Aetolians. Towards the Interdisciplinary Study of a Greek Region*, Studia Aetolica 1, Utrecht 1987.
52. Βλ. Β. Κατσαρός, Ζητήματα ἱστορίας ἑνός βυζαντινοῦ ναοῦ κοντά στό Εὐπάλιο Δωρίδος, Βυζαντινά 10 (1980), σ. 27 σημ. 47. Βλ. καί S. Kissas, Umetnost u Solunu ročetkom XIII veka i Mileševko slikarstvo, Mileševa u Istorij Srpskog Naroda, στό Mileševa dans l'histoire du peuple Serbe, Beograd 1987, σ. 40. Τήν ἐπιγραφή, πού παρουσιάζει ἀρκετές δυσκολίες ἀνάγνωσης λόγω τῆς φθορᾶς πολλῶν γραμμάτων, ἐλπίζω νά δημοσιεύσω σέ ξεχωριστό μελέτημα.
53. Ἡ μελέτη τῆς ἐπιγραφῆς αὐτῆς ἀκολούθησε μιά δύσκολη διαδρομή. Ἡ ἀνάγνωση τῆς ἀπασχολοῦσε παλαιότερα τόν συνάδελφο Σωτ. Κίσσα κι' ἐμένα. Μόλις ἔλυσα τό πρόβλημα ταύτισης τοῦ κειμένου, ζήτησα ἀπό τόν καθηγητή Π. Α. Βοκοτόπουλο, ὁ ὁποῖος εἶχε ἐκδηλώσει τό ἐνδιαφέρον του γιά τή μελέτη τοῦ γραπτοῦ διακόσμου τοῦ μνημείου, νά μοῦ παραχωρήσει τό δικαίωμα τῆς δημοσίευσης τῆς ἐπιγραφῆς (βλ. Β. Κατσαρός, Μία ἀκόμη μαρτυρία γιά τή μονή τοῦ «Κρεμαστοῦ», Κληρονομία 12 (1980), σ. 388). Τήν ἴδια περίπου ἐποχή ὁ συνάδελφος Σωτ. Κίσσας μοῦ κοινοποίησε ὅτι καί αὐτός ἀποκρυπτογράφησε τό κείμενο. Ἡ ἐπιγραφή πρωτοδημοσιεύτηκε ἀπό τόν Ἀθ. Παλιούρα στή δακτυλογραφημένη μορφή τοῦ βιβλίου του Αἰτωλοακαρνανία. Συμβολή στή μελέτη τῶν βυζαντινῶν καί τῶν μεταβυζαντινῶν μνημείων, Ἰωάννινα 1981, σ. 278, ὅπου ὁ συγγραφέας ἀναφέρει: «Προσεκτική ἀνάγνωση τοῦ κειμένου μᾶς ἀποκαλύπτει ποίημα πού ἀρχικά ἀποδόθηκε στόν Ἐφέσιο βυζαντινό ποιητή Μανουήλ Φιλῆ (περίπου 1275-1345)⁴, ἀλλά πού τελικά ἀνήκει στόν Κωνσταντῖνο Μιχαήλ Ψελλό (1018-1078)⁵». Στήν σημ. 4 τῆς σ. 279 ὁ Παλιούρας, γιά νά αἰτιολογήσει τήν ἀποψη ὅτι τό ἐπιγράμμα ἀνήκει στόν Ψελλό, παραπέμπει στά γραμματολογικά ἔργα τῶν K. Krumbacher καί H. Hunger στά ὁποῖα, φυσικά, δέν βρίσκει κανεῖς λύση στό συγκεκριμένο πρόβλημα, παρά μόνο γενικά στοιχεῖα γιά τόν Φιλῆ. Στήν σημ. 5 τῆς ἴδιας σελίδας, ὕστερα ἀπό παραπομπή στόν H. Hunger γιά τόν Μιχαήλ Ψελλό, γράφεται: «Τό ποίημα δημοσιεύτηκε στό περιοδικό τῆς Πράγας: Ceske museum filologicke 6 (1900), σ. 318. Βλ. καί Chr. Baur, *Initia patrum Graecorum*, Città del Vaticano 1955, 136». Ἀπό τόν Baur μεταφέρεται αὐτοῦσια ἡ πρώτη βιβλιογραφική ἐνδειξη (χωρίς ἀναφορά τοῦ

Πέρα από την έρευνα για την επίσημανση μνημείων εκείνο που ενδιαφέρει νομίζω περισσότερο είναι η κοινωνική διασύνδεση όλων των στοιχείων για την κατανόηση των ευρύτερων προβλημάτων: τέτοια είναι τα προβλήματα της οργάνωσης του χώρου στην παλαιοχριστιανική τή μέση βυζαντινή και την ύστεροβυζαντινή περίοδο με βάση κυρίως τη θέση των μνημείων στο χώρο της οργάνωσης του δικτύου επικοινωνίας μέσα στον συγκεκριμένο χώρο και τέλος της ανίχνευσης των δρόμων της διακίνησης, πλάι στους δρόμους επικοινωνίας, των αντιλήψεων, των νοοτροπιών και των ιδεολογιών που διακινούνται και αλληλοεπηρεάζουν το «όποιοδήποτε» πνευματικό κλίμα δημιουργείται ή κάνει την εμφάνισή του σ' αυτόν τον ιδιαίτερα αινιγματικό πολιτισμικό περίγυρο.

Στό πρώτο ζήτημα ή μελέτη των παλαιοχριστιανικών μνημείων⁵³ μās βοηθά στην κατανόηση των σχέσεων που αναπτύχθηκαν έδω την εποχή που η οικιστική οργάνωση συνυφίνεται με τό εκκλησιαστικό σύστημα της επιβολής των επισκόπων και των χωροεπισκόπων σέ κέντρα όπου επιβιώνει ακόμα ο αρχαιότερος τρόπος ζωής⁵⁴, δίπλα ή πάνω στίς αρχαιότερες οικιστικές εγκαταστάσεις (όπως π.χ. στην Έπισκοπή Μάστρου (Πίν. 65), στό λόφο Άϊ Γιάννης τής Γουριάς, στό Ζαπάντι, τά Όχθια ή την Έπισκοπή Εύρυτανίας).

Στήν πρώιμη και τή μέση βυζαντινή περίοδο οι βασικοί οικιστικοί πυρήνες παραμένουν έστιες συγκέντρωσης του πληθυσμού, όπως μου δόθηκε ή ευκαιρία νά δείξω σέ παλιότερο δημοσίευμα⁵⁵. Μιά νέα πνοή φουντώνει από την εμφάνιση και την εξάπλωση του οργανωμένου μοναστικού ρεύματος στην ευρύτερη περιοχή τής δυτικής Στερεάς και κοντά στην κοιλάδα του Άχελώου (μοναστηριακά συγκροτήματα τής Κλόκοβας⁵⁶, τής Βαράσοβας⁵⁷, και του Ζυγοῦ⁵⁸), ή όποια στεριώνει σέ κοινοβιακή βάση. Παράλληλα αναπτύσσεται

όνόματος του Sternbach) στό κείμενο του Παλιούρα. Ή ασυνέπεια αυτή αποκαθίσταται στην έντυπη έκδοση του βιβλίου Βυζαντινή Αιτωλοακαρνανία, δ.π., σ. 316, όπου ή ίδια σημείωση περιλαμβάνει τώρα και την πρώτη (Krumbacher) και την τελευταία (Garzya) έκδοση κειμένου. Λείπει ώστόσο μνεία στην έκδοση Ν. Α. Βέης, ΒΦΣΠ 6 (1902), σ. 108 και στό πλήθος των χειρογράφων που μās παραδίδουν τό επίγραμμα. Παρόμοια χειρόγραφα θά κυκλοφορούσαν στό περιβάλλον των μοναχικών κύκλων τής περιοχής και των κτητόρων ή δωρητών του Άγίου Άνδρέα Χαλκιοπούλων (βλ. Β. Κατσαρός, Μία άκόμη μαρτυρία, δ.π., σ. 388). Τό ζήτημα όμως αυτό, όπως και τό ζήτημα τής αναχρονολόγησης των τοιχογραφιών, άπαιτεί ειδικότερη έρευνα.

54. Βλ. Δ. Ι. Πάλλας, Ή Παναγία τής Σκριπούς, δ.π., σημ. 1, σ. 6. Πρβλ. Β. Κατσαρός, Παρατηρήσεις σέ όρισμένες παλαιοχριστιανικές βασιλικές με φάσεις βυζαντινής περιόδου στη Δυτική Στερεά Έλλάδα, Κληρονομία 13 (1981), σ. 431-432, 459 σημ. 104, 462.

55. Ό.π., σ. 461-462.

56. Τό μοναστηριακό συγκρότημα τής Κλόκοβας αποτέλεσε τό θέμα ανακοίνωσής μου που έγινε στό Γ΄ Πανελλήνιο Ίστορικό Συνέδριο (Θεσσαλονίκη 29-30 Μαΐου 1982) ύστερα από μία πληροφορία για τή θέση, που την όφειλω στον φιλόλογο κ. Κ. Τριανταφυλλίδη. Τό έτοιμο μελέτημά μου έλπίζω νά δημοσιευτεί σύντομα. Ή ανακάλυψη του σημαντικότερου πρώιμου μοναστικού συγκροτήματος στη δυτική Στερεά παρουσιάζει ιδιαίτερο ενδιαφέρον για την ίστορία του μοναχισμού στην περιοχή, αλλά και γενικότερα στον έλλαδικό χώρο.

57. Βλ. Β. Κατσαρός, Μία άκόμη μαρτυρία, δ.π., σ. 384, σημ. 73. Πρβλ. Αθ. Δ. Παλιούρας, Βυζαντινή Αιτωλοακαρνανία, δ.π., σ. 80.

58. Βλ. Β. Κατσαρός, Μία άκόμη μαρτυρία, δ.π., σ. 368 κ.έ. Πρβλ. Άθ. Δ. Παλιούρας, Βυζαντινή Αιτωλοακαρνανία, δ.π., σ. 84-94 και σ. 187-196. Ό Παλιούρας (δ.π., σ. 196, σημ. 4) δέχεται ότι ο Νίκανδρος τής έπιγραφής των

καί η μεσοβυζαντινή οργάνωση ζωής (‘Άγιοι Θεόδωροι Σταμνάς⁵⁹, ‘Αγία Τριάδα του Μαύρικα⁶⁰) καί, σιγουρότερα, μετά τήν άλωση τής Πόλης από τούς Φράγκους καί τήν εξέλιξη ὄχι αὐτόχθονης, ἀλλά ιδιόμορφης ιδεολογικῆς ἔκφρασης καί δημιουργίας στό περιβάλλον τῆς τέχνης τοῦ λεγόμενου Δεσποτάτου⁶¹ (ὅπως Κατοχή⁶², Παλαιοκατούνα⁶³, Σταμνά⁶⁴, ‘Αγγελόκαστρο⁶⁵, Πρεβέντζα⁶⁶).

Στό δεύτερο πρόβλημα, αὐτό τῆς οργάνωσης τοῦ δικτύου ἐπικοινωνίας, δέν εἶναι μόνο οἱ βυζαντινές θέσεις πού συμβάλλουν στήν ἐπίλυση τοῦ ζητήματος, ἀλλά καί οἱ θέσεις τῶν πρώτων μεταβυζαντινῶν μνημείων πού ἀναπτύσσονται στήν εὐρύτερη κοιλάδα. Οἱ χώροι αὐτοί εἶναι ἐστίες πού δέχτηκαν ἄμεσα τήν ἐπίδραση τοῦ βυζαντινοῦ τρόπου ζωῆς καί παρουσιάζουν καθαρότερα τήν οἰκιστική συνέχεια τοῦ τόπου, ἀπό τίς ἐκβολές τοῦ ‘Αχελώου ὡς τή δεύτερη γεωγραφική ζώνη τοῦ ποταμοῦ, στήν ὁποία βρίσκεται καί

τοιχογραφιῶν τοῦ τέλους τοῦ 12ου αἰ. εἶναι ὁ «πρῶτος κτήτορας» τῆς μονῆς, ἀκολουθώντας τήν ἄποψη τοῦ Σωτ. Κίσσα. Αὐτό θά σήμαινε βέβαια ἴδρυση τῆς μονῆς στήν ἴδια ἐποχή, γεγονός τό ὁποῖο δέν ἰσχύει. ‘Ο «πρῶτος ταύτην δομησάμενος... ἔρωτι τῷ θεῷ γενόμενος ἐκκρεμής» (N. A. Bees, *Unedierte Schriftstücke aus der Kanzlei des Johannes Arokaukos des Metropoliten von Naupaktos (in Aetolien)*, B-NJb 21 (1972-1974), σ. 63, 18-22. Πρβλ. Β. Κατσαρός, Μιά ἀκόμη μαρτυρία, δ.π., σ. 368. Σ. Κ. Κίσσα, Σχόλια σ’ ἕνα σιγίλλιο, δ.π., σ. 172. ‘Αθ. Δ. Παλιούρας, Βυζαντινή Αἰτωλοακαρνανία, σ. 187) δέν ἀναφέρεται ἀπό τή βυζαντινή πηγή παρά ὡς ἕνας ἀσκητής ἀσκητής πού διάλεξε τήν τοποθεσία «πετώντας» σέ δυσθεώρητα ὕψη (ὅπως καί τό σημεῖο τοῦ μοναστηριοῦ, βλ. ‘Αθ. Δ. Παλιούρας, δ.π., σ. 188, εἰκ. 192-193), συνεπαρμένους ἀπό «θεῖον ἔρωτα», πάντως πολύ πρῖν ἀπό τά τέλη περίπου τοῦ γ’ τετάρτου τοῦ 12ου αἰώνα.

59. Βλ. Β. Κατσαρός, ‘Ο ναός τῶν ‘Αγίων Θεοδώρων τῆς αἰτωλικῆς Σταμνάς καί ὁ «ἀνεικονικός» του διάκοσμος, Μνήμη Στυλιανοῦ Πελεκανίδη, Θεσσαλονίκη 1983, σ. 109-166. Τό μνημεῖο βρίσκεται κοντά στόν ὀργανωμένο μεσαιωνικό οἰκισμό τῆς Σταμνάς, μέ οἰκιστική συνέχεια ἀπό τόν 9ο-10ο αἰ. ὡς σήμερα.

60. Βλ. Π. Α. Βοκοτόπουλος, ‘Η ἐκκλησιαστική ἀρχιτεκτονική εἰς τήν Δυτικὴν Στερεάν ‘Ελλάδα καί τήν ‘Ηπειρον ἀπό τοῦ ζ’ μέχρι τοῦ τέλους τοῦ ι’ αἰῶνος, Βυζαντινά μνημεῖα 2 (1975), σ. 50-51. Βλ. καί ‘Αθ. Δ. Παλιούρας, Βυζαντινή Αἰτωλοακαρνανία, δ.π., σ. 32 (ἔγχρ. φωτογραφία) καί σ. 172-173. Γιά τή σύγκριση πού γίνεται ἀπό τόν Παλιούρα μεταξύ τῆς ‘Αγίας Τριάδος καί τοῦ ναοῦ τοῦ Παντοκράτορος Σωτήρος Χριστοῦ πού ἀναφέρεται σέ σημεῖωμα τοῦ χρφ. ‘Αθηνῶν 1377 (δ.π., σ. 172), βλ. Β. Κατσαρός, Συμβολή, σ. 1513-1515.

61. Γιά τήν τέχνη αὐτή βλ. Π. Α. Βοκοτόπουλος, ‘Η ἐκκλησιαστική ἀρχιτεκτονική, δ.π., σ. 210-212 καί τώρα Κ. Τσουρῆς, ‘Ο κεραμοπλαστικός διάκοσμος (δ.π., ὑποσημ. 6), σποραδικά καί κυρίως σ. 1-21 καί 207-227.

62. Ναός τοῦ ‘Αγίου Παντελεήμονος: βλ. Δ. Μιτάκης, Οἰνιάδες-Κατοχή, Πάτρα 1986, σ. 546-547 καί 550. Γιά τόν ὑστεροβυζαντινὸ πύργο τῆς Κατοχῆς βλ. δ.π., σ. 538-546. ‘Η παράδοση πού θεωρεῖ τόν πύργο ὡς πύργο «τῆς Θεοδώρας», συζύγου τοῦ Μιχαήλ Β’ Κομνηνοῦ ‘Αγγέλου Δούκα, ὅπως ὑποθέτει ὁ Μιτάκης (δ.π., σ. 250-256), παρά τίς δικές μου ἐπιφυλάξεις (δ.π., σ. 253) δέν ἀποκλείεται νά ἀναφέρεται πράγματι στήν Θεοδώρα. Γιά τήν Κατοχή βλ. καί Σπ. ‘Ασωνίτης, Συμβολή στήν ἱστορία τῆς Αἰτωλοακαρνανίας καί τῶν νησιῶν τοῦ νότιου ‘Ιονίου. ‘Από τήν προσάρτηση τῆς κομητείας τῆς Κεφαλληνίας στό πριγκιπάτο τῆς ‘Αχαΐας μέχρι τό θάνατο τοῦ Καρόλου Α’ Τόκκου (1325-1429), δακτυλογραφημένη διατριβή, Θεσσαλονίκη 1987, σ. 35-36 καί 54-55.

63. Βλ. Κ. Τσουρῆς, ‘Ο κεραμοπλαστικός διάκοσμος, δ.π., σ. 43-45 καί 325, ὅπου καί ἡ παλιότερη βιβλιογραφία.

64. ‘Αγιος Γεώργιος: Κ. Τσουρῆς, Ο κεραμοπλαστικός διάκοσμος, δ.π., σ. 43 καί σ. 325, ὅπου καί βιβλιογραφία.

65. ‘Αγιος Γεώργιος: βλ. δ.π., σ. 43 καί σ. 324-325, ὅπου καί βιβλιογραφία.

66. Ναός τῆς Παναγίας: βλ. Π. Α. Βοκοτόπουλος, ‘Ο ναός τῆς Παναγίας στήν Πρεβέντζα τῆς ‘Ακαρνανίας, Βυζάντιον, ‘Αφιέρωμα στόν ‘Ανδρέα Στράτο, τ. Ι, ‘Αθήναι 1986, σ. 251-257. Πρβλ. Κ. Τσουρῆς, δ.π., σ. 40-42 καί σ. 323-324.

ή διέξοδος από την κλειστή γεωγραφική παρουσία του χώρου⁶⁷. Σέ αυτή τή διέξοδο, πρὸς τήν ἄλλη πλευρά του βυζαντινοῦ ἑλλαδικοῦ χώρου, δέν δόθηκε ὡς τώρα ἰδιαίτερη προσοχή. Θά τολμοῦσα, ὅμως, νά πῶ ὅτι αὐτή ἀποτελεῖ ἕνα μέγαν κέρδος τῆς ὅλης προσπάθειας πού μᾶς εἰσάγει στόν εὐρύτερο χῶρο τοῦ τρίτου ζητήματος. Γιατί ἡ κοιλάδα τοῦ Ἀχελώου δέν λειτουργεῖ μόνο ὡς ἐνισχυτής τῆς στατικῆς ζωῆς τοῦ κάτω ροῦ τοῦ ποταμοῦ, ἀλλά καί ὡς δρόμος — πέρα ἀπό τή φυσική — ἐπικοινωνίας τῆς ἀπομονωμένης δυτικῆς Στερεᾶς, μιᾶς ἐπικοινωνίας πού ἀγγίζει τό μεγάλο δρόμο, ὁ ὁποῖος ὀδηγεῖ στή Θεσσαλία καί τή Θεσσαλονίκη, μέ ὅλες τίς ἐπιπτώσεις αὐτῆς τῆς ἐπαφῆς. Ὁ δρόμος αὐτός ἀναγνωρίζεται ἤδη ἀπό τόν 9ο/10ο αἰῶνα⁶⁸, ὅταν οἱ ἀντιλήψεις τῆς ἐποχῆς διαδίδονται μέσα ἀπό τό κανάλι τῆς ἰδεολογικῆς ἐπιρροῆς, ὅπως διαπιστώνει κανεῖς μέ τή σύγκριση τῶν ζωγραφικῶν προγραμμάτων δύο μνημείων φαινομενικά ἀπόμακρων καί ἄσχετων μεταξύ τους, ὑποταγμένων ὅμως — καί τῶν δύο — στίς εὐρύτερες ἀντιλήψεις τῆς ἀνεικονικῆς ζωγραφικῆς: τῶν ναῶν τῶν Ἀγίων Θεοδώρων Σταμναῶν⁶⁹ καί τῆς Ἐπισκοπῆς Εὐρυτανίας⁷⁰.

Μέ τά παραπάνω δεδομένα μπορεῖ νά κατανοήσει τώρα κανεῖς καλύτερα καί τό πραγματικό περιεχόμενο τῆς διοικητικῆς ὀργάνωσης τοῦ εὐρύτερου χώρου τῆς κοιλάδας τοῦ Ἀχελώου, πού ἐμφανίζεται καθαρότερα ἀπό τόν 13ο αἰῶνα μέ τήν ὀρολογία *ἐπίσκεψις Ἀχελώου*⁷¹ ἢ *θέμα Ἀχελώου*⁷². Δέν πρέπει νά μᾶς ξενίζει τό γεγονός ὅτι ἡ κεντρική ἐξουσία τοῦ συγκεκριμένου χώρου στηρίχθηκε ἀκριβῶς στή γεωφυσική ἰδιομορφία τῆς περιοχῆς, γιά νά ἐνώσει σέ μιά εὐρύτερη διοικητική ὀργάνωση τή δεξιά κι ἀριστερά τοῦ ποταμοῦ ἔκταση, γιά νά τήν συμπεριλάβει ὡς μιά ἐνότητα στή συμφερότερη γιά τήν ἄσκηση τῆς φορολογικῆς τῆς πολιτικῆς ἐσωτερικῆ κρατικῆ διοικητικῆ ὀργάνωση. Τά παραδείγματα ἀντίστοιχων φαινομένων τῆς βυζαντινῆς περιόδου σέ ποταμούς τῆς Μακεδονίας, (ὅπως ὁ Ἀξιός⁷³ καί ὁ Στρυμών⁷⁴), στηρίζουν τίς πραγματικές ἐκτιμήσεις καί γιά τήν ἀντίστοιχη περιοχή: μιά περιοχή πού ἀπλώνεται περισσότερο στή ζώνη τῶν

67. Πρόκειται γιά τό σημεῖο τῆς παλαιᾶς γέφυρας τῆς Τατάρνας, βλ. Π. Ἰ. Βασιλείου, *Τό μοναστήρι τῆς Τατάρνας Εὐρυτανίας*, Ἀθήνα 1978², εἰκ. 48α, 82. Πρβλ. Ὁ ἴδιος, *Ἡ ἐπισκοπή Λιτζᾶς καί Ἀγράφων ἐπί Τουρκοκρατίας μέ σύντομη ἐπισκόπηση τῆς ἱστορίας τῆς Εὐρυτανίας, τῶν μοναστηριῶν, καί τῶν σχολῶν τῆς*, Ἀθήνα 1960, σ. 107, εἰκ. 32. Γιά τήν ἐνότητα καί τήν ἐπικοινωνία τῶν κατοίκων βλ. Μ. Α. Γκιόλιας, *Συμβολή στήν ἱστορία τοῦ κοινωνικοῦ καί πολιτιστικοῦ χώρου τῆς Εὐρυτανίας καί τῶν Ἀγράφων κατὰ τήν Τουρκοκρατία*, Ἀθήνα 1986, σ. 39-41.

68. Βλ. Β. Κατσαρός, *Ὁ ναός τῶν Ἀγίων Θεοδώρων*, ὁ.π., σ. 162-163.

69. Ὁ.π.

70. Ὁ.π., σ. 162, σημ. 1.

71. Βλ. Κ. Καλαμαρτζή-Κατσαροῦ, *Ἄγνωστος βυζαντινός ναός ἀπό τήν Αἰτωλία*, ὁ.π., σ. 82, σημ. 5. Σ. Κ. Κίτσας, *Σχόλια σέ ἕνα σιγίλλιο τοῦ Ἰωάννου Ἀπόκαυκου*, ὁ.π., σ. 174, σημ. 1 καί 191-194. G. Prinzig, *Studien zur Provinz und Zentralverwaltung im Machtbereich der epirotischen Herrschern Michael I und Theodoros Dukas II*, *Ἠπειρ. Χρον.* 25 (1983), σ. 50-52.

72. Ὁ.π.

73. Βλ. Γ. Ι. Θεοχαρίδης, *Καπετανίκια τῆς Μακεδονίας. Συμβολή εἰς τήν διοικητικὴν ἱστορίαν καί γεωγραφίαν τῆς Μακεδονίας κατὰ τοὺς μετὰ τήν φραγκοκρατίαν χρόνους*, *Μακεδονικά*, Παράρτημα 1, Θεσσαλονίκη 1954, σ. 34-37, 86-87. P. Bellier - R. Cl. Bondoux, - J. Cl. Cheynet - B. Geyer, J. P. Grémois - V. Kravari, *Paysages de Macédoine, leurs caractères, leur évolution à travers les documents et les récits des voyageurs*, Près. J. Lefort [Travaux et Memoires, Monographies 3], Paris 1986, σ. 37-38, 65-67, 78-82.

74. Γ. Ι. Θεοχαρίδης, *Καπετανίκια τῆς Μακεδονίας*, ὁ.π., σ. 21-24 καί 82-84.

έκβολών, όπου και οι εύφορότερες καλλιεργήσιμες εκτάσεις που δέν άφησαν αδιάφορους τούς εκτιμητές γής στην *Partitio Romaniae*⁷⁵. Τό στοιχείο που άναδεικνύεται όμως και από αυτή την ένέργεια είναι άκριβώς εκείνο τής ένότητας και τής επικοινωνίας αυτού του χώρου· του χώρου που κράτησε τή συνέχειά του και που βοήθησε τούς κατοίκους του νά επιβιώσουν παρά τίς μετέπειτα αντίξοες ιστορικές συνθήκες⁷⁶, προσφέροντας άκόμη και σήμερα στόν έρευνητή μορφές, τόσο από την έξελιγμένη οικιστική του όργάνωση όσο και από τή διάρκεια τής παραδοσιακής του ζωής.

75. Βλ. Διον. Ζακυθινός, *Μελέται περί τής διοικητικής διαιρέσεως και τής έπαρχιακής διοικήσεως έν τῷ βυζαντινῷ κράτει*, ΕΕΒΣ 21 (1951), σ. 195-196. Πρβλ. Β. Κατσαρός, *Μιά άκόμη μαρτυρία*, δ.π., σ. 369, σημ.

15. 'Ο ίδιος, 'Αχελώος. Συμβολή στό πρόβλημα τής βυζαντινής πόλης, 'Ιστοριογεωγραφικά 1 (1985-86), σ. 1986, σ. 47, σημ. 35 και κυρίως σ. 48, σημ. 44.

76. Βλ. σχετικά 'Ελ. 'Αντωνιάδη-Μπιμπίκου, 'Ερημωμένα χωριά στην 'Ελλάδα· ένας προσωρινός άπολογισμός, στό 'Η οικονομική δομή τῶν βαλκανικῶν χωρῶν στά χρόνια της 'Οθωμανικής κυριαρχίας ιε 'ιθ' αϊ., έπιμ. Σπ. 'Ασδραχᾶς, 'Αθήνα 1979, σ. 197, 211, 221, 256-257.

ΠΑΡΑΡΤΗΜΑ

'Ο ναός τῶν 'Αγίων 'Αποστόλων

Δυό χιλιόμετρα ΒΔ. τής κοινότητας Γουριά τής έπαρχίας Μεσολογγίου, στην τοποθεσία 'Ελληνικά, πάνω σέ πλάτωμα βρίσκεται ο έρειπωμένος σήμερα ναός τῶν 'Αγίων 'Αποστόλων¹, πολύ κοντά στην άριστερή όχθη του ποταμού 'Αχελώου. Τό κτίσμα, έσωτερικῶν διαστάσεων 10, 25X3,08 μ., έμφανίζει σέ κάτοψη (Πίν. 66) τό γνωστό στην Αιτωλοακαρνανία και άλλου τύπο τής μονόχωρης αίθουσας². Στή σημερινή του κατάσταση, καλύτερα διατηρημένη μορφή παρουσιάζουν ο δυτικός τοίχος του νάρθηκα και ο βόρειος τοίχος από τό σημείο που αυτός διασταυρώνεται μέ τόν έγκάρσιο διαχωριστικό τοίχο νάρθηκα κυρίως ναού ως τή βορειοδυτική γωνία. 'Ο νότιος τοίχος έχει σχεδόν διαλυθεί και ή πτώση τῶν υλικῶν καλύπτει τό μήκος από τό σημείο του διαχωριστικού τοίχου του κυρίως ναού και του νάρθηκα ως τή νοτιοανατολική γωνία (Πίν. 67 α-γ).

'Η άπλότητα του σχεδίου, μέ τό παραλληλόγραμμο σχήμα στην κάτοψη, παρουσιάζεται άρμονική και στίς αναλογίες τῶν μερῶν: τής μεγάλης σχετικά άνίδας στό ανατολικό μέρος, του κυρίως ναού και του νάρθηκα. 'Ο κεντρικός χῶρος του μνημείου, ο πρός Ν. του κατά μήκος του άξονα έξωτερικός χῶρος, καθώς και ο κοντινός μέ τό βόρειο τοίχο,

1. Για μνεία του μνημείου βλ. Β. Κατσαρός, 'Ο ναός τῶν 'Αγ. Θεοδώρων, σ. 155, σημ. 3.

2. Βλ. Π. Α. Βοκοτόπουλος, 'Αρχιτεκτονική, σ. 41-44 και 105-106. 'Αθ. Δ. Παλιούρας, *Βυζαντινή Αιτωλοακαρνανία*, σ. 101. Βλ. άκόμη Ν. Νικονάνος, *Βυζαντινοί ναοί τής Θεσσαλίας από τό 10ο αιώνα ως τήν κατάκτηση τής περιοχής από τούς Τούρκους τό 1393*. Συμβολή στή Βυζαντινή 'Αρχιτεκτονική, 'Αθήνα 1979, σ. 42-90 και 143. Ν. Κ. Μουτσόπουλος - Γ. Δημητροκάλλης, Γεράκι. Οι έκκλησίες του οικισμού, *Μνημεία Βυζαντινῶν Οικισμῶν 1*, Θεσσαλονίκη 1981, σ. 3-6, 49-55. Ν. Β. Δρανδάκης - Β. Κ. Κατσαρός, *Βυζαντινά και Μεταβυζαντινά μνημεία 'Αγιοπορίου*, 'Ιστοριογεωγραφικά 2 (1987/88), 1988, σ. 233-252 και 251, σημ. 37.

καλύπτονται από τὰ ἐρείπια πού κρύβουν τό δάπεδο, στά χαμηλότερα κυρίως σημεία. Ἔτσι δυσκολεύεται κανείς να προσδιορίσει τό πλάτος τοῦ ἀνοίγματος τῆς μοναδικῆς θύρας στή νότια πλευρά τοῦ νάρθηκα, καθώς καί τήν ἀκριβή κατάσταση τοῦ νότιου τοίχου. Ὁ δυτικός τοίχος τοῦ νάρθηκα, πού διατηρεῖται ἕως στό ὕψος τῶν 1,50 μ., ἀπολήγει σέ ἀετωματική διάταξη τῆς γκρεμισμένης, τώρα, τοιχοποιίας. Ὁ βόρειος τοίχος σώζεται σέ ὕψος 1,20 μ. καί σέ ἀπόσταση 4 περίπου μ. παρακολουθεῖται ἐξωτερικά, ἀπό τό ὕψος τοῦ νάρθηκα ὡς τήν βορειοανατολική γωνία τοῦ μνημείου· εἶναι τὰ μόνα σημεία τοῦ κτίσματος, ὅπου μπορεῖ κανείς νά μελετήσῃ τή μορφή τῆς τοιχοδομίας καί νά ἀποφανθεῖ γιά τήν κατά προσέγγιση χρονολογική ἔνταξή του.

Ἡ τοιχοδομία τοῦ ναοῦ (πάχους 0,70 μ.) ἀπό ἐντόπιους ἀκατέργαστους λίθους ἀκανονίστων μεγεθῶν (Πίν. 68 α-β), στόν πλευρικό βόρειο τοίχο, καί ἰσχυρό ἀσβεστοκονίαμα ἔχει τή μορφή τῆς ἀπλῆς ἀργολιθοδομῆς³. Στούς ἄρμους χρησιμοποιήθηκαν κομμάτια πλίνθων, πάχους 2-2,5 χιλ. Ἰδιαίτερο ἐνδιαφέρον παρουσιάζει ἡ τοιχοδομία στό νοτιοδυτικό τμήμα τοῦ μνημείου, ὅπου χρησιμοποιήθηκαν ὄγκολίθοι⁴ καί παρατηρεῖται διαπλάτυνση τῆς τοιχοποιίας πρὸς τή βάση καί ἐλαφριά κλίση πρὸς τό ἐσωτερικό (σκάρπα)⁵. Ὁ ἡμικυκλικός τοίχος τῆς ἀψίδας τοῦ ἱεροῦ διατηρεῖται σέ ὕψος 0,50 μ. Ἐχει χορδή 2,50 καί βέλος 1,40 μ.

Ἀπό τὰ λίγα τυπολογικά καί μορφολογικά στοιχεῖα εἶναι δύσκολο νά ἀποφανθεῖ κανείς μέ βεβαιότητα γιά τήν ἀκριβέστερη χρονολόγηση τοῦ μνημείου. Τό γεγονός ὅμως ὅτι ὁ τύπος τοῦ μονόχωρου ναοῦ, μέ καμαροσκεπή, πιθανότατα, στέγαση, δέν εἶναι ἄγνωστος στήν ἐγγύτερη περιοχή ἀπό τόν 10ο^ο ὡς τόν 16ο αἰῶνα⁷ ἡ μορφή τῆς τοιχοδομίας μέ τήν χρησιμοποίησιν τῶν πλίνθων, ἀλλά κυρίως ἡ χρήση τοῦ ἰσχυροῦ ἀσβεστοκονιάματος μέ πρόσμειξη τριμμένης ὀπτοπλίνθου καί ἡ παρουσία τῆς τεχνικῆς τῆς κεκλιμένης τοιχοποιίας ὁδηγοῦν στό συμπέρασμα ὅτι τό μνημεῖο θά πρέπει νά ἐνταχθεῖ στούς βυζαντινούς χρόνους καί, πιθανότατα, στήν ὑστεροβυζαντινή περίοδο.

3. Ἡ τοιχοδομία ἐμφανίζει κάποια ὁμοιότητα μέ ἐκείνη τοῦ μικροῦ ναοῦ τοῦ συγκροτήματος τῶν Δύο Ἐκκλησιῶν Σταμνᾶς (βλ. Π. Α. Βοκοτόπουλος, Ἀρχιτεκτονική, σ. 43 εἰκ. 15 καί πίν. 30 β) χωρίς ὅμως τή διάταξη τῶν ἀπλῶν ὀριζοντίων πλίνθινων ζωνῶν.
4. Ἡ χρήση τῶν ὄγκολίθων στά κατώτερα κυρίως τμήματα τῶν κτηρίων εἶναι συχνή ἰδιαίτερα στούς «μεγαλιθικούς» ναούς τῆς Μάνης (βλ. Ν. Δ. Δρανδάκης - Β. Κ. Κατσαρός, Βυζαντινά καί μεταβυζαντινά μνημεῖα Ἀγιοπορίου, ὁ.π., σ. 237 καί σημ. 10).
5. Γιά τήν τεχνική αὐτή βλ. Ν. Β. Δρανδάκης, Ὁ ναός τοῦ "Αἰ-Λέου εἰς τό Μπρίκι τῆς Μάνης, ΔΧΑΕ, τ. Στ', Ἀθήναι 1972, σ. 155-156, ὅπου καί βιβλιογραφία.
6. Βλ. παράδειγμα τοῦ μικροῦ ναοῦ τῶν Δύο Ἐκκλησιῶν Σταμνᾶς (βλ. παραπάνω, ὕποσημ. 3). Γιά τή στέγαση μεγαλύτερου ἀπό τοὺς δύο ναούς, παρά τήν ἀντίθετη ἄποψη τοῦ Π. Α. Βοκοτόπουλου (Ἀρχιτεκτονική, σ. 44), βλ. Δ. Ι. Πάλλας, Ἡ Παναγία τῆς Σκριποῦς, σ. 45, εἰκ. 21. Πρὸς τήν ἄποψη τοῦ Βοκοτόπουλου κλίνει ὁ Ἄθ. Δ. Παλιούρας, Βυζαντινὴ Αἰτωλοακαρνανία, σ. 201. Πρβλ. καί Γ. Μ. Βελήνης, Ἑρμηνεία τοῦ ἐξωτερικοῦ διακόσμου στή βυζαντινὴ ἀρχιτεκτονική, τ. Α', ΕΕΠΣΑΠΘ (Παράρτημα ἀριθ. 10 τοῦ τόμου Θ'), Θεσσαλονίκη 1984, σ. 284, σημ. 1.
7. Βλ. τό παράδειγμα τῶν Ταξιαρχῶν Γουριᾶς: Ἄθ. Ν. Παλιούρας, Βυζαντινὴ Αἰτωλοακαρνανία, σ. 268-270. Στὴ βιβλιογραφία τῆς σελ. 270 ἄς προστεθοῦν Κ. Σ. Κώνστας, Ὁ «Ἀη-Ταξιάρχης» τῆς Γουριᾶς. Προσπάθεια χρονολόγησης τοῦ μοναστηριοῦ, ἐφημ. Αἰτωλική Ἠχώ, φ. 22-2-1975, σ. 1 καί 4. Ὁ ἴδιος, Ἀη-Ταξιαρχιώτικα. Ἀπὸ ἓνα μοναστήρι τῆς Ν. Δ. Αἰτωλίας, ἐφημ. Αἰτωλία, φ. 4-9-1977, σ. 3.

I. ΚΑΤΑΛΟΓΟΣ ΘΕΣΕΩΝ ΟΠΟΥ ΣΗΜΕΙΩΝΟΝΤΑΙ ΠΑΛΙΕΣ Ή ΕΡΕΙΠΩΜΕΝΕΣ ΕΚΚΛΗΣΙΕΣ ΣΕ ΠΑΛΙΟΤΕΡΟ ΣΤΡΑΤΙΩΤΙΚΟ ΧΑΡΤΗ (Πiv 63)*

ΠΕΡΙΟΧΕΣ ΔΕΞΙΑ ΤΟΥ ΠΟΤΑΜΟΥ			ΠΕΡΙΟΧΕΣ ΑΡΙΣΤΕΡΑ ΤΟΥ ΠΟΤΑΜΟΥ		
ΤΟΜΕΑΣ	ΤΟΠΟΘΕΣΙΑ	ΣΗΜΕΙΟ	ΤΟΜΕΑΣ	ΤΟΠΟΘΕΣΙΑ	ΣΗΜΕΙΟ
A'	1. Παλαιομάνινα, "Αγ. Γεώργιος	N		1. Σταμνά, Δύο 'Εκκλησίαι ⁴	+
	2. Ρίγανη	M	A'	2. Μεγάλη Χώρα, Παναγία ⁵	+
	3. "Οχθια ¹	A, K		3. 'Ελαιόφυτον	M
B'	4. Στράτος ²	NA, K	B'	4. Στρογγυλείκα	A,K
				5. Σπολάιτα ⁶	M
				6. Ποταμούλα	M
				7. Κυπάρισσος	M
G'	5. Καστράκι ³	NA	G'	8. Σαργιάδα	M
				9. Μαυρομύτη, 'Αγ. Σωτήρα	B
				10. Κελάκια	M
				11. 'Ερυθρ. Πύργος, Παναγία	N
	6. Πραντικόν	M		12. 'Αμπέλια	Δ
	7. Μαλατείκον	A, K		13. "Ανω "Αγ. Βλάσιος	BA, K
	8. Μπαμπαλιού, "Αγ. Ταξιάρχης	BΔ		14. Κάτω "Αγ. Βλάσιος	BΔ, K
Δ'	9. Μπαμπαλιού	BΔ		15. 'Αλέστα (2 ναοί)	BA
	10. 'Αμοργιανοί	N		16. Κάτω Κάμπος	M
				17. Καραμανείκα	Δ
				18. Πετρατό	M
			Δ'	19. Φτελιά (2 ναοί)	B, N
				20. Χούνη	B
				21. Σκιαδέικα	M
				22. 'Αγ. Τριάς Γούναρη	BA
				23. Ψηλόβραχος	NΔ
				24. Χαράστη	A, K
				25. Λογγίστη	BA
				26. "Αγ. Βασίλειος	+
				27. "Αγ. 'Ανδρέας	+
				28. ΕΠΙΣΚΟΠΗ ⁷	+
	11. Αλευράδα	M		29. Μετόχι 'Αγ. Γεωργίου	+
	12. Πετρώνα	NΔ, K		30. Μονή Τατάρνας ⁸	+
E'	13. Τρίκλιнос	M	E'	31. Τριπόταμον	Δ
	14. Χαλκιόπουλοι	BA		32. Χρύσοβα	BΔ, K
	15. "Αγ. Νικόλαος	+		33. Χρύσοβα, "Αγ. Γεώργιος	NA

ΥΠΟΜΝΗΜΑΤΙΣΜΟΣ ΤΟΥ ΠΙΝΑΚΑ I

1. Βλ. και Πίνακα II, στήλη A', 5. 2. Βλ. και Πίνακα II, στήλη A', 6. 3. Βλ. και Πίνακα II, στήλη A', 7. 4. Βλ. και Πίνακα II, στήλη B', 14. 5. Βλ. και Πίνακα II, στήλη B', 22. 6. Βλ. και Πίνακα II, στήλη B', 24. 7. Βλ. και Πίνακα II, στήλη B', 28. 8. Βλ. και Πίνακα II, στήλη B', 30.

— * 'Η σήμανση πάνω στον στρατιωτικό χάρτη γίνεται με τό σύμβολο δ, πού κατά κανόνα συμβολίζει παλιές ή έρειπωμένες εκκλησίες.

— Για τά στοιχεία του χάρτη με βάση τον όποιο καταρτίστηκε ό κατάλογος των θέσεων πού πρέπει, όσο είναι σήμερα δυνατό, νά έξεταστούν βλ. υποσημ. 17 του κειμένου αυτού του μελετήματος. Εύχαριστώ και από τή θέση αυτή τον φίλο και συνάδελφο Παναγιώτη Φάκλαρη πού έθεσε ύπόψη μου τον συγκεκριμένο χάρτη.

προέρχεται από παλαιοπωλείο (Μοναστηράκι) τῶν Ἀθηνῶν, δέν εἶναι ὅμως ἐπιτρεπτή ἡ δημοσίευσή του. Α' -Ε' = τομεῖς πού σημειώνονται στό τμήμα τοῦ αὐστριακοῦ χάρτη τῆς περιοχῆς. Μέ τά σημεῖα Β,Ν,Α,Δ δηλώνονται τά σημεῖα τοῦ ὀρίζοντα μέ τούς ἐνδιάμεσους συνδυασμούς τους. Μέ τό σημεῖο Μ δηλώνεται ὅτι τό μνημεῖο βρίσκεται (ἤ βρισκόταν) μέσα στόν οἰκισμό. Τό σημεῖο Κ, πού ἀκολουθεῖ τό κόμμα, σημαίνει ὅτι τό μνημεῖο βρίσκεται (ἤ βρισκόταν) κοντά στό ἀναφερόμενο τοπωνύμιο. Ὁ σταυρός (+) δηλώνει ἀγιωνύμια ἢ γνωστά μνημεῖα.

II. ΚΑΤΑΛΟΓΟΣ ΤΩΝ ΜΝΗΜΕΙΩΝ ΣΤΗΝ ΚΟΙΛΑΔΑ ΤΟΥ ΠΟΤΑΜΟΥ ΑΧΕΛΩΟΥ ΚΑΙ ΤΩΝ ΠΛΗΣΙΕΣΤΕΡΩΝ ΠΕΡΙΟΧΩΝ

ΠΕΡΙΟΧΕΣ ΔΕΞΙΑ ΤΟΥ ΠΟΤΑΜΟΥ			ΠΕΡΙΟΧΕΣ ΑΡΙΣΤΕΡΑ ΤΟΥ ΠΟΤΑΜΟΥ		
ΤΟΜΕΑΣ	ΤΟΠΟΘΕΣΙΑ	ΧΑΡΑ- ΚΤΗΡΙ- ΣΜΟΣ	ΤΟΜΕΑΣ	ΤΟΠΟΘΕΣΙΑ	ΧΑΡΑ- ΚΤΗΡΙ- ΣΜΟΣ
Α'	1. Κατοχή, Πύργος ¹	ΥΒ ²	Α'	1. Νεοχώρι, Ταξιάρχες ¹¹	ΜΒ
	2. Κατοχή, Ἁγ. Παντελεήμων ²	ΥΒ ²		2. Νεοχώρι, Ἁγ. Αἰμιλιανός ¹²	ΥΒ ¹
	3. Κατοχή, Ἁγ. Σωτήρα ³	ΜΒ		3. Μάστρον, Ἐπισκοπή ¹³	Π+Φ
	4. Παλαιοκατούνα, Θεοτόκος ⁴	ΥΒ ¹		4. Αἰτωλικόν, Ἁγ. Νικόλαος ¹⁴	ΜΒ
Β'	5. Ὀχθια, παλαιοχρ. βασιλική ⁵	Π?	5. Αἰτωλικόν, Παναγία ¹⁵	ΜΒ	
	6. Στράτος ⁶	Π?2	6. Αἰτωλικόν, Ἁγ. Παρασκευή ¹⁶	ΜΒ	
Γ'	7. Πρεβέντζα, Παναγία ⁷	ΥΒ ¹	7. Ἀμυδαλιές, Ταξιάρχες ¹⁷	Β? ΥΒ ¹	
Δ'	8. Βαρετάδα, Παναγία ⁸		8. Ταξιάρχες ¹⁸	Β? ΥΒ ¹	
Ε'	9. Χαλκίοπουλοι, Ἁγ. Ἀνδρέας ⁹ ΥΒ ¹		9. Ἁγ. Νικόλαος ὁ Κρεμαστός ¹⁹	Β?	
	10. Ἐμπεσός, Ἁγ. Θωμάς ¹⁰		10. Κλεισούρα, Ἁγ. Ἐλεοῦσα ²⁰	Β? ΜΒ	
			11. Γουριά, Ταξιάρχες ²¹	ΜΒ	
			12. Γουριά, Ἁγ. Ἰωάννης ²²	Π	
			13. Ἑλληνικά, Ἁγ. Ἀπόστολοι ²³ ΥΒ ²		
			14. Σταμνά, Δύο Ἐκκλησίες ²⁴	Β	
			15. Σταμνά, Ἁγ. Θεόδωροι ²⁵	Β	
			16. Σταμνά, Ἁγ. Παρασκευή ²⁶	ΜΒ	
			17. Σταμνά, Ἁγ. Γεώργιος ²⁷	ΥΒ ¹	
			18. Ἀγγελόκαστρο, φρούριο ²⁸	ΥΒ ¹	
			19. Ἀγγελόκαστρο, Ἁγ. Γεώργιος ²⁹ ΥΒ ¹		
			20. Ἀγγελόκαστρο, Παντοκράτορας ³⁰	ΜΒ	
			21. Μαύρικας, Ἁγ. Τριάδα ³¹	Β	
			22. Μ. Χώρα, Θεοτόκος ³²	Π+Φ.	
			23. Πυργί, Ἁγ. Ἀθανάσιος ³³	Β'	
			24. Σπολάιτα, Ἁγ. Ἰωάννης ὁ Ριγανάς ³⁴		
			25. Μ. ΤΑΤΑΡΝΑΣ ³⁵	Β? ΜΒ	
			26. ΕΠΙΣΚΟΠΗ ³⁶	Β?	

ΥΠΟΜΝΗΜΑΤΙΣΜΟΣ ΤΟΥ ΠΙΝΑΚΑ II

1. Γιά τό μνημεῖο βλ. Β. Κατσαρός, Συμβολή στήν Ἱστορία καί μνημειακή τοπογραφία τοῦ χωριοῦ Κατοχή Ἀκαρνανίας, Ἑλληνικά 30 (1977/78), σ. 307-320. Βλ. καί Δ. Μιτάκης, Ἀχελῶος, (δ.π., ὑποσημ. 15), σ. 78. Ὁ ἴδιος, Οἰνιάδες-Κατοχή, (βλ. δ.π., ὑποσημ. 62), σ. 538-546.
2. Βλ. Δ. Μιτάκης, Οἰνιάδες-Κατοχή, σ. 546-547.
3. Ὁ.π., σ. 553-554. Ἡ ὑπαρξή τοῦ παραδοσιακοῦ ἀγιάσματος μαρτυρεῖ παλαιότερη λατρεία.
4. Βιβλιογραφία γιά τό μνημεῖο βλ. Κ. Τσουρής, Ὁ κεραμοπλαστικός διάκοσμος (δ.π., ὑποσημ. 6), σ. 325.
5. Αθ. Δ. Παλιούρας, Βυζαντινὴ Αἰτωλοακαρνανία, (βλ. δ.π., ὑποσημ. 1), σ. 59. Π. Ἀσημακοπούλου-Ἀτζακά, Σύνταγμα τῶν Παλαιοχριστιανικῶν ψηφιδωτῶν δαπέδων τῆς Ἑλλάδος, τόμ. II (δ.π., ὑποσημ. 6), σ. 113, σμ. 109.

6. Παλαιοχριστιανικό μνημείο υπό έρευνα.
7. Π. Α. Βοκοτόπουλος, 'Ο ναός τής Παναγίας στην Πρεβέντζα τής 'Ακαρνανίας (δ.π., ύποσημ. 6), σ. 251-275. Πρβλ. 'Αθ. Δ. Παλιούρας, Βυζαντινή Αίτωλοακαρνανία, σ. 302-304. Κ. Τσουρής, 'Ο κεραμοπλαστικός διάκοσμος, σ. 323-324.
8. Αθ. Δ. Παλιούρας, Βυζαντινή Αίτωλοακαρνανία, σ. 380-382.
9. 'Ο.π., σ. 313-316.
10. 'Ο.π., σ. 391-392.
11. 'Ο.π., σ. 271-272. Βλ. επίσης Γ. Κόκκας, 'Από τήν Αίτωλική Παραχελωίτιδα. Τό Μοναστήρι τών Ταξιαρχών, 'Αθήναι 1958.
12. Π. Α. Βοκοτόπουλος, Βυζαντινά καί Μεσαιωνικά μνημεία Αιτωλίας- 'Ακαρνανίας 1968, ΑΔ 24 (1969-1970), σ. 245.
13. Π. 'Ασημακοπούλου- 'Ατζακά, Σύνταγμα τών Παλαιοχριστιανικών δαπέδων τής 'Ελλάδος, (δ.π., ύποσημ. 6), τόμ. ΙΙ, σ. 114-115, όπου ή προηγούμενη βιβλιογραφία.
14. ΑΕΕ, τόμ. Α', σ. 136, όπου καί φωτογραφία. Για τό αξιολόγο άδημοσίευτο μεταβυζαντινό μνημείο έχω ήδη έτοιμο ειδικό μελέτημα.
15. 'Αθ. Δ. Παλιούρας, Βυζαντινή Αίτωλοακαρνανία.
16. 'Ο.π., σ. 273-275.
17. Β. Κατσαρός, Συμβολή, (δ.π., ύποσημ. 6), σ. 1507-1508.
18. 'Ο.π., σ. 1508-1509.
19. 'Ο.π., σ. 1515-1517. 'Αθ. Δ. Παλιούρας, Βυζαντινή Αίτωλοακαρνανία, δ.π., σ. 84-94 καί 187-196.
20. Β. Κατσαρός, Συμβολή, σ. 1509-1513.
21. Βλ. Παράρτημα, ύποσημ. 7.
22. Β. Κατσαρός, Παρατηρήσεις, σ. 449-450. Βλ. καί 'Αθ. Δ. Παλιούρας, Βυζαντινή Αίτωλοακαρνανία, δ.π., σ. 52.
23. Βλ. Παράρτημα.
24. Π. Α. Βοκοτόπουλος, 'Αρχιτεκτονική, δ.π., σ. 41-44. Βλ. καί 'Αθ. Δ. Παλιούρας, Βυζαντινή Αίτωλοακαρνανία, σ. 200-202.
25. Β. Κατσαρός, 'Ο ναός τών 'Αγίων Θεοδώρων (βλ. ύποσημ. 53), σ. 109-166.
26. 'Ο.π., σ. 115, σημ. 4. 'Αθ. Δ. Παλιούρας, Βυζαντινή Αίτωλοακαρνανία, δ.π., σ. 276-278.
27. Κ. Τσουρής, 'Ο κεραμοπλαστικός διάκοσμος, δ.π., σ. 43 καί 325, όπου ή προηγούμενη βιβλιογραφία.
28. 'Αν. Κ. 'Ορλάνδος, Τό φρούριον του 'Αγγελοκάστρου, ΑΒΜΕ 9 (1961), σ. 54-73. 'Ιω. Σφηκόπουλος, 'Αγγελοκάστρον, 'Αγγελοπολίχνη, Gellocastro-Agio-Castro, Στερεά 'Ελλάς 209, Νοε. 1986, σ. 18/306-21/309.
29. 'Αν. Κ. 'Ορλάνδος, ΑΒΜΕ 9 (1961), σ. 68-73. 'Αθ. Δ. Παλιούρας, Βυζαντινή Αίτωλοακαρνανία, δ.π., σ. 202-224. Κ. Τσουρής, 'Ο κεραμοπλαστικός διάκοσμος, δ.π., σ. 43, 324-325.
30. 'Αθ. Δ. Παλιούρας, Βυζαντινή Αίτωλοακαρνανία, δ.π., σ. 279-281.
31. Π. Α. Βοκοτόπουλος, 'Αρχιτεκτονική, δ.π., σ. 50-51. 'Αθ. Δ. Παλιούρας, Βυζαντινή Αίτωλοακαρνανία, δ.π., σ. 172-173.
32. 'Ο.π., σ. 55. Π. 'Ασημακοπούλου- 'Ατζακά, Σύνταγμα τών παλαιοχριστιανικών ψηφιδωτών δαπέδων τής 'Ελλάδος, τόμ. ΙΙ, δ.π., σ. 114.
33. 'Αθ. Δ. Παλιούρας, Βυζαντινή Αίτωλοακαρνανία, δ.π., σ. 289-291.
34. 'Ο.π., σ. 392-393.
35. Π. Ι. Βασιλείου, Τό μοναστήρι τής Τατάρνας Εύρυτανίας, 'Αθήναι 1978².
36. Π. Α. Βοκοτόπουλος, 'Αρχιτεκτονική, δ.π., σ. 69-74. Μ. Χατζιδάκης, Κατάλογος 'Υπουργείου Πολιτισμού καί 'Επιστημών, Βυζαντινές τοιχογραφίες καί εικόνες, 'Εθνική Πινακοθήκη, Σεπτ. - Δεκ. 1976, 'Αθήνα, σ. 27-37 καί έγχρ. πίν. Ι-ΧVI, άσπρόμαυρες φωτογρ. 2-18. Π. Ι. Βασιλείου, Οί βυζαντινές τοιχογραφίες του ναού 'Επισκοπής τέως δήμου 'Αγραίων-Εύρυτανίας, ΕΕΣΜ 5 (1974-1975), σ. 553-555.

LE PROGRAMME DE LA RECHERCHE DE LA TOPOGRAPHIE BYZANTINE DANS LA VALLÉE D'ACHELÔOS

On trouve ici les conclusions d'une longue recherche sur place et qui se basent au principe que l'élément d'eau, spécialement des rivières dans des régions vallées, entraînait une influence bienfaisante aux habitations, tant que l'économie fermée du moyen-âge se basait particulièrement à l'exploitation de la richesse agricole. Signalées les places où la vie se grandît dans la région de la vallée d'Achelôos, on doute parallèlement le modèle de la recherche ce qui avait été imposé sur l'étude des restes byzantins de cette région pendant les années dernières; il s'agit du modèle d'une vue fragmentée des données sans examiner le lieu où se grandît la vie sociale et économique du moyen-âge grec. L'étude de ces relations permet la recherche des tendances intellectuelles qui entrent à la région dès l'époque paléochrétienne jusqu'à l'époque post-byzantine, des tendances qui suivent la communication locale traditionnelle avec les grands centres du monde byzantin.

V. KATSAROS



α-β) Το κάστρο της Ναυπάκτου. Τμήματα της οχύρωσης.

Α. Γ. Κ. ΣΑΒΒΙΔΗΣ



Δυτική Στερεά Ελλάδα. Σήμανση των μνημείων στο χάρτη (περιγραφικό: Δ. Παλιούρας, Βυζαντινή Αιτωλοακαρνανία). Κίτρινο: παλαιοχριστιανικά μνημεία, κόκκινο: βυζαντινά μνημεία, μπλε: μεταβυζαντινά μνημεία.

Β. ΚΑΤΣΑΡΟΣ



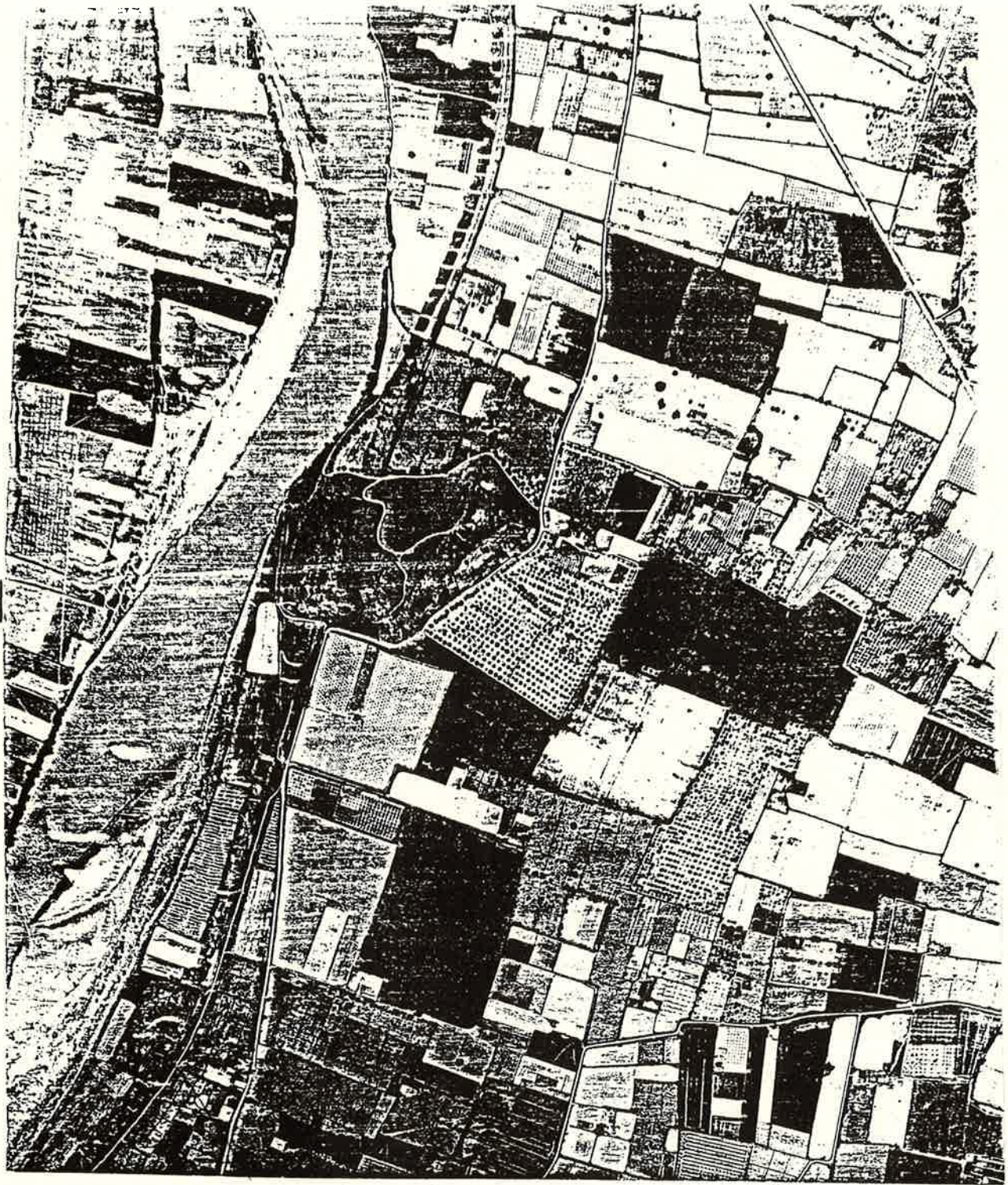
Η κοιλάδα του Αχελώου. Χάρτης του Αυστριακού Επιτελείου Στρατού (Ζώνες Α'-Ε') με τους παραδοσιακούς δρόμους επικοινωνίας.

B. ΚΑΤΣΑΡΟΣ



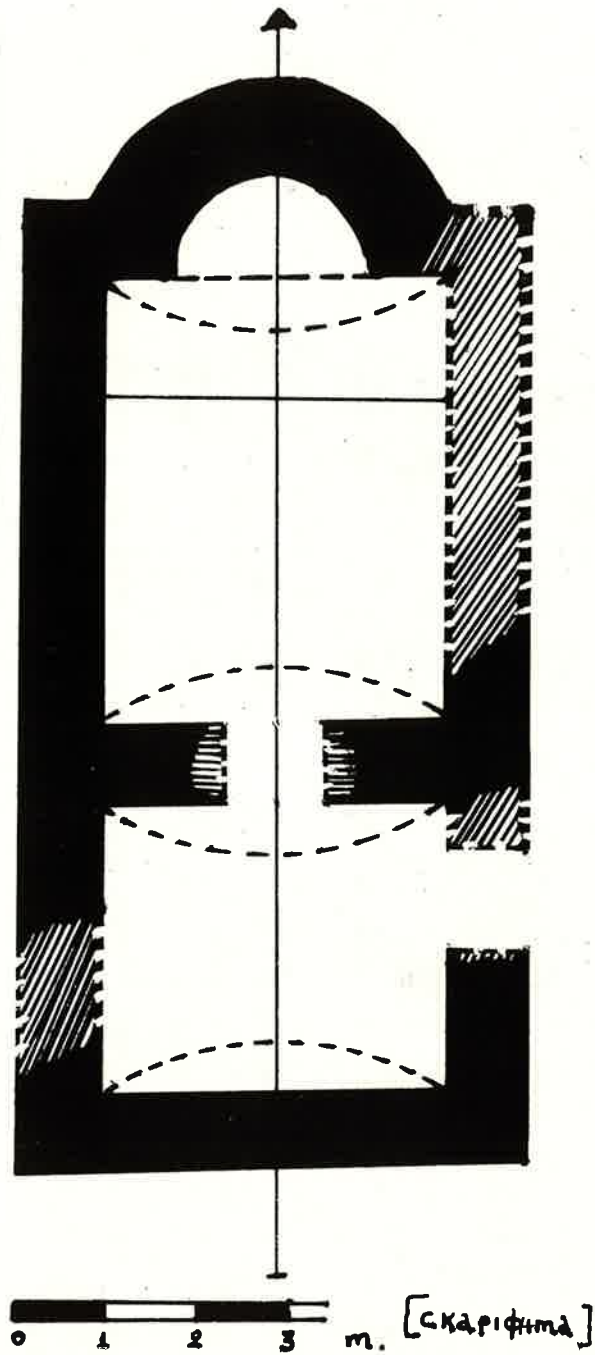
Άγιος Γεώργιος Σταμνάς. α) Βυζαντινή μονή, ο αγροτικός περίγυρος, β) Ερείπια του καθολικού, από ΝΔ.

Β. ΚΑΤΣΑΡΟΣ



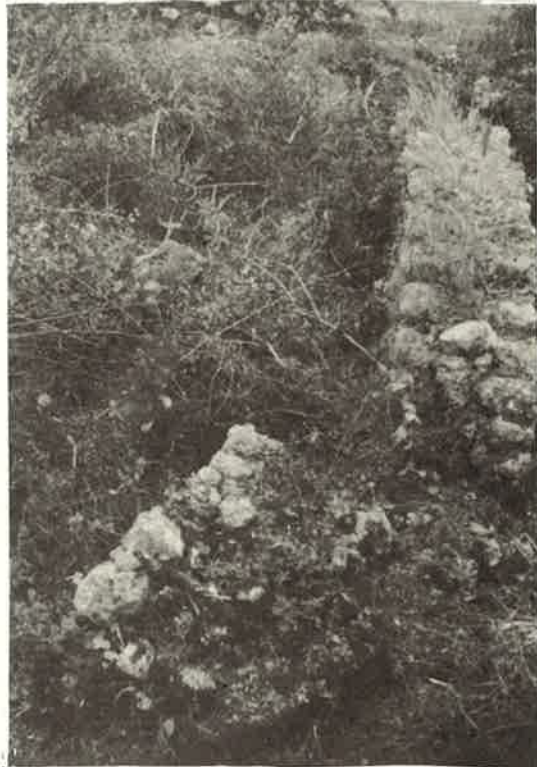
Περιοχή Αγίου Γεωργίου Ριγανά (αεροφωτογραφία).

Β. ΚΑΤΣΑΡΟΣ



Ναός Αγίων Αποστόλων. Κάτοψη (σκαρίφημα).

Β. ΚΑΤΣΑΡΟΣ



Ναός Αγίων Αποστόλων. α) Βορειοανατολική γωνία, β) Βόρεια πλευρά, γ) Αψίδα.

Β. ΚΑΤΣΑΡΟΣ



Ἱεὸς Ἀγίων Ἀποστόλων. α) Βορειοδυτικὴ γωνία, β) Τοιχοδομία (λεπτομέρεια).

Β. ΚΑΤΣΑΡΟΣ