

1908-09-06

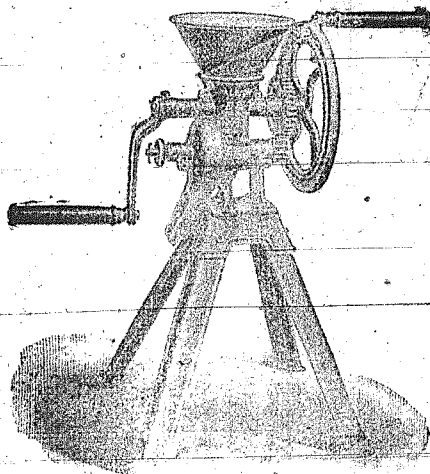
þÿ š Å À Á ¹ ± ⁰ ì Â ¡ í » ± ³/₄ - ± Á . 1 2 7

Library of Neapolis University Pafos

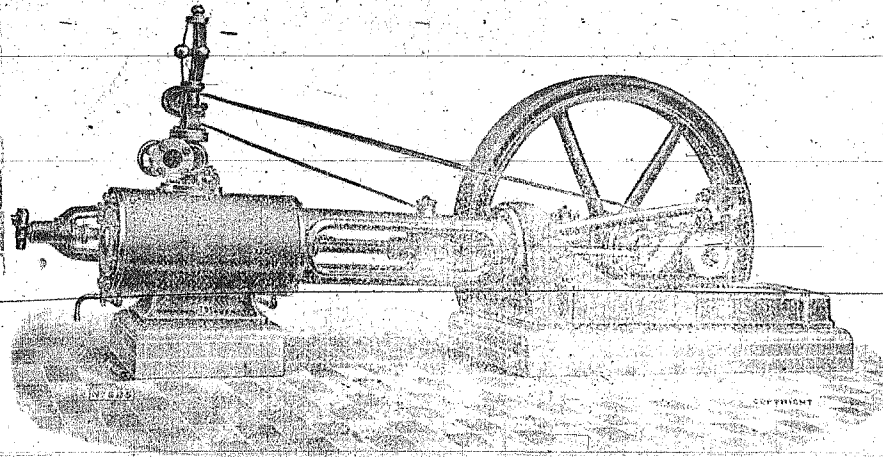
<http://hdl.handle.net/11728/9235>

Downloaded from HEPHAESTUS Repository, Neapolis University institutional repository

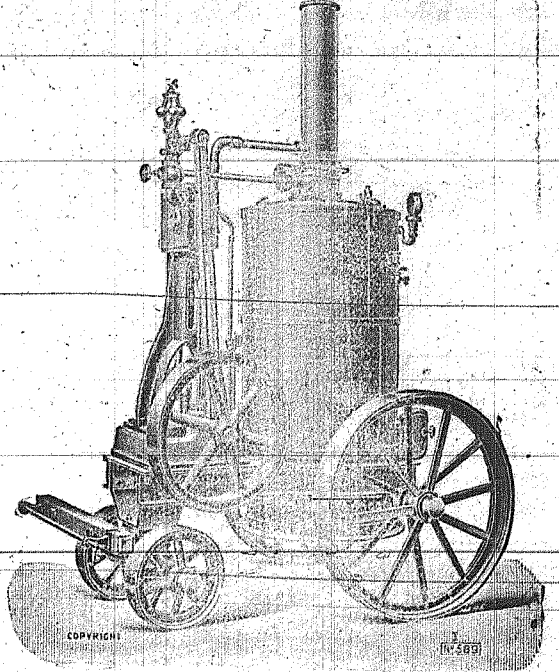
Β. Σ. ΠΕΤΡΙΔΗΣ, ΕΝ ΛΕΥΚΩΣΙΑ, (ΚΥΠΡΟΥ)
ΠΡΟΜΗΘΕΥΤΗΣ ΠΑΝΤΟΣ ΕΙΔΟΥΣ ΑΤΜΟΜΗΧΑΝΩΝ ΚΑΙ ΜΗΧΑΝΩΝ



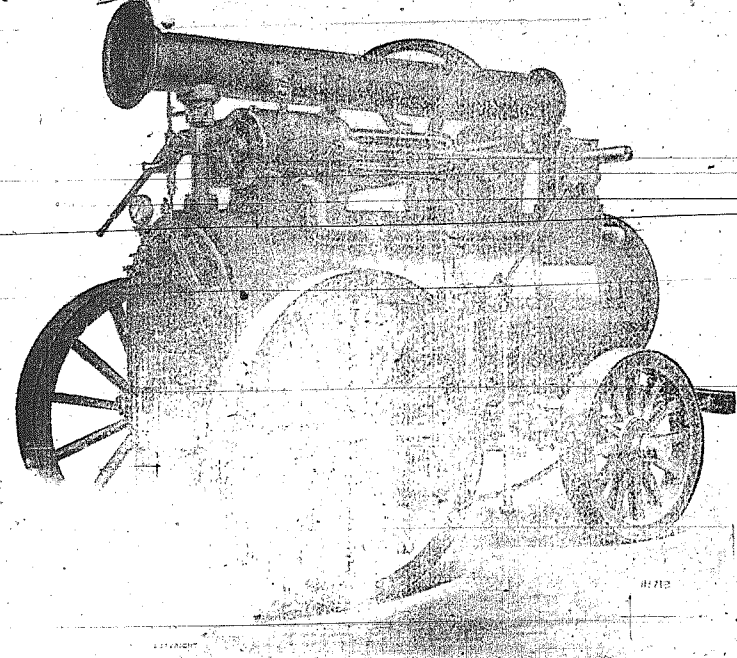
Πουρνομοχνη χειροκίνητη
 αλέθει και κριθάρι, όροβον κοκκία
 και άραβόσιτον.



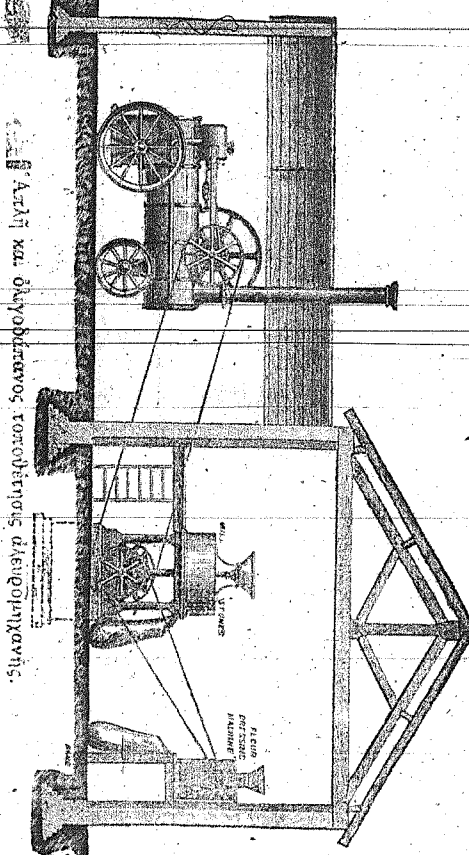
Όριζοντία ατμομηχανή.



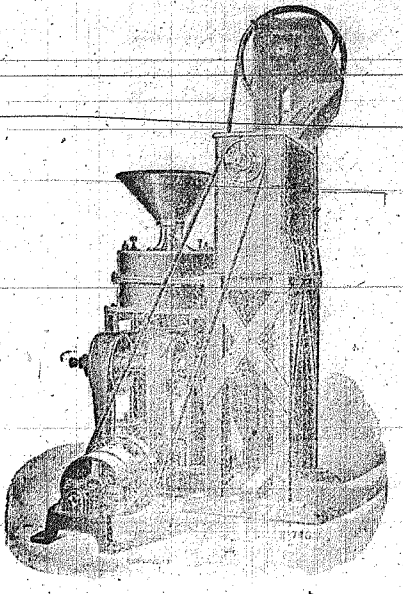
Κινητή δύναμη ατμομηχανή.



Μόλος ατμομηχανή με ένα ατμοκίνητο.



Αγλή και όριζοντία ατμομηχανή με ατμοκίνητο.



Μόλος αναβιβαστήριο και σημιδαίρα συννηωμένα.

ΜΟΝΟΣ ΠΡΑΚΤΩΡ ΕΝ ΚΥΠΡΩ ΔΙΑ ΤΑ ΕΞΗΣ ΑΓΓΛΙΚΑ ΕΡΓΟΣΤΑΣΙΑ:

E. R. TURNER & CO, IPSWICH. Άτμομύλους με πέτρας ή κυλίνδρους, ατμομηχανάς, λήθρας (καζάνια) και όλας τας αναγκαίας μηχανάς δι' άλεσμα άσιτου και κριθής.
HARRISON M^o GREGOR & Co, LEIGH, LANCs. Θεριστικάς μηχανάς, μύλους δι' άλεσμα πουργορι, όροβον και κοκκίων δι' τής χειρός και άτμοσ, μηχανήματα προς κοπήν άχύρου.
J. B. PETTER & SONS, YEovil. Πετρελαιομηχανάς από 1½—32 ίππων δυνάμεως.
W. B. HAIGH & Co., OLDHAM. Συλουργικά μηχανήματα ήτοι προιονιστικάς και ροκανιστικάς μηχανάς χειροκίνητους και ατμοκίνητους.
THE BRITISH EXPORTERS ASSOC. LONDON. Έκκοκιστικάς μηχανάς νέας εφευρέσεως με σθανάρικια αντί μαχαίρων ως το πρότερον.

Εύκολαι παρέχονται περί τήν πληρωμήν είτε τοις μετρητοίς είτε κατά όδους.

Πλειοτέρας πληροφορίας και σχέδια ζητήσατε από το έν Λευκωσία Γραφείόν μου παρά τήν Πύλην τής Πάδου.

ΠΡΟΣΟΧΗ
ΟΙ ΑΓΟΡΑΣΤΑΙ ΝΗΜΑΤΩΝ

ΚΥΡΙΑΙ ΚΑΙ ΚΥΡΙΑΙ.

Όλαι και έλαι έγνωρίσατε και προτιμάτε τα άπαράμιλλα νήματα του μέγιστου έν Μιλάνω Νηματουργείου

BEVINGNO CRESPI

γνωστά παρ' ήμιν υπό το όνομα

«**Νήματα Μουράτη**»



ANTIPROSOPH EN KYPRO
 ΙΩΣΗΦ ΜΟΥΡΑΤ

ANTIPROSOPH EN KYPRO
 ΙΩΣΗΦ ΜΟΥΡΑΤ

Επειδή εινε ακατόρθωτος ή απομίμησης τής ποιότητος, του βάρους, τής σπυρετότητος και τής άντοχής των άριστων τούτων νημάτων, παρέτηρήθη ότι από τινος εισαγονται εις Κύπρον νήματα εκ διαφόρων μερών έντες δερμάτων άτινα απομιμούνται τα δερματα των ήμετέρων νημάτων, ήτοι με νήμα λευκόν και με χάρτην του αυτού χρώματος και τής ατής ποιότητος.

Επιστώμεν δια τούτο τήν προσοχήν των κ. κ. αγοραστριών και αγοραστών εις τήν άνωθιέπιγραφήν (έτικέταν), τήν όποιαν φέρουσι πάντες οι αριθμοί του νήματος μας εκτός του αριθμού 14, και υπό τής όποιας ή άδηγώνται ν' αγοράζωσιν άφάρως τήν πραγματικήν ποιότητα του νήματός μας, τήν γενικώς προτιμωμένην.

ANTIPROSOPH EN KYPRO **ΙΩΣΗΦ ΜΟΥΡΑΤ**

ΕΝΔΙΑΦΕΡΟΥΣΑ ΕΙΔΟΠΟΙΗΣΙΣ
ΣΑΡΔΕΛΛΑΙ
ΜΕ ΣΗΜΑ ΚΑΜΗΛΟΥ

Ειναι γνωστά και δοκιμασμένα οι σαρδέλλαι με σήμα καμήλου, ήτοι μόνον εις όλας τας πόλεις τής Κύπρου, ήλλή και εις αυτά τα μικρότερα χωρία.

Η εισαγωγή τούτων ή άγγλ. ή γερμ. ή ισπαν. ή αμερικαν. ή εν θρασί ή εν διασημάτι καταπληκτική. Διατί, Πάς τις δύναται εύκόλως να τή έννοση. Αι σαρδέλλαι με σήμα καμήλου ειναι ποιότητος άριστης, λόγω του έκλεκτου φαριού και τής καλλιστης ποιότητος έλαιου με το όποιον ειναι συνσκευασμένα.

Επιστάται λοιπόν ή προσοχή των αγοραζόντων επί παντός άλλου σήματος σαρδελών εις κουτία, ατινες υπό το πρόσχημα, ότι ειναι του ίδιου μεγέθους ή θήρους πωλούνται κατά τι ευθιγότεραι. Κατ' ανάγκην ή ποιότης των θα ειναι ελαττωματική κατά το έλαιον ποιότητος άπειρίας, πράγμα το όποιον επιφέρει εις τον τρώοντα στομαχικας διαταράξεις και κλονίζει τήν υγείαν του.

Πρέπει να νοση επί τέλους, ότι τα εις κουτία άγροζόμενα φαρικά ή άλλα παρόμοια όφελου να ειναι καλλιστης ποιότητος.

Αι σαρδέλλαι με σήμα καμήλου ε-ξικλοουθούν να πωλώνται με τήν αλήτην πάντοτε διάδοσιν, διότι ή ποιότης των όν μεταβάλλεται, άλλ' ειναι πάντοτε ή αυτή, ή από άνω έτών εισαγομένη.

ΓΕΩΡΓΙΟΣ ΓΑΡΤΖΟΥΝΗΣ
ΟΦΘΑΛΜΙΑΤΡΟΣ

Σπουδίσας έν Παρισίοις, Βερολίνω, και Βιέννη, Θεραπεύει τα νοσήματα των οφθαλμών εφαρμόζων έντελώς νέας μεθόδους και έκτελών άπάσας τας οφθαλμικας εγχειρήσεις.

Δέχεται επισκέψεις ασθενών έν τω ξενοδοχείω «Πυλάντιον» από τας 8—9 π.μ. και από τας 4—5 μ.μ.

ΕΜΠΟΡΙΚΟΝ ΔΕΛΤΙΟΝ

ΑΓΟΡΑ ΛΕΥΚΩΣΙΑΣ

Σίτος το καλόν	γρ.	34—36
Κριθή	»	18—19
Βρώμη	»	14
Όροβος	»	42
Άνισον ή άκχ	»	5½
Λινδοσπορος	»	1¾
Κουκκία ξηρά	»	1½—1¾
Σιτηρ. μαύρη	»	1½
» θρασιώδη	»	1½
Γαλακτρία	παρ.	17—18
Κρόμμυα	»	24—40
Ήλιου έλαιο ή λίτρα	γρ.	26
» ένα	»	22—24
Βάμβαξ	»	22—23
Μαλλία	»	18—19
Όλοι το φαρι	»	140—160
Κουρναδάρια	»	220—250
Ρακή βούμα 20 β' άκ	»	3½

ΑΠΟΚΙΑΚΑ
 Όρουα ό βακκος γρ. 210
 Σάκχαρον » 310
 Σάπων έλληνοκίος ή άκ » 5½

ΤΥΠΟΝ «ΛΕΥΚΩΣΙΑΣ»
E. K. ΠΕΤΡΙΔΟΥ ΚΑΙ ΣΙΑΣ